

JONDETECH

JonDeTech Sensors AB (publ)

DELÅRSRAPPORT

Juli- September 2025

FINANSIELL ÖVERSIKT, KONCERN

TKR	Q3 2025	Q3 2024	Förändring	Helår 2024
Orderstock	1 456	5 461	-73%	5 397
Nettoomsättning	0	0	-	296
Summa rörelseintäkter	1 295	1 161	12%	6 771
Rörelsekostnader exkl avskrivningar	-6 782	-6 845	-1%	-27 995
EBITDA	-5 623	-5 684	-1%	-21 404
Rörelseresultatet, EBIT	-8 806	-8 897	-1%	-34 317
Resultat per aktie före utspädning (kr)	-0,31	-0,54	-42%	-1,92
Kassaflödet från den löpande verksamheten	-9 506	-4 516	110%	-24 355
Soliditet (%)	84%	68%	24%	84%
Antal aktier vid periodens utgång (st)*	49 158 229	17 069 863	188%	26 601 841
Genomsnittligt antal utestående aktier före utspädning*	31 505 403	17 069 862	85%	18 201 629

*Bolaget genomförde en sammanläggning av aktier (1:100) den 17 maj 2024.

VD JONAS WÆRN HAR ORDET

Under det tredje kvartalet har JonDeTech fortsatt utvecklas från ett teknikorierat utvecklingsbolag till en industriellt och kommersiellt förberedd leverantör av digital sensorteknologi. Fokus har legat på industrialisering, kundmöten och strukturerade partnerskap i flera nyckelregioner.

Produkt fokus

Det senaste årets utvecklingsarbete har nu resulterat i konkreta resultat. Det som tidigare utlovats – lansering av våra digitala produkter JIRS30D och JIRS45D – har levererats i tid. Produkterna är färdigutvecklade, certifierade och finns nu tillgängliga som samples, EVK:er (utvärderingsprodukter) och med full dokumentation samt ett grundläggande mjukvarubibliotek. Den tid och de resurser bolaget investerat under de senaste arton månaderna ska därför ses som marknadsutvärdering och förberedande försäljningsinsatser inför nästa fas.

Tekniskt fortsätter produkterna att prestera väl i kundutvärderingar. Kvaliteten i vår signalbehandling, processkontroll och responsivitet har förbättrats löpande. Det nyligen inlämnade patentet för en förbättrad termopile-konstruktion stärker dessutom JonDeTechs långsiktiga position inom IR-teknologi.

På produktionssidan är vår dual sourcing-kapacitet i Schweiz och Tyskland nu fullt etablerad. Parallellt har vi fördjupat samarbetet med CHOIS i Sydkorea, där arbetet går in i ett produktionsförberedande skede. Under kvartalet har ett antal medarbetare från JonDeTech varit på plats i Korea för att driva industrialisering, kvalitetssäkring och samordning av volymförberedelser.



Säljaktiviteter

Den kommersiella aktiviteten har också intensifierats. Under kvartalet har vi genomfört kundbesök i Indien, Korea och Japan. I Indien utvecklas samarbetet med Millennium Semiconductors positivt och visar potential i flera industriella segment. I Korea och Japan har kunddialogerna fördjupats, särskilt inom konsument- och industriella tillämpningar. Samtidigt utvärderas ett dussintal globala och regionala distributörer med sikte på att etablera bredare försäljningssamarbeten under 2026, med fokus på EMEA och Nordamerika.

2026 - 2027

JDT:s mål och fokus för 2026–2027 är oförändrade: att aggressivt öka försäljningen. Detta är styrande för samtliga operativa prioriteringar. I bakgrunden fortsätter vi att samla in mer data till ett breddat mjukvarubibliotek, utveckla fler demos och säkerställa stabila tekniska leveranser genom våra schweiziska produktionspartners.

Finansiellt har vi fortsatt en strikt kostnadskontroll och prioriterat aktiviteter som direkt stärker kommersialisering, kundrelationer och teknisk leveransförmåga. Balansräkning och kapitalstruktur följs noggrant för att säkerställa stabilitet inför nästa fas.

Sammanfattningsvis går JonDeTech in i 2026 med levererade produkter, etablerad produktionskapacitet, fördjupade partnerskap och en växande pipeline av kundutvärderingar. Bolagets riktning är tydlig: att nu omsätta vår teknikplattform i återkommande affärer och skalbar försäljning.

Finansiering

Vi har under det tredje kvartalet genomfört en företrädesemission som inbringade cirka 15 miljoner kronor före emissionskostnader och återbetalning av bryggglån. Likviden från företrädesemissionen är mindre än prognostiserat. I december sker teckningsperioden för de teckningsoptioner (TO4) som emitterades i samband med företrädesemissionen tidigare i år. Det kapital vi förväntas erhålla från TO4 ska i i huvudsak finansiera ett flertal kundprojekt. För att stärka bolagets rörelsekapital för hela 2026 sonderar vi olika ytterligare finansieringsalternativ. Detta arbete kommer fortsätta under det fjärde kvartalet.

VÄSENTLIGA HÄNDELSE R UNDER OCH EFTER PERIODENS UTGÅNG

VÄSENTLIGA HÄNDELSE R UNDER PERIODEN

Den 1 juli meddelar Bolaget att samarbetet med den indiska distributören Millennium Semiconductors har fördjupats. Millennium har beställt 15 utvärderingskit (EVK), vilket bekräftar det starka intresset för att marknadsföra JonDeTechs sensorer till sina kunder.

Den 8 juli meddelar Bolaget att styrelsen beslutat att genomföra en företrädesemission av units, under förutsättning att beslutet godkänns vid extra bolagsstämma den 19 augusti 2025. Varje unit består av två aktier och en teckningsoption av serie TO4. Vid fullteckning tillförs Bolaget cirka 30 MSEK före emissionskostnader, med möjlighet till ytterligare kapital i december 2025 genom nyttjande av teckningsoptionerna. Emissionen är till hälften garanterad genom avtal med externa investerare. För att säkra likviditeten fram till dess har Bolaget även ingått avtal om ett bryggglån om 6 MSEK. Kallelse till extra bolagsstämma väntas offentliggöras omkring den 17 juli 2025.

Den 25 augusti meddelade bolaget att de lanserar IR-sensorn JIRS45D, framtagen med kundsamarbete för att möta marknadens behov. Sensorn, anpassad för bl.a. wearables och IoT, erbjuds som komponent och utvärderingskit. Lanseringen stärker bolagets strategi och väcker kundintresse.

Den 29 augusti meddelade bolaget att Bolaget lanserat JIRS30D, världens första digitala värmeflödessensor. Med detta tillskott har Bolaget nu en bredare produktportfölj av digitala och analoga sensorer.

Den 2 september meddelar bolaget att de har inlett ett samarbete med ett välrenommerat forskningsteam i Hong Kong. Samarbetet rör gemensam utveckling inom ett projekt för mätning av kroppstemperatur (Core Body Temperature), ett område med stor kommersiell potential inom hälsa, sport och konsumentelektronik.

Den 4 september meddelar bolaget att de har ingått ett samarbete med det sydkoreanska företaget Medical System Laboratory Inc. ("MSL") för att tillsammans utveckla en lösning för kontinuerlig mätning av kroppstemperatur. Samarbetet syftar till att kombinera JonDeTechs värmeflödessensorer med MSL:s biosignalplattform och projektet riktar sig till både potentiella institutionella tillämpningar inom exempelvis sjukhus och stat samt mot konsumentmarknaden.

Den 9 september meddelar bolaget det slutliga utfallet i den företrädesemission av units, bestående av aktier och teckningsoptioner av serie TO4 med företrädesrätt för befintliga aktieägare, som beslutades av styrelsen den 8 juli 2025 och som godkändes av bolagsstämma den 19 augusti 2025 ("Företrädesemissionen"). Totalt tecknades 8 744 873 units, motsvarande cirka 38,6 procent av Företrädesemissionen, med stöd av uniträtter. Därutöver har 1 119 420 units, motsvarande cirka 4,9 procent av Företrädesemissionen, tecknats utan stöd av uniträtter. Därtill har 1 413 901 units, motsvarande cirka 6,2 procent av Företrädesemissionen, tecknats av garantier. Företrädesemissionen kommer därmed att tillföra Bolaget en likvid om cirka 15,0 MSEK före emissionskostnader.

VÄSENTLIGA HÄNDELSE R EFTER PERIODENS UTGÅNG

Den 15 oktober meddelar bolaget att de har säkrat en dual-source-struktur för tillverkningen av sensorn JIRS30. Dyconex AG är nu fullt etablerad som produktionspartner för JonDeTechs sensorteknologi.

Den 31 oktober meddelar bolaget att de har ansökt om ett nytt patent för konstruktion av termopiler, en nyckelkomponent i Bolagets infraröda sensorer. Patentet ska stärka JonDeTechs redan omfattande IP-portfölj inom tunna IR-sensorer och skapar ytterligare inträdes barriärer mot konkurrenter.

Den 17 november meddelar bolaget att de har tagit nästa steg i samarbetet med sydkoreanska bolaget CHOIS Co., Ltd. ("CHOIS") Parterna har etablerat ett ramverk för ett långsiktigt och strategiskt kommersiellt partnerskap baserat på JonDeTechs sensorteknologi för mätning av värmeflöde, JIRS30. Samarbetet är nästa fördjupade steg tillsammans med CHOIS och markerar starten på en gemensam resa mot industriell uppskalning och volymproduktion under 2026.

DET HÄR ÄR JONDETECH

JonDeTech är ett svenskt bolag som erbjuder en växande portfölj av sensorprodukter för att detektera och mäta värme i olika former. JonDeTech kompletterar sensorerna med mjukvara, know-how och tjänster vilket i kombination skapar konkurrenskraftiga och värdeskapande erbjudande till våra kunder.

Våra innovativa produkter och tjänster sträcker sig över flera branscher, inklusive hemelektronik, fordonsindustri, och IoT-lösningar, vilket understryker vår teknisk flexibilitet och potential att revolutionera hur vi interagerar med vår omgivning.

APPLIKATIONER

VÄRMEFLÖDESMÄTNING & KROPPSTEMPERATUR

Exempel på tillämpningar inkluderar

- Core Body Temperature
- Kontaktbaserad temperaturmätning i smarta klockor, smarta plåster och wearables
- Smarta kläder / Monitorering av kroppsvärmefflödet hos atleter, blåljuspersonal, militärer, dykare
- Mätning av värmefflöde genom fönster för att mer exakt reglera värme och AC, eller automatisk solavskärmning
- Monitorering av värmefflöde i rörledningar, skorstenar eller förvaringstankar
- Överhettningsskydd i produkter (batterier, konsumentelektronik, kullager, etc)



KONTAKTLÖS TEMPERATURMÄTNING

Att kunna mäta temperatur genom att detektera IR strålningen från ett objekt är relevant i många sammanhang som bland annat:

- Mätning av temperatur med mobiltelefon
- Mätning av temperatur i kontorsbyggnader och hem
- Temperaturövervakning i
 - produktionsanläggningar produkter
 - elektriska installationer

NÄRVARO- OCH FRÅNVARODETEKTION

JonDeTechs IR sensorer fungerar perfekt för att detektera mänsklig närvaro och frånvaro. En IR sensor gör detta genom att detektera den IR strålning (värme) som en mänsklig kropp utstrålar och kan därmed skilja på en människa och andra objekt. Detektering av kroppsvärme kan bl a användas för att:

- Väcka elektronisk utrustning, till exempel digitala dörrlås.
- Närvarodetektion för datorer
- Närvarodetektion för reglering av ljus i till rum och byggnader

PRODUKTER OCH TJÄNSTER



JIRS30

Sensor för mätning primärt av värmeflöde

- Baserat på nanoteknologi
- Egenutvecklat med ägande av IP
- Industrialisering färdig
- Engineering samples och utvärderingskit (EVK's) finns tillgängliga

JIRS40

Sensor för mätning av IR-strålning

- Sensorelement i MEMS teknik
- Tillverkas av kinesisk kontraktstillverkare
- Kommersiellt tillgänglig

JPS20D

Digital IR proximity sensor

- Sensorelement med digital I2C interface
- Tillverkas av taiwanesisk kontraktstillverkare
- Kommersiellt tillgänglig

JIRS30D

Baserad på JonDeTechs patenterade nanoteknik är JIRS30D den första digitala värmeflödessensorn på marknaden. Sensorn använder en vertikal termopilstruktur, där den varma och kalla ytan ligger på fram- respektive baksidan. Det ger maximal aktiv yta och mycket hög noggrannhet vid mätning av värmeflöde. Komponentens design inkluderar även en integrerad absoluttemperatursensor.

JIRS45D

Digital IR proximity sensor

JIRS45D är en digital IR-sensor optimerad för applikationer som behöver mäta temperatur på avstånd eller detektera mänsklig närvaro. Komponenten är utformad för att vara enkel att integrera i produkter där kontaktlös temperaturmätning är viktig. JIRS45D är mångsidig och kan användas i en rad olika tillämpningar, från temperaturövervakning i elektronik till mätning av hudtemperatur.

PATENT - THERMAL PAINTER

JonDeTech har utvecklat och patenterat "Thermal Painter", en mjukvara som adderar stort värde till applikationer med våra IR-sensorer. Mjukvaran kan integreras i en smartphone och gör det möjligt att ta fram relativt högupplösta värmebilder direkt i telefonen – och därmed kan telefonen användas som en värmekamera med endast en sensor.

MJUKVARA OCH INTEGRATION

Vi hjälper våra kunder att ta fram de tekniska lösningar som krävs för att integrera JonDeTechs sensorer i kundernas produkter. Utifrån deras behov och de innovativa användningsområdena för våra produkter utvecklar vi också algoritmer och specialiserad mjukvara – med fokus på våra två prioriterade områden värmeflöde och närvarodetektion. Så oavsett om våra kunder vill förbättra energieffektiviteten i fastigheter eller bygga in en febertermometer i en ny in-ear-hörlur så arbetar vi på JonDeTech för att möjliggöra dessa smarta lösningar.

MARKNAD

MARKNAD OCH AFFÄRSMODELL

JonDeTech verkar inom elektronik- och halvledarindustrin, vilket är ett komplext ekosystem av leverantörer och kunder. JonDeTech's kunder befinner sig oftast, men inte alltid, inom något av följande kategorier av företag.

- **OEM (Original Equipment Manufacturer).** En OEM är ett företag som marknadsför och säljer produkter till konsument under sitt eget varumärke. En OEM kan ha tillverkning och produktion i egna fabriker, men det blir allt vanligare att OEM'er outsourcar hela eller delar av tillverkningen av deras produkter. Exempel på OEM-tillverkare inom mobiltelefonindustrin är Samsung, Apple eller Huawei.
- **ODM (Original Design Manufacturer).** En ODM är ett företag som både designar och producerar produkter. En ODM säljer inte sina produkter till konsument under eget varumärke utan säljer produkterna till kunder under "White labels" – kunderna säljer och distribuerar produkter under eget varumärke. Ett exempel på en känd ODM är Quanta Computer som tillverkar datorer till flera av världens största producenter av PC's.
- **Modultillverkare (Module House).** Modulhus är en typ av företag som tillverkar s.k. moduler, dvs elektriska subsystem som designas för att i ett senare produktionsstadium integreras i en elektronisk produkt. Ett exempel på en modul inom mobil och PC industrin är bluetoothmoduler och kameramoduler. Ofilm, med bas i Kina, är ett exempel på en känd modultillverkare.

Typiskt så är det en OEM eller ODM som beslutar om inköp av JonDeTechs produkter för vidare integration i deras produkter. Men eftersom OEM'er och ODM'er ofta anlitar modulhus som underleverantörer för att vidare förädla JonDeTechs värmesensorer till moduler så avropar Modulhusen via distributörer produkter från JonDeTech. Stora modulhus tar allt oftare fram egna designar och förslag på produkter till deras kunder. JonDeTech driver tillsammans med O-Film, som är en av världens största Modultillverkare, tre utvecklingsprojekt för vidare försäljning mot ODM- och OEM-kunder. Dessa är närvarodetektion för digitala dörrlås, en modul för detektion av närvaro/frånvaro till bärbara datorer samt kontaktlös temperaturmätning som ett tillbehör till mobiltelefoner.



GO TO MARKET STRATEGI

JonDeTech har primärt varit ett forsknings- och utvecklingsbolag. Under 2023 tog vi de sista steget mot fullskalig produktion av JIRS30, men vi breddade också portföljen för att tidigare kunna påbörja global försäljning. Här beskriver vi vår affärsmodell, vår leverantörskedja och våra prioriterade kundsegment.

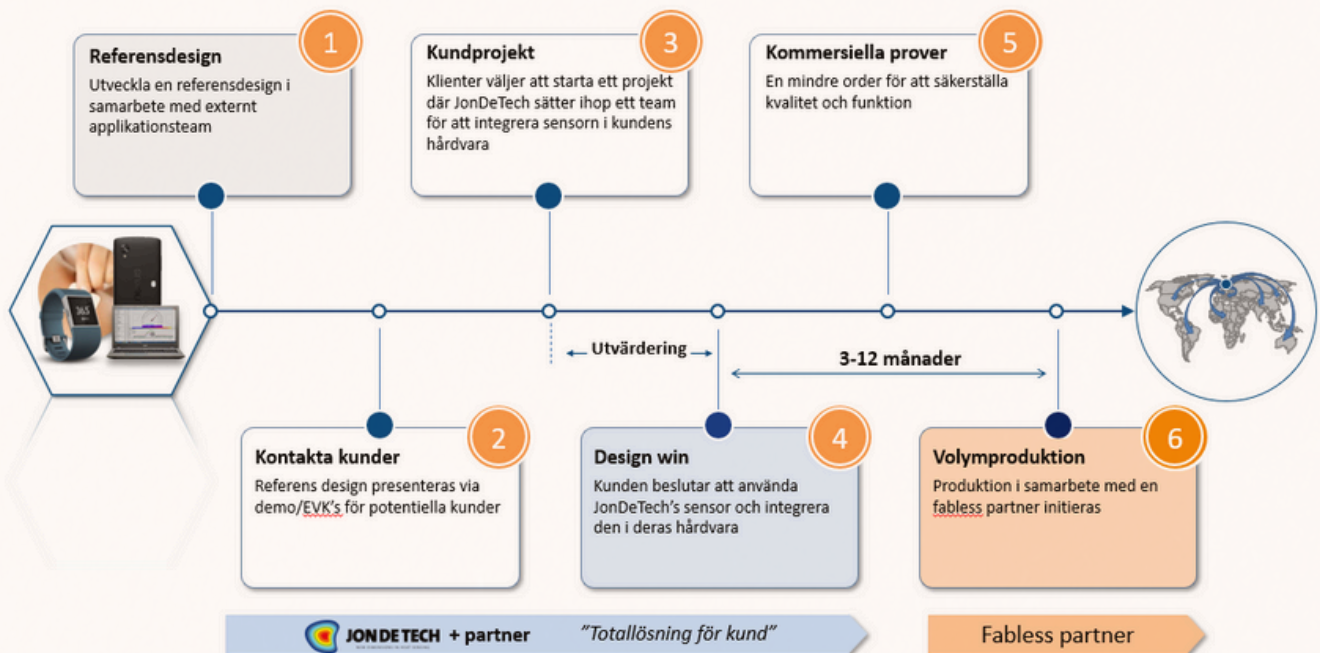
Som en leverantör av sensorer ingår JonDeTech i ett större ekosystem av kunder, producenter och leverantörer – där samarbete och partnerskap är nödvändiga komponenter för att skapa värde och affärsmöjligheter för både JonDeTech och slutkonsumenterna.

Genom att samarbeta med återförsäljare och integratörer, nyttjar vi deras försäljningskanaler för att bredda vår marknadsandel.

Vår nätverk av distributörer optimerar vår lagerhållning och logistik, särskilt i nyckelregioner, medan lokala agenter med djupa marknadskunskaper agerar som våra förlängda armar på marknaden.

Allt detta backas upp av vårt huvudkontors tekniska och kommersiella stöd, som säkerställer att våra partners och agenter har de resurser och incitament de behöver för att lyckas.

JonDeTechs Go To Market-strategi bygger på en modell där vi använder strategiska partnerskap, distribution och lokalt agentskap för att effektivisera vår globala räckvidd och minska operativa kostnader.



FINANSIELL INFORMATION

INTÄKTER OCH ORDERSTOCK

Tredje kvartalet 2025

Koncernens intäkter ökade med 12% till 1 295 tkr (1 161) jämfört med samma period föregående år. Nettoomsättningen för andra kvartalet uppgick till 0 tkr (0). Koncernens intäkter relaterat till aktiverat arbete för egen räkning uppgick till 948 tkr (777) intäkterna är hänförliga till Bolagets produktutveckling. Övriga intäkter uppgick till 347 tkr (383) vilket avser hyresintäkter.

Koncernens orderstock uppgick till 1 456 tkr (5 461) per den sista September.

RÖRELSERESULTATET

Tredje kvartalet 2025

Koncernens EBITDA förbättrades under tredje kvartalet jämfört med samma period förra året. EBITDA uppgick till -5 623 tkr (-5 684) under det tredje kvartalet. Koncernens EBITDA har under tre fjärdedelar av 2025 förbättrats med 14% jämfört med motsvarande period 2024.

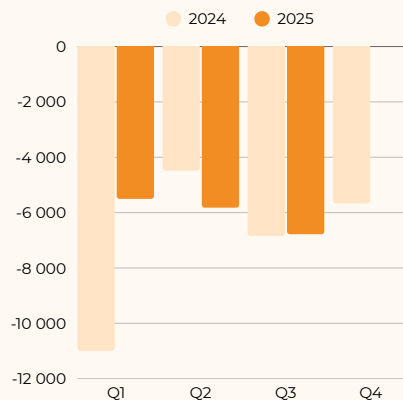
Koncernens rörelsekostnader uppgick till -6 782 tkr (-6 845) under tredje kvartalet. Koncernens kostnader har minskats med 19% under årets första tre kvartal jämfört med samma period förra året, från -22 328 tkr till -18 106 tkr under samma period 2024.

Koncernens resultat i tredje kvartalet uppgick till -9 835 tkr (-9 145), resultatet har under tredje kvartalet 2025 belastat med avskrivningar av immateriella tillgångar om -3 183 tkr (-3 213). Bolaget har sedan tidigare beslutat att avveckla sina dotterbolag i Asien och istället bedriva verksamhet lokalt genom distributörer och andra samarbetspartners.

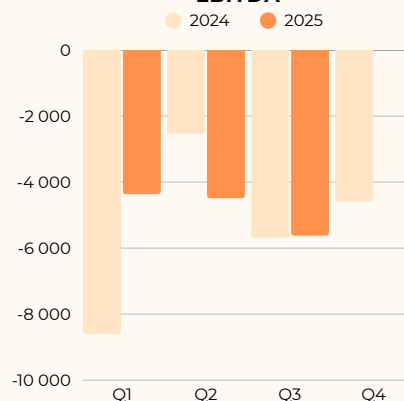
Resultat per aktie före utspädning uppgick till -0,31 kr (-0,54) under tredje kvartalet 2025.

Koncernens räntenetto uppgick till -1 029 tkr (-248) vilket är hänförligt till bryggglänet i samband med företrädesemissionen.

RÖRELSEKOSTNADER



EBITDA



FINANSIELL INFORMATION

KASSAFLÖDE OCH INVESTERINGAR

Tredje kvartalet 2025

Koncernens kassaflödet från den löpande verksamheten uppgick till -9 506 tkr (-4 516). Bolaget har under tredje kvartalet påverkats av kostnader hänförligt till företrädesemissionen som har ökat kostnaderna i perioden.

Koncernens investeringar i produkt- och mjukvaruutveckling uppgick till 948 tkr (777) under tredje kvartalet.

Koncernens kassaflöde från finansieringsverksamheten uppgick till 10 932 tkr (6 250) under tredje kvartalet. Koncernen genomförde en företrädesemission som tillförde koncernen 15 miljoner kronor före emissionskostnader. Emissionskostnader och garantiersättning i samband med företrädesemissionen uppgick sammanslaget till -4 068 tkr. Koncernen hade räntebärande skulder per den sista september 2025 om 0 tkr (-6 250) och bolagets utgående kassa uppgick till 2 706 tkr. Bolagets nettokassa uppgick till 2 706 tkr per sista september, vid samma tidpunkt förra året hade bolaget en nettokassa på 4 039 tkr.

FINANSIERING 12 MÅNADER

Under tredje kvartalet 2025 genomförde bolaget en företrädesemission som tillförde bolaget 15 mkr före emissionskostnader. Bolaget har teckningsoptioner (TO4) till handel som förefaller till inlösen under första två veckorna i december 2025 som kan tillföra bolaget ca 7,6 mkr.

Bolaget arbetar aktivt med att undersöka olika finansieringslösningar för att stärka bolagets rörelsekapital till minst 12 månader. Bolaget bedömer även att bolagets finansiella uthållighet kan stärkas ytterligare vid leveranser av nuvarande orderbok och att nya kundorder erhålles och levereras under kommande perioder. Bolagets styrelse följer utvecklingen och utvärderar löpande olika finansieringslösningar för att maximera aktieägarnas värde över tid.

EGET KAPITAL OCH AKTIER

Moderbolagets egna kapital uppgick till 40 854 tkr (40 262) per den sista september 2025. Koncernens egna kapital uppgick till 40 521 (39 433) per den sista september 2025. Aktiekapitalet var 9 241 747,05 kronor fördelat på 49 158 229 aktier per den sista september 2025.

Moderbolaget					
Datum	Händelse	Antal aktier		Aktiekapital (SEK)	
		Förändring	Utgående	Förändring	Utgående
2025-01-01	Ingående		26 601 841		14 631 012,55
	Minskning av aktiekapital		26 601 841	-9 629 866,44	5 001 146,11
	Företrädesemission	22 556 388	49 158 229	4 240 600,94	9 241 747,05
2025-09-30	Utgående		49 158 229		9 241 747,05

JONDETECH AKTIE

JonDeTech Sensors AB (publ) handlas på NGM Nordic SME Sweden. Den sista september 2025 noterades aktiekursen till 0,687 kronor. Det motsvarar ett marknadsvärde på ca 33,8 miljoner kronor.

FINANSIELL KALENDER

Årsredovisning och delårsrapporterna kommer finnas tillgängliga på Bolagets hemsida samma dag som dem publiceras för allmänheten.

- Bokslutskommuniké för 2025 presenteras den 20 februari 2026
- Delårsrapport kvartal 1 2026 presenteras den 8 maj 2026
- Årsstämma 2026 hålls den 17 april 2026
- Delårsrapport kvartal 2 2026 presenteras 14 juli 2026
- Delårsrapport kvartal 3 2026 presenteras 13 oktober 2026
- Bokslutskommuniké för 2026 presenteras den 23 februari 2027

KONCERNSTRUKTUR

JonDeTech är en koncern med ett helägt dotterbolag i Sverige, JonDeTech Licensing AB och ett helägt dotterbolag registrerat i Hong Kong, JonDeTech Asia Ltd som i sin tur har ett helägt dotterbolag som heter JonDeTech Shanghai Ltd. JonDeTech har under det fjärde kvartalet 2024 beslutat att avveckla sina dotterbolag i Asien och istället bedriva verksamhet lokalt genom distributörer och andra samarbetspartners. Bolaget bedömer att det stärker möjligheterna att nå flera olika kundgrupper.

FINANSIELL ÖVERSIKT KONCERNEN

TKR	Q3 2025	Q3 2024	Helår 2024
Orderstock	1 456	5 461	5 397
Nettoomsättning	0	0	296
Summa rörelseintäkter	1 295	1 161	6 771
Summa rörelsekostnader exkl avskrivningar	-6 782	-6 845	-27 995
EBITDA	-5 623	-5 684	-21 404
Rörelseresultatet, EBIT	-8 806	-8 897	-34 317
Periodens resultat	-9 835	-9 145	-34 991
Resultat per aktie före utspädning (kr)	-0,31	-0,54	-1,92
Resultat per aktie efter utspädning (kr)	-0,31	-0,54	-1,92
Kassaflöde från löpande verksamheten	-9 506	-4 516	-24 355
Periodens totala kassaflöde	478	957	9 742
Likvida medel vid periodens utgång	2 706	4 039	12 044
Balansomslutning	48 156	58 233	65 516
Eget kapital	40 521	39 433	55 145
Soliditet (%)	84%	68%	84%
Eget kapital per aktie före utspädning (kr)	0,82	2,31	2,07
Antal aktier vid periodens utgång (st)	49 158 229	17 069 862	26 601 841
*Genomsnittligt antal aktier före utspädning (st)	31 505 403	17 069 863	18 201 629

*Bolaget genomförde en sammanläggning av aktier (1:100) den 17 maj 2024.

RESULTATRÄKNING - KONCERNEN

	2025	2024	2025	2024	2024
	Q3	Q3	Q1-Q3	Q1-Q3	Helår
Rörelseintäkter					
Nettoomsättning	0	0	5	52	296
Aktiverat arbete för egen räkning	948	777	2 654	4 007	4 601
Övriga intäkter	347	384	1 126	1 454	1 874
Summa rörelseintäkter m m	1 295	1 161	3 785	5 513	6 771
Rörelsekostnader					
Varukostnader	-136	0	-155	0	-180
Personalkostnader	-1 826	-1 223	-4 841	-5 162	-5 970
Övriga externa kostnader	-4 942	-5 683	-13 222	-17 198	-22 038
Övriga rörelsekostnader	-14	61	-43	32	13
Summa rörelsekostnader	-6 918	-6 845	-18 261	-22 328	-28 175
EBITDA	-5 623	-5 684	-14 476	-16 815	-21 404
Avskrivningar och nedskrivningar av anläggningstillgångar	-3 183	-3 213	-9 549	-9 640	-12 913
Nedskrivningar av omsättningstillgångar i utländska dotterbolag	0	0	-427	0	0
Summa avskrivningar och nedskrivningar	-3 183	-3 213	-9 976	-9 640	-12 913
Rörelseresultat	-8 806	-8 897	-24 452	-26 455	-34 317
Finansiella poster					
Räntenetto och liknande resultatposter	-1 029	-248	-1 104	-500	-674
Summa finansiella poster	-1 029	-248	-1 104	-500	-674
Resultat efter finansiella poster	-9 835	-9 145	-25 556	-26 955	-34 991
Resultat per aktie före utspädning (kr)	-0,31	-0,54	-0,90	-1,69	-1,92
Resultat per aktie efter utspädning (kr)	-0,31	-0,54	-0,90	-1,69	-1,92

XYZ

BALANSRÄKNING - KONCERNEN

	2025-09-30	2024-09-30	2024-12-31
TILLGÅNGAR			
ANLÄGGNINGSTILLGÅNGAR			
<i>Immateriella anläggningstillgångar</i>			
Balanserade utgifter för utvecklingsarbeten	40 685	49 375	46 983
Summa immateriella anläggningstillgångar	40 685	49 375	46 983
Materiella anläggningstillgångar			
Inventarier	1 634	2 519	2 230
Summa materiella anläggningstillgångar	1 634	2 519	2 230
Summa anläggningstillgångar	42 319	51 894	49 213
OMSÄTTNINGSTILLGÅNGAR			
Kortfristiga fordringar			
Varulager	1 600	0	1 197
Kundfordringar	273	449	867
Övriga fordringar	756	911	1 261
Förutbetalda kostnader och upplupna intäkter	502	940	934
Summa kortfristiga fordringar	2 994	3 030	4 259
Kassa och bank	2 706	4 039	12 044
Summa omsättningstillgångar	5 837	6 339	16 303
SUMMA TILLGÅNGAR	48 156	58 233	65 516
EGET KAPITAL OCH SKULDER			
Aktiekapital	9 242	9 388	14 631
Övrigt tillskjutet kapital	119 354	94 167	112 663
Annat eget kapital inklusive årets resultat	-88 075	-64 122	-72 149
Summa eget kapital	40 521	39 433	55 145
KORTFRISTIGA SKULDER			
Räntebärande skulder	0	6 250	0
Leverantörsskulder	2 994	4 915	3 625
Övriga skulder	2 478	3 310	4 265
Upplupna kostnader och förutbetalda intäkter	2 163	4 325	2 481
Summa kortfristiga skulder	7 635	18 800	10 371
SUMMA EGET KAPITAL OCH SKULDER	48 156	58 233	65 516

KASSAFLÖDESANALYS - KONCERNEN

	2025	2024	2025	2024	2024
	Q3	Q3	Q1-Q3	Q1-Q3	Helår
Den löpande verksamheten					
Rörelseresultat	-8 806	-8 897	-24 452	-26 456	-34 318
Justeringar för poster som inte ingår i kassaflödet	3 183	3 213	9 549	9 642	12 915
Valutadifferenser	0	0	2	0	0
Erlagd ränta	-384	0	-459	-81	-114
Kassaflöde från den löpande verksamheten före rörelsekapitalförändringar	-6 007	-5 684	-15 360	-16 895	-21 517
Förändring i rörelsefordringar	-137	684	816	1 410	-234
Förändring i rörelseskulder	-3 362	484	-3 065	42	-2 604
Kassaflöde från den löpande verksamheten	-9 506	-4 516	-17 609	-15 443	-24 355
Investeringsverksamheten					
Förvärv av immateriella tillgångar	-948	-777	-2 656	-4 007	-4 601
Avyttring av materiella tillgångar	0	0	0	772	772
Kassaflöde från investeringsverksamheten	-948	-777	-2 656	-3 235	-3 829
Finansieringsverksamheten					
Nyemission	15 000	0	15 000	15 368	43 487
Emissionskostnader	-2 268	0	-2 268	-1 181	-3 559
Garantiersättning	-1 800	0	-1 800	0	-2 002
Upptagna lån	6 000	6 250	6 000	8 250	8 250
Amortering lån	-6 000	0	-6 000	-2 000	-8 250
Erhållna bidrag	0	0	0	0	0
Kassaflöde från finansieringsverksamheten	10 932	6 250	10 932	20 437	37 926
PERIODENS KASSAFLÖDE	478	957	-9 333	1 759	9 742
Valutadifferens i likvida medel	0	-20	-5	-9	13
Likvida medel vid periodens början	2 228	3 102	12 044	2 289	2 289
Likvida medel vid periodens slut	2 706	4 039	2 706	4 039	12 044

FÖRÄNDRING AV EGET KAPITAL KONCERNEN

Förändring av eget kapital	2025-01-01	2024-01-01	2024-01-01
	2025-09-30	2024-09-30	2024-12-31
Belopp vid årets ingång	55 145	52 216	52 216
Nyemission	15 000	15 368	43 487
Emissionskostnader	-2 268	-1 180	-3 559
Garantiersättning	-1 800	0	-2 002
Omräkningsdifferens	0	-16	-6
Periodens resultat	-25 556	-26 955	-34 991
Belopp vid årets utgång	40 521	39 433	55 145

FÖRÄNDRING AV EGET KAPITAL MODERBOLAGET

Förändring av eget kapital	2025-01-01	2024-01-01	2024-01-01
	2025-09-30	2024-09-30	2024-12-31
Belopp vid årets ingång	55 041	52 268	52 268
Nyemission	15 000	15 368	43 487
Emissionskostnader	-2 268	-1 180	-3 558
Garantiersättning	-1 800	0	-2 002
Omräkningsdifferens	0	0	0
Periodens resultat	-25 119	-26 194	-35 154
Belopp vid årets utgång	40 854	40 262	55 041

RESULTATRÄKNING - MODERBOLAGET

	2025	2024	2025	2024	2024
	Q3	Q3	Q1-Q3	Q1-Q3	Helår
Rörelseintäkter					
Nettoomsättning	0	0	5	12	256
Aktiverat arbete för egen räkning	948	777	2 654	4 007	4 601
Övriga rörelseintäkter	347	384	1 126	1 453	1 873
Summa rörelseintäkter m m	1 295	1 161	3 785	5 472	6 730
Rörelsekostnader					
Handelsvaror	-136	0	-155	0	-180
Personalkostnader	-1 826	-1 223	-4 841	-5 162	-5 970
Övriga externa kostnader	-4 942	-5 376	-13 212	-16 382	-20 936
Övriga rörelsekostnader	-14	52	-43	16	-4
Summa rörelsekostnader	-9 918	-6 547	-18 251	-21 528	-27 090
EBITDA	-5 623	-5 386	-14 466	-16 056	-20 360
Avskrivningar och nedskrivningar av anläggningstillgångar	-3 183	-3 213	-9 549	-9 640	-12 913
Summa avskrivningar & nedskrivningar	-3 183	-3 213	-9 549	-9 640	-12 913
Rörelseresultat	-8 806	-8 599	-24 015	-25 696	-33 273
Finansiella poster					
Resultat från andelar i koncernföretag	0	0	0	0	-1 231
Räntenetto och liknande resultatposter	-1 029	-248	-1 104	-498	-672
Summa finansiella poster	-1 029	-248	-1 104	-498	-1 903
Resultat efter finansiella poster	-9 835	-8 847	-25 119	-26 194	-35 176
Bokslutsdispositioner	0	0	0	0	22
Resultat före skatt	-9 835	-8 847	-25 199	-26 194	-35 154
Skatt	0	0	0	0	0
ÅRETS RESULTAT	-9 835	-8 847	-25 199	-26 194	-35 154
Resultat per aktie före utspädning (kr)	-0,31	-0,52	-0,89	-1,65	-2,02
Resultat per aktie efter utspädning (kr)	-0,31	-0,52	-0,89	-1,65	-2,02

BALANSRÄKNING - MODERBOLAGET

	2025-09-30	2024-09-30	2024-12-31
TILLGÅNGAR			
ANLÄGGNINGSTILLGÅNGAR			
Immateriella anläggningstillgångar			
Balanserade utgifter för utvecklingsarbeten	40 685	49 375	46 983
Summa immateriella anläggningstillgångar	40 685	49 375	46 983
Materiella anläggningstillgångar			
Inventarier	1 634	2 519	2 230
Summa materiella anläggningstillgångar	1 634	2 519	2 230
Finansiella anläggningstillgångar			
Andelar i koncernföretag	353	5 210	3 979
Summa finansiella anläggningstillgångar	353	5 210	3 979
Summa anläggningstillgångar	42 672	57 104	53 192
OMSÄTTNINGSTILLGÅNGAR			
Kortfristiga fordringar			
Varulager	1 600	0	1 197
Kundfordringar	273	160	564
Övriga fordringar	738	839	1 049
Förutbetalda kostnader och upplupna intäkter	502	940	883
Summa kortfristiga fordringar	3 113	1 939	3 693
Kassa och bank	2 640	3 617	11 775
Summa omsättningstillgångar	5 753	5 556	15 468
SUMMA TILLGÅNGAR	48 425	62 660	68 660

BALANSRÄKNING - MODERBOLAGET FORT.

	2025-09-30	2024-09-30	2024-12-31
EGET KAPITAL OCH SKULDER			
Bundet eget kapital			
Aktiekapital	9 242	9 388	14 631
Fond för utvecklingsutgifter	41 679	54 745	46 983
Summa bundet eget kapital	50 921	64 133	61 614
Fritt eget kapital			
Överkursfond	119 657	94 470	112 966
Balanserat resultat	-104 605	-92 147	-84 385
Årets resultat	-25 119	-26 194	-35 154
Summa fritt eget kapital	-10 067	-23 871	-6 573
Summa eget kapital	40 854	40 262	55 041
KORTFRISTIGA SKULDER			
Räntebärande skulder	0	6 250	0
Leverantörsskulder	2 826	4 739	3 260
Skulder till koncernföretag	83	3 735	3 713
Övriga skulder	2 460	3 310	4 126
Upplupna kostnader och förutbetalda intäkter	2 202	4 364	2 520
Summa kortfristiga skulder	48 425	22 398	13 619
SUMMA EGET KAPITAL OCH SKULDER	48 425	62 660	68 660

KASSAFLÖDESANALYS - MODERBOLAGET

	2025	2024	2025	2024	2024
	Q3	Q3	Q1-Q3	Q1-Q3	Helår
Den löpande verksamheten					
Rörelseresultat	-8 806	-8 599	-24 015	-25 696	-33 273
Justeringar för poster som inte ingår i kassaflödet	3 183	3 213	9 551	9 642	12 915
Valutadifferenser	0	0	-3	-82	-115
Erlagd ränta	-384	0	-459	0	0
Kassaflöde från den löpande verksamheten före rörelsekapitalförändringar	-6 007	-5 386	-14 926	-16 136	-20 473
Förändring i rörelsefordringar	-137	738	580	1 537	-217
Förändring i rörelseskulder	-3 362	484	-6 692	32	-2 614
Kassaflöde från den löpande verksamheten	-9 506	-4 164	-21 038	-14 567	-23 304
Investeringsverksamheten					
Förvärv av immateriella tillgångar	-948	-777	-2 654	-4 007	-4 601
Avyttring av materiella tillgångar	0	0	0	771	771
Förvärv av finansiella tillgångar	0	0	0	-685	-685
Kassaflöde från investeringsverksamheten	-948-947	-777	-2 654	-3 921	-4 515
Finansieringsverksamheten					
Nyemission	15 000	0	15 000	15 368	43 487
Emissionskostnader	-2 268	0	-2 268	-1 181	-3 559
Garantiersättning	-1 800	0	-1 800	0	-2 002
Upptagna lån	6 000	6 250	6 000	8 250	8 250
Amortering lån	-6 000	0	-6 000	-2 000	-8 250
Återbetalning av aktieägartillskott	0	0	3 625	0	0
Kassaflöde från finansieringsverksamheten	10 932	6 250	14 557	20 437	37 926
PERIODENS KASSAFLÖDE	478	1 309	-9 135	1 949	10 107
Likvida medel vid periodens början	2 162	2 308	11 775	1 668	1 668
Likvida medel vid periodens slut	2 640	3 617	2 640	3 617	11 775

NOTER

Not 1 Redovisningsprinciper

Denna delårsrapport har upprättats i enlighet med Årsredovisningslagen och tillämpade redovisningsprinciper är enligt BFNAR 2012:1 och koncernredovisning (K3). Bolaget tillämpar samma redovisningsprinciper och beräkningsmetoder som tillämpades i årsredovisningen för 2024.

Not 2 Definition nyckeltal

Rörelseresultat (EBIT) - Resultatet för perioden inklusive av- och nedskrivningar på materiella och immateriella anläggningstillgångar innan finansiella poster och skatt.

EBITDA - Rörelseresultatet exklusive av- och nedskrivningar av immateriella- och materiella anläggningstillgångar.

EBITDA% - EBITDA i förhållande till summa rörelsens intäkter.

Resultat per aktie före utspädning - Periodens resultat dividerat på genomsnittligt antal utestående aktier vid periodens utgång med hänsyn tagen till genomförda emissioner under perioden.

Resultat per aktie efter utspädning - Periodens resultat dividerat på genomsnittligt antal utestående aktier vid periodens utgång med hänsyn tagen till utställda teckningsoptioner och konvertibler.

Eget kapital per aktie före utspädning - Eget kapital dividerat på antal utestående aktier vid periodens utgång.

Eget kapital per aktie efter utspädning - Eget kapital dividerat på antal utestående aktier vid periodens utgång med hänsyn tagen till utställda teckningsoptioner och konvertibler.

Genomsnittligt antal utestående aktier vid periodens utgång före utspädning - Vägt antal utestående aktier under perioden.

Genomsnittligt antal utestående aktier vid periodens utgång efter utspädning - Vägt antal utestående aktier under perioden med hänsyn tagen till utställda teckningsoptioner (TO3 och teckningsoptioner till personal, styrelse, konsulter) och konvertibler.

Orderstock - Ordervärdet på ännu ej levererade eller fakturerade order som finns i orderregistret.

Soliditet % - Eget kapital i förhållande till balansomslutning.

TKR - kronor i tusental

MKR - kronor i miljontal

Notera

Denna information är sådan som JonDeTech Sensors AB (publ) är skyldigt att offentliggöra enligt EU:s marknadsmissbruksförordning. Informationen publicerades den 28 november 2025, kl. 08:30 CET.

Granskning

Denna delårsrapport har inte granskats av bolagets revisor.

Försäkran

Styrelsen och verkställande direktören försäkrar att delårsrapporten ger en rättvisande bild av bolagets verksamhet, ställning och resultat.

För ytterligare information vänligen kontakta:

Jonas Wærn, Verkställande direktör
Tel: +46 703 22 86 63
Jonas.Waern@jondetech.com

Stockholm den 28 november 2025

Jan Johannesson

Styrelseledamot, Ordförande

Bengt Lindblad

Styrelseledamot

Jonas Wærn

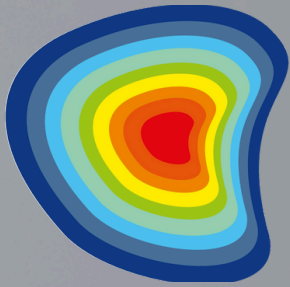
Verkställande direktör

Karl Lundahl

Styrelseledamot

Magnus Eneström

Styrelseledamot



JON DETECH

Box 195 63, 104 32 Stockholm
info@jondetech.com
www.jondetech.com

