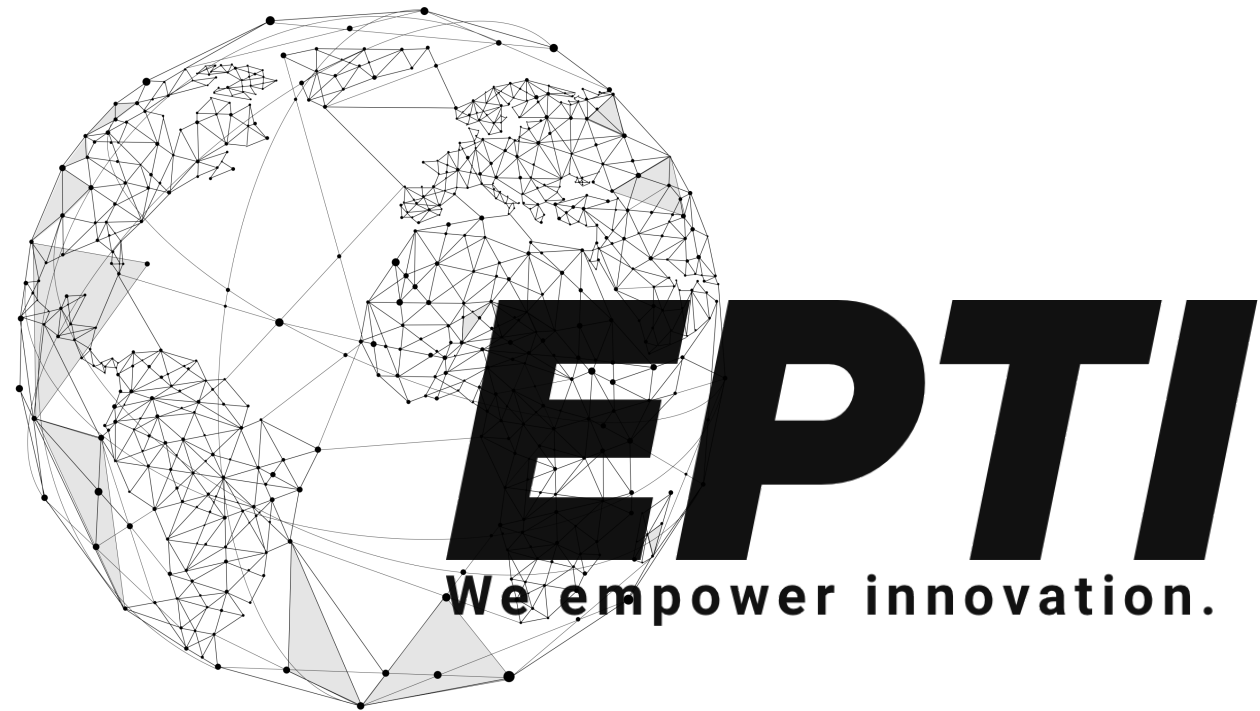


Delårsrapport Q2 2022

EPTI AB (publ) ISIN-Kod SE0013774668



Andra kvartalet 2022

(jämfört med andra kvartalet 2021)

- Koncernens rörelseintäkter ökade med 350% till 54 598 tkr (12 138)
- EBITDA uppgick till 552 tkr (-2 766)
- Resultat per aktie -0,35 kr (-8,48)
- NAV ökat med 33% till 698 811 tkr (526 119)
- NAV/aktie 6,72 kr

Första halvåret 2022

(jämfört med första halvåret 2021)

- Koncernens rörelseintäkter ökade med 349% till 117 186 tkr (26 115)
- EBITDA uppgick till -11 462 tkr (-664)
- Resultat per aktie -0,61 kr (-8,20)
- NAV ökat med 33% till 698 111 tkr (526 119)
- NAV/aktie 6,72 kr

VD har ordet

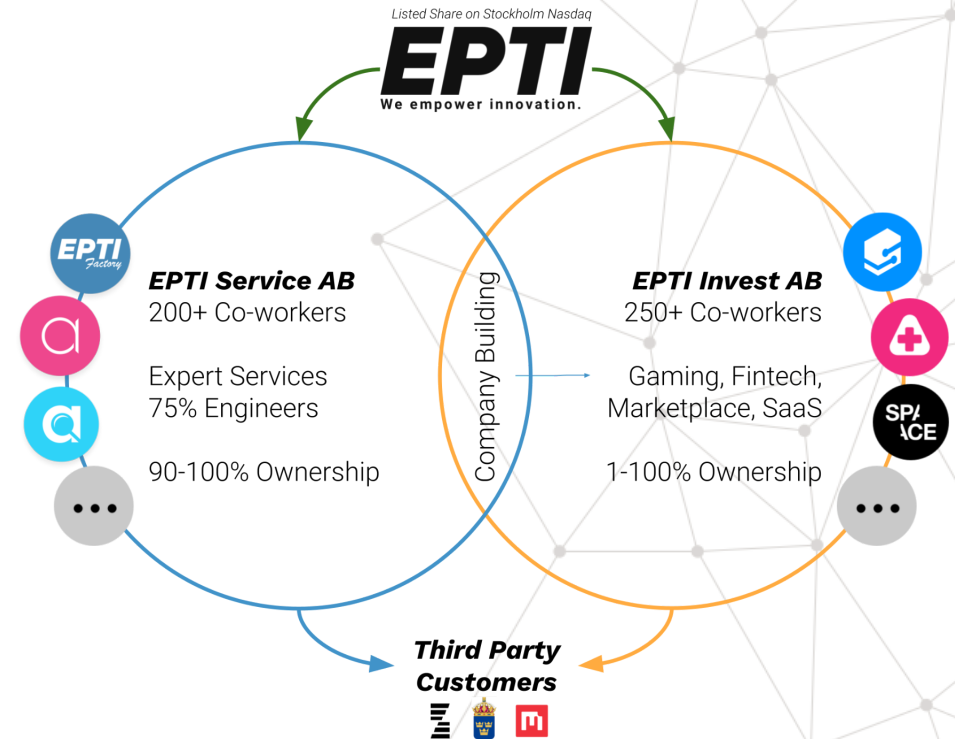
Vi summerar ett nytt kvartal med god operationell utveckling. I perioden har vi stärkt vårt ekosystem med kassaflödespositiva förvärv och därmed lagt grunden för en lönsam serviceaffär. Vi håller ett högt tempo i vårt utvecklingsarbete och kan idag presentera ytterligare renodling av affärsmodellen. Mot bakgrund av ökad volatilitet har vi genomfört en marknadsmässig justering av substansvärdet på vår investeringsportfölj inom EPTI Invest AB.

Strategiska initiativ

Med noteringen på First North Growth Market i december 2021 och ytterligare exponering i Tyskland på Open Market har vi en tydlig plan för att internationalisera både vår affärsverksamhet och aktieägarstruktur. Med Europa som hemmamarknad kan vi tillvarata fler affärsmöjligheter än vad som annars hade varit möjligt. Ett konkret exempel är finansieringsrundan om 26,5 MSEK i Apotekamo med internationellt deltagande som efter perioden stängdes framgångsrikt, trots ett mycket utmanande marknadsklimat. Den strategiskt internationella satsningen har under kvartalet även resulterat i nya aktieägare i Tyskland, Schweiz och Österrike som alla delar vår vision om att utveckla marknadsledande och kassaflödespositiva digitala bolag.

För att förtydliga vår strategi har vi beslutat att ytterligare förenkla affärsmodellen till att fokusera på två affärsområden; EPTI Service AB och EPTI Invest AB. EPTI Service AB innefattar dotterbolag som tillhandahåller djupt operativt stöd till övriga portföljinnehav. Affärsområdet tar även externa utvecklingsuppdrag vilka genererar löpande kassaflöden som kan användas till investeringar i den renodlade investeringsverksamheten EPTI Invest AB. EPTI Service omfattar totalt cirka 200 medarbetare, varav cirka 150 arbetar som programmerare. Inom ramen för EPTI Invest AB avser vi vara en aktiv ägare och investera i innovativa och snabbt växande företag inom segmenten SaaS, Fintech, Marketplace och Gaming.

Med två separata affärsområden med varsin tydlig inriktning har vi en stabil och riskmässigt väl avvägd affärsmodell som erbjuder hög potential genom investeringar i över 20 innovativa och digitala bolag inom EPTI Invest AB. Vi arbetar aktivt med att optimera investeringsportföljen för att allokera kapital till de bolag och segment som vi bedömer har störst möjlighet att bidra med ökat substansvärde och framtida utdelningar. Idag består EPTI Invest AB av 21 innehav med varierat ägande. Strukturen med en kassaflödespositiv serviceaffär möjliggör långsiktighet för att maximera värdet på vår investeringsportfölj.



Marknad

Under det andra kvartalet har marknaden präglats av fortsatt geopolitisk och makroekonomisk osäkerhet med ökad volatilitet som följd. Samtidigt fortsätter den långsiktiga trenden med ökat inslag av teknik i folks vardag. Digitaliseringen skapar nya affärsidéer och möjliggör mer effektiva organisationer. Mot den bakgrunden konstaterar jag att EPTI:s marknad är fortsatt stark och har goda förutsättningar att gå en ljus framtid till mötes.

För att reflektera den ökade osäkerheten kring värdering av onoterade innehav har Bolaget i Q2 vidtagit försiktighetsåtgärder och applicerat en justering i de innehav inom EPTI Invest AB som bedöms ha ökad risk för lägre värderingar och det omfattar 6 av 21 innehav. Bolaget har applicerat relevanta värderingsmetoder utifrån rådande marknadsläge för att ge en rättvisande bild av innehavens nuvarande värde.

EPTI Service AB har under kvartalet sett en positiv utveckling med stabil tillväxt i substansvärdet om 9 procent till 351 MSEK som en följd av ökad lönsamhet och starkt kassaflöde i affärsområdet.

Finansiering

I maj 2022 förvärvade vi ytterligare andelar i den digitala mäklarplattformen Immomer, anpassad för den tyska marknaden. Bolaget tillfördes drygt 6 MSEK på en pre-money värdering om 27,5 MSEK från flera välprofilerade investerare från Sverige, Tyskland och Österrike.

Efter periodens slut genomförde Apotekamo en kapitalanskaffning om 26,5 miljoner kronor på en pre money-värdering om 152 MSEK där EPTI, investerare från investerarnätverket Angelgate och den bosniske tidigare professionella fotbollsspelaren och nuvarande sportchefen för Bundesliga-klubben FC Bayern München, Hasan "Brazzo" Salihamidžić gemensamt investerade 16 MSEK. Finansieringsrundan och den höjda värderingen är ett tydligt bevis på Apotekamos framsteg och ljusa framtidsutsikter. Brazzo kommer även vara en stor tillgång och dörröppnare i Sydöstra Europa.

Framåtblick

Operativt fortsätter vi att tålmodigt genomföra vår strategi för att bygga ett starkare och lönsamt EPTI. Framgent avser vi tillvarata attraktiva förvärvsmöjligheter av kassaflödespositiva servicebolag till lägre värderingar än tidigare. Vi har även som målsättning att under andra halvan av räkenskapsåret genomföra en eller flera försäljningar för att optimera investeringsportföljen och stärka balansräkningen ytterligare.

Avslutningsvis vill jag tacka våra medarbetare, aktieägare och samarbetspartners som alla bidrar till EPTIs växande ekosystem. Ett extra tack till vår tidigare styrelseordförande Tord Lendau som avböjde omval vid årsstämman för att spendera mer tid med sin familj.



Arli Mujkic

vd och grundare EPTI

Väsentliga händelser under första halvåret 2022

Förvärv

- I januari utökade EPTI sitt innehav i SaaS-bolaget Moblrn - Mobilized Learning AB genom förvärv av ytterligare 42 procent av aktierna. Efter transaktionen uppgår EPTIs innehav till 57 procent.
- I februari förvärvade EPTI en betydande majoritet av aktierna i mobilitetsbolaget Linky Tech AB som tillhandahåller en B2B2C Platform-as-a-Service lösning (PaaS). Tjänsten möjliggör smidig parkering och laddning av fordon genom ett sömlöst interface.
- I april förvärvade EPTIs helägda dotterbolag EPTI Service AB 100 procent av aktierna i SEO-bolaget Adhype AB. Köpeskillingen uppgick till cirka 22 MSEK och erläggs med en kombination av kontanter och nyemitterade aktier i moderbolaget EPTI. Initialt erlades cirka 7 MSEK kontant och cirka 9,5 MSEK erlades med 1 204 055 nyemitterade aktier i EPTI på kursen 7,89 kr per aktie. För helåret 2021 redovisade Adhype ett EBITDA-resultat om 6,27 MSEK på proforma.
- I maj ingick EPTIs portföljbolag Linky Tech AB avtal om ett omvänt förvärv av parkeringsteknikbolaget ApParkingSpot Nordic AB (publ) som efter genomförande av transaktionen kommer att namnändras till Linky AB (publ).
- Under maj månad förvärvade EPTI ca 45 procent av aktierna i Mäklarappen Sverige AB (Immomer) som tillhandahåller en disruptiv och digital fastighetsmäklarplattform. Köpeskillingen uppgick till ca 12,38 miljoner kronor och erläggs med nyemitterade aktier i EPTI AB på kursen 7,89 kr aktie.

Operationella händelser

- I januari erhöll EPTIs nätapotek Apotekamo full licens för den bosniska marknaden genom att förvärv av ett lokalt apotek. Förvärvet gör Apotekamo till en licensierad återförsäljare för samtliga produkter via sin plattform och får access till marknaden i Bosnien och dess 3,2 miljoner invånare.
- I februari godkändes EPTI för upptagande till handel av bolagets aktier på Frankfurt Open Market (Freiverkehr) vilket innebär att EPTIs aktie från och med 3 februari finns tillgänglig för handel inom DACH-regionen via lokala banker och mäklare.
- I februari tecknade EPTIs helägda dotterbolag Actea en förlängning av ett tidigare avtal med Försvarets materielverk (FMV) om ett ordervärde på 9 miljoner kronor och med leverans under perioden 2022-2023.
- Under februari månad har EPTIs portföljbolag Parkamo genomfört en omfattande analys och i samråd med bolagets juridiska ombud beslutat att ansöka om kontrollerad konkurs. Beslutet följer efter en dom vid Patent- och marknadsdomstolen.
- Under april utsåg EPTIs majoritetsägda portföljbolag InBanner AB Björn Nilsson till ny verkställande direktör. Björn har över 20 års erfarenhet av affärsutveckling och försäljning inom iGamingsektorn. Han tillträdde sin nya roll den 1 april 2022.
- Under maj månad utsågs Christian Ramel till ny verkställande direktör i EPTIs helägda dotterbolag Invajo AB. Christian har sedan tidigare varit anställd som COO i Invajo och har flerårig erfarenhet från att bygga SaaS-bolag. Han tillträdde sin nya roll den 1 maj 2022.

- I juni erhöll EPTI godkännande för upptagning av bolagets aktier på Deutsche Börse Xetra, en ledande teknisk plattform för handel av aktier och börshandlade produkter. Genom inkluderingen ges de över 200 anslutna internationella marknadsaktörerna möjlighet att handla i aktien. EPTI har därtill utsett en så kallad sponsor att förbättra likviditeten i aktien och optimera spreaden.
- Årsstämman i EPTI AB ägde rum den 27 juni och samtliga beslut fattades med erforderlig majoritet i enlighet med styrelsens förslag. Stämman beslutade om omval av Arli Mujkic, Susanne Rönnqvist Ahmadi, Hans Isoz, William Moulod och Sebastian Nyaiesh samt om nyval av Stefan Fleissner till ordinarie ledamöter. Hans Isoz valdes till styrelsens ordförande. Tord Lendau avböjde omval.

Finansiering

- I mars genomförde EPTI en riktad emission till Aggregate Media. Emissionslikviden uppgår till cirka 16,25 mkr och betalas genom kvittning. Genom emissionen tillförs EPTI betydande marknadsföringsresurser vilket stärker koncernens djupa operativa stöd och möjliggör offensiva varumärkessatsningar.
- I maj genomförde EPTIs dotterbolag Mäklarappen Sverige AB (Immomer) en riktad emission om ca 6,25 mkr där flera välprofilerade investerare deltog från Sverige, Tyskland och Österiket .

Väsentliga händelser efter periodens utgång

Finansiering

- EPTIs portföljbolag Apotekamo genomförde finansieringsrunda på 26,5 miljoner kronor på en pre-money värdering om 152 MSEK. Emission tecknas av både befintliga och nya aktieägare, däribland Angelgate AG och den bosniska tidigare professionella fotbollsspelaren och nuvarande sportchefen för Bundesliga-klubben FC Bayern München, Hasan "Brazzo" Salihamidžić. Salihamidžić blir Apotekamos tredje största ägare i transaktionen och kommer att stötta bolaget i olika marknadsaktiviteter. EPTI investerar totalt 5 MSEK vars innehav i Apotekamo uppgår till 42 procent av rösterna och kapitalet efter avslutad finansieringsrunda samt att NAV:t ökar med ca 27 mkr till 726 mkr vilket motsvarar ett NAV/aktie om 7,0 sek.

Finansiell information

Koncernens finansiella översikt

EPTI AB	Q2 2022	Q2 2021	Q1-Q2 2022	Q1-Q2 2021	Helår 2021
Intäkter	54 598	12 138	117 186	26 115	112 571
Intäktstillväxt (%)	349,81%	17,30%	348,73%	-12,68%	117,56%
Organisk tillväxt (%)	67,82%	19,10%	52,45%	-12,51%	13,58%
Intäkter rullande 12 månader	202 862	47 953	202 862	47 953	112 571
EBITDA	552	-2 766	-11 462	-664	-40 824
EBITDA (%)	1,01%	-22,79%	-9,78%	-2,54%	-36,27%
Resultat per aktier innan utspädning	-0,35	-8,48	-0,61	-8,20	-6,90
Utestående aktier vid periodens utgång	104 014 889	573 665	104 014 889	573 665	94 813 720
Soliditet (%)	55,19%	64,33%	55,19%	64,33%	59,47%
Antal anställda (exkl. EPTI Invest AB)	198	153	198	153	176
NAV	698 811	526 119	698 811	526 119	836 179
NAV/aktie	6,72	-	6,72	-	8,82
Investeringar (+)/ avyttringar (-)	34 869	0	37 408	0	245 456
Värdeförändring	-171 549	81 153	-146 672	176 094	192 372

Intäkter

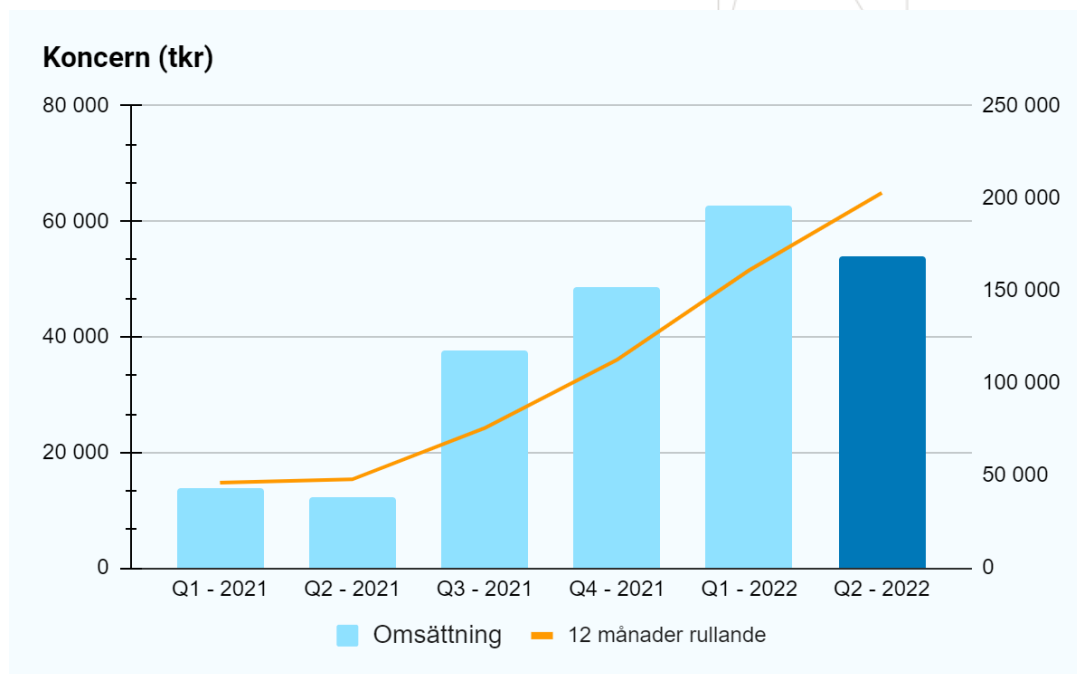
Andra kvartalet 2022

Koncernens intäkter uppgick till 54 598 tkr (12 138) vilket motsvarar en ökning om ca 349% jämfört vid samma tidpunkt föregående år. Koncernens rullande intäkter 12 månader uppgick till 202 862 tkr (47 953) vilket motsvarar en ökning med 323% vid samma tidpunkt föregående år. Nettoomsättning för andra kvartalet uppgick till 47 418 tkr (8 130) vilken är en ökning med 483%. Intäkter hänförligt till aktiverat arbete för egen räkning uppgick till 6 914 tkr (4 008) vilket är en ökning med 73%, dessa intäkter avser teknikutveckling i dotterbolag som i enligt redovisningsprinciper för (K3) tas upp som intäkter i koncernen.

Koncernens intäkter under andra kvartalet i år har minskat jämförbart med första kvartalet i år då Bolaget inte längre är majoritetsägare i Apotekamo AB, Bruger AB, Workamo AB och D1 Technologies AB. Under första kvartalet tillförde dessa innehav 15,9 mkr i omsättning som inte tas upp i andra kvartalets omsättning. På pro forma skulle omsättningen för Q2 med dessa innehav uppgå till 70 498 tkr (12 138) vilket skulle motsvara en ökning med 481% jämfört vid samma tidpunkt föregående år.

Första halvåret 2022

Koncernens intäkter uppgick till 117 186 tkr (26 115) vilket motsvarar en ökning om ca 348% jämfört vid samma tidpunkt föregående år. Nettoomsättning för första halvåret uppgick till 101 460 tkr (17 209) vilken är en ökning med 490%. Intäkter hänförligt till aktiverat arbete för egen räkning uppgick till 14 212 tkr (8 195) vilket även är en ökning med 81%, dessa intäkter avser teknikutveckling i dotterbolag som i enligt redovisningsprinciper för (K3) tas upp som intäkter i koncernen. Bolagets ökning är främst hänförligt till antalet ökade dotterbolag i koncernen som investerar i teknikutveckling.



Rörelseresultatet

Andra kvartalet 2022

EBITDA uppgick under andra kvartalet till 552 tkr (-2 766) vilket är en förbättring mot vid samma tidpunkt föregående år. Bolagets förvärv av Adhype och de fortsatta operationella framgångarna i affärsområdet Service har ökat koncernens lönsamhet. Bolagets innehav i affärsområdet Invest har konsoliderat fortsatt negativt EBITDA, Bolaget ser förbättringar i lönsamheten i flera innehav och ser positivt på utvecklingen. Koncernen har ökat sina rörelsekostnader till -54 046 tkr (-14 904) som är hänförbart till förvärv av företagsgruppen Talnox Group AB, företagsgruppen har historisk lägre marginaler men bidrar med högre omsättning.

Koncernens avskrivningar uppgick till -12 001 tkr (-1 482), varav -11 240 (0) tkr är hänförbart till avskrivning goodwill och övriga avskrivningar om -761 (-1 482) är hänförbart till immateriella- och materiella anläggningstillgångar. Koncernen genomförde en nedskrivning om -18 282 tkr av koncernens goodwill under kvartalet, Bolaget gör bedömningen att nedskrivningen är förenligt med god redovisningssed för att ge en korrekt bild av balansräkningen.

Koncernens räntekostnader uppgick till -361 tkr (-203) vilket avser räntekostnader för checkräkningskrediter och räntekostnader på lån till kreditinstitut. Koncernens resultat från andelar i intresseföretag uppgick till -2 234 tkr (-154) vilket avser bokförda värdeminskningar i finansiella anläggningstillgångar för intresseföretag samt resultat förluster från intresseföretag som skall tas upp i koncernens resultat enligt kapitel anskaffningsmetoden. Koncernens resultat från andelar i dotterbolag uppgick till -4 235 tkr (0) vilket avser nedskrivning av aktier i dotterbolag.

Koncernens resultat per aktie under andra kvartalet uppgick till -0,35 kr (-8,48). Notera att koncernens antalet aktier har ökat i samband med det omvända förvärvet i december 2021.

Första halvåret 2022

EBITDA uppgick under första halvåret till -11 462 tkr (-664) vilket är en minskning mot vid samma tidpunkt föregående år. Koncernen har ökat sina rörelsekostnader som en följd till förvärv av företagsgruppen Talnox Group AB, företagsgruppen har historisk lägre marginaler men bidrar med högre omsättning. Rörelsekostnaderna under första halvåret uppgick till -128 648 (-26 779).

Koncernen har belastats av avskrivningar under första halvåret som uppgick till -24 494 tkr (-2 867), varav -21 754 (0) tkr är hänförbart till goodwill och övriga -2 740 (-2 867) tkr avskrivningar hänförbart till immateriella- och materiella anläggningstillgångar. Koncernen genomförde en nedskrivning om -18 282 tkr av koncernens goodwill under första halvåret, Bolaget gör bedömningen att nedskrivningen nödvändigt för att stärka koncernens balansräkningen.

Koncernens räntekostnader uppgick till -636 tkr (-377) vilket avser räntekostnader för checkräkningskrediter och lån till kreditinstitut.

Koncernens resultat från andelar i intresseföretag uppgick till -1 788 tkr (212), vilket avser försäljning av aktier i Hubbster group AB och andra värdeförändringar på finansiella anläggningstillgångar i intresseföretag samt resultat förluster från intresseföretag som skall tas upp i koncernens resultat enligt kapital anskaffningsmetoden. Koncernens resultat från andelar i dotterbolag uppgick till -6 196 tkr (0) vilket avser nedskrivning av aktier i dotterbolag.

Koncernens resultat per aktie för första halvåret uppgick till -0,61 kr (-8,20). Notera att koncernens antalet aktier har ökat i samband med det omvända förvärvet i december 2021.

	Q2	Q2	Q1-Q2	Q1-Q2	Helår
Resultat per aktie	2022	2021	2022	2021	2021
Resultat per aktie innan utspädning (kr)	-0,35	-8,48	-0,61	-8,20	-6,90
Genomsnittlig antal aktier för perioden	103 743 297	573 665	102 411 845	566 671	15 579 056
Utestående aktier vid periodens utgång	104 014 889	573 665	104 014 889	573 665	94 813 720

Kassaflöde & investeringar

Andra kvartalet 2022

Kassaflödet från den löpande verksamheten under andra kvartalet uppgick till -5 667 (640) i koncernen. Koncernens investeringar i immateriella anläggningstillgångar uppgick till -6 914 (- 3 782) för andra kvartalet. Investeringarna består främst av aktivering av kostnader avseende utvecklingsarbeten av teknikplattformar och dess nya funktioner i flera av koncernens dotterbolag. Koncernen har strategiskt under kvartalet investerat i dotterbolagens olika teknikplattformar för fortsatt tillväxt på kort sikt med avsikt att ställa om verksamheterna och dess teknikplattformar till lönsamhet och därmed minskade investeringar i immateriella anläggningstillgångar. Investeringar i materiella anläggningstillgångar uppgick till -165 tkr (-108), investeringar avser inventarier.

Investeringar i finansiella anläggningstillgångar uppgick till -7 293 tkr (-2 495) vilket avser förvärva av aktier i Adhype och nyemission i intressebolaget Leader Island. Koncernen har under andra kvartalet negativ nettoförändring mellan erhållen kassa och avyttrad kassa av förvärvade/ avyttrade finansiella anläggningstillgångar om -11 078 tkr (0). Primärt är den negativa nettoförändring hänförlig till att Apotekamo AB, Bruger AB, Workamo AB och D1 Technologies AB inte är majoritetsägda under andra kvartalet.

Kassaflödet från finansieringsverksamheten uppgick till 17 152 tkr (4 019) under andra kvartalet som avser upptagna lån om 13 658 mkr (som bland annat har varit en del av finansieringen av förvärv under andra kvartalet. Koncernens amorteringar uppgick till -1 670 tkr (-836) vilket är hänförbart till amortering av lån till SEB och ALMI. Koncernens räntebärande skulder som ska amorteras inom 12 månader uppgår till 5 065 tkr (3 556) och amorteras efter 12 månader uppgår till 19 597 tkr (8 959). Koncernens checkräkningskredit har förändras med 5 497 tkr (-145) under andra kvartalet. Koncernens checkräkningskredit uppgick till 14 500 tkr varav 5 951 tkr utnyttjades vid periodens utgång. Bolaget har under andra kvartalet säkrat en ökad kredit om 20 000 tkr som kan utnyttjas för att finansiera verksamheten vid behov. Bolaget undersöker regelbundet möjligheterna till olika finansieringslösningar för att främja aktieägarvärdet och stärka Bolagets balansräkning kommande räkenskaper. Koncernens utgående kassa 2022-06-30 uppgick till 11 742 tkr (3 937), koncernen har likvida tillgångar om 40 291 tkr vid periodens utgång.

Första halvåret 2022

Kassaflödet från den löpande verksamheten under första halvåret uppgick till -21 534 (-116) i koncernen. Investeringar i immateriella anläggningstillgångar uppgick till -15 379 (-8 598) i koncernen. Investeringarna består av aktivering av kostnader avseende utvecklingsarbeten av teknikplattformar och dess nya funktioner i flera av koncernens dotterbolag. Koncernen har strategiskt under halvåret investerat i dotterbolagens olika teknikplattformar för fortsatt tillväxt på kort sikt med avsikt att ställa om verksamheterna och dess teknikplattformar till lönsamhet och därmed minskade investeringar i immateriella anläggningstillgångar. Investeringar i materiella anläggningstillgångar uppgick till -430 tkr (-186), investeringar avser inventarier.

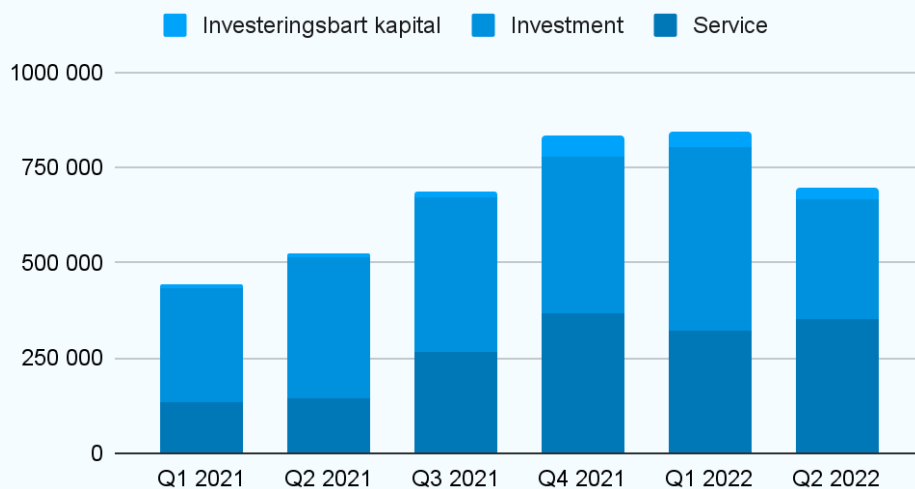
Investeringar i finansiella anläggningstillgångar uppgick till -11 398 tkr (-3 633), koncernen har under första halvåret förvärvat aktier i Moblrn och Adhype, samt nyemission i intresseföretaget Leader island. Koncernen har även sålt aktier i Hubbster under första halvåret. Koncernen har under första halvåret negativ nettoförändring mellan erhållen kassa från förvärv och kassa från avyttrade bolag om -12 776 tkr (0). Primärt är den negativa nettoförändring hänförbart till att Apotekamo AB, Bruger AB, Workamo AB och D1 Technologies AB inte är majoritetsägda under andra kvartalet.

Kassaflödet från finansieringsverksamheten uppgick till 24 840 tkr (10 121) under första halvåret som avser bland annat nyemissioner om 12 585 tkr (2 500) och upptagna lån om 13 658 mkr (5 000) som bland annat har varit en del av finansieringen av förvärv under halvåret. Koncernens amorteringar uppgick till -3 489 tkr (-1 385) vilket är hänförbart till amortering av lån till SEB och ALMI. Koncernens checkräkningskredit har förändras med 2 419 tkr (4 006) under första halvåret.

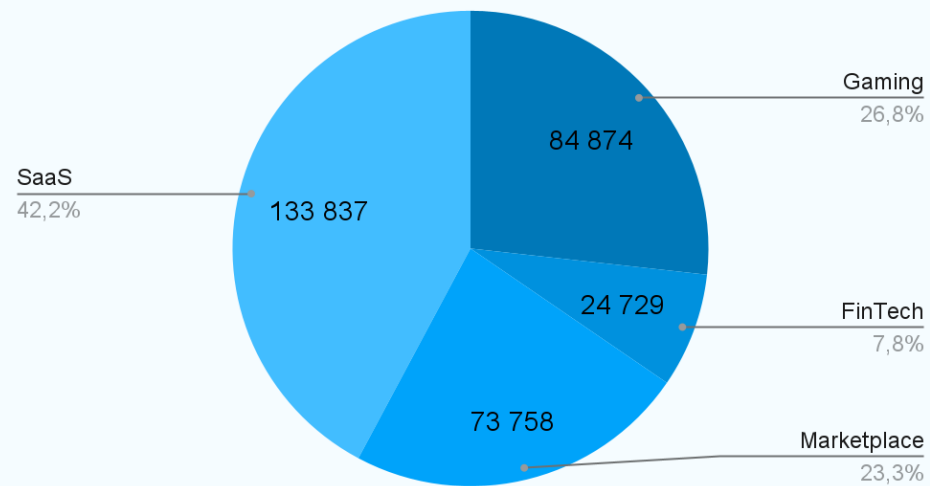
Net Asset Value (NAV)

Koncernens ingående NAV 2022-01-01 uppgick till 836 178 tkr (449 430) och under första halvåret uppgick värdeförändringen till -137 368 tkr (176 094) och netto vilket resulterar i ett utgående NAV 2022-06-30 till 698 811 tkr (526 119). Varav investeringarna/ avyttringar uppgick till 37 469 tkr (0). Värdeförändringen påverkades av en justering om -139 869 tkr med syfte att minska på exponeringen i kommande transaktioner i befintliga innehav i EPTI Invest AB givet den senaste tidens generella marknadsutveckling. Bolaget använder värderingsmetoden "Estimerat värde" för de 6 av 21 portföljbolagen där justering av NAV om -139 869 tkr har genomförts för att ge en rättvisande bild av innehavets värde. Bolaget är försiktigt optimistisk att fortsatt skapa substansstillväxt genom operationella framgångar, rätt investeringar och aktivt arbete med investerare. Periodens Investeringar/ avyttringar är primärt hänförligt till förvärv av Immomer, Adhype och Moblrn. Inga större avyttringar har genomförts under perioden.

NAV utveckling



NAV per segment i EPTI Invest 2022-06-30



Eget kapital & antal aktier

Koncernens egna kapital uppgick till 186 777 tkr (53 440) per den sista juni 2022. Aktiekapitalet var 26 003 722,25 fördelat på 104 014 889 aktier per den sista juni 2022.

Nyemission & aktiekapital

Moderbolaget har under andra kvartalet genomfört en kontantemission som tillsammans har ökat aktiekapitalet med 544 892,25 kronor från 25 488 830 kronor till 26 033 722,25 kronor, samt emitterat 2 059 569 aktier vilket har ökat antalet tillgängliga aktier från 101 955 320 till 104 014 889 aktier i moderbolaget.

Förändring antal aktier första halvåret 2022			
Datum	Händelse	Förändring	Antal aktier
2022-01-01	Ingående antal aktier		95 077 463
2022-01-03	Kontant emission	5 271 335	100 348 798
2022-02-09	Kontant emission	1 606 522	101 955 320
2022-04-12	Kontant emission	2 059 569	104 014 889
2022-06-30	Utgående antal aktier		104 014 889

Optionsprogram

Optionsprogram 2020/2023:1 & 2020/2023:2

På extra bolagsstämman den 27 februari 2020 beslutade om inrättande av ett långsiktigt teckningsoptionsprogram, som sedan på årsstämman den 17 juni 2020 beslutades det att ändra villkoren för teckningsoptioner enligt incitamentsprogram 2020/2023 serie 1 och serie 2 på så sätt att respektive teckningskurs för nyteckning av aktier genom utnyttjande av teckningsoptionerna ändras från 23 kr till 18 kr. Båda incitamentsprogrammen 2020/2023 serie 1 och serie 2 fulltecknades.

EPTI Aktie

EPTI AB (publ) "EPTI" handlas på Nasdaq Stockholm, First North Growth Market. Första handelsdagen var den 20 december 2021 efter att ha genomfört ett omvänt förvärv med dåvarande Invajo Technologies AB. Den sista juni 2022 noterades aktiekursen till 2,88 kronor. Det motsvarar ett marknadsvärde på ca 300 miljoner kronor.

ISIN-kod	SE0013774668
WKN-kod	A2P4CT
Marknadsplats	Nasdaq First North Growth Market, Stockholm
Övriga handelsplattform	Xetra Frankfurt (Open market), Stuttgart (Freiverkehr)

Finansiell kalender

Årsredovisning och delårsrapporterna kommer finnas tillgängliga på Bolagets hemsida samma dag som dem publiceras för allmänheten

- Delårsrapport kvartal 3 2022 presenteras 17 november 2022
- Bokslutskommuniké 2022 presenteras 23 februari 2023

Kommande IR aktiviteter för 2022

Equity Forum FRA	5 september 2022
Prior Kapitalmarktkonferenz	19 oktober 2022
MKK Conference Munchen	15 november 2022
Eigenkapitalforum FRA	28 november 2022

Koncernens resultaträkning

tkr	Q2	Q2	Q1-Q2	Q1-Q2	Helår
	2022	2021	2022	2021	2021
Nettoomsättning	47 418	8 130	101 460	17 209	86 168
Aktiverat arbete för egen räkning	6 914	4 008	14 827	8 195	25 411
Övriga rörelseintäkter	266	0	899	711	992
	54 598	12 138	117 186	26 115	112 571
Rörelsekostnader					
Direkta kostnader	-2 938	-2 078	-23 396	-4 201	-31 212
Övriga externa kostnader	-17 475	-6 219	-37 127	-10 300	-65 602
Personalkostnader	-33 474	-6 293	-67 783	-11 824	-56 010
Övriga rörelsekostnader	-159	-314	-342	-454	-571
EBITDA	552	-2 766	-11 462	-664	-40 824
Avskrivningar	-12 001	-1 482	-24 494	-2 867	-14 716
Nedskrivningar	-18 282	0	-18 282	0	-48 615
Rörelseresultatet	-29 731	-4 248	-54 238	-3 531	-104 155
Resultat från finansiella poster					
Resultat från andelar i andra långfristiga värdepappersinnehav	-2 234	-154	-1 788	212	192
Resultat från försäljning av aktier i dotterbolag	-4 235	0	-6 196	0	-313
Ränteintäkter	35	66	108	142	184
Räntekostnader	-361	-203	-636	-377	-1 127
Resultat efter finansiella poster	-36 526	-4 539	-62 750	-3 554	-105 219
Skatt på periodens resultat	-96	-328	-115	-1 093	-2 318
Periodens resultat	-36 622	-4 867	-62 865	-4 647	-107 537
<i>Moderbolagets aktieägare</i>	-34 241	-3 241	-57 733	-1 779	-102 881
<i>Utan bestämmande inflytande</i>	-2 381	-1 626	-5 132	-2 868	-4 656

Koncernens balansräkning

tkr	2022-06-30	2021-06-30	2021-12-31
TILLGÅNGAR			
Anläggningstillgångar			
Immateriella anläggningstillgångar			
Balanserade utgifter	55 568	55 735	71 935
Koncessioner, patent, licenser	1 063	216	187
Goodwill	147 412	0	168 993
	204 043	55 952	241 115
Materiella anläggningstillgångar			
Inventarier	1 238	362	1 311
	1 238	362	1 311
Finansiella anläggningstillgångar			
Aktier i intresseföretag	37 641	0	4 734
Långfristiga fordringar i dotterbolag	3 606	12 159	13 831
Andra långfristiga värdepappersinnehav	4 540	2 268	4 731
Andra långfristiga fordringar	3 695	0	96
	49 482	14 427	23 392
Summa anläggningstillgångar	254 763	70 741	265 818
Omsättningstillgångar			
Kortfristiga fordringar & varulager			
Handelsvaror	0	127	259
Kundfordringar	30 162	5 504	26 869
Övriga kortfristiga fordringar	19 225	1 697	9 408
Förutbetalda kostnader och upplupna intäkter	22 518	1 062	8 242
	71 905	8 390	44 778
Kassa och bank			
Likvida medel	11 742	3 936	48 449
	11 742	3 936	48 449
Summa omsättningstillgångar	83 647	12 327	93 227
SUMMA TILLGÅNGAR	338 410	83 067	359 045

tkr	2022-06-30	2021-06-30	2021-12-31
EGET KAPITAL OCH SKULDER			
Eget kapital			
Aktiekapital	26 004	57	23 769
Ej registrerat aktiekapital	1	0	1 318
Övrigt tillskjutet kapital	179 933	42 043	202 718
Annat eget kapital inklusive periodens resultat	-19 161	11 340	-14 275
Summa eget kapital	186 777	53 440	213 530
<i>Moderbolagets aktieägare</i>	<i>189 613</i>	<i>50 696</i>	<i>193 916</i>
<i>Utan bestämmande inflytande</i>	<i>-2 836</i>	<i>2 744</i>	<i>19 614</i>
Avsättningar			
Avsättningar för uppskjutna skatter	892	468	1 252
Summa avsättningar	892	468	1 252
Skulder			
Långfristiga skulder			
Räntebärande skulder	19 597	8 959	22 791
	19 597	8 959	22 791
Kortfristiga skulder			
Räntebärande skulder	5 065	3 556	6 689
Checkräkningskredit	5 951	5 014	3 524
Leverantörsskulder	16 361	1 932	15 208
Skatteskulder	2 479	1 474	1 558
Övriga skulder	82 332	5 279	58 459
Upplupna kostnader och förutbetalda intäkter	18 956	2 944	36 034
Summa skulder	131 144	20 200	121 472
SUMMA EGET KAPITAL OCH SKULDER	338 410	83 068	359 045

Koncernens förändring eget kapital

tkr	2022-01-01	2021-01-01	2021-01-01
	2022-06-30	2021-06-30	2021-12-31
Ingående eget kapital	213 530	54 975	54 975
Nyemission	29 009	2 499	138 907
Emissionskostnader	-45	0	-400
Apportemission	0	0	125 800
Förändring koncernstruktur	-3 238	1 052	1 878
Eget kapital i minoritets poster	9 720	-499	0
Teckningsoptioner	334	0	189
Omräkningsdifferens	332	60	-282
Periodens resultat	-62 865	-4 647	-107 537
Utgående eget kapital	186 777	53 440	213 530
<i>Hänförligt till moderbolagets aktieägare</i>	189 613	50 696	193 916
<i>Innehav utan bestämmande inflytande</i>	-2 836	2 744	19 614
Totalt eget kapital	186 777	53 440	213 530

Koncernens kassaflödesanalys

tkr	Q2 2022	Q2 2021	Q1-Q2 2022	Q1-Q2 2021	Q1 - Q4 2021
Den löpande verksamheten					
EBITDA	552	-2 764	-11 462	-662	-40 824
Justering för poster som inte ingår i kassaflödet	0	-63	-19	-339	30 170
Betald ränta	-325	-137	-528	-234	-943
Kassaflödet från den löpande verksamheten	227	-2 963	-12 009	-1 235	-11 597
Förändring av rörelsekapital					
Förändring av varulager	0	-107	-344	-127	-259
Förändring av kortfristiga fordringar	-3 112	2 810	-12 118	-1 581	-48 674
Förändring av kortfristiga skulder	-2 781	900	2 938	2 827	85 016
Kassaflöde från den löpande verksamheten	-5 666	640	-21 533	-116	24 486
Investeringsverksamheten					
Investeringar i immateriella anläggningstillgångar	-6 914	-3 782	-15 379	-8 598	-44 043
Investeringar i materiella anläggningstillgångar	-165	-108	-430	-186	-1 317
Investeringar i finansiella anläggningstillgångar	-7 293	-2 495	-11 398	-3 633	-28 752
Rörelseförvärv	0	0	0	0	-11 119
Kassa från förvärvade/ avyttrade tillgångar	-11 078	0	-12 776	0	13 777
Kassaflöde från investeringsverksamheten	-25 450	-6 385	-39 983	-12 417	-71 455
Finansieringsverksamheten					
Nyemission	0	0	12 585	2 500	80 426
Teckningsoptioner	-333	0	-333	0	0
Förändring av checkräkningskredit	5 497	-145	2 419	4 006	2 515
Upptagna lån	13 658	5 000	13 658	5 000	11 000
Amortering av lån	-1 670	-836	-3 489	-1 385	-4 627
Kassaflöde från finansieringsverksamheten	17 152	4 019	24 840	10 121	89 314
Periodens kassaflöde	-13 964	-1 726	-36 676	-2 412	42 346
Likvida medel vid periodens början	25 738	5 629	48 449	6 465	6 465
Kursdifferens i likvida medel	-32	34	-31	-117	-362
Likvida medel vid periodens slut	11 742	3 936	11 742	3 936	48 449

Moderbolagets resultaträkning

tkr	Q2	Q2	Q1-Q2	Q1-Q2	Helår
	2022	2021	2022	2021	2021
Nettoomsättning	0	1 386	0	2 770	6 946
Aktiverat arbete för egen räkning	0	0	0	0	0
Övriga rörelseintäkter	21	0	21	12	36
	21	1 386	21	2 782	6 982
Rörelsekostnader					
Övriga externa kostnader	-800	-3 969	-3 546	-8 272	-13 376
Personalkostnader	-862	-2 695	-2 959	-6 739	-9 108
Övriga rörelsekostnader	1	0	1	0	0
EBITDA	-1 640	-5 278	-6 483	-12 229	-15 502
Avskrivningar	0	-208	0	-1 592	-2 024
Nedskrivningar	0	0	0	-22 724	-22 724
EBIT	-1 640	-5 486	-6 483	-36 545	-40 250
Resultat från finansiella poster					
Räntenettot	0	-26	0	-41	-95
Resultat efter finansiella poster	-1 640	-5 512	-6 483	-36 586	-40 345
Skatt på periodens resultat	0	0	0		0
Periodens resultat	-1 640	-5 512	-6 483	-36 586	-40 345

Moderbolagets balansräkning

tkr	2022-06-30	2021-06-30	2021-12-31
TILLGÅNGAR			
Anläggningstillgångar			
<i>Immateriella anläggningstillgångar</i>			
Balanserade utgifter	0	1 050	0
	0	1 050	0
<i>Materiella anläggningstillgångar</i>			
Inventarier	0	15	0
	0	15	0
<i>Finansiella anläggningstillgångar</i>			
Andelar i dotterbolag	624 225	16 000	647 165
	624 225	16 000	647 165
Summa anläggningstillgångar	624 225	17 065	647 165
Omsättningstillgångar			
<i>Kortfristiga fordringar & varulager</i>			
Kundfordringar	1 316	507	1 316
Fordringar hos koncernbolag	95 322	9	46 600
Övriga kortfristiga fordringar	429	520	116
Förutbetalda kostnader och upplupna intäkter	16 630	433	0
	113 697	1 469	48 032
<i>Kassa och bank</i>			
Likvida medel	1 736	17 746	6 407
	1 736	17 746	6 407
Summa omsättningstillgångar	115 433	19 215	54 439
SUMMA TILLGÅNGAR	739 658	36 280	701 604

tkr	2022-06-30	2021-06-30	2021-12-31
EGET KAPITAL OCH SKULDER			
Eget kapital			
Aktiekapital	26 004	3 987	23 769
Ej registrerat aktiekapital	0	0	0
Övrigt tillskjutet kapital	790 534	118 884	763 843
Annat eget kapital inklusive periodens resultat	-107 391	-98 154	-100 863
Summa eget kapital	709 147	24 717	686 749
Kortfristiga skulder			
Räntebärande skulder	0	1 500	0
Leverantörsskulder	1 203	1 301	1 442
Skulder till koncernföretag	330	0	0
Övriga skulder	28 415	3 196	7 722
Upplupna kostnader och förutbetalda intäkter	563	5 566	5 691
Summa kortfristiga skulder	30 511	11 563	14 855
Summa skulder	30 511	11 563	14 855
SUMMA EGET KAPITAL OCH SKULDER	739 658	36 280	701 604

Moderbolagets förändring eget kapital

tkr	2022-01-01	2021-01-01	2021-01-01
	2022-06-30	2021-06-30	2021-12-31
Ingående eget kapital	686 749	45 059	45 059
Nyemission	28 928	16 644	58 235
Apportemission	0	0	624 200
Kapitalanskaffningskostnad	-47	-400	-400
Teckningsoptioner	0	0	0
Periodens resultat	-6 483	-36 586	-40 345
Utgående eget kapital	709 147	24 717	686 749

Moderbolagets kassaflödesanalys

tkr	Q2 2022	Q2 2021	Q1-Q2 2022	Q1-Q2 2021	Q1 - Q4 2021
Den löpande verksamheten					
EBITDA	-1 640	-5 278	-6 483	-12 229	-15 502
Justering för poster som inte ingår i kassaflödet	0	0	0	0	-3
Räntenetto	0	-26	0	-41	-95
Kassaflödet från den löpande verksamheten	-1 640	-5 304	-6 483	-12 270	-15 600
Förändring av rörelsekapital					
Förändring av kortfristiga fordringar	-396	1 285	-624	1 378	-45 187
Förändring av kortfristiga skulder	-2 676	-2 094	-10 149	-306	-1 720
Kassaflöde från den löpande verksamheten	-4 712	-6 113	-17 256	-11 198	-62 507
Investeringsverksamheten					
Investeringar i immateriella anläggningstillgångar	0	0	0	-112	-112
Investeringar i materiella anläggningstillgångar	0	0	0	0	-121
Investeringar i finansiella anläggningstillgångar	0	0	0	0	0
Kassaflöde från investeringsverksamheten	0	0	0	-112	-233
Finansieringsverksamheten					
Nyemission	0	15 054	12 585	16 244	57 835
Teckningsoptioner	0	0	0	0	0
Amortering	0	0	0	0	-1 500
Kassaflöde från finansieringsverksamheten	0	15 054	12 585	16 244	56 335
Periodens kassaflöde	-4 712	8 941	-4 671	4 934	-6 405
Likvida medel vid periodens början	6 448	8 805	6 407	12 812	12 812
Kursdifferens i likvida medel	0	0	0	0	0
Likvida medel vid periodens slut	1 736	17 746	1 736	17 746	6 407

Noter

Denna delårsrapport har upprättats i enlighet med Årsredovisningslagen och tillämpade redovisningsprinciper är enligt BFNAR 2012:1 och koncernredovisning (K3). Bolaget tillämpar samma redovisningsprinciper och beräkningsmetoder som tillämpades i årsredovisningen för 2020 förutom (i) ändrade redovisningsprinciper för hantering av omvänt förvärv; (ii) ändrade redovisningsprinciper för hur man hanterar uppskrivning av immateriella anläggningstillgångar.

Definition nyckeltal

Rörelseresultatet (EBIT) - Resultatet för perioden inklusive av- och nedskrivningar på materiella och immateriella anläggningstillgångar innan finansiella poster och skatt.

EBITDA - Rörelseresultatet exklusive av- och nedskrivningar av immateriella och materiella anläggningstillgångar.

EBITDA% - EBITDA i förhållande till summa rörelsens intäkter.

Jämförelsestörande poster - Avser poster som särredovisas då de av väsentlig karaktär, försvårar jämförelsesyftet och anses främmande från den ordinarie kärnverksamheten. Exempelvis förvärvsrelaterade poster, kostnader för börsnotering, omstruktureringsposter eller vid ändrad beräkningsmetod.

Resultatet per aktie - Periodens resultat dividerat på genomsnittligt antal utestående aktier vid periodens utgång med hänsyn tagen till genomförda emissioner under perioden.

Genomsnittligt antal utestående aktier vid periodens utgång -

Vägt antal utestående aktier under perioden efter eventuella återköp av egna aktier.

Soliditet% - Eget kapital i förhållande till balansomslutning.

Organisk tillväxt (%) - Rörelsens intäkter exkluderat förvärvade intäkter mellan jämförbara perioder i procentsats.

Return on Investment - Tillgångsvärdet som skapats från investerat kapital. Beräknas genom att dividera vinsten med kostnaden för investeringen.

Investeringar (+)/ avyttringar (-) - Investeringar & avyttringar avser förvärv eller försäljning av innehav i investeringsportföljen. Betalningen för investeringen kan antingen genomföras kontant, kvittning eller genom utställande av aktier.

Värdeförändring - När innehavet ändrar substansvärde men som inte är relaterat till en investering/ avyttring. Ex. ny värdering i en transaktion eller ändrad lönsamhet i verksamheten.

Noter

Värderingsmetod Net Asset Value (NAV)

Bolaget värderar sina tillgångar i portföljbolagen utifrån fem värderingsmetoder; Senaste transaktionen, EBITDA, Bokfört värde, Börsvärde och estimerat värde. Bolaget genomför löpande en bedömning av vilken värderingsmetod som är mest tillämpad för varje enskilt portföljbolag, med utgångspunkten att konsekvent förhålla sig över tid till samma värderingsmetod i varje enskilt portföljbolag. Om Bolaget är börsnoterat så tas börsvärdet upp som Net Asset Value och har det genomfört en transaktion i rimlig närtid i ett portföljbolag är förhållningen att använda värderingsmetoden "Senaste Transaktionen", så länge värderingsmetoden bedöms ge en rättvisande bild av Bolagets värdering, annars används värderingsmetoden "Estimerat värde". Se nedan beskrivning av värderingsmetoderna.

Värderingsmetod	Formel
Senaste transaktionen	Post-money på senaste genomförda transaktion, nyemission eller liknande kapitalanskaffning, där oberoende extern aktör medverkat
EBITDA	EBITDA på senaste rullande 12 månader gånger en multipel om 12,5
Börsvärde	Börsnoterade portfölj bolagens börsvärde vid periodens utgång
Bokfört värde	Värderas till eget kapital
Estimerat värde	Vid varje rapporttillfälle görs en bedömning om förändringar eller händelser som Bolaget bedömer påverka det verkliga värdet. Om ovan värderingsmetoder periodvis inte bedöms ge en rättvisande bild använder Bolaget marknadsinformation t.ex peer-värdering, relativvärdering eller andra förekommande tillförlitliga metoder för att fastställa ett rättvisande verkligt värde.

Notera

Denna delårsrapport har inte varit föremål för granskning av Bolagets revisor.

Denna information är sådan som EPTI AB (publ) är skyldiga att offentliggöra enligt EU:s marknadsmissbruksförordning.

Informationen publicerades den 23 augusti 2022, kl. 08:15 CET.

Hans Isoz
Styrelseledamot & Ordförande

William Moulod
Styrelseledamot

Stefan Fleissner
Styrelseledamot

Försäkran

Styrelsen och verkställande direktören försäkrar att delårsrapporten ger en rättvisande bild av bolagets verksamhet, ställning och resultat.

För ytterligare information vänligen kontakta:

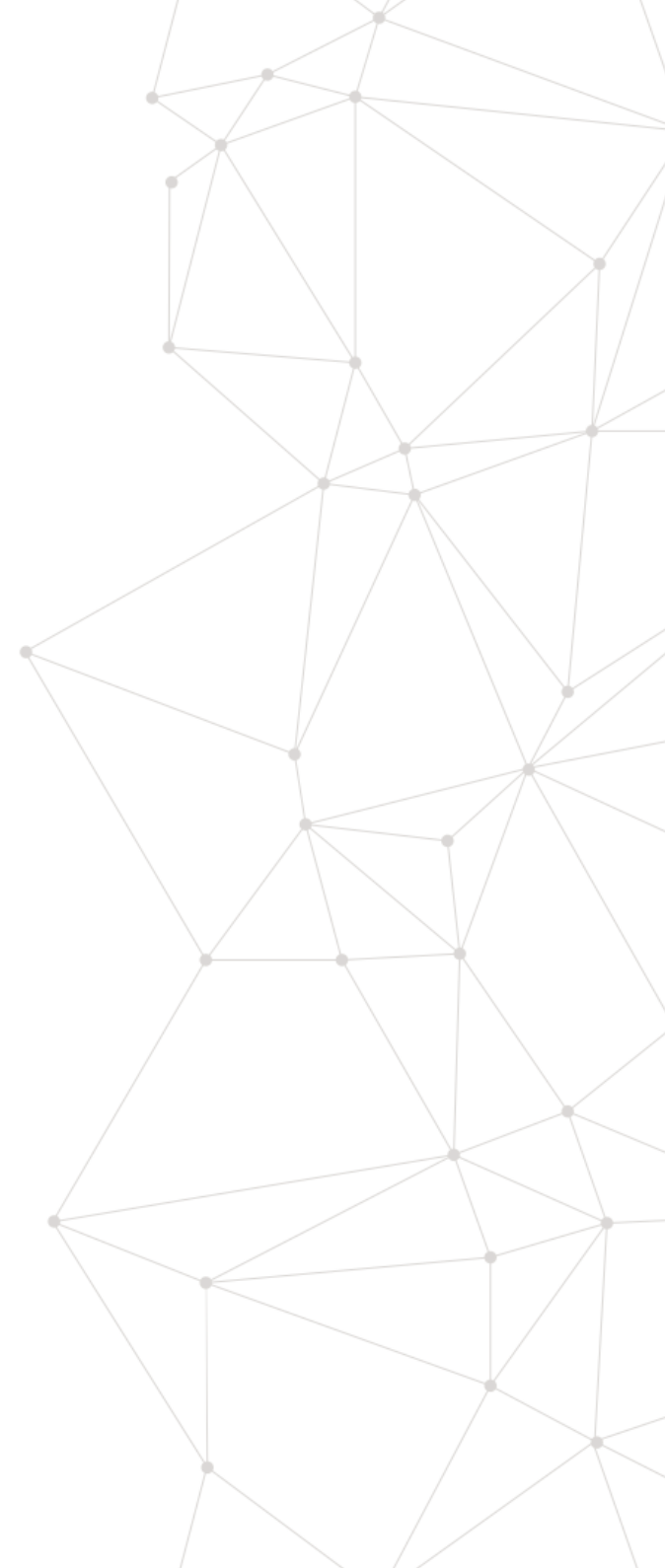
Arli Mujkic, CEO
Tel: +49 17 662 699 964
arli@epti.com

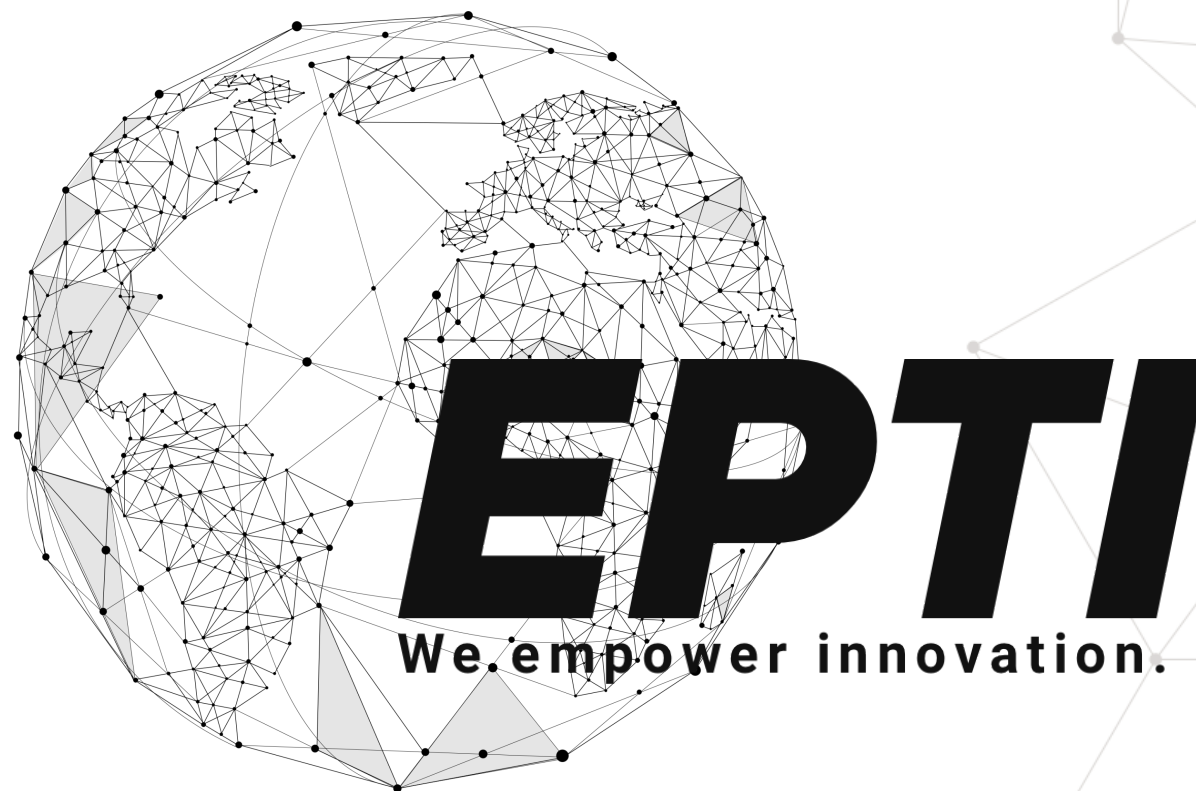
Adam Bäckström, CFO
Tel: +46 730 26 68 26
adam@epti.com

Arli Mujkic
Styrelseledamot och Verkställande Direktör

Sebastian Nyaiesh
Styrelseledamot

Susanne Rönqvist Ahmadi
Styrelseledamot





EPTI AB (publ)

Linnégatan 87A
115 23 Stockholm
Sverige
epti.com

ISIN-code: SE0013774668