

JONDETECH

JonDeTech Sensors AB (publ)

DELÅRSRAPPORT

Juli - September 2024

FINANSIELL ÖVERSIKT

TKR	Q3 2024	Q3 2023	Förändring	Helår 2023
Orderstock	5 461	0		1 207
Nettoomsättning	384	360	7 %	1 130
Summa rörelseintäkter	1 161	1 570	-26 %	7 692
Rörelsekostnader exkl avskrivningar	-6 845	-8 073	-15%	-41 388
EBITDA	-5 684	-6 503	-13%	-34 085
Rörelseresultatet, EBIT	-8 897	-6 578	35%	-35 456
Resultat per aktie före utspädning (kr)	-0,54	-5,05	-89%	-25,11
Kassaflödet från den löpande verksamheten	-4 514	-11 783	-62%	-29 524
Soliditet (%)	68%	57%	18%	80 %
Antal aktier vid periodens utgång (st)*	17 069 863	1 458 482		10 502 328
Genomsnittligt antal utestående aktier före utspädning*	17 069 862	1 410 162		2 220 389

*Bolaget genomförde en sammanläggning av aktier (1:100) den 17 maj 2024. För att säkerställa jämförbarhet mellan perioder har tidigare års siffror räknats om i enlighet med sammanläggningen.

VD LEIF BORG HAR ORDET

Vi har nu avslutat ett intensivt tredje kvartal, där vi tagit flera viktiga steg framåt. Under kvartalet tecknade vi två nya distributionsavtal och mottog två större kundorder till ett sammanlagt värde av 3,5 miljoner kronor. Vi har även förstärkt vår ledningsgrupp med Lars Lindell, som tillför viktig spetskompetens inom försäljning och marknadsföring – en strategisk förstärkning i rätt tid. Efter kvartalets slut säkrade vi ytterligare finansiering om 26,7 miljoner kronor, vilket ger oss goda förutsättningar att fortsätta vårt målinriktade arbete med lanseringen av vår produktportfölj med fokus på JIRS30.

TECKNINGSGRAD OM 70% MED KOMPLETTERANDE GARANTER TILLFÖRDE 26,7 MILJONER KRONOR

Jag är glad och tacksamma för det fortsatta förtroende jag, ledningen och styrelsen har fått från aktieägarna som deltog i TO3. Vi nådde en teckningsgrad på 70 % som kompletterades med garantitagare upptill 100% så att bolaget tillfördes cirka 26,7 miljoner kronor före emissionskostnader. Dessa medel är centrala för att fortsätta utveckla, bredda och lansera vår produktportfölj, med fokus på att säkra JonDeTechs sensorer som en viktig komponent i framtidens elektroniklösningar, både för industri och konsumentmarknad.

Investeringar i kundprojekt

Kapitalet från emissionen kommer att användas för att intensifiera vår satsning på våra sensorprodukter med fokus på JIRS30, vi kommer bland annat att investera i utveckling av nya applikationer och moduler tillsammans med våra samarbetspartners. Vi arbetar även med att få viktiga certifieringar på plats, inklusive ISO-certifiering av både verksamheten och våra sensorprodukter. Detta är en central del i vår plan eftersom certifieringarna utgör en kvalitetsgaranti och skapar förutsättningar för att kunna leverera till större kunder och möta deras krav.

Förstärkt ledningsgrupp

Under kvartalet har vi stärkt vårt team genom rekryteringen av Lars Lindell som ny Head of Sales. Lars har tidigare varit vd på Acconeer mellan 2015 och 2024 och har gedigen bakgrund och erfarenhet inom branschen. Lars kommer att vara en viktig kraft i vårt försäljningsarbete och vår satsning på att nå nya marknader och kunder.

BREDDAD PRODUKTPORTFÖLJ

Vi har dessutom breddat vår produktportfölj med den nya produkten JPS20 samt levererat flertalet utvärderingskit (EVK) i vårt nätverk. En tydlig indikation på progress är att vi levererat ut sensorelement i flera kundprojekt, vilket är ytterligare ett steg i rätt riktning efter att de via EVK's utvärderat funktionen. Vi ser också positiva resultat från nya utvecklingsprojekt, där vi bland annat samarbetar med den sydkoreanska aktören TecAhead. Genom detta partnerskap skapar vi innovativa lösningar inom moduler och applikationer för värmeflödesdetektion.

Avslutningsvis vill jag tacka alla som deltog på vår investerarträff den 7 oktober. Att se ett stort engagemang och intresse från våra aktieägare betyder mycket för oss, och vi ser fram emot att fortsätta dela bolagets utveckling och framgång med er.



Tack för att ni tog er tid att läsa detta vd-ord om JonDeTechs utveckling under det tredje kvartalet i år. Jag ser framemot att få återkomma med uppdateringar kring våra fortsatta framsteg.

OPERATIONELL STATUSUPPDATERING

Produktportföljen

JIRS30

Det pågår ett intensivt internt utvecklingsarbete av olika applikationer kopplade till JIRS30. Främsta fokus är att utveckla en hårt miniaturiserad systemlösning för att mäta kroppstemperatur samt närvarodetektion i wearables såsom t ex hörlurar samt smarta klockor.

Sensorsystemet inkluderar värmeflödessensorn JIRS30, en ytemperatursensor samt en algoritm för att tolka signalerna från dessa två sensorer och med hög precision mäta kroppstemperaturen.

I och med att JIRS30 nu finns tillgänglig för leverans som engineering samples har en rad nya kunddialoger etablerats. Flera av dessa dialoger är i sin linda, men indikationer finns att det kan bli höga volymer. Utifrån detta har vi aktiverat en andra leverantör för JIRS30 i syfte att öka vår förmåga att leverera JIRS30 till högvolymsapplikationer såsom t ex hörlurar och smarta klockor. Initiala pre-produktionstester med den andra leverantören av JIRS30 har på kort tid gett mycket lovande resultat.

JIRE10

Vår egendesignade Kisel MEMS thermopile som säljs på hel wafer. Produkten har utvärderats och godkänts av vår Taiwanesiska kund som nu är klara med deras produkt (JIRS10) och påbörjat lansering.

JIRS10

LiteOn kunds produkt som innehåller JIRE10, en egenutvecklad ASIC, paketering samt sensor integration. Produkten är nu lanserad och de erbjuder nu kunder utvärderingskit samt ES samples på produkten.

Applikationsutveckling

Proof of concept JIRS30 och JIRS40

Vi har färdigställt flera olika applikationer som används för att visa upp fördelar med att välja våra sensorer jämfört med nuvarande lösningar och konkurrerande sensorer. Vi kan med små resurser integrera våra sensorer i nya applikationsområden för att kunna visa upp konkreta funktioner för modulhus och produktbolag.

Vi är långt framme i ett mycket intressant projekt där vi har integrerat våra sensorer i hörlurar för att kunna mäta värmeflöde. Det kan innebära att tillverkare av hörlurar kan lägga till nya funktioner såsom att hörlurar kan mäta kroppstemperatur. Arbete med mjukvara pågår för att kunna presentera lösningen till modulhus.

Distributionsnätverk

När vi nu går in i tredje kvartalet så har vi med oss Ansal (Turkiet), Shanghai HighTech (Kina), Eastel (Korea) och Semiconic (Indien) utöver JDT's egna Shanghai-kontor. Samtliga har erhållit material samt den utbildning de behöver för att aktivera och driva på kunddialoger. Vi har innan sommaren även deltagit på mässor i både Indien och Korea för att marknadsföra våra produkter.

Dessa nya partnerskap har redan möjliggjort flera spännande nya kundprojekt där våra produkter utvärderas inom en rad olika tillämpningsområden.

Vi utvärderar nu 2-3 nya distributörer för att ytterligare stärka vårt globala nätverk. Dialog pågår och de har redan erhållit material och produkt för att snabbt komma i gång med projekt när vi väl enats om ett avtal.



VÄSENTLIGA HÄNDELSE R UNDER OCH EFTER PERIODENS UTGÅNG

VÄSENTLIGA HÄNDELSE R UNDER PERIODEN

Den 5 augusti 2024 meddelade bolaget att ett av världens ledande Tier 1-företag i Sydkorea har valt ut bolaget för att utveckla tre nya prototyper inför en potentiell marknads lansering. Samarbetet speglar den höga efterfrågan och det stora förtroendet för JonDeTechs sensorteknologi från betydande globala aktörer.

Den 6 augusti 2024 ingick bolaget ett nytt strategiskt distributionsavtal med TECAHEAD, en ledande distributör av elektronikkomponenter baserad i Sydkorea. Detta partnerskap syftar till att utöka JonDeTechs närvaro på den snabbt växande sydkoreanska marknaden.

Den 6 augusti 2024 meddelade bolaget att man har mottagit en initial order från en stor aktör i Sydkorea, vilket understryker företagets fortsatta framgångar på viktiga internationella marknader. Ordern, som uppgår till cirka 1,7 miljoner SEK, belyser den växande efterfrågan på JonDeTechs sensorlösningar, specifikt modellerna JIRS30 och JIRS40.

Den 7 augusti 2024 meddelade bolaget lanseringen av sin nya proximitysensor, som planerades att nå marknaden 2024. Detta senaste tillskott till produktportföljen är avsett att komplettera det befintliga sortimentet och har redan väckt stort intresse från företagets partners och distributörer globalt.

Den 8 augusti 2024 meddelade att bolaget har ingått ett tilläggsavtal gällande det distributionsavtal som ingicks med Ansal Components i början av 2024. Tilläggsavtalet innebar att parterna förlänger avtalstiden från tre till fem år, samt att Ansal Components åtog sig att beställa sensorer från JonDeTech för minst 1,8 miljoner kronor under avtalsperioden.

Den 24 september 2024 utsåg bolaget Lars Lindell till försäljningschef och ny medlem av koncernledningen. Lars Lindell är ansvarig för strategisk ledning och utveckling av JonDeTechs försäljnings- och marknadsaktiviteter och har en central roll i bolagets Go-to-market-arbete.

VÄSENTLIGA HÄNDELSE R EFTER PERIODEN UTGÅNG

Den 4 oktober 2024 lanserades utvärderingskitet EVK-J20CL för bolagets nya proximitysensor JPS20, som möjliggjorde närvarodetektering utan fysisk kontakt.

Den 9 oktober 2024 säkrade bolaget cirka 16,45 MSEK i teckningsförbindelser och toppgarantiåtaganden, vilket motsvarade 61,67 procent av den potentiella emissionslikviden för TO3-teckningsoptionerna. Teckningsförbindelser om 3,12 MSEK lämnades av bolagets VD, styrelseordförande och större optionsägare, medan toppgarantiåtaganden om 13,34 MSEK ska aktiveras om optionerna inte tecknades fullt ut.

Den 14 oktober 2024 meddelade Bolaget att de erbjuder LITEON Technologys helt nya digitala IR-sensor LTR-X113T, där JonDeTechs egenutvecklade kiselelement JIRE10 utgör en komponent i sensorn. Detta samarbete är ett resultat av en lång relation med den taiwanesiska sensortillverkaren LITEON Technology.

Den 17 oktober 2024 meddelade bolaget utfallet av nyttjandet av teckningsoptionerna av serie TO3, där cirka 70 % av optionerna utnyttjades, vilket genererade cirka 18,7 MSEK före emissionskostnader. För att täcka resterande behov utnyttjades toppgarantiåtagandet, vilket tillförde cirka 8,0 MSEK. Styrelsen avser därför att besluta om en riktad nyemission till externa investerare ("Garanterna") i enlighet med årsstämmans bemyndigande.

Den 24 oktober 2024 beslutade styrelsen, enligt tidigare garantiavtal, om en riktad emission av 3 199 893 aktier till externa investerare. Detta inkluderar både garantiåtaganden och garantiersättning, med en teckningskurs på 2,95 SEK per aktie, vilket tillförde Bolaget cirka 8,0 MSEK före emissionskostnader.

Den 12 november 2024 ingick Bolaget ett strategiskt distributionsavtal med Shenzhen BEYD Technology Co Ltd. baserat i Shenzhen, Kina. Avtalet gäller distribution av JonDeTechs sensorer JIRS30 och JIRS40.

DET HÄR ÄR JONDETECH

JonDeTech är ett svenskt bolag som erbjuder en växande portfölj av sensorprodukter för att detektera och mäta värme i olika former. JonDeTech kompletterar sensorerna med mjukvara, know-how och tjänster vilket i kombination skapar konkurrenskraftiga och värdeskapande erbjudande till våra kunder.

Våra innovativa produkter och tjänster sträcker sig över flera branscher, inklusive hemelektronik, fordonsindustri, och IoT-lösningar, vilket understryker vår teknisk flexibilitet och potential att revolutionera hur vi interagerar med vår omgivning.

APPLIKATIONER

VÄRMEFLÖDESMÄTNING & KROPPSTEMPERATUR

Exempel på tillämpningar inkluderar

- Kontaktbaserad temperaturmätning i smarta klockor, smarta plåster och wearables
- Smarta kläder / Monitorering av kroppsvärme flödet hos atleter, blåljuspersonal, militärer, dykare
- Mätning av värme flöde genom fönster för att mer exakt reglera värme och AC, eller automatisk solavskärmning
- Monitorering av värme flöde i rörledningar, skorstenar eller förvaringstankar
- Överhettningsskydd i produkter (batterier, konsumentelektronik, kullager, etc)



KONTAKTLÖS TEMPERATURMÄTNING

Att kunna mäta temperatur genom att detektera IR strålningen från ett objekt är relevant i många sammanhang som bland annat:

- Mätning av temperatur med mobiltelefon
- Mätning av temperatur i kontorsbyggnader och hem
- Temperaturövervakning i
 - produktionsanläggningar produkter
 - elektriska installationer

NÄRVARO- OCH FRÅNVARODETEKTION

JonDeTechs IR sensorer fungerar perfekt för att detektera mänsklig närvaro och frånvaro. En IR sensor gör detta genom att detektera den IR strålning (värme) som en mänsklig kropp utstrålar och kan därmed skilja på en människa och andra objekt. Detektering av kroppsvärme kan b la användas för att:

- Väcka elektronisk utrustning, till exempel digitala dörrlås.
- Närvarodetektion för datorer
- Närvarodetektion för reglering av ljus i till rum och byggnader

PRODUKTER OCH TJÄNSTER

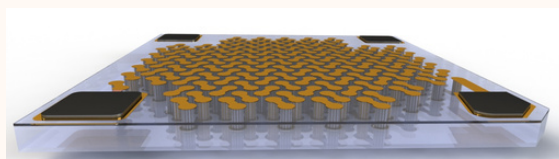
JonDeTech har 4 produkter som alla är optimerade för olika applikationer.



JIRE10

Sensorelement för mätning av IR-strålning

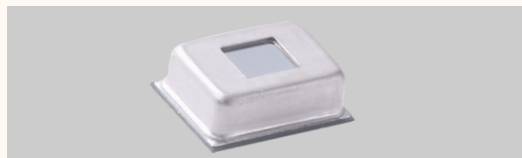
- Sensorelement i MEMS teknik
- Tillverkas av europeiskt foundry kontraktstillverkare
- Kommersiellt tillgänglig



JIRS30

Sensor för mätning primärt av värmeflöde

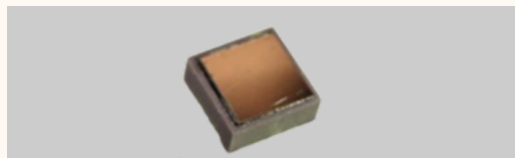
- Baserat på nanoteknologi
- Egenutvecklat med ägande av IP
- Industrialisering färdig
- Engineering samples och utvärderingskit (EVK's) finns tillgängliga



JIRS40

Sensor för mätning av IR-strålning

- Sensorelement i MEMS teknik
- Tillverkas av kinesisk kontraktstillverkare
- Kommersiellt tillgänglig



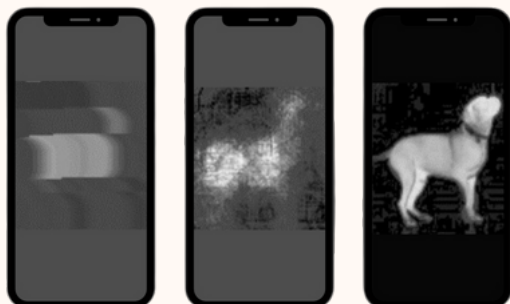
JIRS10

Sensor (SIP) för mätning av IR-strålning

- Baserad på kisel
- Färdigpaketerad sensor, redo för integration.
- Tillverkas enligt fabless-modell hos Taiwanesisk leverantör
- Finns tillgänglig som Engineering sample hos partner
- Digital utsignal

MJUKVARA OCH INTEGRATION

Vi hjälper våra kunder att ta fram de tekniska lösningar som krävs för att integrera JonDeTechs sensorer i kundernas produkter. Utifrån deras behov och de innovativa användningsområdena för våra produkter utvecklar vi också algoritmer och specialiserad mjukvara – med fokus på våra två prioriterade områden värmeflöde och närvarodetektering. Så oavsett om våra kunder vill förbättra energieffektiviteten i fastigheter eller bygga in en febertermometer i en ny in ear-hörlur så arbetar vi på JonDeTech för att möjliggöra dessa smarta lösningar.



PATENT - THERMAL PAINTER

JonDeTech har utvecklat och patenterat "Thermal Painter", en mjukvara som adderar stort värde till applikationer med våra IR-sensorer. Mjukvaran kan integreras i en smartphone och gör det möjligt att ta fram relativt högupplösta värmebilder direkt i telefonen – och därmed kan telefonen användas som en värmekamera med endast en sensor.

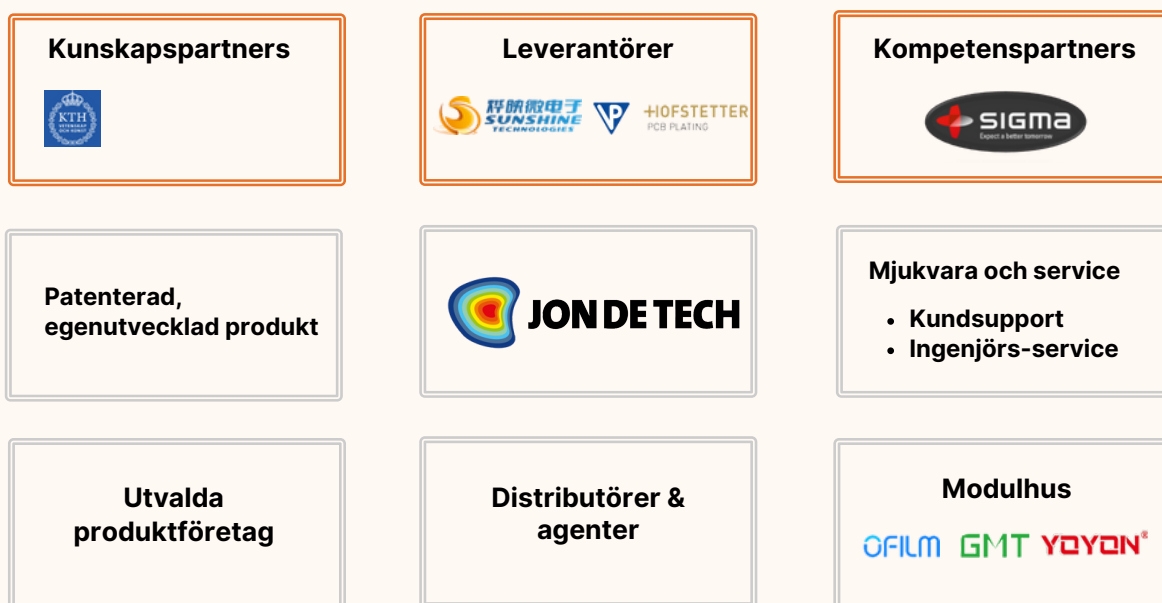
MARKNAD

MARKNAD OCH AFFÄRSMODELL

JonDeTech verkar inom elektronik- och halvledarindustrin, vilket är ett komplext ekosystem av leverantörer och kunder. JonDeTech's kunder befinner sig oftast, men inte alltid, inom något av följande kategorier av företag.

- -OEM (Original Equipment Manufacturer). En OEM är ett företag som marknadsför och säljer produkter till konsument under sitt eget varumärke. En OEM kan ha tillverkning och produktion i egna fabriker, men det blir allt vanligare att OEM'er outsourcar hela eller delar av tillverkningen av deras produkter. Exempel på OEM-tillverkare inom mobiltelefonindustrin är Samsung, Apple eller Huawei.
- -ODM (Original Design Manufacturer). En ODM är ett företag som både designar och producerar produkter. En ODM säljer inte sina produkter till konsument under eget varumärke utan säljer produkterna till kunder under "White labels" – kunderna säljer och distribuerar produkter under eget varumärke. Ett exempel på en känd ODM är Quanta Computer som tillverkar datorer till flera av världens största producenter av PC's.
- -Modultillverkare (Module House). Modulhus är en typ av företag som tillverkar s.k. moduler, dvs elektriska subsystem som designas för att i ett senare produktionsskede integreras i en elektronisk produkt. Ett exempel på en modul inom mobil och PC industrin är bluetoothmoduler och kameramoduler. Ofilm, med bas i Kina, är ett exempel på en känd modultillverkare.

Typiskt så är det en OEM eller ODM som beslutar om inköp av JonDeTechs produkter för vidare integration i deras produkter. Men eftersom OEM'er och ODM'er ofta anlitar modulhus som underleverantörer för att vidare förädla JonDeTechs värmesensorer till moduler så avropar Modulhusen via distributörer produkter från JonDeTech. Stora modulhus tar allt oftare fram egna designar och förslag på produkter till deras kunder. JonDeTech driver tillsammans med O-Film, som är en av världens största Modultillverkare, tre utvecklingsprojekt för vidare försäljning mot ODM- och OEM-kunder. Dessa är närvarodetektion för digitala dörrlås, en modul för detektion av närvaro/frånvaro till bärbara datorer samt kontaktlös temperaturmätning som ett tillbehör till mobiltelefoner.



GO TO MARKET STRATEGI

JonDeTech har primärt varit ett forsknings- och utvecklingsbolag. Under 2023 tog vi de sista steget mot fullskalig produktion av JIRS30, men vi breddade också portföljen för att tidigare kunna påbörja global försäljning. Här beskriver vi vår affärsmodell, vår leverantörskedja och våra prioriterade kundsegment.

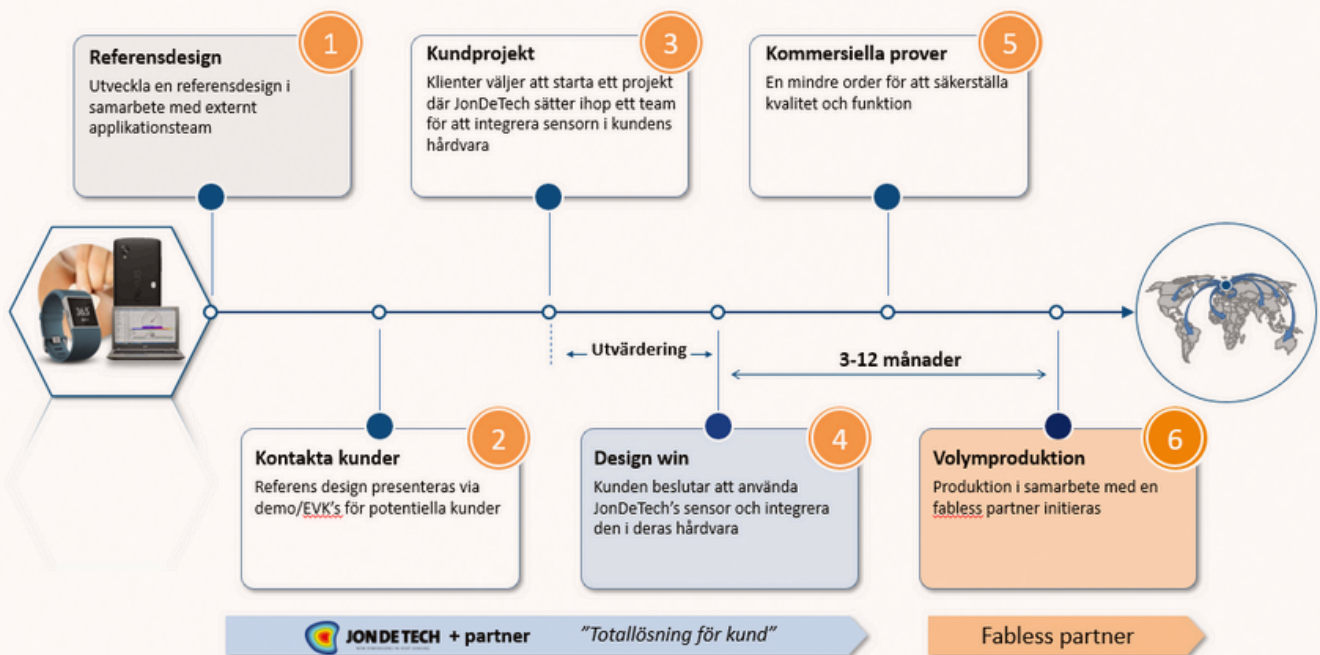
Som en leverantör av sensorer ingår JonDeTech i ett större ekosystem av kunder, producenter och leverantörer – där samarbete och partnerskap är nödvändiga komponenter för att skapa värde och affärsmöjligheter för både JonDeTech och slutkonsumenterna.

Genom att samarbeta med återförsäljare och integratörer, nyttjar vi deras försäljningskanaler för att bredda vår marknadsandel.

Vår nätverk av distributörer optimerar vår lagerhållning och logistik, särskilt i nyckelregioner, medan lokala agenter med djupa marknadskunskaper agerar som våra förlängda armar på marknaden.

Allt detta backas upp av vårt huvudkontors tekniska och kommersiella stöd, som säkerställer att våra partners och agenter har de resurser och incitament de behöver för att lyckas.

JonDeTechs Go To Market-strategi bygger på en modell där vi använder strategiska partnerskap, distribution och lokalt agentskap för att effektivisera vår globala räckvidd och minska operativa kostnader.



FINANSIELL INFORMATION

INTÄKTER OCH ORDERSTOCK

Tredje kvartalet 2024

Koncernens intäkter minskade med 26% till 1 161 tkr (1 570) jämfört med samma period föregående år.

Nettoomsättningen för tredje kvartalet uppgick till 384 tkr (360). Koncernens intäkter relaterat till aktiverat arbete för egen räkning uppgick till 777 tkr (1 145) intäkterna är hänförliga till Bolagets produktutveckling.

Koncernens orderstock uppgick till 5 461 tkr (0) per den sista september, bolaget gör bedömningen att orderingen kommer fortsätta att utvecklas starkt under 2024.

RÖRELSERESULTATET

Tredje kvartalet 2024

Koncernens EBITDA förbättrades med 13% under tredje kvartalet jämfört med samma period förra året. EBITDA uppgick till -5 684 tkr (-6 503) under det tredje kvartalet.

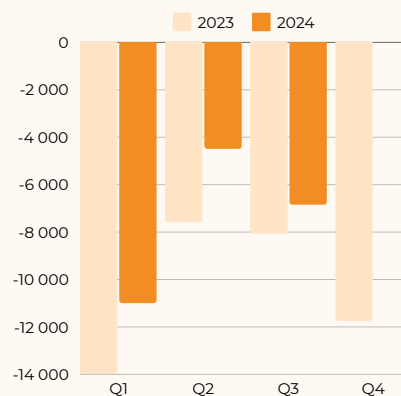
Koncernens resultat i tredje kvartalet försämrades med 28% och uppgick till -9 145 tkr (-7 118), resultatet har under tredje kvartalet 2024 belastat med avskrivningar av immateriella tillgångar om -3 213 tkr (-75) vilket är anledningen till försämringen. Resultat per aktie före och efter utspädning uppgick till -0,54 kr (-5,05) under tredje kvartalet 2024.

Koncernens rörelsekostnader **minskades med 15%** under tredje kvartalet jämfört med samma period förra året, kostnaderna uppgick till -6 845 tkr (-8 073). Bolaget har sedan december 2023 genomfört omfattande omstruktureringar av kostnadsstrukturen vilket har haft en omgående påverkan på bolagets kostnader under årets första nio månaderna och därmed stärkt bolagets kassaflöde.

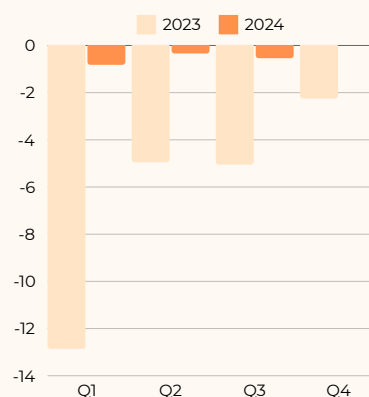
Koncernens avskrivningar uppgick till -3 213 tkr (-75) vilket är hänförligt nästan uteslutande till bolaget immateriella tillgångar. Bolaget har sedan första kvartalet 2024 påbörjat avskrivning av tidigare aktiverade immateriella tillgångar då bolaget bedömer att produkten är kommersiellt lanserat.

Koncernens räntenetto uppgick till -248 tkr (-540) vilket är hänförligt till räntor på kortfristiga räntebärande skulder.

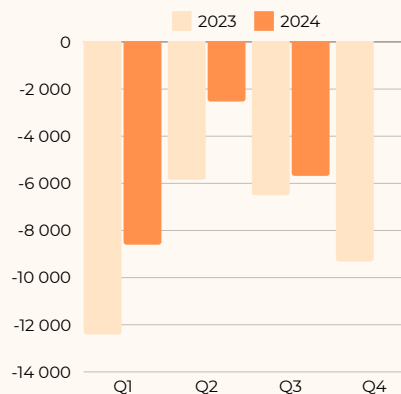
RÖRELSEKOSTNADER



RESULTAT PER AKTIE (SEK)



EBITDA



FINANSIELL INFORMATION

KASSAFLÖDE OCH INVESTERINGAR

Tredje kvartalet 2024

Koncernens kassaflöde från den löpande verksamheten har under tredje kvartalet förbättrats med 62% jämfört med samma period föregående år. Kassaflödet från den löpande verksamheten uppgick till -4 514 tkr (-11 783). Bolaget gör bedömningen att kassaflödet från den löpande verksamheten kommer att fortsättas att stärkas under kommande period som ett resultat av tidigare genomförda kostnadsbesparingar.

Koncernens investeringar i produkt- och mjukvaruutveckling uppgick till -777 tkr (-1 142) under tredje kvartalet.

Koncernens kassaflöde från finansieringsverksamheten uppgick till 6 250 tkr (15 094) under tredje kvartalet, bolaget har under tredje kvartalet tagit upp ett lån om cirka 6,25 mkr från en större aktieägare som är avsedda för att finansiera utvalda kundprojekt och försäljningsaktiviteter under hösten. Lånet ska återbetalas efter utfallet från TO3. Koncernen hade räntebärande skulder per den sista september 2024 om 6 250 tkr (10 720) och bolagets utgående kassa uppgick till 4 039 tkr. Bolagets nettoskuld uppgick till 2 211 tkr per sista september, vid samma tidpunkt förra året hade bolaget en nettoskuld på 13 273 tkr.

FINANSIERING 12 MÅNADER

Bolaget har efter periodens utgång i oktobermånad erhållit 26,7 mkr före emissionskostnader från inlösen av teckningsoptions serie 3 (TO3) och topgarantiåtagare. Bolagets styrelse bedömer att utfallet från TO3, givet nuvarande förutsättningar, kommer att vara tillräckligt för bolagets rörelsekapital för kommande 9-12 månader. Bolagets styrelse bedömer även att bolagets finansiella uthållighet kan stärkas ytterligare vid leveranser av nuvarande orderbok och att nya kundorder erhålles och levereras under kommande period. Bolagets styrelse följer utvecklingen och utvärderar löpande olika finansieringslösningar för att maximera aktieägarnas värde över tid.

EGET KAPITAL OCH AKTIER

Moderbolagets egna kapital uppgick till 40 262 tkr (40 508) per den sista september 2024. Koncernens egna kapital uppgick till 39 433 tkr (36 793) per den sista september 2024. Aktiekapitalet var 9 388 424,65 kronor fördelat på 17 069 863 aktier per den sista september 2024.

Moderbolaget					
Datum	Händelse	Antal aktier		Aktiekapital (SEK)	
		Förändring	Utgående	Förändring	Utgående
2024-01-01	Ingående		1 050 232 864		5 776 280,75
2024-02-02	Aktieteckning (TO2)	656 753 350	1 706 986 214	3 612 143 ,42	9 388 424,17
2024-05-17	Emission	86	1 706 986 300	0,48	9 388 424,65
2024-05-17	Omvändsplitt (1:100)	-1 689 916 437	17 069 863	0	9 388 424,65
2024-09-30	Utgående		17 069 863		9 388 424,65

JONDETECH AKTIE

JonDeTech Sensors AB (publ) handlas på Nasdaq Stockholm, First North Growth Market. Den sista September 2024 noterades aktiekursen till 4,02 kronor. Det motsvarar ett marknadsvärde på ca 68,6 miljoner kronor.

FINANSIELL KALENDER

Årsredovisning och delårsrapporterna kommer finnas tillgängliga på Bolagets hemsida samma dag som dem publiceras för allmänheten.

- Delårsrapport kvartal 1 2024 presenteras 26 april 2024
- Årsstämma 2024 hålls den 3 maj 2024
- Delårsrapport kvartal 2 2024 presenteras 25 juli 2024
- Delårsrapport kvartal 3 2024 presenteras 18 november 2024
- Bokslutskommuniké 2024 presenteras 24 februari 2025

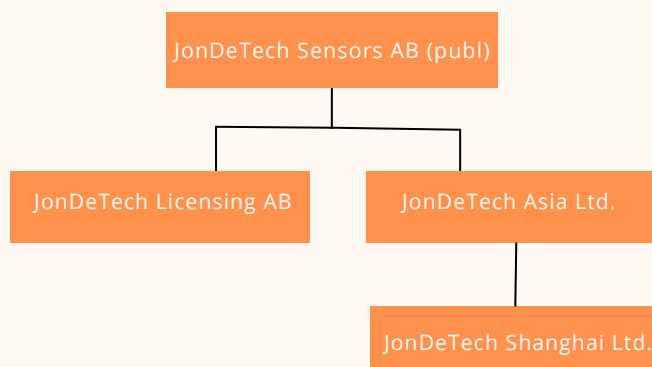
OPTIONER

JonDeTech har totalt 1 110 000 utestående teckningsoptioner. Teckningsoptionerna innehas av anställda, externa nyckelpersoner och partners samt styrelsemedlemmar.

JonDeTech har totalt 1 020 938 565 utestående teckningsoptioner av tecknings serie 3 (TO3) som är upptagen till handel på Nasdaq. Hundra (100) teckningsoptioner ger rätten att teckna till en (1) aktie i bolaget

KONCERNSTRUKTUR

JonDeTech är en koncern med ett helägt dotterbolag i Sverige, JonDeTech Licensing AB och ett helägt dotterbolag registrerat i Hong Kong, JonDeTech Asia Ltd som i sin tur har ett helägt dotterbolag som JonDeTech Shanghai Ltd.



FINANSIELL ÖVERSIKT KONCERNEN

TKR	Q3 2024	Q3 2023	Helår 2023
Orderstock	5 461	0	1 207
Nettoomsättning	384	360	1 130
Summa rörelseintäkter	1 161	1 570	7 692
Summa rörelsekostnader exkl avskrivningar	-6 845	-8 073	-41 388
EBITDA	-5 684	-6 503	-34 085
Rörelseresultatet, EBIT	-8 897	-6 578	-35 456
Periodens resultat	-9 145	-7 118	-38 495
Resultat per aktie före utspädning (kr)	-0,54	-5,05	-25,11
Resultat per aktie efter utspädning (kr)	-0,32	-5,05	-5,91
Kassaflöde från löpande verksamheten	-4 514	-11 783	-29 529
Periodens totala kassaflöde	959	2 169	-2 471
Likvida medel vid periodens utgång	4 039	2 522	2 289
Balansomslutning	58 233	64 273	65 326
Eget kapital	39 433	36 793	52 216
Soliditet (%)	68	57	80
Eget kapital per aktie före utspädning (kr)	2,31	25,23	4,97
Antal aktier vid periodens utgång (st)	17 069 863	1 458 482	10 502 328
*Genomsnittligt antal aktier före utspädning (st)	17 069 863	1 410 162	2 220 389
**Genomsnittligt antal aktier efter utspädning (st)	28 389 248	1 410 162	6 510 627

*Bolaget genomförde en sammanläggning av aktier (1:100) den 17 maj 2024. För att säkerställa jämförbarhet mellan perioder har tidigare års siffror räknats om i enlighet med sammanläggningen.

** Bolagets genomsnittliga antal aktier efter utspädning tar hänsyn till såsom om att samtliga TO3 skulle utnyttjas i oktober 2024.

FÖRÄNDRING AV EGET KAPITAL KONCERNEN

Förändring av eget kapital	2024-01-01 2024-09-30	2023-01-01 2023-09-30	2023-01-01 2023-12-31
Belopp vid årets ingång	52 216	45 630	45 630
Nyemission	15 368	19 128	55 303
Emissionskostnader	-1 180	-951	-10 208
Omräkningsdifferens	16	0	-14
Periodens resultat	-26 955	-27 014	-38 495
Belopp vid årets utgång	39 433	36 793	52 216

FÖRÄNDRING AV EGET KAPITAL MODERBOLAGET

Förändring av eget kapital	2024-01-01 2024-09-30	2023-01-01 2023-09-30	2023-01-01 2023-12-31
Belopp vid årets ingång	52 268	45 763	45 763
Nyemission	15 368	19 129	55 303
Emissionskostnader	-1 180	-951	-10 208
Periodens resultat	-26 194	-23 432	-38 590
Belopp vid årets utgång	40 262	40 509	52 268

RESULTATRÄKNING - KONCERNEN

	2024	2023	2024	2023	2023
	Q3	Q3	Q1-Q3	Q1-Q3	Helår
Rörelseintäkter					
Nettoomsättning	384	360	1 332	480	1 130
Aktiverat arbete för egen räkning	777	1 145	4 007	4 328	6 497
Övriga intäkter	0	65	174	65	65
Summa rörelseintäkter m m	1 161	1 570	5 513	4 873	7 692
Varukostnader	0	0	0	0	-389
Bruttoresultat	1 161	1 570	5 513	4 873	7 303
Bruttomarginal %	100 %	100 %	100%	100%	95 %
Rörelsekostnader					
Personalkostnader	-1 223	-2 179	-5 162	-8 091	-13 625
Övriga externa kostnader	-5 683	-5 894	-17 198	-21 548	-27 763
Övriga rörelsekostnader	61	0	31	0	0
Summa rörelsekostnader	-6 845	-8 073	-22 329	-29 639	-41 388
EBITDA	-5 684	-6 503	-16 816	-24 766	-34 085
Avskrivningar och nedskrivningar av anläggningstillgångar	-3 213	-75	-9 640	-347	-1 371
Summa avskrivningar och nedskrivningar	-3 213	-75	-9 640	-347	-1 371
Rörelseresultat	-8 897	-6 578	-26 456	-25 113	-35 456
Finansiella poster					
Räntenetto och liknande resultatposter	-248	-540	-499	-1 901	-3 039
Summa finansiella poster	-248	-540	-499	-1 901	-3 039
Resultat efter finansiella poster	-9 145	-7 118	-26 955	-27 014	-38 495
ÅRETS RESULTAT	-9 145	-7 118	-26 955	-27 014	-38 495
Resultat per aktie före utspädning (kr)	-0,54	-5,05	-1,69	-22,85	-25,11
Resultat per aktie efter utspädning (kr)	-0,32	-5,05	-0,95	-21,59	-5,91

BALANSRÄKNING - KONCERNEN

	2024-09-30	2023-09-30	2023-12-31
TILLGÅNGAR			
ANLÄGGNINGSTILLGÅNGAR			
<i>Immateriella anläggningstillgångar</i>			
Balanserade utgifter för utvecklingsarbeten	49 375	52 283	54 321
Summa immateriella anläggningstillgångar	49 375	52 283	54 321
Materiella anläggningstillgångar			
Inventarier	2 519	4 957	3 977
Summa materiella anläggningstillgångar	2 519	4 957	3 977
Summa anläggningstillgångar	51 894	57 240	58 298
OMSÄTTNINGSTILLGÅNGAR			
Kortfristiga fordringar			
Kundfordringar	449	132	440
Övriga fordringar	911	1 718	3 108
Förutbetalda kostnader och upplupna intäkter	940	2 661	1 191
Summa kortfristiga fordringar	2 300	4 511	4 739
Kassa och bank	4 039	2 522	2 289
Summa omsättningstillgångar	6 339	7 033	7 028
SUMMA TILLGÅNGAR	58 233	64 273	65 326
EGET KAPITAL OCH SKULDER			
Aktiekapital	9 388	5 574	5 777
Övrigt tillskjutet kapital	94 167	62 099	96 216
Annat eget kapital inklusive årets resultat	-64 122	-30 880	-49 777
Summa eget kapital	39 433	36 793	52 216
KORTFRISTIGA SKULDER			
Räntebärande skulder	6 250	15 795	0
Leverantörsskulder	4 915	4 358	2 802
Övriga skulder	3 310	5 258	6 055
Upplupna kostnader och förutbetalda intäkter	4 325	2 069	4 253
Summa kortfristiga skulder	18 800	27 480	13 110
SUMMA EGET KAPITAL OCH SKULDER	58 233	64 273	65 326

KASSAFLÖDESANALYS - KONCERNEN

	2024	2023	2024	2023	2023
	Q3	Q3	Q1-Q3	Q1-Q3	Helår
Den löpande verksamheten					
Rörelseresultat	-8 897	-6 578	-26 456	-25 113	-35 456
Justeringar för poster som inte ingår i kassaflödet	3 213	-3 449	9 642	347	1 371
Valutadifferenser	0	0	0	-9	-9
Erlagd ränta	2	0	-79	0	-48
Kassaflöde från den löpande verksamheten före rörelsekapitalförändringar	-5 682	-10 027	-16 893	-24 775	-34 142
Förändring i rörelsefordringar	684	-1 706	1 410	-1 948	-1 203
Förändring i rörelseskulder	484	-50	42	5 109	5 822
Kassaflöde från den löpande verksamheten	-4 514	-11 783	-15 441	-21 614	-29 523
Investeringsverksamheten					
Förvärv av immateriella tillgångar	-777	-1 142	-4 007	-4 325	-6 497
Förvärv av materiella tillgångar	0	0	772	0	0
Kassaflöde från investeringsverksamheten	-777	-1 142	-3 235	-4 325	-6 497
Finansieringsverksamheten					
Nyemission	0	6 145	15 368	19 128	35 642
Emissionskostnader	0	-71	-1 181	-1 423	-10 208
Upptagna lån	6 250	10 720	8 250	17 270	17 270
Amortering lån	0	-1 982	-2 000	-12 161	-11 100
Erhållna bidrag	0	282	0	873	1 946
Kassaflöde från finansieringsverksamheten	6 250	15 094	20 437	23 687	33 550
PERIODENS KASSAFLÖDE	959	2 169	1 761	-2 252	-2 471
Valutadifferens i likvida medel	-22	0	-11	0	-14
Likvida medel vid periodens början	3 102	353	2 289	4 774	4 774
Likvida medel vid periodens slut	4 039	2 522	4 039	2 522	2 289

RESULTATRÄKNING - MODERBOLAGET

	2024	2023	2024	2023	2023
	Q3	Q3	Q1-Q3	Q1-Q3	Helår
Rörelseintäkter					
Nettoomsättning	0	360	12	480	840
Aktiverat arbete för egen räkning	777	1 145	4 007	4 328	6 497
Övriga rörelseintäkter	384	0	1 453	0	0
Summa rörelseintäkter m m	1 161	1 505	5 472	4 808	7 337
Rörelsekostnader					
Handelsvaror	0	0	0	0	-212
Personalkostnader	-1 223	-2 179	-5 162	-8 091	-13 625
Övriga externa kostnader	-5 376	-5 894	-16 382	-17 901	-24 098
Övriga rörelsekostnader	52	0	15	0	0
Summa rörelsekostnader	-6 547	-8 073	-21 529	-25 992	-37 935
EBITDA	-5 386	-6 568	-16 057	-21 184	-30 598
Avskrivningar och nedskrivningar av anläggningstillgångar	-3 213	-75	-9 640	-347	-1 371
Summa avskrivningar & nedskrivningar	-3 213	-75	-9 640	-347	-1 371
Rörelseresultat	-8 599	-6 643	-25 697	-21 531	-31 969
Finansiella poster					
Räntenetto och liknande resultatposter	-248	-540	-497	-1 901	-3 039
Summa finansiella poster	-248	-540	-497	-1 901	-3 039
Resultat efter finansiella poster	-8 847	-7 183	-26 194	-23 432	-35 008
Bokslutsdispositioner	0	0	0	0	-3 582
Resultat före skatt	-8 847	-7 183	-26 194	-23 432	-38 590
Skatt	0	0	0	0	0
ÅRETS RESULTAT	-8 847	-7 183	-26 194	-23 432	-38 590
Resultat per aktie före utspädning (kr)	-0,52	-5,09	-1,65	-20,07	-17,38
Resultat per aktie efter utspädning (kr)	-0,31	-5,09	-0,92	-20,07	-5,93

BALANSRÄKNING - MODERBOLAGET

	2024-09-30	2023-09-30	2023-12-31
TILLGÅNGAR			
ANLÄGGNINGSTILLGÅNGAR			
Immateriella anläggningstillgångar			
Balanserade utgifter för utvecklingsarbeten	49 375	52 283	54 321
Summa immateriella anläggningstillgångar	49 375	52 283	54 321
Materiella anläggningstillgångar			
Inventarier	2 519	4 958	3 977
Summa materiella anläggningstillgångar	2 519	4 958	3 977
Finansiella anläggningstillgångar			
Andelar i koncernföretag	5 210	3 978	4 524
Summa finansiella anläggningstillgångar	5 210	3 978	4 524
Summa anläggningstillgångar	57 104	61 219	62 822
OMSÄTTNINGSTILLGÅNGAR			
Kortfristiga fordringar			
Kundfordringar	160	132	150
Fordringar hos koncernföretag	0	0	0
Övriga fordringar	839	1 718	3 108
Förutbetalda kostnader och upplupna intäkter	940	2 661	1 191
Summa kortfristiga fordringar	1 939	4 511	4 449
Kassa och bank	3 617	2 415	1 668
Summa omsättningstillgångar	5 556	6 926	6 117
SUMMA TILLGÅNGAR	62 660	68 145	68 939

BALANSRÄKNING - MODERBOLAGET FORT.

	2024-09-30	2023-09-30	2023-12-31
EGET KAPITAL OCH SKULDER			
Bundet eget kapital			
Aktiekapital	9 388	5 574	5 777
Fond för utvecklingsutgifter	54 745	57 564	59 692
Summa bundet eget kapital	64 133	63 138	65 469
Fritt eget kapital			
Överkursfond	94 470	62 100	37 531
Balanserat resultat	-92 147	-61 297	-12 142
Årets resultat	-26 194	-23 432	-38 590
Summa fritt eget kapital	-23 871	-22 629	-13 201
Summa eget kapital	40 262	40 509	52 268
KORTFRISTIGA SKULDER			
Räntebärande skulder	6 250	15 795	0
Leverantörsskulder	4 739	4 358	2 625
Skulder till koncernföretag	3 735	153	3 735
Övriga skulder	3 310	5 222	6 019
Upplupna kostnader och förutbetalda intäkter	4 364	2 108	4 292
Summa kortfristiga skulder	22 398	27 636	16 671
SUMMA EGET KAPITAL OCH SKULDER	62 660	68 145	68 939

KASSAFLÖDESANALYS - MODERBOLAGET

	2024	2023	2024	2023	2023
	Q3	Q3	Q1-Q3	Q1-Q3	Helår
Den löpande verksamheten					
Rörelseresultat	-8 599	-6 643	-25 697	-21 531	-31 969
Justeringar för poster som inte ingår i kassaflödet	3 213	75	9 642	347	1 371
Valutadifferenser	0	0	0	-9	-9
Erlagd ränta	0	0	-81	0	-48
Kassaflöde från den löpande verksamheten före rörelsekapitalförändringar	-5 386	-6 568	-16 136	-21 193	-30 655
Förändring i rörelsefordringar	738	-4 024	1 537	5 100	-386
Förändring i rörelseskulder	484	-1 179	32	-1 412	1 474
Kassaflöde från den löpande verksamheten	-4 164	-11 771	-14 567	-17 505	-29 567
Investeringsverksamheten					
Förvärv av immateriella tillgångar	-777	-1 142	-4 007	-4 325	-6 497
Förvärv av materiella tillgångar	0	0	771	0	0
Förvärv av finansiella tillgångar	0	0	-685	-3 625	0
Kassaflöde från investeringsverksamheten	-777	-1 142	-3 921	-7 950	-6 497
Finansieringsverksamheten					
Nyemission	0	6 145	15 368	19 128	35 642
Emissionskostnader	0	0	-1 181	0	-10 208
Upptagna lån	6 250	10 720	8 250	17 270	17 270
Amortering lån	0	-2 053	-2 000	-13 584	-11 100
Erhållna bidrag	0	282	0	873	1 945
Kassaflöde från finansieringsverksamheten	6 250	15 094	20 437	23 687	33 549
PERIODENS KASSAFLÖDE	1 309	2 181	1 949	-1 768	-2 515
Likvida medel vid periodens början	2 308	234	1 668	4 183	4 183
Likvida medel vid periodens slut	3 617	2 415	3 617	2 415	1 668

NOTER

Not 1 Redovisningsprinciper

Denna delårsrapport har upprättats i enlighet med Årsredovisningslagen och tillämpade redovisningsprinciper är enligt BFNAR 2012:1 och koncernredovisning (K3). Bolaget tillämpar samma redovisningsprinciper och beräkningsmetoder som tillämpades i årsredovisningen för 2022.

Not 2 Definition nyckeltal

Rörelseresultat (EBIT) - Resultatet för perioden inklusive av- och nedskrivningar på materiella och immateriella anläggningstillgångar innan finansiella poster och skatt.

EBITDA - Rörelseresultatet exklusive av- och nedskrivningar av immateriella- och materiella anläggningstillgångar.

EBITDA% - EBITDA i förhållande till summa rörelsens intäkter.

Resultat per aktie före utspädning - Periodens resultat dividerat på genomsnittligt antal utestående aktier vid periodens utgång med hänsyn tagen till genomförda emissioner under perioden.

Resultat per aktie efter utspädning - Periodens resultat dividerat på genomsnittligt antal utestående aktier vid periodens utgång med hänsyn tagen till utställda teckningsoptioner och konvertibler.

Eget kapital per aktie före utspädning - Eget kapital dividerat på antal utestående aktier vid periodens utgång.

Eget kapital per aktie efter utspädning - Eget kapital dividerat på antal utestående aktier vid periodens utgång med hänsyn tagen till utställda teckningsoptioner och konvertibler.

Genomsnittligt antal utestående aktier vid periodens utgång före utspädning - Vägt antal utestående aktier under perioden.

Genomsnittligt antal utestående aktier vid periodens utgång efter utspädning - Vägt antal utestående aktier under perioden med hänsyn tagen till utställda teckningsoptioner (TO3 och teckningsoptioner till personal, styrelse, konsulter) och konvertibler.

Orderstock - Ordervärdet på ännu ej levererade eller fakturerade order som finns i orderregistret.

Soliditet % - Eget kapital i förhållande till balansomslutning.

TKR - kronor i tusental

MKR - kronor i miljontal

Notera

Denna information är sådan som JonDeTech Sensors AB (publ) är skyldigt att offentliggöra enligt EU:s marknadsmissbruksförordning. Informationen publicerades den 18 november 2024, kl. 08:00 CET.

Granskning

Denna delårsrapport har inte granskats av bolagets revisor.

Försäkran

Styrelsen och verkställande direktören försäkrar att delårsrapporten ger en rättvisande bild av bolagets verksamhet, ställning och resultat.

För ytterligare information vänligen kontakta:

Leif Borg, Verkställande direktör
Tel: 073-810 93 10
leif.borg@jondetech.com

Stockholm den 18 november 2024

Jan Johannesson
Styrelseledamot, Ordförande

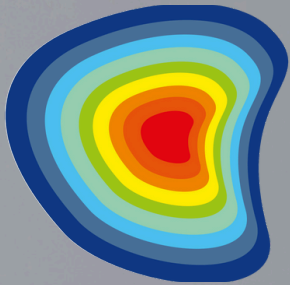
Bengt Lindblad
Styrelseledamot

Dave Wu
Styrelseledamot

Karl Lundahl
Styrelseledamot

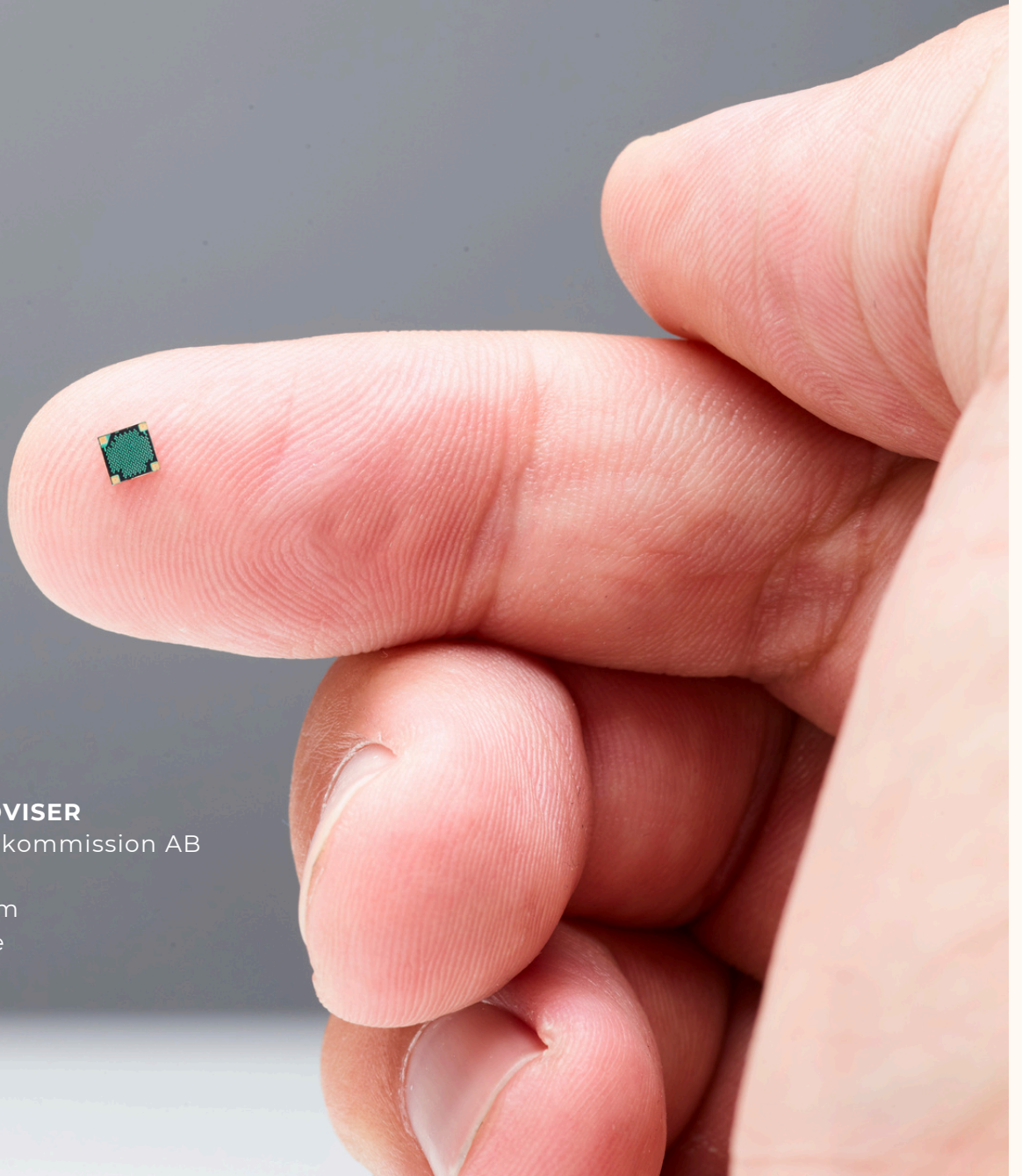
Magnus Eneström
Styrelseledamot

Leif Borg
Verkställande direktör



JON DETECH

Box 195 63, 104 32 Stockholm
info@jondetech.com
www.jondetech.com



CERTIFIED ADVISER

Mangold Fondkommission AB
Nybrogatan 55
114 40 Stockholm
ca@mangold.se