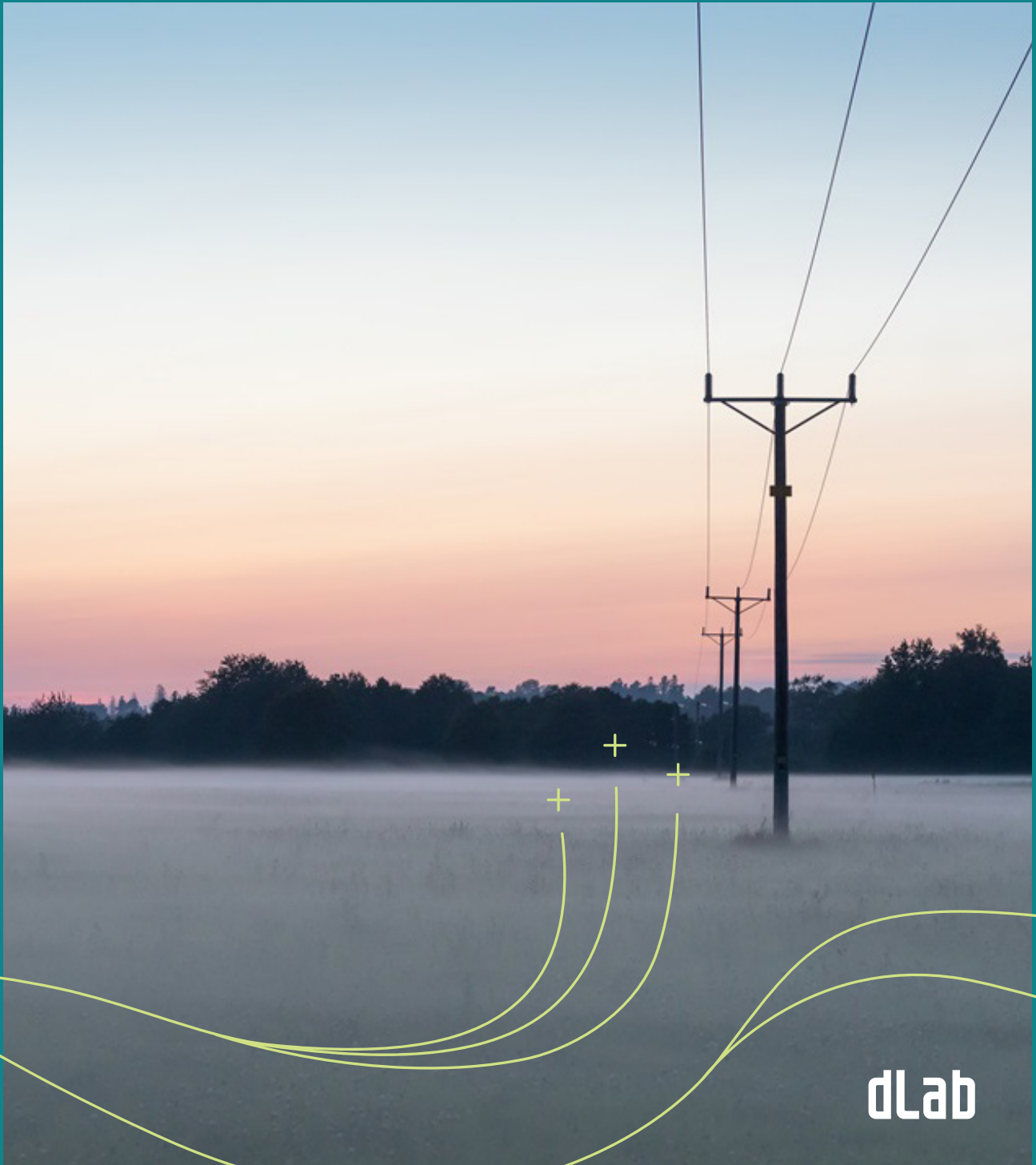


# Delårsrapport Q1 2026

Dlaboratory Sweden AB (publ)



**dLab**

# Sammanfattning av Q1 2026

*”Det första kvartalet 2026 markerar starten på ett nytt kapitel för dLab. I januari slutfördes avyttringen av Svensk Linjebesiktning, vilket innebär att vi nu är ett renodlat teknikbolag med fullt fokus på digital och datadriven övervakning och analys av elnät.”*

Rickard Jacobsson, VD dLab

## Första kvartalet 2026

Nettoomsättningen uppgick till 2 961 (1 920) KSEK.

EBITDA uppgick till -2 263 (-3 064) KSEK.

Soliditeten uppgick till 67 (55) procent.

ARR uppgick till 5 900 (4 500) KSEK.

cARR uppgick till 6 700 (5 600) KSEK.

Genomsnittligt antal aktier uppgick till 16 944 976 (16 944 976) stycken.

Resultat per aktie uppgick till 1,18 (-0,18) SEK.



Belopp inom parentes: Jämförande period föregående år.

Med "Bolaget" eller "dLab" avses Dlaboratory Sweden AB med organisationsnummer 556829-7013. Det tidigare dotterbolaget Svensk Linjebesiktning AB, vilket avyttrades den 14 januari 2026, benämns med sitt fulla namn eller som "SLB".

**43** (38)

Kunder under perioden

**0%**

Kundtapp sedan start 2010

**944** (780)

MW under bevakning  
av dLab Q1 2026

**195 366**  
(177 803)

Analyserade störningar  
under Q1 2026

## Händelser under första kvartalet

Den **14 januari** meddelades att tillträde skett i samband med avyttringen av Svensk Linjebesiktning AB. Samtliga villkor för transaktionen var därmed uppfyllda och affären slutfördes.

Den **29 januari** meddelades att Bolaget deltog som utställare på DistribuTECH, en av världens ledande mässor och konferenser för distributionselnät, i San Diego, USA.

Den **26 februari** publicerades Bolagets bokslutskommuniké för 2025.

Den **27 februari** meddelades att dLab erhållit ordrar från fyra svenska elnätsbolag med ett totalt initialt ordervärde om cirka 2,15 MSEK.

Den **25 mars** meddelades att Bolaget medverkade som presentatör vid Redeye Theme: Power Grid, den 26 mars.

## Händelser efter perioden

Den **7 april** kallade dLab till årsstämma, att hållas den 7 maj 2026.

Den **9 april** publicerades årsredovisning för 2025.

# VD har ordet

## **Ett första kvartal med stärkta framtidsmöjligheter och renodlad affärsmodell**

Det första kvartalet 2026 markerar starten på ett nytt kapitel för dLab. I januari slutfördes avyttringen av Svensk Linjebesiktning, vilket innebär att vi nu är ett renodlat teknikbolag med fullt fokus på digital och datadriven övervakning och analys av elnät.

Renodlingen skapar en tydligare affärsmodell och stärker förutsättningarna för skalbar tillväxt. Vår verksamhet bygger idag på en kombination av egenutvecklad hårdvara och mjukvara, där intäkterna utgörs av initiala leveranser av system samt återkommande licensintäkter kopplade till vår analysplattform. I takt med att den installerade basen växer ökar också andelen återkommande intäkter, vilket bidrar till en mer förutsägbar och långsiktigt lönsam affär.

Under kvartalet har vi fortsatt att arbeta nära våra kunder med både nya installationer och vidareutveckling av befintliga system. Även om kvartalet i sig inte präglats av några större enskilda händelser ser vi en stabil underliggande aktivitet i marknaden och ett fortsatt intresse för våra lösningar.

dSense är en viktig del av vår fortsatta utveckling och bidrar till att vi kan nå längre ut i elnätet samt stärka vår datainsamling. Den ökade mängden data, i kombination med vår historiska databas, skapar förutsättningar för att ytterligare utveckla vår plattform och våra analysmöjligheter över tid.

Vi arbetar även löpande med att utvärdera möjligheter som kan stärka och komplettera verksamheten, inklusive förvärv. Med en starkt finansiell position efter avyttringen har vi bättre förutsättningar att agera på attraktiva möjligheter som ligger i linje med vår strategi.

### **Finansiell utveckling**

Genom avyttringen av Svensk Linjebesiktning i januari 2026 redovisas dLab från och med detta kvartal som ett renodlat moderbolag. Under det första kvartalet 2026 uppgick nettoomsättningen till 2 961 (1 920) KSEK och EBITDA till -2 263 (-3 064) KSEK.

Den underliggande affären fortsätter att utvecklas i linje med vår strategi, med en ökande andel återkommande intäkter. Vid utgången av kvartalet uppgick den årliga återkommande intäkten (ARR) till 5 900 (4 500) KSEK, medan Committed ARR uppgick till 6 700 (5 600) KSEK.



**RICKARD JACOBSON**

VD, DLaboratory Sweden AB (publ)

ARR avser återkommande intäkter från redan aktiverade och fakturerade system, medan Committed ARR inkluderar kontrakterade intäkter från installationer som ännu inte tagits i drift. Utvecklingen speglar den växande installerade basen och det ökande antalet uppkopplade system.

Som en följd av den genomförda avyttringen av SLB bedriver dLab från och med detta kvartal inte längre verksamhet i koncernstruktur, vilket innebär att den finansiella rapporteringen avser enbart moderbolaget. Detta tydliggör Bolagets nuvarande operativa fokus och förenklar jämförbarheten framåt. I takt med att affärsmodellen utvecklats har vi samtidigt valt att i ökad utsträckning lyfta fram nyckeltalen ARR och cARR. Dessa mått ger en mer rättvisande bild av den underliggande affärens utveckling och skapar bättre transparens kring Bolagets långsiktiga intjäningsförmåga.

### **Fokus framåt**

Vi går vidare in i 2026 med ett tydligt fokus, en renodlad affärsmodell och en växande bas av återkommande intäkter. Digitaliseringen av elnäten fortsätter att driva efterfrågan på våra lösningar, och vi ser mycket goda möjligheter att fortsätta utveckla bolaget både organiskt och genom strategiska initiativ.

Med en stark teknologisk grund och ett ökande datainnehåll i våra system är vi väl positionerade för att fortsätta skapa långsiktigt värde för våra kunder och aktieägare.

Med vänliga hälsningar,

**Rickard Jacobson**

VD DLaboratory Sweden AB (publ)

# Vision, mission och kärnvärden

Som ett led i vårt långsiktiga arbete med att stärka Bolagets profil och position har vi tydliggjort vår övergripande identitet. Vår vision, mission och våra kärnvärden utgör ett gemensamt ramverk för hur vi kommunicerar, prioriterar och agerar – såväl internt som externt.

## Vår vision

Att göra elnät världen över säkrare och mer förutsägbara – för ett samhälle som aldrig stannar.

## Vår mission

Vi ger elnätsaktörer kraften att agera snabbare genom att omvandla data till insikt och insikt till handling.

## Våra kärnvärden

### Innovation

*Vi utvecklar – med nyfikenhet, mod och omtanke.*

För oss är innovation inte bara teknik. Det handlar om att våga ifrågasätta gamla sanningar och testa något nytt. Med ett öppet sinne, mod och nyfikenhet utforskar vi nya vägar. Vi bygger framtiden tillsammans med kunder, kollegor och partners – steg för steg.

### Ansvar

*Vi tar ansvar – för vårt arbete, våra kunder och för framtiden.*

Vi håller vad vi lovar, agerar proaktivt och följer upp. Det gäller allt från kvaliteten i vårt dagliga arbete till våra medarbetares välmående, våra kunders trygghet och vårt bidrag till samhället. Hos oss är ansvar inte något man pekar på – det är något man tar. Och vi gör det tillsammans.

### Hängivenhet

*Vi bryr oss – om varandra och om våra kunder.*

Vi är hängivna vårt uppdrag, våra kollegor, våra samarbeten och våra gemensamma mål. Det märks i viljan att hjälpa, i glädjen i laget och i det lilla extra vi alltid strävar efter. Hängivenhet för oss är ett löfte om kvalitet hela vägen till kunden.

# Fem anledningar att investera i dLab

1

## Starka kundrelationer

Inga kundbortfall på plattformstjänsten – ett kvitto på högt kundvärde och en växande bas av återkommande intäkter.

2

## Skalbar affärsmodell

Kombination av egenutvecklad hårdvara och unik mjukvara, med växande återkommande licensintäkter och hög bruttomarginal.

3

## Erfaren ledning

Ett drivet team med djup kompetens inom energi, affärsutveckling och teknik.

4

## Högre krav på elnäten

Elektrifieringen ökar behovet av smart övervakning – dLab möter det behovet.

5

## Global expansion

Etablerad närvaro i flera marknader – med partners och struktur för fortsatt internationell expansion.

# Det här är dLab

## Dlaboratory Sweden AB

dLab är ett forskningsbaserat teknikbolag som utvecklar och erbjuder lösningar för datadriven analys och övervakning av elnät. Bolagets erbjudande består av en molnbaserad plattform, baserad på patenterade algoritmer och en omfattande databas med över 4 miljoner registrerade elnätsstörningar.

Genom att kombinera egenutvecklad hårdvara med avancerad mjukvara möjliggör dLab insamling, analys och visualisering av data från elnätet. Detta ger kunderna förbättrad insyn i elnätets tillstånd och skapar förutsättningar för både operativa och strategiska beslut. Plattformen möjliggör identifiering av avvikelser, analys av störningar och proaktivt underhåll, vilket bidrar till ökad leveranssäkerhet och kostnadseffektiv drift.

Bolaget fokuserar på distributionsnätet, där cirka 9 av 10 strömavbrott uppstår. Genom datainsamling nära nätstationen kan dLab analysera elnätets beteende i realtid och leverera automatiserade beslutsunderlag till sina kunder.

dLab är en oberoende aktör, vilket innebär att analyser och insikter baseras på insamlad data och bolagets egenutvecklade algoritmer.

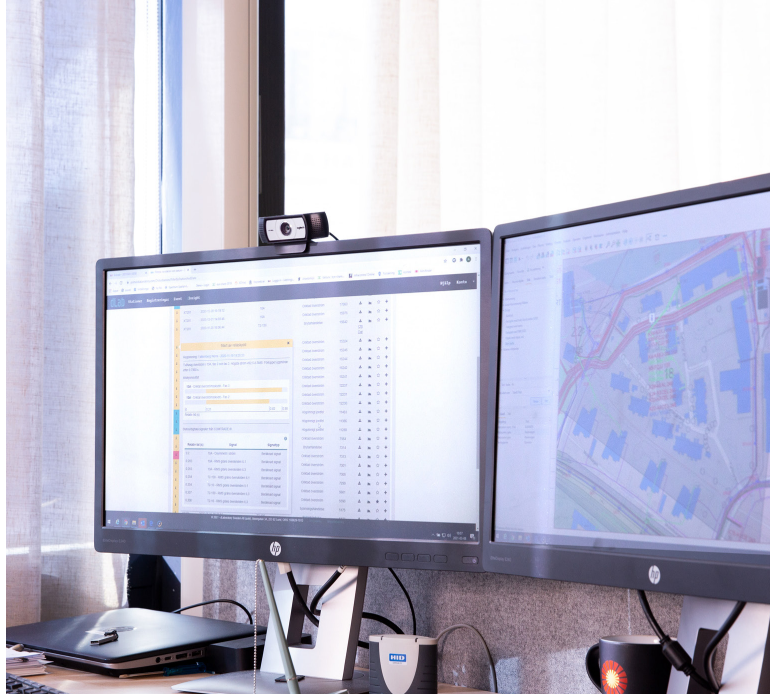
Kunderna består huvudsakligen av elnätsbolag, inklusive kommunala och regionala aktörer, samt industribolag med egna elnät. Industrisegmentet är ett växande område där ökade krav på driftsäkerhet och elektrifiering driver efterfrågan på avancerad analys av elnät.

## Produkter och teknologi

dLabs erbjudande består av en integrerad lösning för datainsamling och analys av elnät, där egenutvecklad hårdvara och mjukvara samverkar.

Bolagets hårdvarulösningar möjliggör insamling av data direkt från elnätet. Genom den under 2025 lanserade produkten dSense kan data samlas in längre ut i distributionsnätet, vilket ger en mer detaljerad bild av elnätets tillstånd.

Den insamlade datan analyseras i dLabs molnbaserade plattform, där olika applikationer omvandlar data till insikter och beslutsunderlag. Plattformen används för



att analysera störningar, övervaka nätets status och identifiera avvikelser och risker.

Kombinationen av realtidsdata och historisk data möjliggör löpande analys av elnätets beteende. Den växande datamängden skapar även förutsättningar för att vidareutveckla plattformens funktionalitet, inklusive mer avancerade datadrivna analysmetoder.

### Skalbar affärsmodell och strategi

Bolagets affärsmodell kombinerar försäljning av fördelnings- och nätstationsnära hårdvara med återkommande licensintäkter för tillgång till dLabs molnbaserade analysplattform. Intäkterna består av:

- Engångsintäkter från försäljning av hårdvara, tjänster och royaltyintäkter från dSense
- Årsvisa återkommande licensintäkter kopplade till plattformens applikationer och analysverktyg

Licensintäkterna ger en växande bas av återkommande intäkter med hög bruttomarginal och god förutsägbarhet. Affärsmodellen är skalbar då tillkommande licensförsäljning medför begränsade marginalkostnader.

Strategin är att stärka positionen på den svenska marknaden genom fördjupade kundrelationer och ökad anslutning till analysplattformen, samtidigt som Bolaget etablerar sig på utvalda internationella marknader genom en kapitaleffektiv struktur, inklusive samarbeten med partners och lokala aktörer.

Genom att kombinera hårdvaruleveranser med uppkoppling mot analysplattformen skapas förutsättningar för en ökande andel återkommande intäkter över tid.



## Marknad

dLab verkar inom energisektorn med fokus på digitalisering och effektivisering av elnätsinfrastruktur. Marknaden präglas av långsiktiga investeringscykler och strukturella drivkrafter kopplade till energiomställning och ökad digitalisering.

Elektrifiering, ökad andel förnybar energi och ett växande effektbehov ställer högre krav på elnäts kapacitet, flexibilitet och tillförlitlighet.

Dessa strukturella förändringar driver ett ökat behov av avancerade lösningar för övervakning, analys och styrning av elnät. Samtidigt ökar kraven på datadrivna beslut och prediktivt underhåll, vilket skapar en växande marknad för bolagets lösningar.

Den svenska marknaden utgör dLabs kärnmarknad, där bolaget har en etablerad kundbas. Samtidigt har bolaget etablerat närvaro på flera internationella marknader, inklusive Finland, Norge, Italien, Taiwan, Förenade Arabemiraten, Saudiarabien och Indonesien.

Den molnbaserade plattformen möjliggör implementering utan omfattande lokal infrastruktur, vilket underlättar expansion. Bolaget bedömer att marknadspotentialen är betydande i takt med att elnäten digitaliseras och kraven på effektiv drift ökar.



# Finansiell information Q1 2026

## Bolagsstruktur

Dlaboratory Sweden AB (publ), organisationsnummer 556829-7013, med säte i Lund. Bolaget äger sedan januari 2026 inte längre något dotterbolag och redovisar därmed inga koncernsiffror. För jämförelsetal för koncernen, se tidigare publicerade kvartalsrapporter.

## Intäkter och resultat

Bolaget hade en nettoomsättning för perioden om 2 961 (1 920) KSEK.

Bolagets resultat efter skatt för perioden uppgick till 19 924 (-3 121) KSEK.

## Kostnader

Kostnader för råvaror och förnödenheter uppgick till -576 (-237) KSEK. Övriga externa kostnader uppgick till -2 036 (-1 912) KSEK och personalkostnader uppgick till -3 474 (-3 373) vilket ligger i linje med det förväntade utfallet i Bolaget.

## Likviditet och finansiell ställning

Bolagets likvida medel uppgick till 35 744 (487) KSEK. Eget kapital uppgick vid periodens utgång till 35 851 (16 254) KSEK. Soliditeten uppgick till 67 (42) procent per den 31 mars 2026. Totala tillgångar uppgick till 46 468 (25 686) KSEK.

## Kassaflöde och investeringar

Kassaflödet i Bolaget uppgick för första kvartalet 2026 till 31 145 (-1 158) KSEK.

Avskrivningar på materiella och immateriella anläggningstillgångar exklusive goodwill uppgick under kvartalet till -30 (-12) SEK

## Medarbetare

Antalet anställda i Bolaget vid periodens utgång var 9 (10).

## Transaktioner med närstående under perioden

- David Folkesson, CFO, D Folkesson Consulting AB 2026, 125 KSEK.

Samtliga transaktioner med närstående parter ovan har, enligt styrelsens bedömning, ingåtts på marknadsmässiga villkor.

## Redovisningsprinciper

dLab upprättar sin finansiella redovisning i enlighet med Årsredovisningslagen och BFNAR 2012:1, Årsredovisning och koncernredovisning (K3).

## Risk- och osäkerhetsfaktorer

Denna finansiella rapport innehåller uttalanden som är framåtblickande. Faktiska framtida resultat kan skilja sig väsentligt från de förutsedda. Faktorer som kan påverka Bolagets resultat utgörs av bland annat den generella marknadsutvecklingen inom elnätmarknaden, konkurrenssituationen, effekten av ekonomiska omständigheter, teknisk utveckling och politiska risker.

De risk- och osäkerhetsfaktorer som gäller för dLab finns beskrivna i 2025 års årsredovisning.

## Granskning av revisor

Denna delårsrapport för det första kvartalet 2026 har inte varit föremål för granskning av Bolagets revisor.

## Avlämnande av delårsrapport Q1 2026

Styrelsen och verkställande direktören intygar härmed att denna delårsrapport ger en rättvisande översikt av Bolagets verksamhet, finansiella ställning och resultat samt beskriver väsentliga risker och osäkerhetsfaktorer som Bolaget står inför.

Lund, april 2026

Dlaboratory Sweden AB (publ)

Nyckeltal Belopp i KSEK	2026 jan-mar	2025 jan-mar	2025 jan-dec
Nettoomsättning	2 961	1 920	11 300
EBITDA	-2 263	-3 064	-10 187
ARR	5 900	4 500	5 200
cARR	6 700	5 600	5 900
Rörelseresultat	-2 293	-3 076	-10 205
Soliditet (%)	67	55	42
Resultat per aktie, SEK	1,18	-0,18	-0,20

# Resultaträkning

(KSEK)	2026 jan-mar	2025 jan-mar	2025 jan-dec
<b>Rörelsens intäkter</b>			
Nettoomsättning	2 961	1 920	11 300
Aktiverat arbete	862	517	1 884
Övriga rörelseintäkter	0	21	202
<b>Summa rörelsens intäkter</b>	<b>3 823</b>	<b>2 458</b>	<b>13 386</b>
<b>Rörelsens kostnader</b>			
Råvaror och förnödenheter	-576	-237	-2 545
Övriga externa kostnader	-2 036	-1 912	-6 862
Personalkostnader	-3 474	-3 373	-14 166
Av/nedskrivningar av materiella och immateriella anläggningstillgångar	-30	-12	-18
<b>Summa rörelsekostnader</b>	<b>-6 116</b>	<b>-5 534</b>	<b>-23 591</b>
<b>Rörelseresultat</b>	<b>-2 293</b>	<b>-3 076</b>	<b>-10 205</b>
<b>Finansiella poster</b>			
Intäkter från försäljning av dotterbolag	22 253	0	0
Räntekostnader och liknande resultatposter	-36	-45	-215
<b>Summa finansiella poster</b>	<b>22 217</b>	<b>-45</b>	<b>-215</b>
<b>Resultat efter finansiella poster</b>	<b>19 924</b>	<b>-3 121</b>	<b>-10 420</b>
<b>Resultat före skatt</b>	<b>19 924</b>	<b>-3 121</b>	<b>-10 420</b>
Koncernbidrag	0	0	6 973
Skatt på periodens resultat	0	0	0
<b>Periodens resultat</b>	<b>19 924</b>	<b>-3 121</b>	<b>-3 447</b>

# Balansräkning

(KSEK)	2026-03-31	2025-03-31	2025-12-31
<b>Tillgångar</b>			
<b>Anläggningstillgångar</b>			
Immateriella anläggningstillgångar	3 982	1 783	3 150
Materiella anläggningstillgångar	0	7	0
Finansiella anläggningstillgångar	0	15 796	15 796
<b>Summa anläggningstillgångar</b>	<b>3 982</b>	<b>17 586</b>	<b>18 946</b>
<b>Omsättningstillgångar</b>			
Varulager	704	985	373
Kundfordringar	440	1 152	1 254
Fordringar hos koncernföretag	0	4 139	2 231
Skattefordran	353	240	0
Övriga fordringar	4 539	160	110
Förutbetalda kostnader och upplupna intäkter	706	937	656
Likvida medel	35 744	487	4 599
<b>Summa omsättningstillgångar</b>	<b>42 486</b>	<b>8 100</b>	<b>9 223</b>
<b>Summa tillgångar</b>	<b>46 468</b>	<b>25 686</b>	<b>28 169</b>

# Balansräkning

(KSEK)	2026-03-31	2025-03-31	2025-12-31
<b>Eget kapital och skulder</b>			
<b>Eget kapital</b>			
<b>Bundet eget kapital</b>			
Aktiekapital	847	847	847
Fond för utveckling	3 982	1 269	3 150
<b>Summa</b>	<b>4 829</b>	<b>2 116</b>	<b>3 997</b>
Fri överkursfond	46 386	46 386	46 386
Balanserad vinst eller förlust	-35 288	-29 127	-31 009
Periodens resultat	19 924	-3 121	-3 447
<b>Fritt eget kapital hänförligt till moderbolagets aktieägare</b>	<b>31 022</b>	<b>14 138</b>	<b>11 930</b>
<b>Summa eget kapital</b>	<b>35 851</b>	<b>16 254</b>	<b>15 927</b>
<b>Långfristiga skulder</b>			
Lån till kreditinstitut	0	0	0
<b>Summa långfristiga skulder</b>	<b>0</b>	<b>0</b>	<b>0</b>
<b>Kortfristiga skulder</b>			
Skulder till kreditinstitut	0	0	0
Förskott från kunder	0	0	0
Leverantörsskulder	984	726	765
Skatteskulder	367	312	108
Övriga kortfristiga skulder	2 763	3 968	4 067
Upplupna kostnader och förutbetalda intäkter	6 503	4 426	7 302
<b>Summa kortfristiga skulder</b>	<b>10 617</b>	<b>9 432</b>	<b>12 242</b>
<b>Summa eget kapital och skulder</b>	<b>46 468</b>	<b>25 686</b>	<b>28 169</b>

# Kassaflödesanalys

(KSEK)	2026 jan-mar	2025 jan-mar	2025 jan-dec
<b>Den löpande verksamheten</b>			
Resultat efter finansiella poster	19 924	-3 121	-3 447
Avskrivningar och andra ej kassaflödespåverkande poster	30	12	18
Betald/erhållen inkomstskatt	-94	-25	11
<b>Kassaflöde från den löpande verksamheten före förändring i rörelsekapital</b>	<b>19 860</b>	<b>-3 134</b>	<b>-3 418</b>
<b>Förändring i rörelsekapital</b>			
Förändringar av varulager	-331	-270	342
Ökning/minskning fordringar	-1 787	1 492	3 868
Ökning/minskning av kortfristiga skulder	-1 531	1 282	4 056
<b>Förändring i rörelsekapital</b>	<b>-3 649</b>	<b>2 504</b>	<b>8 266</b>
<b>Kassaflöde från den löpande verksamheten</b>	<b>16 211</b>	<b>-630</b>	<b>4 848</b>
<b>Investeringsverksamheten</b>			
Förvärv/avyttring av anläggningstillgångar	15 796	0	0
Förvärv/avyttring av immateriella tillgångar	-862	-517	-1 883
<b>Kassaflöde från investeringsverksamheten</b>	<b>14 934</b>	<b>-517</b>	<b>-1 883</b>
<b>Finansieringsverksamheten</b>			
Inlösen av teckningsoptioner	0	-12	-12
<b>Kassaflöde från finansieringsverksamheten</b>	<b>0</b>	<b>-12</b>	<b>-12</b>
Periodens kassaflöde	31 145	-1 159	2 953
Likvida medel vid periodens början	4 599	1 646	1 646
Likvida medel vid periodens slut	35 744	487	4 599

# Eget kapital

(KSEK)	Aktiekapital	Fond för utvecklingsutgifter	Överkursfond	Balanserat resultat	Periodens resultat
<b>Ingående balans 2025-01-01</b>	<b>847</b>	<b>1277</b>	<b>46 386</b>	<b>-25 774</b>	<b>-3 349</b>
Föregående års resultat	-	-	-	-3 349	3 349
Fond för utvecklingsutgifter	-	1874	-	-1874	-
Teckningsoptioner	-	-	-	-12	-
Periodens resultat	-	-	-	-	-3 447
<b>Eget kapital 2025-12-31</b>	<b>847</b>	<b>3 151</b>	<b>46 386</b>	<b>-31 010</b>	<b>-3 447</b>
<b>Ingående balans 2026-01-01</b>	<b>847</b>	<b>3 151</b>	<b>46 386</b>	<b>-31 010</b>	<b>-3 447</b>
Föregående års resultat	-	-	-	-3 447	3 447
Fond för utvecklingsutgifter	-	831	-	-831	-
Teckningsoptioner	-	-	-	-	-
Periodens resultat	-	-	-	-	19 924
<b>Eget kapital 2026-03-31</b>	<b>847</b>	<b>3 982</b>	<b>46 386</b>	<b>-35 288</b>	<b>19 924</b>

# Övrig information

## Aktien och ägarinformation

Dlaboratory Sweden AB (publ) noterades på Nasdaq First North Growth Market med första handelsdag 2021-04-21.

**Kortnamn:** DLAB

**Bolagets LEI-kod:** 549300V1PWKIC4NQPL94

**ISIN-kod:** SE0015658380

Det totala antalet aktier per 2026-03-31 uppgick till 16 944 976 (16 944 976). Samtliga aktier har lika röstvärde och andel i kapitalet. Bolaget hade 736 aktieägare per 2026-03-31. Nedanstående tabell visar bolagets fem största aktieägare vid periodens utgång:

Ägare	Antal aktier	Andel kapital och röster, %
Nordnet Pensionsförsäkring	3 880 495	22,90
Avanza Pension	1 981 366	11,69
Pontus Marcellius	825 933	4,87
Gunnar Bergstedt	761 172	4,49
First Venture Sweden AB	616 064	3,64
Totalt 5 största ägarna	8 065 030	47,60
Totalt övriga aktieägare	8 879 946	52,40
<b>Totalt</b>	<b>16 944 976</b>	<b>100,00 %</b>

## Teckningsoptioner

Bolaget har två utestående aktierelaterade incitamentsprogram i form av teckningsoptionsprogram. För mer information om dessa hänvisas till Bolagets årsredovisning samt till Bolagets hemsida under Investor relations.

## Finansiell kalender

Händelse	Datum
Årsstämma (Lund)	2026-05-07
Halvårsrapport	2026-08-20
Delårsrapport Q3	2026-11-12
Bokslutskommuniké 2026	2027-02-18

Delårsrapporter samt årsredovisningar finns tillgängliga på [www.dlaboratory.com](http://www.dlaboratory.com).

## Definitioner

### Rörelsens kostnader

Rörelsens samtliga kostnader avseende personal och andra direkta externa kostnader samt avskrivningar.

### EBITDA

Earnings Before Interest, Taxes, Depreciation and Amortization är ett mått på ett bolags rörelseresultat före räntor, skatter, avskrivningar och nedskrivningar (inklusive goodwillavskrivningar).

### Soliditet

Eget kapital i procent av balansomslutningen. Soliditet visar hur stor andel av balansomslutningen som utgörs av eget kapital och har inkluderats för att investerare ska kunna skapa sig en bild av Bolagets kapitalstruktur. Eget kapital inkluderar eget kapitalandel av obeskattade reserver.

### Resultat per aktie

Periodens resultat dividerat med genomsnittligt antal aktier vid periodens slut. Bolaget anser att nyckeltalet ger en bättre förståelse för Bolagets lönsamhet.

### ARR (Annual Recurring Revenue)

Årligen återkommande abonnemangsinträder. ARR räknas ut genom att summera årsvärdet av samtliga abonnemangsinträder hänförliga till den aktuella rapportperioden och enligt växelkursen vid periodens utgång.

### cARR (Committed Annual Recurring Revenue)

Årligen återkommande abonnemangsinträder som är kontrakterade men ännu inte aktiverade. cARR räknas ut genom att summera årsvärdet av samtliga kontrakterade abonnemangsinträder från installationer som ännu inte tagits i drift, beräknat enligt växelkursen vid periodens utgång.

### Anställda

Antalet anställda vid periodens slut.

### För mer information, vänligen kontakta:

Rickard Jacobson, VD

Tel: 0704-99 99 34

E-mail: [rickard.jacobson@dlaboratory.com](mailto:rickard.jacobson@dlaboratory.com)

# dLab

Dlaboratory Sweden AB (publ)

Ideongatan 3A,  
223 62 Lund, Sweden  
[www.dlaboratory.com](http://www.dlaboratory.com)

