

Heliospectra AB (Publ)

Kvartalsrapport 1

Jan-Mar 2026

Göteborg 24-04-26



heliospectra



VD Ord

Kvartal 1: Jan - Mar

När vi nu avslutar det första kvartalet 2026 kan vi konstatera att Heliospectra haft en aktiv inledning på året, med stark kommersiell aktivitet och fortsatta framsteg inom våra strategiska prioriteringar. Även om marknadsklimatet är fortsatt konkurrensutsatt och beslutsprocesserna för större projekt till viss del präglas av osäkerhet, ser vi tydliga tecken på att vår position stärks.

Vi befinner oss nu i den huvudsakliga offertperioden för växthusprojekt inför ljussäsongen 2026/2027 och det är därför fortfarande för tidigt att dra några slutsatser om hur 2026 kommer att utvecklas vad gällande omsättningen.

Hög aktivitet och marknadsnärvaro

Det första kvartalet har präglats av en intensiv mässperiod, där vi deltagit i Indoor AgCon, Fruit Logistica, HortiContact samt ett antal mindre

branschevenemang. Dessa plattformar är viktiga för att upprätthålla vår synlighet, stärka relationer och engagera både befintliga och potentiella kunder.

Under kvartalet har vi varit involverade i ett flertal diskussioner kring större växthusprojekt i storleksordningen 70–100 MSEK på våra nyckelmarknader, inklusive Kanada, Nederländerna och Norden. Dessa dialoger bekräftar att Heliospectra är konkurrenskraftigt både vad gäller pris och prestanda jämfört med våra konkurrenter.

Även om vi ännu inte har säkrat något av de större projekten, uppfattas vi i allt högre grad som en föredragen teknikpartner av odlarna. Våra lösningar värderas högt för sin effektivitet och enhetliga ljusspridning, vilket bidrar till en stark långsiktig avkastning för våra kunder.

“ Det första kvartalet bekräftar att vi rör oss i rätt riktning. Vår marknadsnärvaro ökar, vårt erbjudande stärks och vår pipeline av större affärsmöjligheter är fortsatt aktiv.

Samtidigt ser vi att det slutgiltiga investeringsbeslutet i vissa fall fortsatt faller på mer etablerade leverantörer, vilket understryker vikten av fortsatt förtroendebyggande och starka referensprojekt.

Agtech-segmentet – Partnerskap och närvaro

Inom vårt Agtech-segment fortsätter vi att stärka vår position genom nära samarbeten med kunder och systemleverantörer. Att bygga långsiktiga relationer och partnerskap är en prioritet, vilket gör det möjligt för oss att utveckla vårt ekosystem och erbjuda integrerade lösningar – från LED-belysning till styrsystem och sensorer. Under kvartalet har vi även varit på plats i Australien och Nya Zeeland, där vi träffat både befintliga kunder och leverantörer samt etablerat nya kontakter på dessa viktiga marknader.

Under våra kundbesök hade vi möjlighet att introducera vår nya



fyrkanaliga MITRA VF-lösning för vertikal odling i klimatkammare. Med MITRA VF har vi nu kompletterat vårt erbjudande inom detta segment och kan stödja forskningsinstitut inom alla typer av odlingsmiljöer. Från vår ELIXIA för avancerad spektrumforskning, till MITRA X för växthus och MITRA VF för vertikala odlingar i kontrollerade odlingskammare.

Samtliga av våra LED-lösningar är integrerade via styrplattformen helioCORE, vilket gör det möjligt för odlare och forskare att styra ljusintensitet och spektrum med hjälp av vår trådlösa sensorteknologi.

Under resan säkrade vi även ett projekt med The New Zealand Institute for Plant & Food Research till ett värde om cirka 1,3 MSEK. Dessa aktiviteter stödjer våra långsiktiga tillväxtambitioner och stärker vår närvaro i prioriterade regioner.

En konkurrensutsatt marknad

Marknaden är fortsatt mycket konkurrensutsatt, med ett tydligt pristryck särskilt inom växthussegmentet. Som svar på detta har våra utvecklings- och inköpsteam arbetat aktivt med att optimera kostnadsstrukturen för vår MITRA X-plattform. Genom leverantörsförhandlingar och designförbättringar fokuserar vi på att skydda våra marginaler, samtidigt som vi bibehåller den höga prestanda och kvalitet som våra kunder förväntar

sig. **Innovation närmar sig kommersialisering**

Vi fortsätter att göra goda framsteg i linje med vår innovationsplan. Under Q1 har vi fortsatt vår datainsamling för helioSENSE och närmar oss lanseringen av vår första kommersiella lösning, Light Use Efficiency Threshold (LUEt).

De initiala resultaten är särskilt lovande för grödor som Phalaenopsisorkidéer, där rätt ljusbalans är avgörande. Både för mycket och för lite ljus kan påverka växternas hälsa och avkastning negativt, och vår lösning hjälper odlare att optimera denna balans. Utöver förbättrade odlingsresultat bidrar detta även till minskad energiförbrukning – en av odlarens mest betydande kostnadsfaktorer.

En viktig differentierande faktor för helioSENSE är möjligheten att kontinuerligt mäta växtrespons direkt i växthusmiljöer, över representativa odlingsytor och till relativt låg kostnad. Befintliga lösningar är ofta begränsade till laboratoriemiljöer, bygger på destruktiva mätmetoder eller kräver höga investeringar. Vår helioSENSE-teknologi, baserad på fluorescensmätning, stöds av en stark patentportfölj.

Vi förbereder oss nu för GreenTech Amsterdam i juni, där vi planerar att introducera både vår nya fullt styrbara MITRA VF-lösning för vertikal

odling samt helioSENSE till marknaden. Detta blir en viktig milstolpe i vår kommersialiseringsresa.

Organisation och finansiell ställning

I takt med att vi stärker organisationen för framtida tillväxt har vår kostnadsbas ökat jämfört med tidigare perioder. Även om detta speglar medvetna investeringar i kommersiell och teknisk kapacitet för att stödja framtida tillväxt, innebär det att ytterligare kapital kommer att behövas. Detta gäller fram till dess att större projekt säkras. Styrelsen utvärderar därför olika finansieringsalternativ och för dialoger med potentiella investerare.

Framåtblick

Det första kvartalet bekräftar att vi rör oss i rätt riktning. Vår marknadsnärvaro ökar, vårt teknologiska erbjudande stärks och vår pipeline av större affärsmöjligheter är fortsatt aktiv.

Samtidigt är vi medvetna om att det tar tid att omvandla dessa möjligheter till konkreta affärer. Vårt fokus ligger fortsatt på att bygga långsiktiga relationer, bevisa vår prestanda och positionera Heliospectra som en pålitlig partner inom avancerade odlingslösningar. Jag vill tacka våra aktieägare för ert fortsatta stöd och förtroende. Vi är fast beslutna att genomföra vår strategi och bygga ett starkare och mer konkurrenskraftigt bolag.

Bonny Heeren
VD





Sammanfattning av Q1 2026

| (TSEK om annat ej anges) | Jan - Mar | |
|----------------------------------|-------------|-------------|
| | 2026 | 2025 |
| Orderingång | 6 233 | 3 129 |
| Nettoomsättning | 5 148 | 1 901 |
| EBITDA | -7 561 | -8 119 |
| Rörelseresultat | -8 450 | -9 008 |
| Periodens Kassaflöde | -17 160 | 23 452 |
| Likvida medel vid periodens slut | 9 638 | 24 886 |
| Eget Kapital | 13 750 | 22 195 |
| Soliditet, % | 39% | 40% |
| Kassalikviditet, % | 157% | 151% |
| Antal Aktier | 597 451 722 | 162 716 780 |



Sammanfattning

Omsättning och Resultat

Jan - Mar 2026

Orderingång under perioden januari till mars uppgick till 6 233 (3 129) TSEK. Nettoomsättningen under perioden uppgick till 5 148 (1 901) TSEK. Rörelseresultatet uppgick till -8 450 (-9 008) KSEK innebärande en negativ rörelsemarginal. Resultatet efter skatt var -8 455 (-9 009) KSEK.

Kassaflöde

Jan - Mar 2026

Rörelsens kassaflöde var -17 137 (-4 155) TSEK. Periodens kassaflöde uppgick till -17 160 (23 452) TSEK. Likvida medel vid periodens slut uppgick till 9 638 (24 886) TSEK.

Orderingång

| | Q1 | Q2 | Q3 | Q4 | Acc. Total |
|------|--------|--------|-------|-------|------------|
| 2026 | 6 233 | | | | |
| 2025 | 3 129 | 10 650 | 4 652 | 2 642 | 21 073 |
| 2024 | 26 828 | 8 076 | 3 704 | 3 695 | 42 303 |
| 2023 | 1 649 | 8 823 | 7 527 | 9 377 | 28 056 |

Nettoomsättning

| | Q1 | Q2 | Q3 | Q4 | Acc. Total |
|------|-------|-------|--------|--------|------------|
| 2026 | 5 148 | | | | 5 148 |
| 2025 | 1 901 | 7 289 | 7 635 | 11 636 | 28 461 |
| 2024 | 7 198 | 4 402 | 14 330 | 6 481 | 32 411 |
| 2023 | 7 033 | 8 276 | 8 276 | 9 908 | 35 311 |



Resultatkommentar

Nettoomsättningen för det första kvartalet uppgick till 5 148 TSEK (1 901), vilket återspeglar en god mix av Agtech- och växthusorder. Ordergång under det första kvartalet 2026 uppgick till 6 233 TSEK (3 129), vilket innebär en något starkare start på 2026 jämfört med 2025, med ökning i både nettoomsättning och ordergång.

Övriga rörelseintäkter var positiva under Q1, främst drivet av gynnsamma valutakursrörelser samt en försäkringsersättning om 455 TSEK. Resultat före skatt uppgick till -8 455 TSEK (-9 009) för perioden januari till mars 2026.

Bruttomarginalen minskade något jämfört med genomsnittet, dels på grund av slutbetalningen relaterad till det omfattande växthusprojektet i Leamington, vilket påverkade den totala marginalmixen, dels på grund av två rabatterade testinstallationer.

Personalkostnaderna ökade från -3 814 TSEK 2025 till -4 477 TSEK 2026. Ökningen är främst hänförlig till expansionen i Nederländerna, där totalt tre nya medarbetare har tillkommit efter första kvartalet 2025.

Övriga externa kostnader uppgick till -4 522 TSEK (-4 334) och var i stort sett i linje med förväntningarna. Den mindre ökningen är huvudsakligen hänförlig till högre marknadsföringskostnader till följd av en evenemangsintensiv period under första och andra kvartalet.

Kassaflödet för perioden påverkades negativt, dels till följd av reglering av leverantörsskulder hänförliga till aktiviteter under slutet av 2025, dels till följd av en minskning av kortfristiga skulder, inklusive upplupna HST- och GST-betalningar i Kanada och Nederländerna. Även om dessa poster redovisades i balansräkningen för 2025, påverkade de kassaflödet under det första kvartalet 2026.

Vid periodens slut uppgick bolagets likvida medel till 9 638 TSEK. Efter en kassaintensiv period och i väntan på att större order ska slutföras utvärderar ledningen och styrelsen kompletterande finansieringsalternativ för att stödja strategiska investeringar. Under tiden har vi kunnat förlänga våra betalningsvillkor från en av våra huvudleverantörer från 30 till 60 dagar. Med en ökad ordergång och betalningsvillkor som vanligtvis innebär 80–100 procent förskottsbetaling före leverans förväntar sig bolaget ett förbättrat kassaflöde under kommande perioder, vilket stärker likviditeten.





Control Your Perfect Day

15 år av dynamisk LED Belysning

Heliospectra designar och producerar intelligent LED-belysning för en hållbar och effektiv odling med kunden i fokus. Bolaget grundades 2006 av växtspecialister och biologer med målet att göra kommersiell växtodling mer hållbart genom att göra den smartare och mer resurseffektivt.

Vi har forskat på ljus och dess effekt på växter i över 19 år och levererat dynamisk fullt kontrollerbar belysning i 15 av dessa. Idag erbjuder Heliospectra en komplett lösning till både Agtech-segmentet och växthus-segmentet med olika nivåer av dynamisk kontroll, samt en bred spektrumportfölj som täcker ett brett utbud av grödor och ljusbehand-

lingar.

Kvalitet ligger till grunden för allt vi gör och våra LED-lampor är tillverkade med ledande och beprövade märkeskomponenter, inklusive Inventronics, Osram, CREE och Ledil, vilket säkerställer maximalt värde, livslängd och besparingar för våra kunder.

Från vår helt modulära MITRA X-plattform, som enkelt anpassas till våra kunders olika behov och mål, till vår fullt kontrollerbara ELIXIA-plattform, sätter vi kunden i fokus och skapar värde genom energibesparingar och ökad avkastning och kvalitet. För att på så sätt omdefiniera naturens potential och bidra till en mer hållbar matproduktion för en perfekt dag oavsett årstid!

Heliospectra har mottagit flera internationella utmärkelser. För mer information, besök vår hemsida:

www.heliospectra.com.



MITRA X: En unik modulär LED-lösning för framtidens odling

MITRA X plattformen är en modulär belysningslösning som enkelt anpassas efter odlarens unika behov – oavsett odlingsmiljö, gröda eller tillväxtmål.

Systemets flexibilitet ligger i dess utbytbara komponenter och stora valmöjligheter:

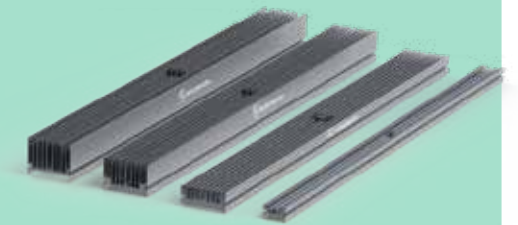
- Välj mellan olika spektrumalternativ – från statiska spektrum till far-red eller avancerade flerkanal lösningar för dynamisk kontroll.

- En rad olika strömförsörjningsenheter (PSU) finns, från 325W upp till 1500W, för att möta olika effektkrav.

- Kylflänsar i olika storlekar anpassas efter installationsmiljön.

- Ett brett utbud av upphängningslösningar gör installationen smidig och anpassningsbar.

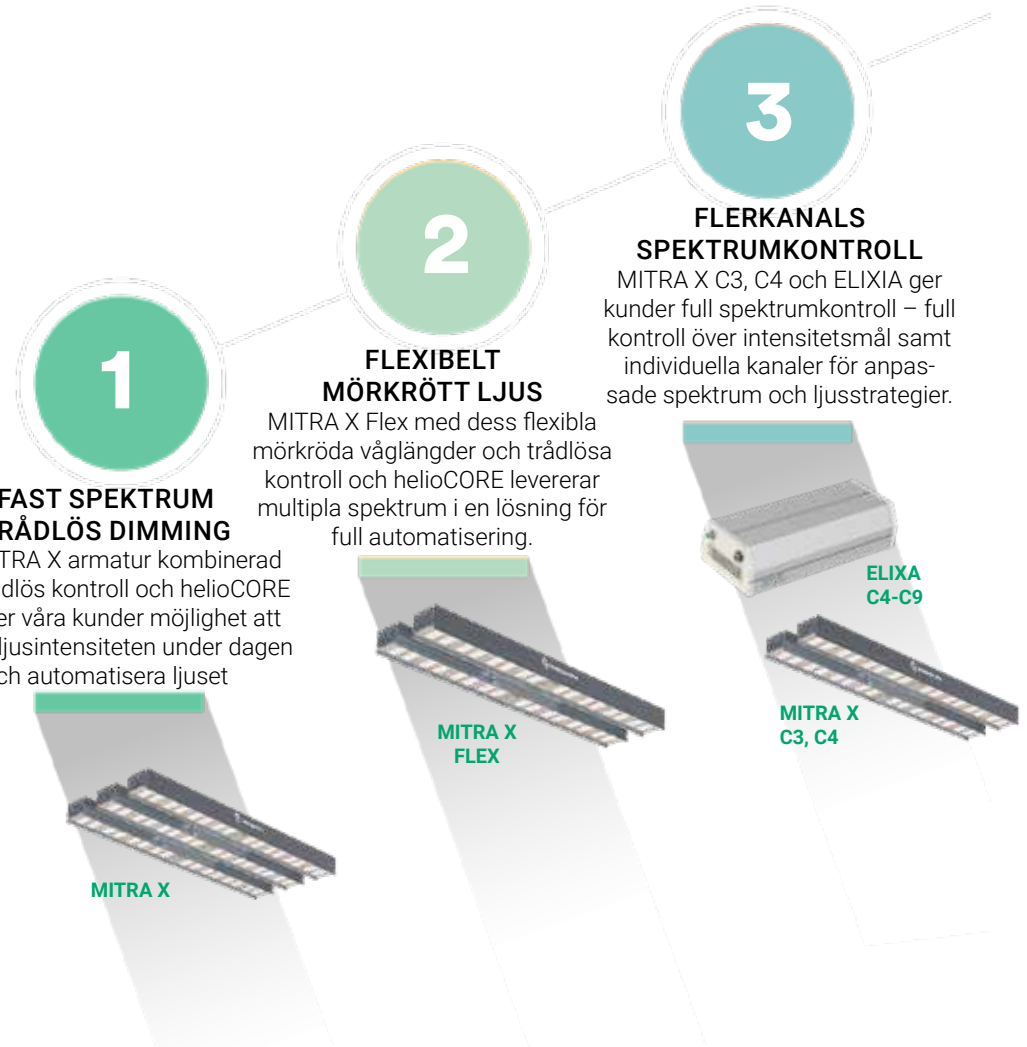
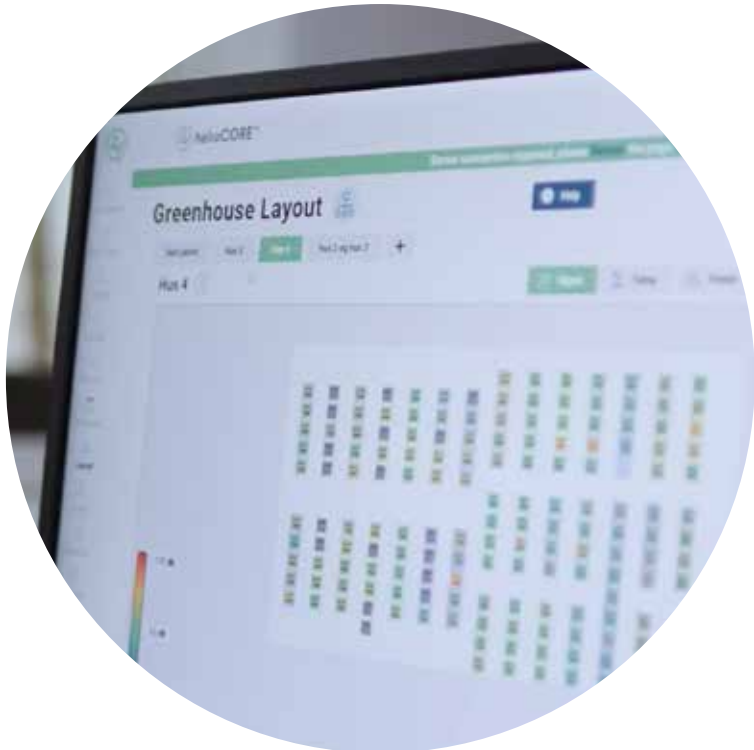
MITRA X gör det möjligt att skräddarsy varje installation – inte bara för att maximera odlingsresultat, utan också för att möta specifika krav i regionala incitamentsprogram och stöd för energieffektiv teknik världen över.





3 nivåer av dynamisk, marknadsledande ljuskontroll

Med över femton års erfarenhet av att leverera dynamiska ljuslösningar till AgTech- och forskningssegmentet är Heliospectra en etablerad expert inom smart växtbelysning. Vår breda portfölj ger odlare tre nivåer av dynamisk kontroll – från fast optimerat spektrum för prisseffektivitet och stabilitet, till flexibla lösningar med justerbart far-red och avancerade flerkanalslösningar som möjliggör full spektrumanpassning i realtid. Oavsett odlingsmål eller gröda erbjuder vi våra odlare precis den precision och flexibilitet som önskas och krävs för optimal tillväxt och effektivitet för deras gröda.



Upp till **35%**
energi-
besparingar

Energieffektivitet, tillförlitlighet, avkastning

Heliospectras helioCORE och DLI Management System revolutionerar växthusodling med sin oöverträffade precision och innovation. Systemet ger odlare exakt kontroll över ljusintensiteten och optimerar tillväxten, samtidigt som energikostnaderna minimeras. Den avancerade algoritmen integrerar realtidsdata från lokala trådlösa PAR-sensorer och väderprognoser, vilket förbättrar prognosnoggrannheten och produktionsstabiliteten. Även elpriser tas i beaktning, installerade gardiner som styrs av tredje part och armaturers effektivitet för att ytterligare förbättra noggrannheten och minimera kostna-

derna, vilket gör att våra kunder kan minska energiförbrukningen med upp till 35 % utöver sina LED-besparingar. Systemet införlivar den senaste tekniken och tänjer på gränserna för vad som är möjligt inom växthusproduktion, vilket gör det till ledande inom smarta belysningsystem för modern odling.



Optimera ljus användning och resurser med hjälp av:

- DLI-styrning (Daily Light Integral) och ljusbehov
- Sensorintegration för realtidsmätning av naturligt ljus
- Integrerad realtidsprissättning av el
- "Peak-Prediction" - prognostisera och undvika energitoppar



Väsentliga händelser under Q1

Inga väsentliga händelser har annonserats under Q1.

Finansiell Kalender 2026

| | |
|--------------------------------|----------|
| ÅRSREDOVISNING 2026 | 14-05-26 |
| ÅRSSTÄMMA 2026 | 04-06-26 |
| HALVÅRSRAPPORT JAN - JUN 2026 | 28-08-26 |
| KVARTALSRAPPORT JUL - SEP 2026 | 30-10-26 |
| BOKSLUTSKOMMUNIKÉ 2026 | 26-02-27 |

Alla rapporter finns tillgängliga på vår hemsida från ovanstående datum;
<https://heliospectra.com/sv-investerarrelationer/financial-reports-documents/rapporter/>



Ägarförteckning

| AKTIEÄGARE | ANTAL AKTIER | PROCENT |
|-------------------------------------|--------------------|--------------|
| WELAND STÅL AKTIEBOLAG | 322 894 180 | 54,05 % |
| WELAND VÄRDEPAPPER AB | 149 292 331 | 24,99 % |
| AGARTHA AB | 40 330 275 | 6,75 % |
| CORESRING NEW TECHNOLOGY AB | 21 302 428 | 3,57 % |
| LEVIN, GUNNAR | 6 066 743 | 1,48 % |
| MORGAN STANLEY & CO INTL PLC, W8IMY | 5 408 941 | 0,84 % |
| BONNY HEEREN | 4 876 644 | 0,69 % |
| LEVIN, MARITA | 4 117 635 | 0,35 % |
| AVANZA PENSION | 2 735 275 | 0,23 % |
| NORDNET PENSIONS FÖRSÄKRING AB | 2 092 731 | 0,16 % |
| ÖVRIGA | 38 334 539 | 6,9 % |
| TOTAL: | 597 451 722 | 100 % |

Totalt antal aktieägare är ca 3 904 stycken.

Aktien

Aktierna har upprättats enligt svensk rätt och är denominerade i svenska kronor. Endast ett aktieslag förekommer. Aktien är utställd på innehavare och aktieboken förs elektroniskt av Euroclear Sweden.

Aktiekapitalet i Heliospectra uppgår per sista mars 2026 till 2 447 819 kronor fördelat på 597 451 722 aktier med ett kvotvärde om 0,004 kronor. Genomsnittligt antal aktier före utspädning uppgick till 597 451 722 st aktier. Genomsnittligt antal aktier efter utspädning uppgick till 603 451 722 st aktier.

Heliospectras aktier handlas på Nasdaq First North Growth Markets från den 18 juni 2014.

Aktiens kortnamn på Nasdaq First North Growth

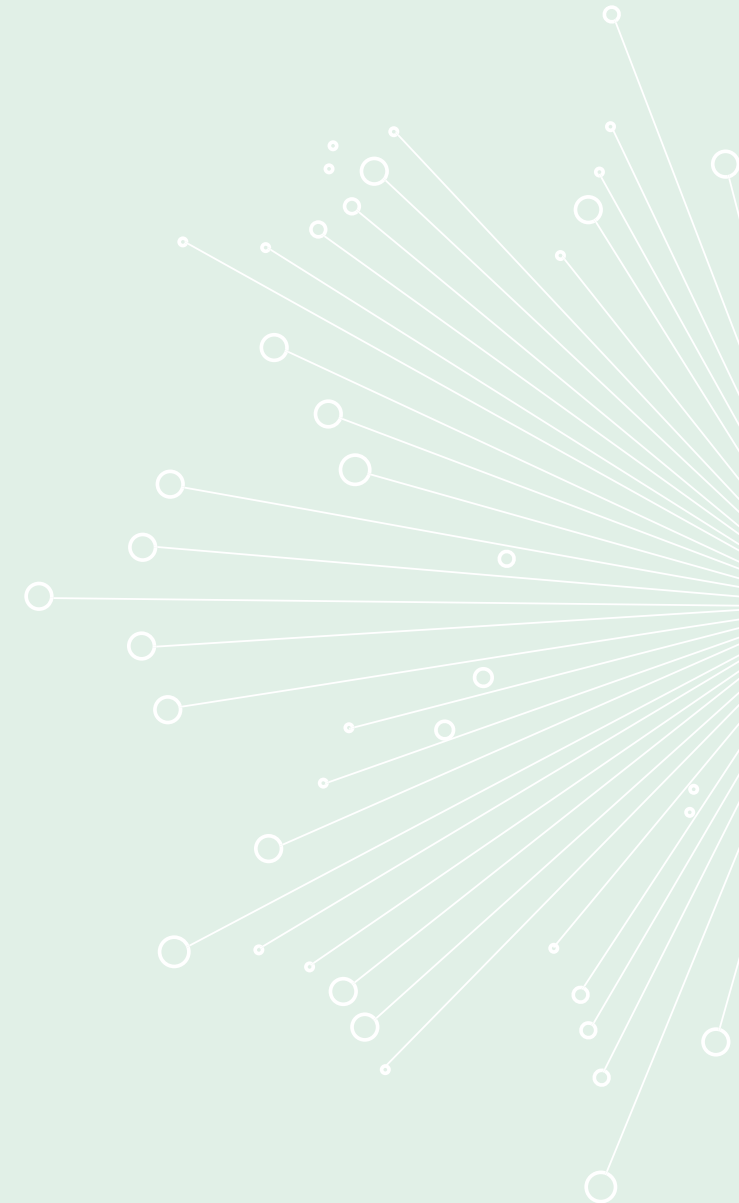
Markets: HELIO

ISIN-kod för aktien: SE0005933082



Koncernens Resultaträkning

| Belopp i tusental kronor (KSEK) | JAN - MAR | |
|-----------------------------------|---------------|---------------|
| | 2026 | 2025 |
| Nettoomsättning | 5 148 | 1 901 |
| Aktiverat arbete för egen räkning | 23 | 71 |
| Övriga rörelseintäkter | 651 | |
| | 5 822 | 1 972 |
| Rörelsens kostnader | | |
| Handelsvaror | -4 385 | -1 419 |
| Övriga externa kostnader | -4 522 | -4 334 |
| Personalkostnader | -4 477 | -3 814 |
| Av- och nedskrivningar | -889 | -889 |
| Övriga rörelsekostnader | - | -524 |
| Rörelseresultat | -8 450 | -9 008 |
| Summa finansiella poster | -6 | -1 |
| Resultat före skatt | -8 455 | -9 009 |
| Skatt | - | - |
| Resultat efter skatt | -8 455 | -9 009 |





Koncernens Kassaflödesanalys

| Belopp i tusental kronor (KSEK) | JAN - MAR | |
|--|----------------|---------------|
| | 2026 | 2025 |
| Resultat efter finansiella poster | -8 455 | -9 009 |
| Justeringar av poster som ej ingår i kassaflödet | 889 | 890 |
| Förändring av rörelsekapital | -9 571 | 3 964 |
| Rörelsens kassaflöde | -17 137 | -4 155 |
| Kassaflöde från investeringsverksamheten | -23 | -71 |
| Kassaflöde från finansieringsverksamheten | - | 27 678 |
| Periodens kassaflöde | -17 160 | 23 452 |
| Likvida medel vid periodens början | 26 799 | 1 434 |
| Likvida medel vid periodens slut | 9 638 | 24 886 |



Nyckeltal

JAN - MAR

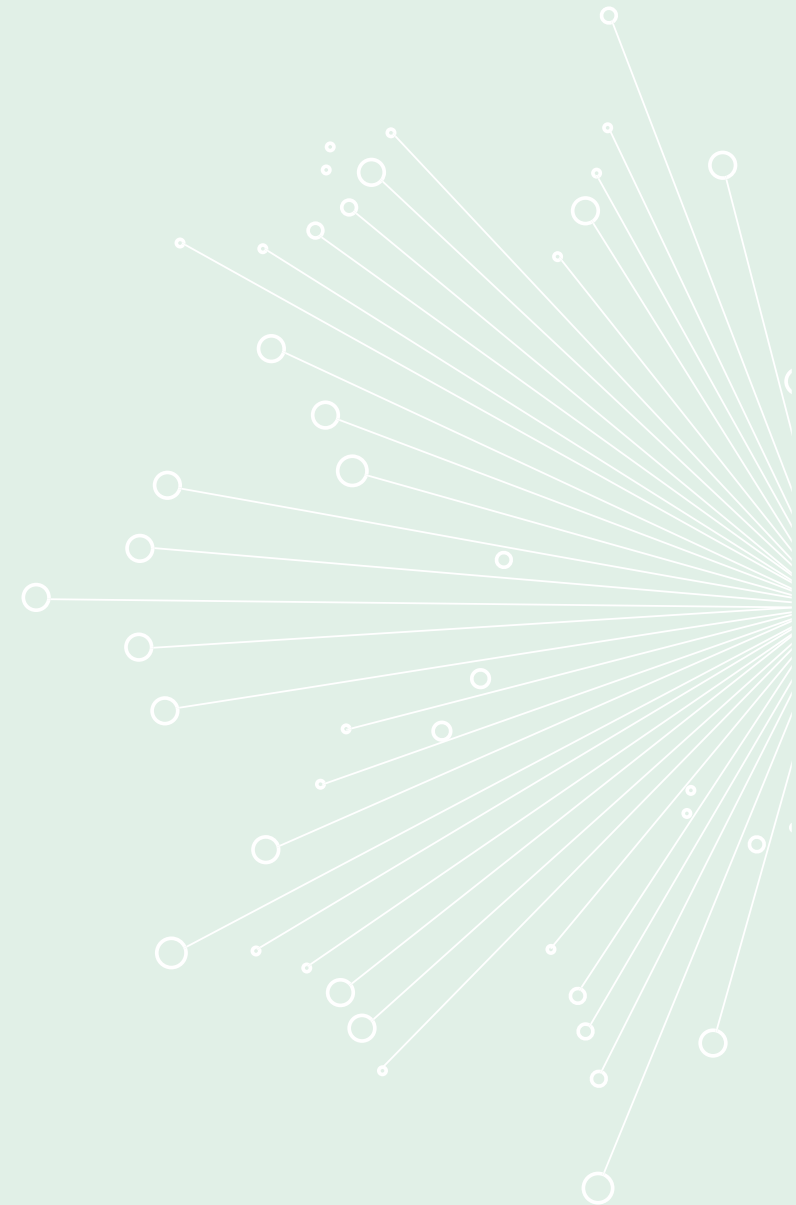
| | 2026 | 2025 |
|------------------------------------|-------------|-------------|
| Genomsnittligt antal aktier | | |
| Före utspädning | 597 451 722 | 162 716 780 |
| Efter utspädning | 603 451 722 | 162 716 780 |
| Resultat per aktie f utspädning | -0,01 | -0,07 |
| Resultat per aktie e utspädning | -0,01 | -0,06 |
| Omsättning per aktie f. utspädning | 0,01 | 0,02 |
| Omsättning per aktie e. utspädning | 0,01 | 0,01 |
| Rörelsemarginal, % | neg. | neg. |
| EBITDA, KSEK | -7 561 | -8 119 |
| EBITDA marginal, % | neg. | neg. |

| NYCKELTAL | 2026-03-31 | 2025-12-31 |
|-------------------------|-------------|-------------|
| Antal aktier, tusental | 597 451 722 | 597 451 722 |
| Eget kapital/aktie, SEK | 0,02 | 0,04 |
| Soliditet | 39% | 40% |
| Kassalikviditet | 157% | 151% |



Koncernens Balansräkning

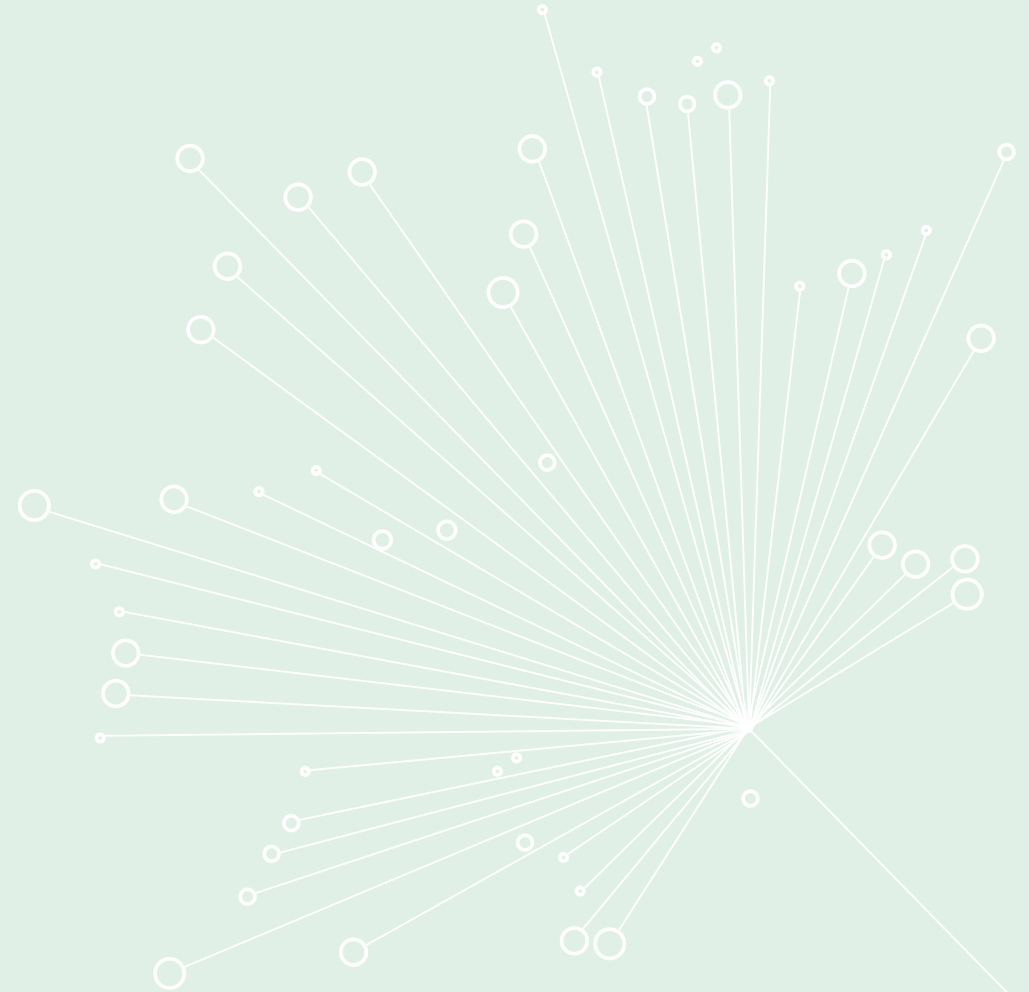
| | 2026-03-31 | 2025-12-31 |
|---------------------------------------|---------------|---------------|
| Belopp i tusental kronor (KSEK) | | |
| TILLGÅNGAR | | |
| Immateriella anläggningstillgångar | 11 666 | 12 532 |
| Materiella anläggningstillgångar | - | - |
| Summa anläggningstillgångar | 11 666 | 12 532 |
| Varulager | 9 994 | 12 402 |
| Kortfristiga fordringar | 4 265 | 3 422 |
| Kassa och bank | 9 638 | 26 799 |
| Summa omsättningstillgångar | 23 897 | 42 624 |
| Summa tillgångar | 35 563 | 55 156 |
| EGET KAPITAL OCH SKULDER | | |
| Eget kapital | 13 750 | 22 195 |
| Avsättningar | 439 | 439 |
| Långfristiga skulder | 12 529 | 12 529 |
| Kortfristiga skulder | 8 845 | 19 993 |
| Summa eget kapital och skulder | 35 563 | 55 156 |





Förändring koncernens egna kapital

| Belopp i tusental kronor (KSEK) | JAN - MAR | |
|---------------------------------|---------------|---------------|
| | 2026 | 2025 |
| Ingående eget kapital | 22 195 | 7 994 |
| Periodens resultat efter skatt | -8 455 | -9 009 |
| Nyemmission | - | 25 541 |
| Aktieägartillskott | - | - |
| Teckningsoptioner | 10 | - |
| Utgående eget kapital | 13 750 | 24 526 |





Teckningsoptioner för ledande befattningshavare och nyckelpersoner

Vid årsstämman den 17 juni 2025 röstades ett teckningsoptionsprogram för ledande befattningshavare och nyckelpersoner av serie 2025/28:1 igenom. Programmet omfattar 5 000 000 optioner, vilket innebär en ökning av aktiekapitalet vid fullt utnyttjande med högst cirka 20 485,49 kronor. Varje teckningsoption gav rätt att teckna en aktie i bolaget. Nyteckning av aktier, med stöd av teckningsoptionerna av serie 2025/28:1, kommer att ske under perioden från och med den 1 september 2028 till och med den 31 oktober 2028.

Vid årsstämman den 17 juni 2025 röstades även ett teckningsoptionsprogram för styrelseledamöter av serie 2025/2028:2 igenom. Programmet omfattade 1 000 000 optioner, vilket innebär en ökning av aktiekapitalet vid fullt utnyttjande med högst cirka 4 097,1 kronor. Varje teckningsoption gav rätt att teckna en

aktie i bolaget. Nyteckning av aktier, med stöd av teckningsoptionerna av serie 2025/2028:2, kommer att ske under perioden från och med den 1 september 2028 till och med den 31 oktober 2028.





Redovisningsprinciper och Noter

Delårsrapporten har upprättats i enlighet med årsredovisningslagen och Bokföringsnämndens allmänna råd BFNAR 2012:1 Årsredovisning och koncernredovisning (K3). Redovisningsprinciperna är oförändrade jämfört med de som tillämpades i årsredovisningen för 2024 och som beskrivs

i nämnda årsredovisning. Alla belopp redovisas i tusental svenska kronor (KSEK) om inget annat anges.



Väsentliga risker och osäkerhetsfaktorer

För en omfattande, dock ej fullständig sammanfattning av risker, hänvisas till Heliospectras Årsredovisning 2024, <https://heliospectra.com/sv-investerarrelationer/financial-reports-documents/rapporter/>.

Definitioner

OMSÄTTNING PER AKTIE

Nettoomsättning i relation till antal aktier

RESULTAT PER AKTIE EFTER SKATT

Resultat efter skatt i relation till antal aktier

RÖRELSEMARGINAL

Rörelseresultat i relation till nettoomsättning

EBITDA

Rörelseresultat exkl. av- och nedskrivningar

EBITDA MARGINAL

EBITDA i relation till nettoomsättning

EGET KAPITAL/AKTIE

Eget kapital i relation till antal aktier

SOLIDITET

Eget kapital i relation till totala tillgångar

KASSALIKVIDITET

Kortfristiga fordringar plus likvida medel i relation till kortfristiga skulder



Optimera ljusmiljön för hållbar odling

LED-lampor är mer effektiva än traditionella högtrycksnatrium (HPS) och metallhalogen (MH) lampor. De använder mindre watt för att producera en högre eller liknande mängd ljus. Att installera Heliospectras LED-lampor ger direkta energibesparingar på 35 %. Genom att lägga till det trådlösa systemet och helioCORE™ kan odlare använda rätt mängd ljus när det

behövs, vilket ger ytterligare energibesparingar på upp till 35 %. Då LED-belysning i genomsnitt står för nästan 38 % av en produktionsanläggnings totala elförbrukning finns det betydande besparingar att göra för odlare, särskilt med nuvarande energipriser.

Den höga elförbrukningen bidrar till stor del till ökade CO₂-utsläpp från växthusindustrin. LED:s är väldigt

effektivt när det gäller att omvandla elektricitet till ljus. De har dessutom låga värmeutsläpp vilket kan leda till betydande sekundära besparingar genom minskade ventilationskostnader. Kombinationen möjliggör design av nya effektiva och hållbara produktionssystem med låga koldioxidutsläpp.



Tillsammans för en hållbar framtid

Heliospectra kan länkas till sex av de 17 Hållbarhetsmål (SDG) som skapade av FN som en brådskande uppmaning till åtgärder under "2030 Agenda for Sustainable Development".



Stoppa hungern, uppnå livsmedels-säkerhet, förbättrad näring och främja ett hållbart jordbruk.

Heliospectras system ger odlare kontroll och gör det möjligt för dem att producera fler grödor till en bättre kvalitet året runt och därigenom minska avfallet i produktionen. Samtidigt tillåter kontrollerad odling (CEA) livsmedelsproduktion i de svåraste väderförhållandena och stadsområden vilket kan förbättra den nationella livsmedelssäkerheten.



Säkerställa hälsosamma liv och främja välbefinnande för alla i alla åldrar.

Heliospectras system säkerställer produktion av högkvalitativa grödor med högt näringsinnehåll med hjälp av mindre kemikalier. På så sätt förses konsumenter med hälsosam mat året runt.



Bygga robust infrastruktur, främja inkluderande och hållbar industrialisering samt främja innovation.

Heliospectra utvecklar effektiv och innovativ odlingsteknik för odlare runt om i världen. Samtidigt samarbetar vi med ledande universitet och odlingsorganisationer för att öka kunskapen, påskynda innovation och främja hållbar livsmedelsproduktion.



Gör städer och mänskliga boplatser inkluderande, säkra, motståndskraftiga och hållbara.

Heliospectras datadrivna lösningar optimerar resurser och möjliggör lokal och urban matproduktion 365 dagar om året, oberoende av väderförhållanden.



Säkerställa hållbara konsumtions- och produktionsmönster.

Kontrollerad odling och datadrivna odlingslösningar utnyttjar naturresurser effektivt, samtidigt som användandet av kemikalier minskar och svinn minimeras. Lokal matproduktion minskar även transporttiden och de totala koldioxidutsläppen.



Vidta brådskande åtgärder för att bekämpa klimatförändringarna och dess effekter.

Heliospectra LED-belysningslösningar minskar energiförbrukningen med upp till 65 procent i kombination med helioCORE™. Det och LEDs låga värmeutsläpp möjliggör produktionssystem med låga koldioxidutsläpp i industrin.



heliospectra

**För ytterligare information,
vänligen kontakta:**

Rebecca Nordin

CFO

Mobil: +46 (0)72-536 8116

Email: ir@heliospectra.com

**Denna rapport har ej granskats
av bolagets revisorer.**