

Delårsrapport Q2

2024



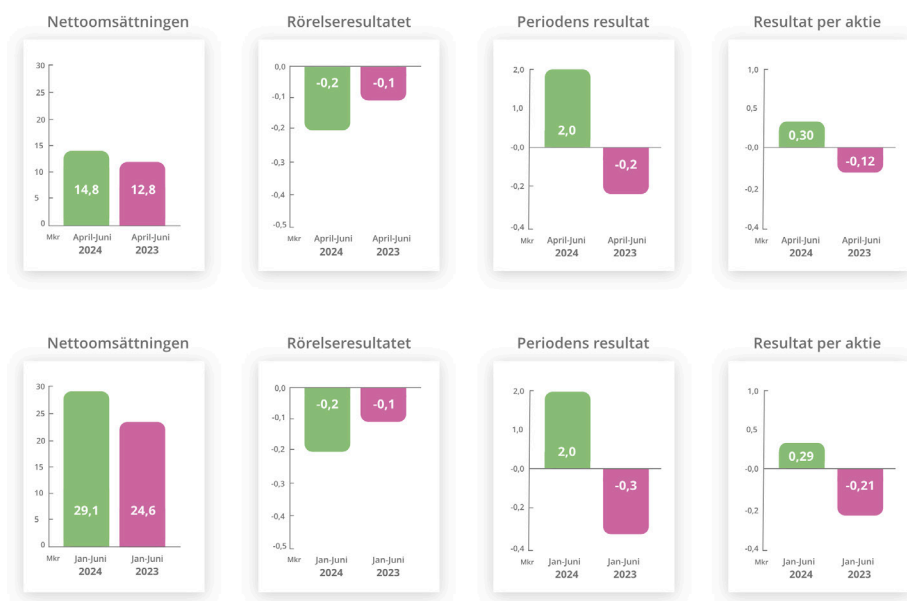
Jan-juni 2024

- Nettoomsättningen under perioden uppgick till 29 129 (24 596) tkr
- Rörelseresultatet uppgick till -237 (-143) tkr
- Periodens resultat innan skatt uppgick till 2 003 (-332) tkr
- Resultat per aktie uppgick till 0,29 (-0,21) kr

April-juni 2024

- Nettoomsättningen under andra kvartalet uppgick till 14 765 (12 832) tkr
- Rörelseresultatet uppgick till -179 (-139) tkr
- Periodens resultat innan skatt uppgick till 2 018 (-247) tkr
- Resultat per aktie uppgick till 0,30 (-0,12) kr

Koncernen i korthet	April-Juni 2024	April-Juni 2023	Jan-Juni 2024	Jan-Juni 2023	Jan-Dec 2023
Nettoomsättning, tkr	14 765	12 832	29 129	24 596	53 092
EBITDA, tkr	605	539	1 299	1 192	3 469
Rörelseresultat, tkr	-179	-139	-237	-143	-2 213
Periodens resultat, tkr	2 018	-247	2 003	-332	-2 441
Resultat per aktie	0,30	-0,12	0,29	-0,21	-0,46
EBITDA marginal, %	4,1%	4,2%	4,5%	4,8%	6,5%
Rörelsemarginal, %	-1,2%	-1,1%	-0,8%	-0,6%	-4,1%
Soliditet, %			66,3%	66,2%	64,1%
Nettokassa, tkr			11 189	17 661	22 137
Disponibla likvida medel, tkr			11 189	17 661	22 137
Balansomslutning, tkr			108 792	123 106	122 202
Eget kapital, tkr			72 127	81 539	78 298
Eget kapital per aktie, kr			9,10	10,34	9,70





VD har ordet

Så har redan första halvan av 2024 passerat. Ett första halvår som avslutats med att bolagsstämman beslutat om utdelning med 1 kr per aktie till våra aktieägare i enlighet med vår utdelningspolicy. Vi arbetar hårt med vårt egengenererande kassaflöde, det skall räcka både till expansion och fortsatt rimlig utdelningsnivå. Nodebis är och skall vara ett utdelande bolag med en löpande rimligt hög direktavkastning.

Positivt resultat per aktie

Glädjande är att konstatera ett positivt resultat per aktie med 0,30 kr för första halvåret 2024. Den sista tilläggsköpeskilling från en avyttring i Empir Apply 2021 bidrog positivt enligt plan.

Vår tillväxtresa fortsätter

Nettoomsättningen under första halvåret ökade med 18 % jämfört med motsvarande period föregående år och uppgick till 29 129 (24 569) tkr, varav 14 765 (12 832) tkr i andra kvartalet. I segmentet OSS uppgår den organisk tillväxten till 18%.

En fortsatt lite svagare konjunktur, som i första hand påverkar segmentet BIS och Ny Media, påverkar oss negativt. Många håller än så länge hårt i plånboken vad gäller marknadsföringsaktiviteter med minskade intäkter för Ny Media som följd. Trots denna konjunkturmässiga svacka har vi också positiva signaler från våra kunder inför hösten och vintern. Vi har ett fokus på vårt kassaflöde och utdelningarna men har ingen

anledning att omvärdera vår tillväxtstrategi. De kommunicerade finansiella målet om en omsättning på 110 MSEK till slutet av 2026 med minst bibehållen fast utdelningsnivå kvarstår.

Goda möjligheter att expandera bland kommuner och regioner

I segmentet OSS, där Portify och Miljöbilscentralen ingår, återfinns ett stort antal kunder bland landets kommuner och regioner, men även ett antal större privata och statliga bolag. Våra kunder är trogna och större delen av intäkterna består av längre avtalsintäkter vilket skapar en långsiktig trygghet och stärker förutsättningarna ytterligare. Kartan på sidan 4 visar vilka av landets kommuner och regioner som är del av vår befintliga kundbas. Man kan utläsa att även om stora delar av landet täcks in finns det många fler kommuner och regioner som skulle kunna dra nytta av våra system och tjänster kopplat till fordonshantering, potentialen är med andra ord fortsatt stor och inte minst med hela den privata sektorn fortsatt förhållandevis orörd för vår del.

Efter en fin och avkopplande sommarledighet ser jag nu med fulladdade batterier, glädje och nyfikenhet fram emot höstens utmaningar.

Stockholm augusti 2024

Lena Sundsvik, VD och koncernchef

Nodebis utdelningspolicy är att den årliga utdelningen ska uppgå till minst 1 kr per aktie beaktat Bolagets investerings- och kapitalbehov.

Bolaget har likviditetsgarantiavtal med Mangold Fondkommission AB. Syftet med likviditetsgarantin är att förbättra likviditeten i aktien och minska skillnaden mellan köp- och säljkurs.

Börskurs 30/6	12,6
Börsvärde 30/6	84,3 Mnkr
Antal aktier	6 688 131
Antal aktieägare	Ca 2 000 st
Kortnamn	NODE
Handelsplats	Nordic SME
ISIN-kod	SE0020846392

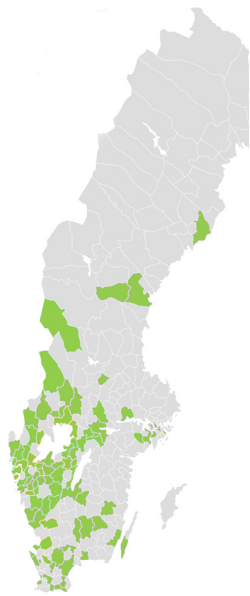
Verksamheten

Nodebis Applications tillhandahåller, via sina dotterbolag, digitaliseringstjänster för beslutsstöd samt applikationer för tillgänglighet och optimering av resurser. Tjänsterna höjer produktiviteten och minskar affärsrisken i beslutsfattande. Verksamheterna delas in i följande två segment:

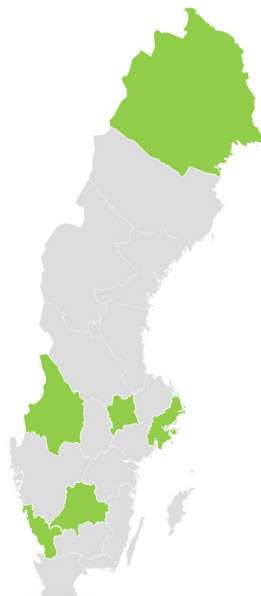
Optimizing Shared Services (OSS)

Verksamheten inom OSS utgörs av dotterbolagen Portify och Miljöbilscentralen i Sverige. Portify och Miljöbilscentralen är verksamma inom fordonsadministration och fleet management med kommuner och regioner som största kundsegment. Segmentet har drygt 90 kommuner och 6 regioner som kunder. Därtill också ett flertal större privata och statliga bolag.

Kommunkunder



Regionkunder

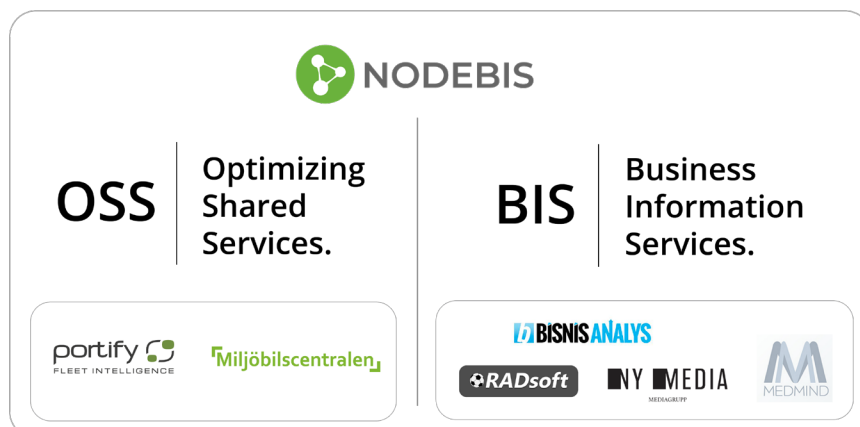


Business Information Services (BIS)

Verksamheten inom BIS utgörs av dotterbolagen Bisnis Analys, Medmind, Radsoft samt Ny Media. Genom segmentet BIS tillhandahåller Nodebis webbaserat analysverktyg för beslutfattare i näringsliv och kommuner, kvalitativa marknadsundersökningar till Nordens läkemedelsföretag, digitala lösningar inom marknadsföring och digitala tjänster för speloperatörer inom sportspel och trav. Nodebis tillhandahåller även flertalet nischade tidningar samt gör kvalificerade urval för att nå specifika målgrupper för rekrytering av nya kunder.

Moderbolaget Nodebis Applications AB

Moderbolaget Nodebis driver ingen egen verksamhet utan tillhandahåller centrala tjänster inom ledning, ekonomi och administration. Här återfinns även kostnader relaterat till finansiering och notering.



Väsentliga händelser under rapportperioden

Den **21 maj** beslutade årsstämman att genom omval utse Lars Save, Maria Järviken, Margareta Strandbacke och Johan Sandwall till styrelseledamöter samt att genom nyval utse Paul Rehn till styrelseledamöter samtliga för tiden intill slutet av nästa årsstämma.

I slutet av april förvärvade Nodebis minoritetsandelar i Mednode AB. Nodebis ägande uppgår därefter till 94 %.

Finansiell information

Januari-Juni 2024

Omsättning och resultat

Nettoomsättningen under perioden ökade med 18 % jämfört med motsvarande period föregående år och uppgick till 29 129 (24 596) tkr, varav 14 765 (12 832) tkr i andra kvartalet. Ungefär 60 % av koncernens nettoomsättning kommer från återkommande avtalsintäkter.

Periodens rörelseresultat uppgick till -237 (-143) tkr, varav -179 (-139) tkr i andra kvartalet. Båda rörelsesegmenten OSS och BIS uppvisar positiva rörelseresultat under perioden. Rörelsemarginalen för OSS uppgår för perioden till 7,6 (0,8) % och för BIS 9,8 (16,0) %. Segmentet OSS visar på en god tillväxt med förbättrat rörelseresultat om 1 017 tkr jämfört med föregående period. Inom segmentet BIS har konjunkturen påverkat och rörelseresultatet är försämrat jämfört med tidigare period.

Finansnetton uppgick under perioden till 2 240 (-193) tkr, varav 2 197 (-110) tkr under andra kvartalet. Merparten av finansnettot under andra kvartalen avser slutreglering av tilläggsköpeskilling ursprunget från en avyttring i Empir Apply 2021.

Periodens resultat uppgick till 2 003 (-332) tkr, varav 2 018 (-247) tkr under andra kvartalet.

Kassaflöde och likvida medel

Kassaflöde från den löpande verksamheten uppgick under perioden till -403 (3 488) tkr, varav -1 653 (-428) tkr under andra kvartalet.

Kassaflöde från investeringsverksamheten uppgick under perioden till -2 632 (1 193) tkr. Dessa poster består av investeringar i materiella anläggningstillgångar samt förvärv av minoritet i dotterföretag.

Kassaflöde från finansieringsverksamheten uppgick till -7 925 (-5 515) tkr. Posten för perioden består i huvudsak av utdelning till aktieägare samt amortering av leasingskulld.

Medarbetare

Nodebis har sysselsatt 33 (28) personer i medeltal under perioden varav 24 (22) personer varit anställda. Vid periodens slut uppgick antalet sysselsatta inom koncernen till 34 (30), varav 26 (23) personer är anställda.

Eget kapital

Det totala antal aktier uppgick 2024-06-30 till 6 688 133. Eget kapital uppgår till 72 127 (81 539) tkr. Eget kapital hänförligt till moderbolagets ägare uppgår till 60 879 (61 920) tkr.

Investeringar

Investeringar i materiella anläggningstillgångar under perioden uppgår till 1 657 (733) tkr och avser inventarier för uthyrning. Värdet på nyttjanderättstillgångarna enligt

IFRS16 uppgick vid periodens slut till 1 960 (2 335) tkr, varav det största värdet var i hyreskontrakt för byggnader.

Förvärv av dotterföretag uppgår under perioden med -975 (-) tkr och avser förvärv av minoritetsposter i Medmind AB.

Moderbolaget

Verksamheten i moderbolaget omfattar finansiering och ägande av dotterföretag. Moderbolagets resultat efter finansiella poster uppgick till 1 191 (-1 201) tkr under perioden, varav 565 (-675) tkr under andra kvartalet. Likvida medel vid periodens utgång uppgick till 501 (4 731) tkr. Vid periodens utgång hade moderbolaget 2 st anställda.

Närstående transaktioner

Under perioden har Nodebis utbetalt 600 tkr i konsultarvode till Alfanode AB som är majoritetsägare i Nodebis. Nodebis har under perioden utbetalt 900 tkr för utförda managementtjänster till bolag som ägs av Nodebis VD.

Risker och osäkerheter i verksamheten

Koncernen är genom sin verksamhet exponerad för olika slags finansiella risker såsom marknadsrisk, kreditrisk, likviditetsrisk och affärsrisk. Nodebis affärsrisk omfattar bland annat prisnivå och åtagande gentemot kund, förändrade kundkrav, kundkoncentration och förändrade beteenden från konkurrenter.

För att fortsätta växa är Nodebis beroende av att kunna utveckla, behålla samt rekrytera kvalificerade medarbetare och samtidigt upprätthålla en kostnadsnivå som är rimlig med hänsyn till priset mot kund. Det har tidigare varit, och är fortsatt, stor konkurrens om kvalificerade medarbetare.

Utsikter

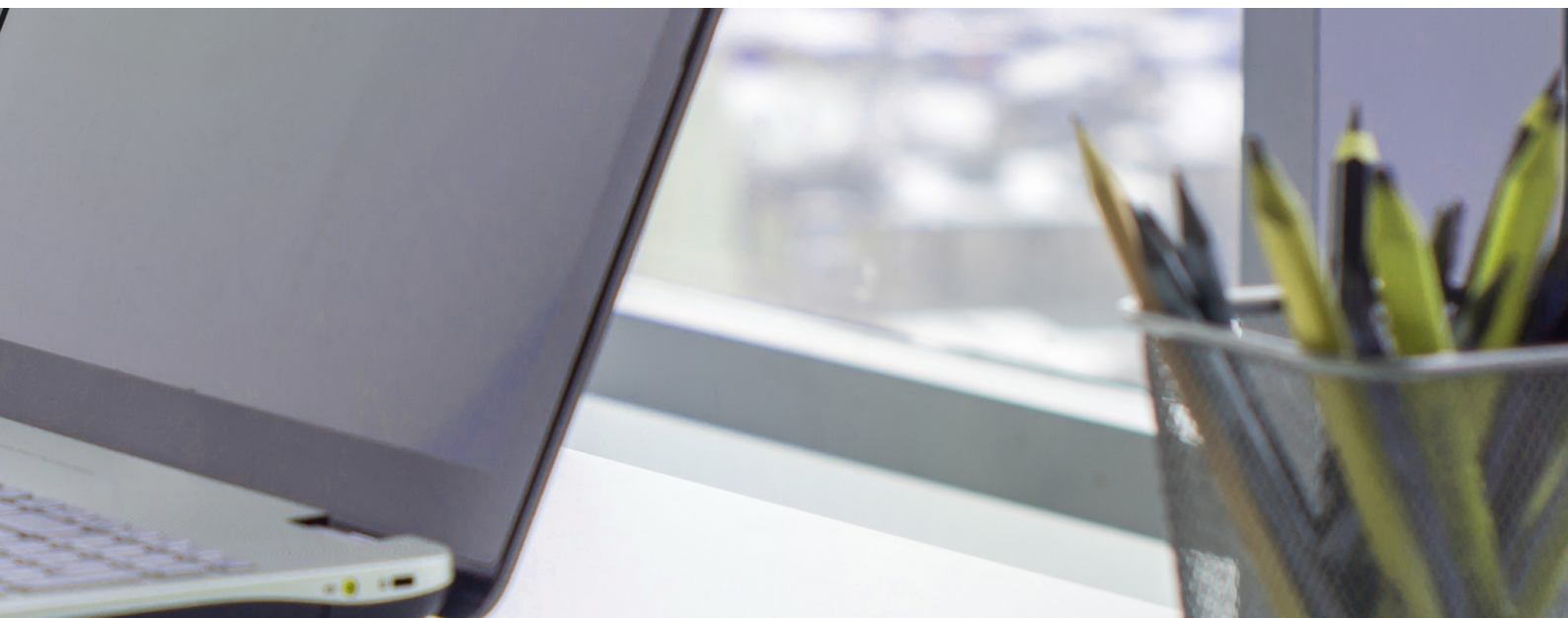
Ambitionen är att stärka och komplettera Nodebis erbjudande genom både utveckling av befintliga tjänster inom fordonsadministration och digitala beslutsstödstjänster och även genom nya förvärv. Fokus för framtida investeringar är digitaliseringstjänster för beslutsstöd och applikationer för tillgänglighet och optimering av resurser, företrädesvis mobila resurser inom väl avgränsade affärssegment.

Finansiell kalender

Delårsrapport Q3 2024, 6 november 2024
Bokslutskommuniké 2024, 12 februari 2025

För ytterligare information kontakta:

Lena Sundsvik, VD och koncernchef
lena.sundsvik@nodebis.se



Granskning

Denna rapport har inte varit föremål för revisorns granskning.

Styrelsen och verkställande direktören försäkrar att delårsrapporten ger en rättvisande översikt av moderbolagets och koncernens verksamhet, ställning och resultat samt beskriver väsentliga risker och osäkerhetsfaktorer som moderbolaget och de företag som ingår i koncernen står inför.

Stockholm den 21 augusti 2024

Lars Save

Ordförande

Lena Sundsvik

VD

Johan Sandwall

Ledamot

Maria Järviken

Ledamot

Margareta Strandbacke

Ledamot

Paul Rehn

Ledamot

Resultaträkning

Koncern

Tkr	2024-04-01 - 2024-06-30	2023-04-01 - 2023-06-30	2024-01-01 - 2024-06-30	2023-01-01 - 2023-06-30	2023-01-01 - 2023-12-31
Nettoomsättning	14 765	12 832	29 129	11 764	53 092
Övriga rörelseintäkter	42	8	54	19	557
Summa rörelsens intäkter	14 807	12 840	29 183	24 615	53 649
Råvaror och förnödenheter	-4 014	-3 704	-7 864	-6 796	-15 376
Övriga externa kostnader	-3 879	-2 735	-7 514	-5 275	-12 142
Personalkostnader	-6 280	-5 850	-12 473	-11 331	-22 614
Av- och nedskrivningar av materiella och immateriella anläggningstillgångar	-784	-678	-1 536	-1 335	-5 682
Övriga rörelsekostnader	-29	-12	-33	-21	-48
Summa	-14 986	-12 979	-29 420	-24 758	-55 862
Rörelseresultat	-179	-139	-237	-143	-2 213
Resultat från finansiella poster					
Övriga ränteintäkter och liknande resultatposter	2 237	4	2 309	5	739
Räntekostnader och liknande resultatposter	-40	-114	-69	-198	-264
Summa resultat från finansiella poster	2 197	-110	2 240	-193	475
Resultat före skatt	2 018	-249	2 003	-336	-1 738
Skatt på årets resultat	-	-	-	-	-586
Övriga skatter	-	2	-	4	-117
Periodens resultat	2 018	-247	2 003	-332	-2 441
Periodens resultat hänförligt till moderbolagets ägare	2 009	-463	1 947	-802	-2 365
Innehav utan bestämmande inflytande	10	216	57	470	-76
Resultat per aktie, räknat på periodens resultat hänförligt till moderbolagets aktieägare, kr	0,30	-0,12	0,29	-0,21	-0,46
Genomsnittligt antal aktier , tusental	6 688	4 002	6 688	3 907	5 196
Antal aktier vid periodens slut	6 688	5 988	6 688	5 988	6 688

Koncernens rapport över totalresultatet

Tkr	2024-04-01 - 2024-06-30	2023-04-01 - 2023-06-30	2024-01-01 - 2024-06-30	2023-01-01 - 2023-06-30	2023-01-01 - 2023-12-31
Periodens resultat	2 018	-247	2 003	-332	-2 441
Övrigt totalresultat					
Poster som har eller kan komma att återföras via resultaträkningen:					
Omräkningsdifferens	39	41	35	-87	-148
Summa totalresultat för året	2 057	-206	2 038	-419	-2 589
ÅRETS TOTALRESULTAT HÄNFÖRLIGT TILL:					
Tkr					
Moderbolagets ägare	2 052	-436	1 982	-874	-2 508
Innehav utan bestämmande inflytande	5	230	56	455	-81

Koncernen rapport över finansiell ställning

Tillgångar

Tkr	30 Juni 2024	30 Juni 2023	31 Dec 2023
Anläggningstillgångar			
Goodwill	62 734	65 734	62 734
Övriga immateriella anläggningstillgångar	924	1 255	1 090
Nyttjanderättstillgångar	1 960	2 335	2 319
Materiella anläggningstillgångar	2 896	2 001	1 949
Uppskjuten skattefordran	2 066	2 185	2 065
Summa anläggningstillgångar	70 580	73 510	70 157
Omsättningstillgångar			
Kundfordringar	7 758	6 236	10 214
Klientmedel	11 647	19 295	15 172
Övriga fordringar	3 698	2 639	696
Förutbetalda kostnader och upplupna intäkter	3 920	3 765	3 826
Summa kortfristiga fordringar	27 023	31 935	29 908
Likvida medel	11 189	17 661	22 137
Summa omsättningstillgångar	38 212	49 596	52 045
Summa Tillgångar	108 792	123 106	122 202

Koncernen rapport över finansiell ställning

Eget kapital och skulder

Tkr	30 Juni 2024	30 Juni 2023	31 Dec 2023
Eget kapital			
Aktiekapital (Kvotvärde 2,27 kr) (Antal aktier 6 688 131)	15 200	13 610	15 200
Övrigt tillskjutet kapital	64 363	57 925	64 363
Balanserat resultat	-20 631	-8 813	-12 338
Periodens resultat	1 947	-802	-2 365
Eget kapital hänförligt till moderbolagets ägare	60 879	61 920	64 860
Innehav utan bestämmande inflytande	11 248	19 619	13 438
Summa eget kapital	72 127	81 539	78 298
Skulder			
Uppskjuten skatteskuld	167	39	167
Långfristiga leasingkulder	492	1 026	852
Summa långfristiga skulder	659	1 065	1 019
Klientmedelsskuld	11 647	19 295	15 172
Leverantörsskulder	4 620	3 120	4 979
Kortfristiga leasingkulder	1 297	1 129	1 292
Övriga kortfristiga skulder	9 263	9 238	11 637
Upplupna kostnader och förutbetalda intäkter	9 179	7 720	9 805
Summa kortfristiga skulder	36 006	40 502	42 885
Summa skulder	36 665	41 567	43 904
Summa Skulder och Eget kapital	108 792	123 106	122 202



Förändring av eget kapital i sammandrag

Tkr	Eget kapital hänförligt till moderbolagets aktieägare	Innehav utan bestämmande inflytande	Totalt eget kapital
Ingående eget kapital, 1 januari 2023	44 361	4 758	49 119
Förvärv av dotterbolag	-	14 727	14 727
Förvärv av innehav utan bestämmande inflytande	-4 836	-5 645	-10 481
Utdelning till innehav utan bestämmande inflytande	-	-321	-321
Utdelning	-3 049	-	-3 049
Nyemission	32 313	-	32 313
Emissionskostnader	-1 421	-	-1 421
Övrigt totalresultat	-143	-5	-148
Periodens totalresultat	-2 365	-76	-2 441
Utgående eget kapital, 31 december 2023	64 860	13 438	78 298
Ingående eget kapital, 1 januari 2024	64 860	13 438	78 298
Förvärv av innehav utan bestämmande inflytande	724	-1 699	-975
Utdelning till innehav utan bestämmande inflytande	-	-550	-550
Utdelning	-6 688	-	-6 688
Övrigt totalresultat	37	2	39
Periodens totalresultat	1 946	57	2 003
Utgående eget kapital, 30 juni 2024	60 879	11 248	72 127

Rapport över kassaflöden

Koncern

Tkr	2024-04-01 - 2024-06-30	2023-04-01 - 2023-06-30	2024-01-01 - 2024-06-30	2023-01-01 - 2023-06-30	2023-01-01 - 2023-12-31
Den löpande verksamheten					
Resultat före finansiella poster	-178	-138	-236	-143	-2 213
Avskrivningar/Nedskrivningar på materiella/ immateriella/finansiella tillgångar	784	678	1 536	1 335	5 681
Ränteintäkter/räntekostnader	3	-88	71	-144	-23
Övriga finansiella poster	2 220	-	2 220	-	575
Betald inkomstskatt	-244	-8	-662	-159	-628
Kassaflöde från den löpande verksamheten före förändringar av rörelsekapital	2 585	444	2 929	889	3 392
Förändring av rörelsekapitalet					
Förändring av kortfristiga fordringar	-2 780	-435	-521	3 216	-1 407
Förändring av kortfristiga skulder	-1 458	-437	-2 811	-617	8 236
Summa förändring av rörelsekapitalet	-4 238	-872	-3 332	2 599	6 829
Kassaflöde från den löpande verksamheten	-1 653	-428	-403	3 488	10 221
Investeringsverksamheten					
Förvärv av dotterföretag	-975	-	-975	-	-1 031
Likvida medel i förvärvade bolag	-	1 926	-	1 926	1 926
Investeringar i materiella anläggningstillgångar	-811	-243	-1 657	-733	-1 246
Kassaflöde från investeringsverksamheten	-1 786	1 683	-2 632	1 193	-351
Finansieringsverksamheten					
Utdelning	-7 220	-3 049	-7 220	-3 370	-3 370
Nyemission	-	5 755	-	5 755	5 755
Emissionskostnader	-	-1 382	-	-1 382	-1 421
Amortering av leasingskuld	-355	-318	-705	-627	-1 285
Amortering av lån	-	-891	-	-5 891	-5 891
Kassaflöde från finansieringsverksamheten	-7 575	115	-7 925	-5 515	-6 212
Periodens kassaflöde	-11 014	1 370	-10 960	-834	3 658
Likvida medel vid periodens början	22 187	16 243	22 137	18 595	18 595
Kursdifferens i likvida medel	16	48	12	-100	-116
Likvida medel vid periodens slut	11 189	17 661	11 189	17 661	22 137
Checkkrediter	-	-	-	-	-
Summa disponibla likvida medel	11 189	17 661	11 189	17 661	22 137

Nyckeltal

Koncern

	Apr-Jun 2024	Apr-Jun 2023	Jan-Jun 2024	Jan-Jun 2023	Jan-Dec 2023
Per aktie					
Resultat per aktie	0,30	-0,12	0,29	-0,21	-0,46
Eget kapital per aktie			9,10	10,34	9,70
Resurser					
Anställda, medeltal (st)	24,6	22,9	24,2	22,4	23,5
Anställda, periodens slut	25,9	22,9	25,9	22,9	23,9
Inhyrda konsulter, medeltal (st)	8,5	5,7	8,5	5,3	6,4
Inhyrda konsulter, periodens slut	8,5	7	8,5	7	8
Alternativa nyckeltal* som inte är definierade enligt IFRS					
Tillväxt (%)	15,1%	104,3%	18,4%	114,2%	69,0%
Rörelsemarginal (%)	-1,2%	-1,1%	-0,8%	-0,6%	-4,1%
EBITDA marginal (%)	4,1%	4,2%	4,5%	4,8%	6,5%
EBTDA marginal (%)	18,9%	3,3 %	12,1%	4,1%	7,4%
Soliditet (%)	-		66,3%	66,2%	64,1%
Nettokassa (tkr)	11 189	17 661	11 189	17 661	22 137
Disponibla likvida medel (tkr)	11 189	17 661	11 189	17 661	22 137

*Nodebis använder sig av det alternativa nyckeltalet Tillväxt. Tillväxt är ett nyckeltal som Nodebis betraktar som relevant för investerare som vill bedöma om koncernens tillväxtstrategi uppfylls. Nettoomsättningen för respektive period genom nettoomsättningen för respektive period föregående år i %.

Nodebis använder sig av det alternativa nyckeltalet Rörelsemarginal. Rörelsemarginal är ett nyckeltal som Nodebis betraktar som relevant för investerare som vill bedöma koncernens möjligheter att nå upp till en branschmässig lönsamhetsnivå. Rörelseresultatet i förhållande till totala omsättningen.

Nodebis använder sig av det alternativa nyckeltalet EBITDA marginal. EBITDA marginal är ett nyckeltal som Nodebis betraktar som relevant för investerare som vill bedöma koncernens möjligheter att nå upp till en branschmässig lönsamhetsnivå. Rörelseresultatet plus avskrivningar och nedskrivningar i förhållande till totala omsättningen.

Nodebis använder sig av det alternativa nyckeltalet EBTDA marginal. EBTDA marginal är ett nyckeltal som Nodebis betraktar som relevant för investerare som vill bedöma koncernens möjligheter att nå upp till en branschmässig lönsamhetsnivå. Resultat före skatt

plus avskrivningar och nedskrivningar i förhållande till totala omsättningen.

Nodebis använder sig av det alternativa nyckeltalet Soliditet. Soliditet är ett nyckeltal som Nodebis betraktar som relevant för investerare som vill bedöma koncernens finansiella stabilitet och uthållighet. Eget kapital i förhållande till summa tillgångar.

Nodebis använder sig av det alternativa nyckeltalet Nettokassa/nettoskuld. Nettokassa/nettoskuld är ett nyckeltal som Nodebis betraktar som relevant för investerare som vill bedöma koncernens finansiella stabilitet och uthållighet. Koncernens likvida medel med avdrag för koncernens räntebärande skulder. Koncernens leasingsskuld ingår inte i underlaget.

Nodebis använder sig av det alternativa nyckeltalet Disponibla likvida medel. Disponibla likvida medel är ett nyckeltal som Nodebis betraktar som relevant för investerare som vill bedöma koncernens finansiella stabilitet och uthållighet. Koncernens likvida medel inklusive koncernens outnyttjade kreditlimiter.

Resultaträkning i sammandrag

Moderbolaget

Tkr	2024-04-01 - 2024-06-30	2023-04-01 - 2023-06-30	2024-01-01 - 2024-06-30	2023-01-01 - 2023-06-30	2023-01-01 - 2023-12-31
Omsättning	1 007	980	2 037	1 534	3 598
Rörelsens kostnader	-2 402	-1 959	-4 797	-3 653	-8 462
Av- och nedskrivningar	-4	-4	-9	-9	-19
Rörelseresultat	-1 399	-983	-2 769	-3 662	-4 883
Resultat från finansiella poster	1 964	308	3 960	927	297
Resultat efter finansiella poster	565	-675	1 191	-1 201	-4 586
Skatt	-	-	-	-	-
Periodens resultat	565	-675	1 191	-1 201	-4 586

Moderbolagets rapport över totalresultatet

Periodens resultat	565	-675	1 191	-1 201	-4 586
Övrigt totalresultat för året	-	-	-	-	-
Summa totalresultat för året	565	-675	1 191	-1 201	-4 586

Balansräkning

Moderbolaget

Tillgångar	30 Juni	30 Juni	31 Dec
Tkr	2024	2023	2023
Anläggningstillgångar			
Andelar i dotterföretag	67 960	59 504	66 985
Materiella anläggningstillgångar	39	58	49
Summa anläggningstillgångar	67 999	59 562	67 034
Omsättningstillgångar			
Kundfordringar	45	30	284
Fordringar hos koncernföretag	500	369	2 307
Övriga fordringar	564	247	70
Förutbetalda kostnader och upplupna intäkter	617	509	514
Summa kortfristiga fordringar	1 726	1 155	3 175
Likvida medel	501	4 731	5 378
Summa omsättningstillgångar	2 227	5 886	8 553
Summa Tillgångar	70 226	65 448	75 587

Balansräkning

Moderbolaget

Eget kapital och Skulder	30 Juni	30 Juni	31 Dec
Tkr	2024	2023	2023
Eget kapital			
Aktiekapital (Kvotvärde 2,27 kr) (Antal aktier 6 688 131)	15 200	13 610	15 200
Bundet eget kapital	15 200	13 610	15 200
Överkursfond	-	30 612	38 470
Balanserat resultat	48 030	20 871	20 834
Periodens resultat	1 191	-1 201	-4 586
Fritt eget kapital	49 221	50 282	54 718
Summa eget kapital	64 421	63 892	69 918
Skulder			
Leverantörsskulder	607	526	341
Skulder till koncernföretag	4 537	177	4 290
Övriga kortfristiga skulder	79	78	80
Upplupna kostnader och förutbetalda intäkter	582	775	958
Summa kortfristiga skulder	5 805	1 556	5 669
Summa skulder	5 805	1 556	5 669
Summa Skulder och Eget kapital	70 226	65 448	75 587

Noter

Not 1

Redovisningsprinciper

Denna delårsrapport omfattar det svenska moderföretaget Nodebis Applications AB (publ), organisationsnummer 556858-5441 och dess dotterföretag.

Nodebis Applications AB tillämpar International Financial Reporting Standards (IFRS). Delårsrapporten har, för koncernen, upprättats enligt IAS 34, *Delårsrapportering* och för moderbolaget i enlighet med årsredovisningslagen och Rådet för finansiell rapportering rekommendation RFR 2, *Redovisning för juridisk person*.

Upplysningar enligt IAS 34.16A framkommer förutom i de finansiella rapporterna och dess tillhörande noter i delårsinformationen även i övriga delar av delårsrapporten. Samma redovisningsprinciper har tillämpats som i den senaste årsredovisningen. Alla belopp i denna rapport är angivna i tusentals svenska kronor (tkr) om inget annat anges. Avrundningsdifferenser kan förekomma.

Goodwill

Goodwill redovisas i balansräkningen som en immateriell anläggningstillgång till anskaffningsvärde med avdrag för eventuella nedskrivningar. Goodwill har allokaterats till kassagenererande enheter och prövas årligen för eventuella nedskrivningsbehov. Prövning av nedskrivningsbehov sker dock oftare om det finns indikationer på att en värdeminskning kan ha inträffat under året.

Uppskjuten skattefordran

Uppskjuten skattefordran hänförlig till underskottsavdrag redovisas som tillgång i den utsträckning det är sannolikt att underskottsavdragen kan avräknas mot överskott vid framtida beskattning. Den 31 december 2023 uppgick koncernens ansamlade underskottsavdrag till cirka 26 647 tkr. I balansräkningen per 2024-06-30 är uppskjuten skattefordran redovisad till 2 066 tkr.

Not 2

Aktivering och värdering av produktutvecklingsprojekt

Balansering av utgifter för produktutveckling förutsätter att utgifterna som balanseras bedöms ha ett kommersiellt värde. Värderingen av de balanserade utgifterna för produktutveckling innefattar omfattande bedömningar och överväganden om teknisk utveckling, marknadsbehov, kundnytta och konkurrenssituationen. Balanserade utgifter för produktutveckling aktiveras och blir föremål för avskrivning när de tas i bruk.

Not 3

Finansiella instrument per kategori

Koncern

Redovisade värden av finansiella tillgångar och finansiella skulder anses utgöra rimliga approximationer av posternas verkliga värden. Detta eftersom det enligt företagsledningens bedömning inte har skett någon förändring av marknadsräntor eller kreditmarginaler som skulle ha en väsentlig påverkan på det verkliga värdet av koncernens räntebärande skulder. För kundfordringar samt övriga kortfristiga fordringar och skulder anses vidare verkligt värde överensstämma med redovisat värde på grund av den korta löptiden för dessa poster.

Not 4

Segmentsrapportering

Nodebis verksamhet är uppdelat i två segment:

Optimizing Shared Services, OSS: digitala tjänster för delningsekonominns behov av allokering och optimering av resurser i tid och rum, främst för fordonsadministration och pool-bilar.

Business Information Services, BIS: digitala beslutsstödtjänster och rapporter för beslutsfattare i privat och offentlig sektor

Tkr	OSS	BIS	Totalt	Koncern-gemensam	Interna mellan-havanden	Totalt
Apr-Jun 2024						
Nettoomsättning	7 395	7 299	14 694	1 005	-934	14 765
Varav intern omsättning	-13		-13	-921		
Rörelseresultat	567	642	1 209	-1 388	0	-179
Finansiella poster	2	-6	-4	4 147	-1 946	2 197
Resultat efter finansiella poster	569	636	1 205	2 759	-1 946	2 018

Tkr	OSS	BIS	Totalt	Koncern-gemensam	Interna mellan-havanden	Totalt
Apr-Jun 2023						
Nettoomsättning	6 459	6 024	12 483	979	-630	12 832
Varav intern omsättning			0	630		
Rörelseresultat	27	810	837	-976	0	-139
Finansiella poster	-2	4	2	-112	0	-110
Resultat efter finansiella poster	25	814	839	-1088	0	-249

Tkr	OSS	BIS	Totalt	Koncern-gemensam	Interna mellan-havanden	Totalt
Jan-Jun 2024						
Nettoomsättning	14 674	14 288	28 962	2 035	-1 868	29 129
Varav intern omsättning	-13		-13	-1 855		0
Rörelseresultat	1114	1 394	2 508	-2 745	0	-237
Finansiella poster	16	14	30	6 156	-3 946	2 240
Resultat efter finansiella poster	1 130	1 408	2 538	3 411	-3 946	2 003

Tkr	OSS	BIS	Totalt	Koncern-gemensam	Interna mellan-havanden	Totalt
Jan-Jun 2023						
Nettoomsättning	12 475	11 686	24 161	1 533	-1098	24 596
Varav intern omsättning	-	-	0	1 098	-	
Rörelseresultat	97	1 865	1 962	-2 105	0	-143
Finansiella poster	-5	0	-5	-188	-	-193
Resultat efter finansiella poster	92	1 865	1 957	-2 293	0	-336

Tkr	OSS	BIS	Totalt	Koncern-gemensam	Interna mellan-havanden	Totalt
Jan-Dec 2023						
Nettoomsättning	25 692	26 720	52 412	3 598	-2 918	53 092
Varav intern omsättning	-	-	0	2 918	-	
Rörelseresultat	1 781	3 850	5 631	-7 844	0	-2 213
Finansiella poster	-11	68	57	418	-	475
Resultat efter finansiella poster	1 770	3 918	5 688	-7 426	0	-1 738

Nyckeltal per segment	Apr-Jun 2024		Apr-Jun 2023	
	OSS	BIS	OSS	BIS
Anställda, medeltal (st)	16,0	6	14,9	6
Anställda, periodens slut	17,1	6	14,9	6
Inhyrda konsulter, medeltal (st)	1	6,5	-	6
Inhyrda konsulter, periodens slut	1	6,5	-	7
Rörelsemarginal (%)	7,7%	8,8%	0,4 %	13,4 %
EBITDA marginal (%)	15,4%	9,1%	6,2 %	13,5 %
Tillväxt (%)	14,5%	21,2%	45,2 %	262,5 %

Nyckeltal per segment	Jan-Jun 2024		Jan-Jun 2023		Jan-Dec 2023	
	OSS	BIS	OSS	BIS	OSS	BIS
Anställda, medeltal (st)	15,9	6	14,9	6	14,9	6,5
Anställda, periodens slut	17,1	6	14,9	6	14,9	7
Inhyrda konsulter, medeltal (st)	1	6,5	-	5	0,5	6
Inhyrda konsulter, periodens slut	1	6,5	-	7	1	6
Rörelsemarginal (%)	7,6%	9,8%	0,8 %	16,0 %	6,9 %	14,4 %
EBITDA marginal (%)	15,2%	10,1%	6,6 %	16,0 %	14,1 %	14,7 %
Tillväxt (%)	17,6%	22,3%	43,5 %	573,2 %	32,2 %	135,2 %

Not 5**Räntebärande skulder**

	Koncernen			Moderbolaget		
	30 Jun 2024	30 Jun 2023	31 Dec 2023	30 Jun 2024	30 Jun 2023	31 Dec 2023
Övriga kortfristiga räntebärande skulder	-	-	-	-	-	-
Ställda säkerheter	Inga	Inga	Inga	Inga	Inga	Inga

Not 6**Definitioner av nyckeltal****Balansomslutning**

Summan av totala tillgångarna.

Soliditet

Eget kapital i förhållande till summa tillgångar

Medelantal anställda

Antalet anställda i medeltal under perioden.

Nettoomsättningstillväxt %

Nettoomsättningen för respektive period genom nettoomsättningen för respektive period föregående år i %.

Rörelsemarginal

Rörelseresultat i förhållande till totala omsättningen.

EBITDA

Resultat före av- och nedskrivningar.

EBITDA marginal %

Resultat före av- och nedskrivningar i förhållande till totala omsättningen.

Resultat per aktie

Periodens resultat hänförligt till moderföretagets aktieägare i förhållande till genomsnittligt antal aktier för perioden.

Eget kapital per aktie

Eget kapital hänförligt till moderbolaget dividerat med utestående antal aktier.

Likvida medel

Kassa och bank med tillägg för kortfristiga placeringar.

Disponibla likvida medel

Koncernens likvida medel inklusive utnyttjade kreditlimiter.

Nettokassa/Nettoskuld

Likvida medel med avdrag/tillägg för koncernens räntebärande fordringar/skulder. Leasingskulder ingår ej.

