

# Bokslutskommuniké

Perioden oktober–december  
2024

OVANLIGT SVAG SOLINSTRÅLNING MEN FORTSATT  
TILLVÄXT I INSTALLERAD KAPACITET

# Fortsatt stark orderingång och installerad kapacitet nu över 340 MW

Under kvartalet har bolagets 200 (185) solcellsanläggningar producerat sammanlagt 47,8 (48,2) miljoner kilowattimmar, en minskning med 0,8% jämfört med föregående år. Genom detta har vi minskat koldioxidutsläpp med cirka 23 000 (30 000) ton. Nya kontrakt för ytterligare 25,3 (9,4) MW tecknades under kvartalet. Finansiellt visade kvartalet en omsättning på 42,3 (47,2) MSEK och ett resultat efter finansiella poster och skatt på -28,6 (-6,5) MSEK, påverkat av en valutaeffekt om 1,5 (-0,7) MSEK.

## Kvartalet i korthet

### 1 OKTOBER – 31 DECEMBER

- Bolaget installerade 29,2 (22,7) MW takbaserade solenergianläggningar och hade vid utgången av perioden 340,1 (282,6) MW installerad kapacitet.
- Ovanligt svag solinstrålning under kvartalet, elproduktionen per genomsnittlig installerad kapacitet minskade 15,7% jämfört med samma period föregående år.
- Elproduktionen var 47,8 (48,2) miljoner kWh vilket minskade koldioxid-relaterade utsläpp med cirka 23 000 (30 000) ton. Från och med Q1 2024 använder vi uppdaterade siffror för att beräkna besparingen av koldioxid-relaterade utsläpp. Baserat på de senaste tillgängliga beräkningarna av utsläpp i Kina har besparingen mellan solkraftproducerad energi och Kinas genomsnittliga utsläpp för sin elproduktion minskat från 622 gram per kWh till 490 gram per kWh. Historiska jämförelsetal är oförändrade och beräknas på tidigare besparing om 622 gram per kWh.
- Vid utgången av perioden hade bolaget 38,8 (44,0) MW i tecknade order, samt projekt under bearbetning om 142,4 (131,1) MW.
- Bolaget tecknade 6 (5) kontrakt uppgående till en total installerad kapacitet om 25,3 (9,4) MW.

## Kvartalet i siffror

### 1 OKTOBER – 31 DECEMBER

- Summa intäkter (elförsäljning och bidrag) uppgick till 42,3 (47,2) MSEK
- Nettoomsättningen (elförsäljning till kunder och nätet) uppgick till 35,5 (38,2) MSEK.
- Övriga rörelseintäkter (bidrag och vidareförsäljning av el) uppgick till 6,8 (9,0) MSEK.
- Rörelsekostnaderna uppgick till 41,4 (34,8) MSEK.
- Rörelseresultatet uppgick till 0,9 (12,3) MSEK.
- Räntekostnader och liknande resultatposter uppgick till 23,3 (19,2) MSEK.
- Resultat efter finansiella poster och skatt uppgick till -28,6 (-6,5) MSEK och påverkades av en icke kassaflödespåverkande skattekostnad på -7,7 (1,1) MSEK i samband med omläggning av lån i Kina och en valutaeffekt om 1,5 (-0,7) MSEK. Rensat för valutaeffekten uppgick resultatet till -30,1 (-5,8) MSEK.
- Totalt kassaflöde uppgick till -6,2 (-35,1) MSEK.
- Resultat per aktie före utspädning uppgick till -0,50 (-0,11) SEK.
- Antal anställda vid periodens utgång var 22 (19).

## Året i siffror

### 1 JANUARI – 31 DECEMBER

- Summa intäkter uppgick till 218,3 (219,1) MSEK, en minskning med 0,4 procent jämfört med föregående år.
- Nettoomsättningen uppgick till 184,8 (178,4) MSEK, en ökning med 3,6 procent jämfört med föregående år.
- Övriga rörelseintäkter uppgick till 33,5 (40,7) MSEK.
- Rörelsekostnaderna uppgick till 157,6 (146,9) MSEK, en ökning med 7,3 procent jämfört med föregående år. Föregående års kostnader inkluderar extraordinära kostnader om 7,2 MSEK i samband med förlängning av obligationerna SOLT2 och SOLT5. Rensat för denna posten har rörelsekostnader ökat med 12,8 procent jämfört med föregående år. Kostnadsökningen är huvudsakligen hänförlig till att planerliga avskrivningar och underhållskostnader för solenergianläggningar har ökat.
- Rörelseresultatet uppgick till 60,7 (72,2) MSEK. Rensat för extraordinära kostnader i samband med förlängning av obligationerna, blev rörelseresultatet i föregående års period 79,4 MSEK.
- Räntekostnader och liknande resultatposter uppgick till 88,7 (120,9) MSEK. Den största skillnaden mot föregående år är att obligationslånen SOLT2, SOLT3 och SOLT5 återbetalades under 2023 och ersattes med leasinglån från bland annat JS Leasing, med lägre räntesats. Refinansieringen till Agri Bank som påbörjades under sommaren 2024 och väntas pågå under hela 2025 sänker också räntekostnaderna.
- Resultat efter finansiella poster och skatt uppgick till -32,9 (-76,3) MSEK och påverkades av en icke kassaflödespåverkande skattekostnad på -7,0 (1,7) MSEK i samband med omläggning av lån i Kina samt en valutaeffekt om 1,8 (-29,4) MSEK. Rensat för valutaeffekten uppgick resultatet till -34,7 (-46,9) MSEK.
- Totalt kassaflöde uppgick till 68,3 (-41,2) MSEK.
- Resultat per aktie före utspädning uppgick till -0,58 (-1,62) SEK.

## Väsentliga händelser efter kvartalets slut

- Bolaget har tecknat 1 kontrakt som omfattar en total installerad kapacitet om 4,2 MW.

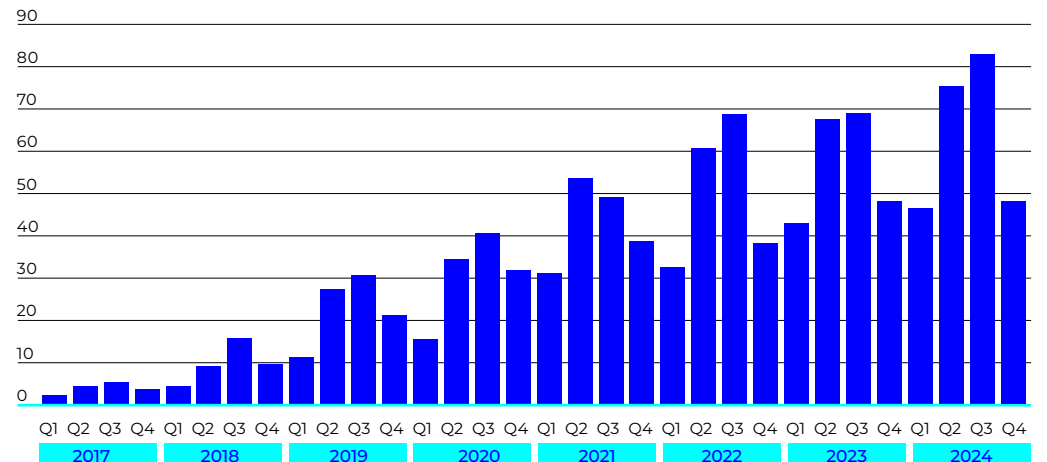
## Utvalda nyckeltal

Finansiella nyckeltal*	241001- 241231	231001- 231231	240101- 241231	230101- 231231
Summa intäkter	42 285	47 164	218 264	219 064
Nettoomsättning	35 475	38 166	184 795	178 388
Nettoomsättning i relation till summa intäkter	84%	81%	85%	81%
Bruttovinst	31 104	39 416	179 219	186 432
Bruttomarginal%	74%	84%	82%	85%
EBITDA	24 596	30 747	145 760	146 744
EBITDA%	58%	65%	67%	67%
EBIT	852	12 323	60 677	72 178
EBIT%	2%	26%	28%	33%
Kostnadsföring av periodiserade lånekostnader	443	434	1 882	8 989
Räntekostnader	22 031	18 802	84 165	102 286
Periodens resultat per aktie före utspädning, SEK	-0,50	-0,11	-0,58	-1,62
Periodens resultat per aktie efter utspädning, SEK	-0,50	-0,11	-0,58	-1,62
<b>Operationella nyckeltal*</b>				
Producerad electricitet, miljoner kWh	47,8	48,2	252,5	227,6
Minskning av CO2-relaterade utsläpp, ton	23 000	30 000	124 000	142 000

\*För definition av nyckeltal se not 3

Finansiella nyckeltal*	2024-12-31	2023-12-31
Räntebärande skuld	1 483 061	1 136 669
Räntebärande nettoskuld	1 393 172	1 117 526
Soliditet	23%	28%
Soliditet, rullande 12 månader	25%	27%
<b>Operationella nyckeltal</b>		
Installerad kapacitet, MW	340,1	282,6
Genomsnittlig återstående kontraktstid, år	18,4	16,3
Ingångna avtal, MW	38,8	44,0

## PRODUCERAD EL, MILJONER KWH



# Gigasun fortsätter att växa och avslutar året med en välfylld orderbok

Under fjärde kvartalet installerade vi 29,2 MW takbaserade solenergianläggningar, en ökning från 22,7 MW under samma period föregående år.

Vår totala installerade kapacitet uppgick vid periodens slut till 340,1 MW, jämfört med 282,6 MW vid utgången av samma period föregående år. Orderingen är fortsatt stark med nya kontrakt om 25,3 MW under kvartalet, att jämföra med 9,4 MW under samma period föregående år. Efterfrågan på vårt erbjudande är fortsatt robust, vilket också bekräftar vår position som en ledande aktör på marknaden.

Produktionsmässigt präglades fjärde kvartalet av utmaningar, med 16% lägre solinstrålning per installerad watt vid jämförelse med samma period föregående år, vilket påverkade resultatet negativt. Även om detta är en stor avvikelse, ligger det inom normala variationer för vår verksamhet i form av solinstrålningen från ett år till ett annat. Över året har intäkterna per installerad kapacitet försämrats något. Det finns flera orsaker till detta, de senast anslutna anläggningarna har avtal med lägre priser, vilket dock till stor del kompenseras av lägre byggkostnader. Vissa äldre anläggningar har subventioner som är tidsbegränsade och successivt faller bort. Över året har vi även en valutaeffekt som påverkar intäkterna negativt med ca 4,5 MSEK samt i fjärde kvartalet, en icke kassafloedepåverkande skattkostnad på -7,7 MSEK i samband med omläggning av lån i Kina.

På det strategiska planet för vi nu aktiva diskussioner med flera potentiella nya investerare, vilka samtal syftar till att ytterligare stärka vår position på marknaden. Vi har sedan tidigare säkrat god tillgång till lånefinansiering i Kina för våra befintliga och nya projekt, vilket innebär att vårt huvudsakliga fokus i detta fall ligger på att säkra det egna kapital som krävs för fortsatt expansion, vilket utgör cirka 25 % av den totala investeringen i en ny anläggning.



Den rådande globala osäkerheten gör att investerare är mer avvaktande, vilket förlänger ledtiderna. Vi är dock övertygade om att vår starka meritlista med över 340 MW driftsatt och intäktsgenererande solenergikapacitet i kombination med vårt goda rykte och tillväxtpotentialer i form av en välfylld orderbok, kommer att attrahera rätt investerare.

På omvärldsarenan ser vi förändringar i USA:s klimatpolitik, där ett minskat fokus på miljöfrågor och ett utträde ur Parisavtalet kan påverka den globala marknaden. Detta påverkar dock inte vår kärnverksamhet i Kina, där efterfrågan på hållbara energilösningar fortsätter att växa.

Den kinesiska ekonomin visar tecken på avmattning, men detta motverkas av lägre räntor och finanspolitiska stimulanser. En ny offentlig policy från NDRC (Kinas ekonomistyrningsorgan) för att stabilisera elnäten har nyligen antagits, vilket innebär att en övervägande del av solelsproduktionen måste konsumeras av fastigheten där den takbaserade solenergianläggningen är installerad.

Det kan även ställas krav på lagringskapacitet vid nybyggnation. Dessa förändringar omfattar enbart nya projekt och förväntas höja tröskeln för etablering av nya projekt marginellt, samtidigt som det kan påskynda marknaden för lagringskapacitet i anslutning till nya takbaserade solenergianläggningar.

För Gigasun ligger nu fokus på att aktieägarna får del av bolagets fulla värde. Vi utesluter inte en eventuell försäljning av tillgångar för att hantera våra åtaganden kopplade till SOLT4 obligationen i november 2025, men vårt primära fokus förblir att skapa långsiktigt värde för våra aktieägare, vilket kan innefatta avyttringar eller genom en helt eller delvis ny ägarstruktur för Gigasun.

Med fortsatt engagemang och hårt arbete driver vi tillsammans utvecklingen mot en grönare framtid.

**Max Metelius**

Verkställande direktör

# Affärsmodell, marknad och kunder

Gigasun AB ("Gigasun") har en tydlig affärsmodell och tillgång till en mycket stor marknad med många potentiella kunder, både bland privata företag och statligt ägda verksamheter.

## Vision

Gigasun grundades med målet att påskynda övergången till förnybar energi i Kina genom att erbjuda el genererad från solenergi som en tjänst. Visionen är att bli en drivkraft inom hållbar energiproduktion för att säkra en bättre framtid för planeten och framtida generationer.

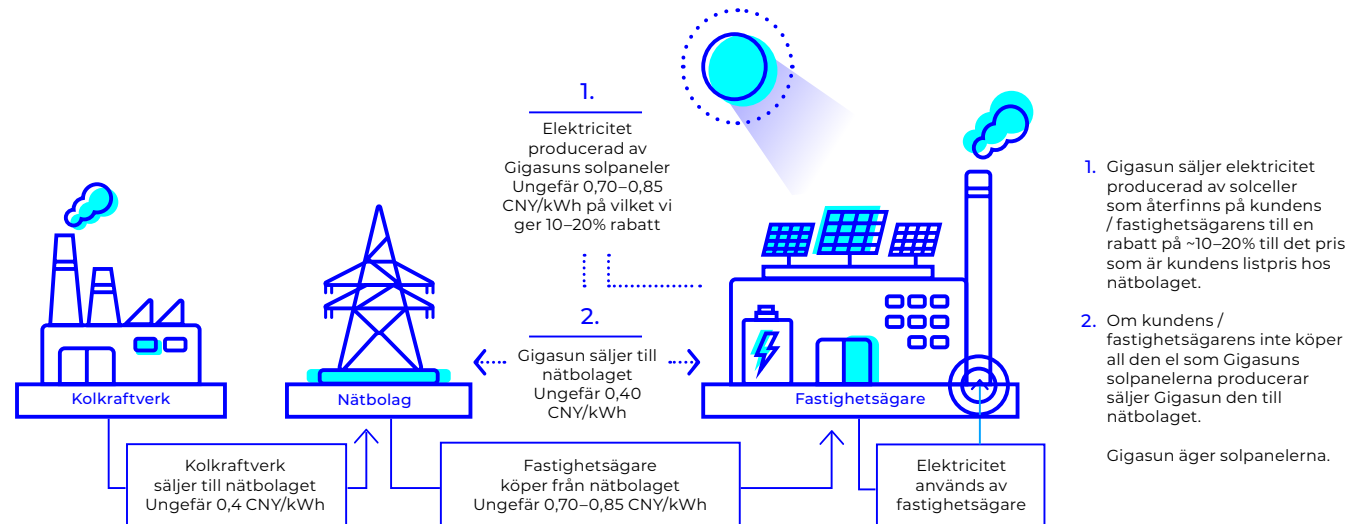
## Affärsidé

Gigasun:s affärsidé är att finansiera, installera, äga och driva solcellsanläggningar för elkraftproduktion på kunders tak och därefter sälja den el som produceras till kunden, det bolag som bedriver verksamhet i byggnaden. Gigasun ska erbjuda kunder inom industri, handel och offentlig förvaltning ett enkelt sätt att ersätta en betydande del av sin elförbrukning med lokalt producerad solenergi till ett rabatterat pris jämfört med priset på nätet. Anläggningarna installeras via ett lokalt nätverk av installatörer och återförsäljare i Kina.

## Affärsmodell

Kunderna, som är ägare av stora fastigheter, ingår 20-åriga avtal med Gigasun, där kunden åtar sig att köpa den el som anläggningen producerar till ett i förväg överenskommet pris. El som köps från Gigasun:s anläggning prissätts till en rabatt på cirka 10–20 procent jämfört med det pris kunden betalar för elen från elnätet. Den el som kunden inte köper säljs till elnätet, vilket säkerställer 100 procents avsättning av den el som genereras av Gigasun:s projekt.

Efter den 20-åriga kontraktstidens utgång, förlängs kontraktet per automatik med fem år, om inte kunden väljer att säga upp kontraktet och begär avflyttning. Kunden kan även köpa anläggningen till ett i förväg överenskommet pris. Om en fastighet säljs under kontraktstiden ska kunden antingen köpa anläggningen från Gigasun eller, efter Gigasun:s godkännande, se till att den nya fastighetsägaren tar över kontraktet.



### Subventioner

Även om Gigasun:s affärsmodell är kommersiellt genomförbar, utgör subventioner ytterligare en inkomstkälla. Subventionsbeloppet för ett visst projekt fastställs innan uppförandet av solcellsanläggningen påbörjas, när den lokala nätoperatören utvärderar projektets utformning. Åtagandet för myndigheterna att betala subventioner omfattar både en ränta, CNY-beloppet per genererad kWh och en varaktighet, antalet år som den statliga enheten förbinder sig att betala subventioner. Subventionernas varaktighet varierar mellan två till 20 år, beroende på om subventionerna kommer från distrikt- eller stadsnivå respektive från statlig eller regional nivå.

I april 2021 kom nya regler som innebär att inga nya anläggningar får subventioner. Detta var en väntad utveckling, eftersom anläggningarna i dagsläget uppvisar en god avkastning utan subventioner. Tidigare beslutade subventioner ligger dock kvar under kontraktets löptid.

### Marknad

När Gigasun bedömer vilka regioner som bolaget vill vara närvarande i, finns tre huvudsakliga faktorer, solinstrålningen, det lokala elpriset samt kundunderlaget med i bedömningen. Samtliga dessa faktorer är viktiga för att Gigasun ska nå en långsiktigt hållbar lönsamhet i sin verksamhet. Gigasun:s marknad utgörs helt och hållet

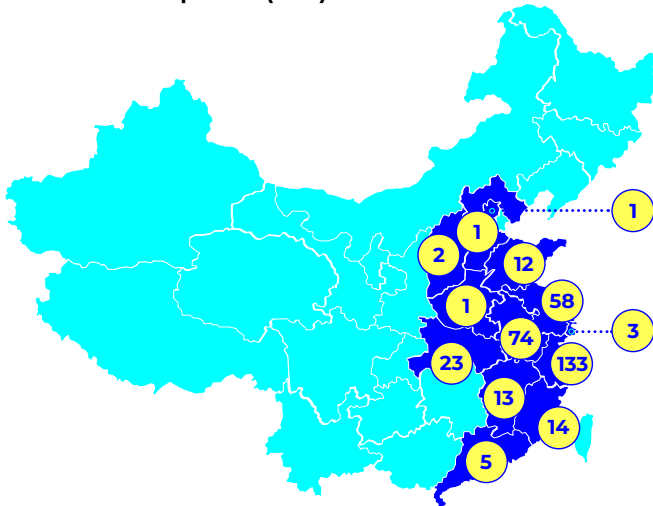
av Kina och då primärt landets östra regioner, som också är de mest industrialiserade. Detta ger en idealisk mix av kundunderlag, elpriser och solinstrålning.

Kinas politiska ledning har över tid tagit flera beslut med syftet att minska landets beroende av kol, en resurs som idag står för över 60 procent av elproduktionen. Det så kallade 30-60-målet innebär att koldioxidutsläppen ska börja minska från och med år 2030 och att landet ska vara helt klimatneutralt 2060.

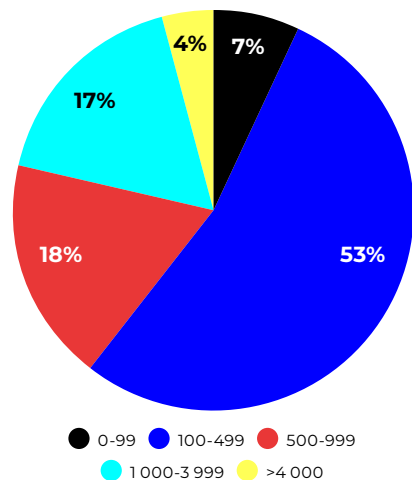
En viktig del av omställningen kommer sannolikt att baseras på solenergi och i juni 2021 kom ett direktiv om att en stor del av de lämpliga takytorna som finns, ska täckas med solpaneler. Direktivet, som utfärdades av den Kinesiska Energimyndigheten, innebär en målsättning om att minst 50 procent av den tillgängliga takytan på byggnader som inhyser statlig verksamhet ska täckas med solpaneler. För offentliga byggnader, som skolor och sjukhus, är motsvarande mål minst 40 procent och för kommersiella och industriella byggnader minst 30 procent. Även om Gigasun ännu inte känner till detaljerna om hur detta ska omsättas i praktiken, så är den generella uppfattningen i marknaden att direktivet är mycket positivt för solenergisektorn.

Gigasun ser även att såväl utländska som kinesiska investerare nu börjar intressera sig för den affärsmodell med takbaserad solenergi som bolaget erbjuder. Även om detta på sikt kommer att innebära ökad konkurrens, ser Gigasun det främst som en bekräftelse på att bolaget arbetar efter rätt strategi. Gigasun har även en fördel i form av en etablerad och fungerande organisation med stort förtroende hos kunderna, något som tar tid att bygga upp.

### Installerad kapacitet (MW)



### Gigasun:s kunder baserat på antal anställda





## Kunder

Gigasun:s kunder är verksamma inom en lång rad områden, från fordons- och textilindustri till bryggeriverksamhet, men också inom statliga verksamheter. Totalt sett är drygt 80 procent av kunderna verksamma inom den privata sektorn. Gemensamt för kunderna är att de är omfattande organisationer med ett stort antal medarbetare. En kundbas med företrädesvis stora kunder, dessutom spridda över olika branscher, ger Gigasun:s verksamhet en långsiktig stabilitet. En förutsättning för Gigasun är dock att kunderna har tillgång till stora fria takytor, då en solcellsanläggning i genomsnitt tar cirka 15 000 kvadratmeter i anspråk. De av Gigasun:s kunder som idag har den största installerade kapaciteten återfinns inom maskintillverkning och basindustri och ligger i spannet 100 till 500 medarbetare.

Anledningen till att kunderna väljer Gigasun är att de får tillgång till grön el på ett enkelt sätt och till ett lägre pris än den de kan köpa från nätet. Idag har bolaget 184 kunder, vilket innebär att motpartsrisken är mycket diversifierad, något som skiljer Gigasun från liknande bolag som säljer till det publika elnätet och därmed har en svagare förhandlingsposition.

Den snabba tillväxten och omställningen till alternativa energikällor ger Gigasun, som har beprövad erfarenhet av att identifiera lämpliga solcellsanläggningar, parat med effektiva installationsmetoder, goda möjligheter för fortsatt lönsam utveckling. De risker som finns på marknaden är främst förknippade med det faktum att infrastrukturen, inklusive elproduktionen är starkt reglerad och beroende av tillstånd och ytterst politiska beslut.

Ytterligare en drivkraft utgörs av miljövinster. Gigasun bidrar, genom sin verksamhet, till en mer effektiv klimatomställning och stora miljövinster.



# Finansiell information

Styrelsen och verkställande direktören för Gigasun AB (publ) ("Gigasun") får härmed avge delårsrapport för perioden oktober – december 2024.

## Koncernens resultat för kvartalet

- Summa intäkter (elförsäljning och bidrag) uppgick till 42,3 (47,2) MSEK, en minskning med 10,3 procent jämfört med föregående år. Den genomsnittligt installerade basen var 17,6 procent högre i fjärde kvartalet 2024 än 2023, men solinstrålningen har varit sämre 2024. Valutaeffekter påverkade intäkterna med 1,1 (-1,1) MSEK.
- Nettoomsättningen (elförsäljning till kunder och nätet) uppgick till 35,5 (38,2) MSEK. Valutaeffekter påverkade nettoomsättningen med 1,0 (-0,9) MSEK.
- Övriga rörelseintäkter (bidrag och vidareförsäljning av el) uppgick till 6,8 (9,0) MSEK. Föregående år inkluderade vidarehandel av el om 3,8 MSEK. Detta nettoredovisas från och med Q1 2024 och var 0,0 MSEK under kvartalet. Valutaeffekter påverkade övriga rörelseintäkter med 0,2 (-0,2) MSEK.
- Rörelsekostnaderna uppgick till 41,4 (34,8) MSEK, en ökning med 18,9 procent jämfört med föregående år. De största kostnadsposterna är planenliga avskrivningar och underhållskostnader som har ökat som ett resultat av en större installerad bas. Under kvartalet genomfördes underhåll av engångskaraktär på flertalet projekt om en total kostnad av 6,5 MSEK, vilket var 5,4 MSEK högre än motsvarande kvartal 2023. Valutaeffekter påverkade rörelsekostnaderna med -0,4 (0,6) MSEK.
- Rörelseresultatet uppgick till 0,9 (12,3) MSEK, en minskning med 93,1 procent jämfört med föregående år.
- Räntekostnader och liknande resultatposter uppgick till 23,3 (19,2) MSEK. Den största skillnaden mot föregående år är att obligationslånen SOLT2, SOLT3 och SOLT5 återbetalades under 2023 och ersattes med lokala lån i Kina med bättre villkor, vilket gett betydligt lägre räntekostnader. Omfinansieringen till Agri Bank som påbörjades under sommaren 2024 och väntas pågå under hela 2025 sänker också räntekostnaderna. Trots detta har räntekostnaderna ökat jämfört med föregående år på grund av högre belåning för att finansiera nya solanläggningar.

- Valutakursdifferens uppgick till 1,5 (-0,7) MSEK.
- Resultat efter finansiella poster och skatt uppgick till -28,6 (-6,5) MSEK. Resultatet påverkades av en icke kassaflödespåverkande skattekostnad på -7,7 (1,1) MSEK i samband med omläggning av lån i Kina.

## Koncernens kassaflöde för kvartalet

- Koncernens totala kassaflöde uppgick till -6,2 (-35,1) MSEK.
- Den löpande verksamheten gav ett kassaflöde om -39,5 (6,7) MSEK.
- Investeringsverksamheten gav ett kassaflöde om -64,5 (-160,2) MSEK, vilket till allra största delen utgörs av investering i pågående och nya solcellsanläggningar om -81,8 (-153,1) MSEK.
- Finansieringsverksamheten gav ett kassaflöde om 97,9 (118,4) MSEK, vilket förklaras av ökade lån i Kina för att finansiera nya solcellsanläggningar samt den pågående refinansieringen med en ökad belåningsgrad som följd.

## Koncernens finansiella ställning och likviditet vid kvartalets utgång

- Balansomslutningen uppgick till 2 528 (2 034) MSEK.
- Materiella anläggningstillgångar uppgick till 2 123 (1 789) MSEK, som nästan uteslutande består av solcellsanläggningar.
- Finansiella anläggningstillgångar uppgick till 71 (70) MSEK, som framför allt består av momsfordran, som uppkommit när bolaget investerat i pågående och nya solcellsanläggningar.
- Kassa och bank uppgick till 90 (19) MSEK.
- Eget kapital uppgick till 577 (570) MSEK.
- Långfristiga skulder uppgick till 1 034 (800) MSEK, framför allt bestående av lån från leasingbolag.
- Kortfristiga skulder uppgick till 889 (643) MSEK, där de största posterna utgörs av kortfristig del av lån från leasingbolag, SOLT4 obligationen i Sverige, leverantörsskulder samt upplupna kostnader för installation av solenergianläggningar.

**Koncernens resultat för helåret**

- Summa intäkter uppgick till 218,3 (219,1) MSEK, en minskning med 0,4 procent jämfört med föregående år. Valutaeffekter påverkade intäkterna med -4,5 (-0,6) MSEK.
- Nettoomsättningen uppgick till 184,8 (178,4) MSEK, en ökning med 3,6 procent jämfört med föregående år. Valutaeffekter påverkade nettoomsättningen med -3,8 (-0,5) MSEK.
- Övriga rörelseintäkter uppgick till 33,5 (40,7) MSEK. Valutaeffekter påverkade övriga rörelseintäkter med -0,7 (-0,1) MSEK.
- Rörelsekostnaderna uppgick till 157,6 (146,9) MSEK, en ökning med 7,3 procent jämfört med föregående år. Föregående års kostnader inkluderar extraordinära kostnader om 7,2 MSEK i samband med förlängning av obligationerna SOLT2 och SOLT5. Rensat för denna posten har rörelsekostnader ökat med 12,8% jämfört med föregående år. Under året genomfördes underhåll av engångskaraktär på flertalet projekt om en total kostnad av 12,9 MSEK, vilket var 9,1 MSEK högre än motsvarande kvartal 2023. Utöver detta har planenliga avskrivningar ökat som ett resultat av en högre installerad bas. Valutaeffekter påverkade rörelsekostnader med 2,9 (0,3) MSEK.
- Rörelseresultatet uppgick till 60,7 (72,2) MSEK, en minskning med 15,9 procent jämfört med föregående år. Rensat för extraordinära kostnader i samband med förlängning av obligationerna, blev rörelseresultatet föregående år 79,4 MSEK.
- Räntekostnader och liknande resultatposter uppgick till 88,7 (120,9) MSEK. Den största skillnaden mot föregående år är att obligationslånen SOLT2, SOLT3 och SOLT5 återbetalades under 2023 och ersattes med lokala lån i Kina med lägre räntesats. Refinansieringen till Agri Bank som påbörjades under sommaren 2024 och väntas pågå under hela 2025 sänker också räntekostnaderna.
- Valutakursdifferens uppgick till 1,8 (-29,4) MSEK.

- Resultatet efter skatt uppgick till -32,9 (-76,3) MSEK. Resultatet påverkades av en icke kassaflödespåverkande skattekostnad på -7,0 (1,7) MSEK i samband med omläggning av lån i Kina. Rensat för valutakursdifferens uppgick resultatet till -34,7 (-46,9) MSEK.

**Koncernens kassaflöde för helåret**

- Koncernens totala kassaflöde uppgick till 68,3 (-41,2) MSEK.
- Den löpande verksamheten gav ett kassaflöde om 133,8 (29,4) MSEK, där den största förändringen består av minskade räntebetalningar och ökat kassaflöde från rörelsekapital.
- Investeringsverksamheten gav ett kassaflöde om -289,6 (-257,5) MSEK, vilket till allra största delen utgörs av investering i pågående och nya solcellsanläggningar om -301,7 (-248,3) MSEK.
- Finansieringsverksamheten gav ett kassaflöde om 224,1 (186,9) MSEK, vilket förklaras av ökade lån i Kina för att finansiera nya solcellsanläggningar samt den pågående refinansieringen med en ökad belåningsgrad som följd.

**Moderbolagets siffror för kvartalet**

- Summa intäkter uppgick till 3,8 (1,0) MSEK, och består företrädesvis av fakturering för tjänster till de kinesiska dotterbolagen.
- Rörelsekostnaderna uppgick till 1,6 (5,6) MSEK.
- Rörelseresultatet uppgick till 2,2 (-4,7) MSEK.
- Ränteintäkter och liknande resultatposter uppgick till 0,0 (0,0) MSEK, som nu är ytterst begränsade som ett resultat av alla koncerngemensamma lån gällande ASRE och SQ återbetalades i juni respektive juli 2023. Genom dessa transaktioner har ränteintäkterna upphört från och med augusti 2023.
- Räntekostnader och liknande resultatposter uppgick till 2,4 (1,9) MSEK. Bolagets obligationslån SOLT2, SOLT3 och SOLT5 återbetalades under 2023. Det är huvudsakligen räntekostnaden för SOLT4 som kvarstår.

- Valutakursdifferens uppgick till 0,2 (-0,3) MSEK.
- Resultatet efter skatt uppgick till 0,0 (-6,9) MSEK.
- Antalet anställda vid periodens utgång uppgick till 4 (4).

**Moderbolagets siffror för helåret**

- Summa intäkter uppgick till 7,3 (4,0) MSEK, och består företrädesvis av fakturering för tjänster till de kinesiska dotterbolagen.
- Rörelsekostnaderna uppgick till 14,8 (27,0) MSEK. De minskade kostnaderna förklaras huvudsakligen av extraordinära kostnader föregående år på 7,2 MSEK i samband med förlängningen av obligationerna SOLT2 och SOLT5 samt inget bonusutfall för 2024.
- Rörelseresultatet uppgick till -7,5 (-23,0) MSEK.
- Ränteintäkter och liknande resultatposter uppgick till 0,2 (39,0) MSEK, som nu är ytterst begränsade som ett resultat av alla koncerngemensamma lån gällande ASRE och SQ återbetalades i juni respektive juli 2023. Genom dessa transaktioner har ränteintäkterna upphört från och med augusti 2023.
- Räntekostnader och liknande resultatposter uppgick till 8,7 (65,8) MSEK. Bolagets obligationslån SOLT2, SOLT3 och SOLT5 återbetalades under 2023. Det är huvudsakligen räntekostnaden för SOLT4 som kvarstår.
- Valutakursdifferens uppgick till 0,4 (20,2) MSEK.
- Resultatet efter skatt uppgick till -15,5 (-29,7) MSEK.

**Obligationslån**

Per 31 december 2024 har Gigasun en ej förfallen obligation, SOLT4. Kapitalbeloppet är 70,4 MSEK, och räntesatsen är 12,25%. Upplupen räntekostnad per bokslutsdatum är 1,4 MSEK. Obligation SOLT4 förlängdes enligt bolagets begäran, vilket innebär att sista dag för återbetalning av obligationen flyttats fram till den 8 november 2025. Från och med 9 maj 2025 ändras räntesatsen till 14,25%.

**Lån från leasingbolag i Kina**

Bolaget har träffat avtal om finansiering med flera leasingbolag genom så kallade "sale and leaseback" arrangemang. Ränta per 31 september 2024, består av en rörlig ränta som är 3,95 procent (China Loan Prime Rate 5 Year - LPR) plus en marginal. Det är först när LPR ändrats med minst +/- 0,25 procent som lånets räntesats justeras. Förutom installerad kapacitet används några av de pågående projekten till ställda säkerheter.

Under juni 2024 tecknade bolaget avtal gällande en omfinansiering om ca 870 MSEK (600 MCNY) med en ränta på 4,05% och löptid på 10 år. Kapitalet kommer huvudsakligen att användas för att återbetala sale and leaseback-faciliteten med JiangSu Financial Leasing Co., Ltd. Den överenskomna refinansieringen förväntas pågå under hela 2025.

Villkoren för finansieringsavtalen är sammanfattningsvis följande:

Leasingbolag	Kapital- skuld, TSEK	Varav kortfristig skuld, TSEK	Ställda säkerheter, MW	Återbetalnings- tid, år	Löper till och med	Återköps- option CNY	Ränte- sats	
Jiangsu Financial Leasing Corp. Ltd.	352 568	54 489	121	7	2030-08-01	1 000	6,95%	
Jiangsu Financial Leasing Corp. Ltd.	57 828	8 777	24	9	2032-10-01	1 000	6,95%	
Jiangsu Financial Leasing Corp. Ltd.	1 618	189		8	2031-11-01	1 000	6,95%	
Jiangsu Financial Leasing Corp. Ltd.	5 734	798	3	7	2030-12-08	1 000	6,95%	
Jiangsu Financial Leasing Corp. Ltd.	7 160	977		7	2031-01-30	1 000	6,95%	
Jiangsu Financial Leasing Corp. Ltd.	3 065	512	1	6	2030-03-02	1 000	6,95%	
Jiangsu Financial Leasing Corp. Ltd.	5 062	814	1	6	2030-05-16	1 000	6,95%	
Jiangsu Financial Leasing Corp. Ltd.	3 411	431	1	7	2031-06-05	1 000	6,83%	
Jiangsu Financial Leasing Corp. Ltd.	2 700	411	1	6	2030-07-11	1 000	6,83%	
Jiangsu Financial Leasing Corp. Ltd.	5 094	452	16	9	2033-07-25	1 000	6,81%	
Jiangsu Financial Leasing Corp. Ltd.	2 911	258		9	2033-07-25	1 000	6,81%	
Jiangsu Financial Leasing Corp. Ltd.	7 329	642		9	2033-08-09	1 000	6,81%	
Jiangsu Financial Leasing Corp. Ltd.	9 235	809		9	2033-08-09	1 000	6,81%	
Jiangsu Financial Leasing Corp. Ltd.	10 333	894		9	2033-09-06	1 000	6,81%	
Jiangsu Financial Leasing Corp. Ltd.	11 973	1 010		9	2033-11-18	1 000	6,81%	
Jiangsu Financial Leasing Corp. Ltd.	5 986	505		9	2033-11-18	1 000	6,81%	
Jiangsu Financial Leasing Corp. Ltd.	4 068	707		2	5	2029-12-25	1 000	6,81%
Jiangsu Financial Leasing Corp. Ltd.	42 096	6 506		38	7	2030-08-01	1 000	6,95%
Jiangsu Financial Leasing Corp. Ltd.	58 495	8 878			9	2032-10-01	1 000	6,95%
Jiangsu Financial Leasing Corp. Ltd.	13 416	1 837	4	7	2031-01-25	1 000	6,95%	
Jiangsu Financial Leasing Corp. Ltd.	26 295	3 326	11	7	2031-02-12	1 000	6,83%	
Jiangsu Financial Leasing Corp. Ltd.	2 855	345	5	7	2031-09-09	1 000	6,80%	
Jiangsu Financial Leasing Corp. Ltd.	7 463	874		7	2031-09-09	1 000	6,80%	
Jiangsu Financial Leasing Corp. Ltd.	4 520	522		7	2031-12-05	1 000	6,80%	
Jiangsu Financial Leasing Corp. Ltd.	7 986	922		6	7	2031-12-25	1 000	6,80%
Jiangsu Financial Leasing Corp. Ltd.	5 274	609		13	7	2031-12-25	1 000	6,80%
Haitong UniFortune Financial Leasing (Shanghai) Corporation	25 351	3 344	6	8	2031-10-01	100	6,00%	
Haitong UniFortune Financial Leasing (Shanghai) Corporation	23 914	3 200	6	8	2031-09-01	100	6,00%	
Haitong UniFortune Financial Leasing (Shanghai) Corporation	2 516	278	1	8	2032-03-19	100	6,00%	
Haitong UniFortune Financial Leasing (Shanghai) Corporation	87 896	11 651	17	8	2031-11-01	100	6,00%	

Leasingbolag	Kapital- skuld, TSEK	Varav kortfristig skuld, TSEK	Ställda säkerheter, MW	Återbetalnings- tid, år	Löper till och med	Återköps- option CNY	Ränte- sats
Yongying Financial Leasing Co., Ltd	6 857	779	2	8	2032-01-01	100	6,75%
Yongying Financial Leasing Co., Ltd	29 080	1 651	7	8	2032-12-01	100	6,50%
Yongying Financial Leasing Co., Ltd	32 344	3 787	8	8	2031-11-01	100	6,75%
Yongying Financial Leasing Co., Ltd	19 046	2 197	4	8	2031-12-20	100	6,75%
Agricultural Bank Financial Leasing Co., Ltd	21 858	2 301	4	10	2034-06-28	100	4,05%
Agricultural Bank Financial Leasing Co., Ltd	15 107	1 590	3	10	2034-06-28	100	4,05%
Agricultural Bank Financial Leasing Co., Ltd	23 196	2 442	4	10	2034-07-26	100	4,05%
Agricultural Bank Financial Leasing Co., Ltd	29 656	3 122	5	10	2034-07-26	100	4,05%
Agricultural Bank Financial Leasing Co., Ltd	39 345	4 142	8	10	2034-08-09	100	4,05%
Agricultural Bank Financial Leasing Co., Ltd	24 958	2 627	5	10	2034-09-06	100	4,05%
Agricultural Bank Financial Leasing Co., Ltd	41 107	4 327	9	10	2034-09-27	100	4,05%
Agricultural Bank Financial Leasing Co., Ltd	30 830	3 245	6	10	2034-10-25	100	4,05%
Agricultural Bank Financial Leasing Co., Ltd	34 794	3 663	10	10	2034-11-18	100	4,05%
Agricultural Bank Financial Leasing Co., Ltd	36 703	3 863	7	10	2034-06-19	100	4,05%
	<b>1 189 031</b>	<b>154 704</b>	<b>360</b>				

**Banklån i Kina**

ASRE har upptagit sex banklån, per 31 december 2024, enligt nedanstående specifikation. Kapitalskulden är i CNY, och beloppet nedan är omräknat enligt bokslutskurs per 31 december 2024. Dessa lån har tidigare löpande förlängts i intervall om sex till tolv månader, vilket vi även förväntar oss kommer att ske i samband med att nedan angivna förfallodagar. Alla lånen är utan säkerhet och kortfristiga.

Bank	Kapitalskuld SEK	Räntesats	Återbetalningsdag
China Zheshang Bank	15 067 400	5,70%	2025-04-25
China Merchant Bank	18 080 880	3,50%	2025-02-25
China Merchant Bank	12 053 920	3,85%	2025-02-25
Industrial and Commercial Bank of China	7 533 700	3,50%	2025-09-04
Hangzhou United Bank	15 067 400	4,50%	2025-04-24
Bank of Nanjing	7 533 700	3,50%	2025-10-23
	<b>75 337 000</b>		

**Övriga lån**

ASRE hade tre utestående lån till säljare av solcellsanläggningar i Kina som förvärvades 2018. Den återstående skulden om 1 032 TSEK har återbetalats under det fjärde kvartalet. De tre lånen hade en ränta på 10%, som utbetalades årligen

**Transaktioner med närstående**

Koncernen har låneskulder till dess huvudägare Soltech Energy Sweden AB (publ), om 29 291 TSEK, och Advanced Solar Power (Hangzhou) Inc., ("ASP"), om 28 118 TSEK. Räntan för lånen under 2024 har varit 3% respektive 0%. Upplupen ränta per bokslutsdatum är 5 492 TSEK respektive 1 638 TSEK. Kapitalskuld och upplupen ränta är i EUR respektive CNY, och beloppet ovan är per bokslutskurs per 31 december 2024. Under året har bolaget haft räntekostnad baserat på förfallna leverantörsskulder till ASP, med räntesatsen cirka 3%, totalt 2 323 TSEK. Samtliga transaktioner med närstående har skett på marknadsmässig grund. Följande närståendetransaktioner har ägt rum under verksamhetsåret.

Transaktionens art	Motpart	240101-241231	230101-231231
Köp av solpaneler	Advanced Solar Power (Hangzhou) Inc.	131 369	268 722
Köp av service	Advanced Solar Power (Hangzhou) Inc.	20 012	18 508
Debiterad ränta	Advanced Solar Power (Hangzhou) Inc.	2 323	3 205
Hyra kontor	Advanced Solar Power (Hangzhou) Inc.	0	48
Debiterad ränta	Soltech Energy Sweden AB (publ)	876	878
		<b>154 580</b>	<b>291 361</b>

*Leverantörsskulder, övriga kortfristiga skulder samt upplupna kostnader*

Per 31 december 2024 har koncernen utestående leverantörsskulder till ASP, om 374 MSEK, vilket utgör en löpande kredit som kan likställas med en "checkkredit". Av dessa 374 MSEK, är 119 MSEK förfallna leverantörsskulder, där ASP debiterar ränta.

I tillägg har koncernen upplupna kostnader för uppförande av nya projekt till ASP om 107 MSEK. Bolaget har dessutom ett lån till ASP om 30 MSEK, inklusive upplupen ränta, vilket beskrivs ovan. Originalbeloppen är i CNY, och beloppen är per bokslutskurs per 31 december 2024.

# Övrig information

## Gigasun-koncernen

Koncernredovisningen omfattar det svenska moderbolaget Gigasun AB (publ) ("Gigasun") samt de helägda dotterbolagen

- Advanced SolTech Renewable Energy (Hangzhou) Co., Ltd ("ASRE")
- Longrui Solar Energy (Suqian) Co., Ltd ("SQ")
- Suqian Ruiyan New Energy Co., Ltd ("RY")
- ST-Solar Holding AB

De kinesiska dotterbolagen är i sin tur moderbolag till lokala kinesiska bolag, etablerade i olika regioner i Kina.

Gigasun finansierar, äger och driver takmonterade solcellsanläggningar i Kina, genom de kinesiska dotterbolagen. Verksamheten grundades 2014 som joint venture mellan svenska Soltech Energy Sweden AB och den kinesiska solpanelstillverkaren Advanced Solar Power Hangzhou Inc. Moderbolagets verksamhet är att bedriva finansiering av koncernens solcellsanläggningar i Kina. ST-Solar Holding förvaltar koncernens personaloptioner.

## Risker

Allt företagande och ägande av aktier är förenat med ett risktagande och verksamheten i Gigasun utgör därvid inget undantag. Vid en bedömning av bolaget är det av vikt att beakta ett antal riskfaktorer, se bolagets årsredovisning 2023 för en mer utförlig beskrivning av koncernens risker.

## Aktien och ägare

Aktierna är upptagna till handel på Nasdaq OMX Stockholm, First North Growth Market. Antalet aktier uppgick per 31 december 2024 till 57 197 225. Utspädningseffekten beror på optionsprogrammen enligt beskrivning nedan.

Antalet aktier	240101-241231	230101-231231
Vid årets ingång	57 197 225	39 640 390
Nyemission	0	17 556 835
<b>Vid periodens utgång</b>	<b>57 197 225</b>	<b>57 197 225</b>

Genomsnitt antal aktier	240101-241231	230101-231231
Före utspädning	57 197 225	46 932 241
Efter utspädning	59 721 773	48 869 618

## Bolagets största ägare per 31 december 2024 är:

Bolagets största ägare är:	Antal aktier	Kapitalandel	Röstandel
SolTech Energy Sweden AB (publ.)	17 401 830	30,42%	30,42%
Advanced Solar Power Hangzhou Inc.	16 743 940	29,27%	29,27%
Isac Brandberg AB	2 016 665	3,53%	3,53%
The World We Want Foundation	1 580 767	2,76%	2,76%
Nordnet Pensionsförsäkring AB	1 196 580	2,09%	2,09%
Övriga	18 257 443	31,92%	31,92%
	<b>57 197 225</b>	<b>100,00%</b>	<b>100,00%</b>



Optionsprogram	Beslutat år	Antal optioner	Antal aktier	Teckningsperiod	Teckningskurs, SEK	Målgrupp
LTIP 2024/2026 I	2024	1 354 671	1 354 671	261115-261130	5,60	Anställda
LTIP 2024/2026 II	2024	1 655 709	1 655 709	261115-261130	5,60	Styrelseledamöter
		<b>3 010 380</b>	<b>3 010 380</b>			

#### Optionsprogram

Den 12 juni 2024 fattade bolagsstämman beslut om två nya teckningsoptionsprogram, enligt tabellen ovan. Per den 31 december 2024 är det totala antalet teckningsoptioner som har emitterats i teckningsoptionsprogrammen motsvarande 5 procent av aktiekapitalet. Genom detta uppstår en potentiell utspädningseffekt om 5 procent av aktiekapitalet efter emissionens genomförande.

#### Bolagsstyrning

Gigasun AB (publ) är ett svenskt publikt aktiebolag. Bolaget är bildat i Sverige och registrerades hos Bolagsverket 2016-03-30 och har bedrivit verksamhet sedan dess. Bolaget följer Aktiebolagslagens regler (2005:551) samt övriga tillämpliga lagar och förordningar i Stockholm, Sverige där bolaget har sitt säte. Utöver detta tillämpar bolaget svensk och internationell redovisningslagstiftning som säkerställer att den finansiella rapporteringen uppfyller de krav som ställs.

Till grund för bolagets verksamhet ligger bolagsordningen. Föremålet för bolagets verksamhet är bedriva finansiering av koncernens solenergianläggningar, dock inte sådan verksamhet som avses i lagen om bank- och finansieringsrörelse samt därmed förenlig verksamhet.

För mer information, se Årsredovisningen 2023, avsnitt "Bolagsstyrning".

#### Hållbarhet

##### Miljöansvar

Gigasun ska erbjuda miljöanpassade produkter och tjänster som är producerade med minsta möjliga resurs- och energiåtgång samt med låg miljöpåverkan. Samtliga solceller som ägs av bolaget samlas in för återvinning när de är förbrukade. Klok resurshantering är ett ledord inom Gigasun och stort fokus läggs på resursanvändning oavsett om det gäller energi, lokaler, avfall, resor eller transporter och att utifrån rimliga insatser reducera dessa. Gigasun arbetar systematiskt och förebygger nedsmutsning genom ett målinriktat miljöarbete som är en integrerad del i Gigasuns kultur. Gällande miljökrav tillsammans med miljöaspekter och miljömål utgör grunden för vårt arbete.

##### Socialt ansvar

Gigasun ska värna om företagets intressenters och samarbetspartners integritet och hanterar information så att den skyddas och förvaltas på ett ansvarsfullt sätt. Vi har ett tydligt hållbarhetsfokus och vi arbetar för att också våra samarbetspartners förväntas dela våra värderingar och vår uppförandekod. Det är genom medarbetarnas engagemang, utveckling och kompetens som vi skapar en kultur där vi och våra partners trivs. Som arbetsgivare tar vi vårt ansvar genom att erbjuda varje anställd ett utvecklande och ansvarsfullt arbete.

#### Övrigt

Mångfald berikar och vi arbetar därför aktivt med mångfald och jämställdhetsfrågor. Vi stödjer och följer principerna i FN-initiativet Global Compact.

#### Framtidsutsikter

Alla framåtriktade uttalanden i denna rapport baseras på bolagets bästa bedömning vid tidpunkten för rapporten. Sådana uttalanden innehåller som alla framtidsbedömningar risker och osäkerheter, vilket kan innebära att verkligt utfall blir annorlunda. Utöver vad som krävs enligt gällande lagstiftning gäller framåtblickande uttalanden endast den dag de framförs och bolaget åtar sig inte att uppdatera dessa mot bakgrund av ny information eller framtida händelser.

#### Revisorsgranskning

Denna rapport har inte varit föremål för granskning av bolagets revisorer.

#### IR-kalender

- Delårsrapport Q1 2025, 15 maj 2025
- Delårsrapport Q2 2025, 25 augusti 2025
- Delårsrapport Q3 2025, 13 november 2025
- Bokslutskommuniké Q4 2025, 12 februari 2026

Styrelsen bedömer löpande koncernens kort- och långsiktiga likviditetsbehov för fortsatt drift och utveckling av verksamheten utifrån den strategiska inriktning som beslutats.

Styrelsen och verkställande direktören försäkrar att bokslutskommunikén ger en rättvisande översikt av moderbolagets och koncernens verksamhet, ställning och resultat samt beskriver väsentliga risker och osäkerhetsfaktorer som moderbolaget och koncernen står inför.

# Styrelsens underskrift

**Frederic Telander**  
Arbetande styrelseordförande

**Stefan Ölander**  
Styrelseledamot

**Ben Wu**  
Styrelseledamot

**Gang Bao**  
Styrelseledamot

**Patrick de Muynck**  
Styrelseledamot

**Max Metelius**  
VD

Stockholm, 19 februari 2025

## För vidare information, kontakta:

Max Metelius  
VD Gigasun  
Tel: 072-316 0444  
Epost: max.metelius@gigasun.se

Stefan Salomonsson  
CFO Gigasun  
Tel: 070-220 8000  
Epost: stefan.salomonsson@gigasun.se

*Certified adviser*  
FNCA, Box 5807  
102 48 Stockholm  
E-mail: info@fnca.se

# Koncernens resultaträkning

Belopp i TSEK	241001-241231	231001-231231	240101-241231	230101-231231
Nettoomsättning	35 475	38 166	184 795	178 388
Övriga rörelseintäkter	6 810	8 998	33 469	40 676
<b>Summa intäkter</b>	<b>42 285</b>	<b>47 164</b>	<b>218 264</b>	<b>219 064</b>
<b>Rörelsens kostnader</b>				
Övriga externa kostnader	-15 657	-10 952	-56 287	-53 014
Personalkostnader	-2 033	-5 465	-16 217	-19 306
Av- och nedskrivningar	-23 743	-18 425	-85 083	-74 567
<b>Summa rörelsens kostnader</b>	<b>-41 433</b>	<b>-34 842</b>	<b>-157 587</b>	<b>-146 887</b>
<b>Rörelseresultat</b>	<b>852</b>	<b>12 323</b>	<b>60 677</b>	<b>72 178</b>
<b>Resultat från finansiella poster</b>				
Ränteintäkter och liknande resultatposter	75	27	296	128
Räntekostnader och liknande resultatposter	-23 345	-19 245	-88 658	-120 871
Valutadifferens	1 508	-667	1 758	-29 351
<b>Resultat efter finansiella poster</b>	<b>-20 910</b>	<b>-7 562</b>	<b>-25 927</b>	<b>-77 916</b>
<b>Skatt på årets resultat</b>	<b>-7 709</b>	<b>1 077</b>	<b>-7 017</b>	<b>1 653</b>
<b>Periodens resultat</b>	<b>-28 619</b>	<b>-6 485</b>	<b>-32 944</b>	<b>-76 263</b>
Hänförligt till moderbolagets ägare	-28 619	-6 486	-32 944	-76 136
Minoritetsintresse	0	1	0	-127
Periodens resultat per aktie före utspädning, SEK	-0,50	-0,11	-0,58	-1,62
Periodens resultat per aktie efter utspädning, SEK	-0,50	-0,11	-0,58	-1,62
Vägt genomsnittligt antal utestående stamaktier	57 197 225	56 863 057	57 197 225	46 932 241
Vägt genomsnittligt antal utestående stamaktier efter utspädning	60 207 605	58 800 434	59 721 773	48 869 618

# Koncernens balansräkning

Belopp i TSEK	2024-12-31	2023-12-31
<b>TILLGÅNGAR</b>		
<b>Anläggningstillgångar</b>		
<b>Immateriella anläggningstillgångar</b>		
Kundkontrakt	39 868	39 958
<b>Summa immateriella anläggningstillgångar</b>	<b>39 868</b>	<b>39 958</b>
<b>Materiella anläggningstillgångar</b>		
Solenergianläggningar	2 028 264	1 650 984
Solenergianläggningar under uppförande	91 994	136 135
Övriga materiella anläggningstillgångar	2 983	2 120
<b>Summa materiella anläggningstillgångar</b>	<b>2 123 241</b>	<b>1 789 238</b>
<b>Finansiella anläggningstillgångar</b>		
Andra långfristiga fordringar	55 177	52 633
Uppskjuten skattefordran	15 510	16 895
<b>Summa finansiella anläggningstillgångar</b>	<b>70 687</b>	<b>69 528</b>
<b>Summa anläggningstillgångar</b>	<b>2 233 795</b>	<b>1 898 725</b>
<b>Omsättningstillgångar</b>		
<b>Kortfristiga fordringar</b>		
Kundfordringar	44 574	40 971
Varulager	22 733	0
Övriga fordringar	51 878	14 993
Förtutbetalda kostnader och upplupna intäkter	85 222	59 697
<b>Summa kortfristiga fordringar</b>	<b>204 408</b>	<b>115 660</b>
<b>Kassa och bank</b>		
Kassa och bank	89 889	19 143
<b>Summa kassa och bank</b>	<b>89 889</b>	<b>19 143</b>
<b>Summa omsättningstillgångar</b>	<b>294 297</b>	<b>134 803</b>
<b>SUMMA TILLGÅNGAR</b>	<b>2 528 093</b>	<b>2 033 528</b>

# Koncernens balansräkning forts.

Belopp i TSEK	2024-12-31	2023-12-31
<b>EGET KAPITAL OCH SKULDER</b>		
<b>Eget kapital</b>		
Aktiekapital	11 439	11 439
Pågående nyemission	0	0
Övrigt tillskjutet eget kapital	736 541	736 541
Annat eget kapital inklusive periodens resultat	-170 644	-178 268
<i>Eget kapital hänförligt till:</i>		
<i>Moderbolagets ägare:</i>	577 336	569 713
<i>Minoritetsintresse:</i>	0	0
<b>Summa eget kapital</b>	<b>577 336</b>	<b>569 713</b>
<b>Avsättningar</b>		
Uppskjuten skatt	27 306	21 109
<b>Summa avsättningar</b>	<b>27 306</b>	<b>21 109</b>
<b>Långfristiga skulder</b>		
Skulder till kreditinstitut	1 034 327	800 041
<b>Summa långfristiga skulder</b>	<b>1 034 327</b>	<b>800 041</b>
<b>Kortfristiga skulder</b>		
Skulder till kreditinstitut	219 977	159 039
Obligationslån	70 370	70 370
Leverantörsskulder	407 841	246 546
Skatteskulder	614	891
Övriga skulder	73 848	103 238
Upplupna kostnader och förutbetalda intäkter	116 473	62 581
<b>Summa kortfristiga skulder</b>	<b>889 123</b>	<b>642 665</b>
<b>SUMMA EGET KAPITAL OCH SKULDER</b>	<b>2 528 093</b>	<b>2 033 528</b>

# Förändringar i eget kapital

240101-241231				Balanserade vinstmedel inklusive periodens resultat	Summa	Innehav utan bestämmande inflytande	Totalt eget kapital
Belopp i TSEK	Aktie kapital	Övrigt till- skjutet eget kapital	Omräknings reserv				
Vid periodens början	11 439	736 541	33 528	-211 796	569 713	0	569 713
Årets resultat	0	0	0	-32 944	-32 944	0	-32 944
Omräkningsdifferenser	0	0	40 566	0	40 566	0	40 566
Nyemission	0	0	0	0	0	0	0
Emissionskostnader	0	0	0	0	0	0	0
Transaktioner med minoritetsägare	0	0	0	0	0	0	0
<b>Vid periodens slut</b>	<b>11 439</b>	<b>736 541</b>	<b>74 094</b>	<b>-244 739</b>	<b>577 336</b>	<b>0</b>	<b>577 336</b>

230101-231231				Balanserade vinstmedel inklusive periodens resultat	Summa	Innehav utan bestämmande inflytande	Totalt eget kapital
Belopp i TSEK	Aktie kapital	Övrigt till- skjutet eget kapital	Omräknings reserv				
Vid periodens början	7 928	569 427	72 330	-135 660	514 025	6 885	520 910
Årets resultat	0	0	0	-76 136	-76 136	-127	-76 263
Omräkningsdifferenser	0	0	-38 802	0	-38 802	-398	-39 200
Nyemission	3 511	172 057	0	0	175 568	0	175 568
Emissionskostnader	0	-5 971	0	0	-5 971	0	-5 971
Transaktioner med minoritetsägare	0	1 028	0	0	1 028	-6 360	-5 332
<b>Vid periodens slut</b>	<b>11 439</b>	<b>736 541</b>	<b>33 528</b>	<b>-211 796</b>	<b>569 713</b>	<b>0</b>	<b>569 713</b>

# Kassaflöde

Belopp i TSEK	241001-241231	231001-231231	240101-241231	230101-231231
<b>Kassaflöde från den löpande verksamheten</b>				
Rörelseresultat före finansiella poster	852	12 323	60 677	72 178
Justering för av- och nedskrivningar	23 743	18 425	85 083	74 567
Justering för övriga poster som inte ingår i kassaflödet, m.m.	-22 615	53 388	-25 286	30 113
	<b>1 981</b>	<b>84 135</b>	<b>120 474</b>	<b>176 857</b>
Erhållen ränta	75	27	296	128
Erlagd ränta	-22 375	-38 557	-93 528	-165 788
Betald inkomstskatt	-1	1	-228	-208
	<b>-22 301</b>	<b>-38 529</b>	<b>-93 460</b>	<b>-165 868</b>
Ökning/minskning kundfordringar	3 974	6 241	-872	-7 146
Ökning/minskning varulager	-14 915	0	-18 218	0
Ökning/minskning övriga kortfristiga fordringar	-5 968	-5 142	-43 321	-14 138
Ökning/minskning leverantörsskulder	-24 997	-43 260	146 723	34 365
Ökning/minskning övriga kortfristiga rörelseskulder	22 708	3 236	22 459	5 317
<b>Kassaflöde från förändring av rörelsekapital</b>	<b>-19 199</b>	<b>-38 924</b>	<b>106 771</b>	<b>18 399</b>
<b>Kassaflöde från den löpande verksamheten</b>	<b>-39 519</b>	<b>6 682</b>	<b>133 785</b>	<b>29 388</b>

# Kassaflöde forts.

Belopp i TSEK	241001-241231	231001-231231	240101-241231	230101-231231
<b>Investeringsverksamheten</b>				
Investeringar i materiella anläggningstillgångar	-81 765	-153 098	-301 699	-248 303
Placeringar i övriga finansiella anläggningstillgångar	17 220	-7 068	12 073	-9 242
<b>Kassaflöde från investeringsverksamheten</b>	<b>-64 545</b>	<b>-160 166</b>	<b>-289 625</b>	<b>-257 545</b>
<b>Finansieringsverksamheten</b>				
Emission	0	0	0	175 566
Emissionskostnader	0	-66	0	-5 971
Upptagna lån, nettolikvid	207 029	128 554	583 471	1 015 398
Återbetalning lån, nettolikvid	-109 141	-9 192	-359 326	-992 333
Transaktioner med minoritetsägare	0	-926	0	-5 714
<b>Kassaflöde från finansieringsverksamheten</b>	<b>97 888</b>	<b>118 369</b>	<b>224 145</b>	<b>186 945</b>
<b>Periodens kassaflöde</b>	<b>-6 176</b>	<b>-35 114</b>	<b>68 305</b>	<b>-41 211</b>
Omräkningsdifferens i likvida medel	3 423	-368	2 442	-440
Likvida medel vid periodens början	92 642	54 625	19 142	60 794
Likvida medel vid periodens slut	89 889	19 142	89 889	19 142



# Moderbolagets resultaträkning

Belopp i TSEK	241001-241231	231001-231231	240101-241231	230101-231231
<b>Rörelseintäkter</b>				
Nettoomsättning	3 780	997	7 349	3 966
Övriga rörelseintäkter	0	0	0	0
<b>Summa intäkter</b>	<b>3 780</b>	<b>997</b>	<b>7 349</b>	<b>3 966</b>
<b>Rörelsens kostnader</b>				
Övriga externa kostnader	-954	-1 812	-3 828	-12 893
Personalkostnader	-633	-3 830	-10 997	-14 103
Av- och nedskrivningar	-5	-5	-20	-16
<b>Summa rörelsens kostnader</b>	<b>-1 592</b>	<b>-5 647</b>	<b>-14 845</b>	<b>-27 012</b>
<b>Rörelseresultat</b>	<b>2 187</b>	<b>-4 650</b>	<b>-7 496</b>	<b>-23 046</b>
<b>Resultat från finansiella poster</b>				
Ränteintäkter och liknande resultatposter	23	13	185	38 980
Räntekostnader och liknande resultatposter	-2 417	-1 946	-8 713	-65 828
Valutadifferens	170	-349	434	20 173
<b>Resultat efter finansiella poster</b>	<b>-36</b>	<b>-6 932</b>	<b>-15 590</b>	<b>-29 721</b>
Koncernbidrag	42	49	42	49
<b>Resultat före skatt</b>	<b>6</b>	<b>-6 883</b>	<b>-15 548</b>	<b>-29 672</b>
Skatt på årets resultat	0	0	0	0
<b>Periodens resultat</b>	<b>6</b>	<b>-6 883</b>	<b>-15 548</b>	<b>-29 672</b>

# Moderbolagets balansräkning

Belopp i TSEK	2024-12-31	2023-12-31
<b>TILLGÅNGAR</b>		
<b>Anläggningstillgångar</b>		
<b>Materiella anläggningstillgångar</b>		
Övriga materiella anläggningstillgångar	37	57
<b>Summa materiella anläggningstillgångar</b>	<b>37</b>	<b>57</b>
<b>Finansiella anläggningstillgångar</b>		
Andelar i koncernföretag	715 788	715 788
Fordringar hos koncernföretag	43 667	42 182
<b>Summa finansiella anläggningstillgångar</b>	<b>759 455</b>	<b>757 971</b>
<b>Summa anläggningstillgångar</b>	<b>759 492</b>	<b>758 028</b>
<b>Omsättningstillgångar</b>		
<b>Kortfristiga fordringar</b>		
Fordringar hos koncernföretag	1 461	4 169
Övriga fordringar	972	761
Förutbetalda kostnader och upplupna intäkter	703	496
<b>Summa kortfristiga fordringar</b>	<b>3 136</b>	<b>5 426</b>
<b>Kassa och bank</b>		
Kassa och bank	2 425	13 972
<b>Summa kassa och bank</b>	<b>2 425</b>	<b>13 972</b>
<b>Summa omsättningstillgångar</b>	<b>5 561</b>	<b>19 399</b>
<b>SUMMA TILLGÅNGAR</b>	<b>765 053</b>	<b>777 427</b>

# Moderbolagets balansräkning forts.

Belopp i TSEK	2024-12-31	2023-12-31
<b>EGET KAPITAL OCH SKULDER</b>		
<b>Eget kapital</b>		
<i>Bundet eget kapital</i>		
Aktiekapital	11 439	11 439
<i>Fritt eget kapital</i>		
Överkursfond	749 867	749 867
Balanserat resultat	-96 928	-67 256
Periodens resultat	-15 548	-29 672
<b>Summa eget kapital</b>	<b>648 830</b>	<b>664 378</b>
<b>Långfristiga skulder</b>		
Övriga långfristiga skulder	0	0
<b>Summa långfristiga skulder</b>	<b>0</b>	<b>0</b>
<b>Kortfristiga skulder</b>		
Obligationslån	70 370	70 370
Leverantörsskulder	540	512
Övriga skulder	37 267	35 234
Upplupna kostnader och förutbetalda intäkter	8 046	6 933
<b>Summa kortfristiga skulder</b>	<b>116 052</b>	<b>113 049</b>
<b>SUMMA EGET KAPITAL OCH SKULDER</b>	<b>765 053</b>	<b>777 427</b>

# Noter

## Not 1. Redovisnings- och värderingsprinciper

### Allmänna redovisningsprinciper

Rapporten och koncernredovisning har upprättats i enlighet med årsredovisningslagen (1995:1554) och Bokföringsnämndens allmänna råd BFNA 2012:1 Årsredovisning och koncernredovisning ("K3").

Redovisningsprinciperna är oförändrade jämfört med föregående år. Delårsrapporten anges i tusentals kronor (TSEK) om inget annat anges. Avrundningsfel kan förekomma. Moderbolagets redovisningsvaluta är svenska kronor, som även utgör redovisningsvaluta för koncernen.

Samma redovisningsprinciper och beräkningsgrunder som i senaste årsredovisningen har tillämpats, förutom nedan.

### Materiella anläggningstillgångar

Materiella anläggningstillgångar redovisas till anskaffningsvärdet minskat med ackumulerade avskrivningar och eventuella nedskrivningar. Anskaffningsvärdet består av inköpspriset, utgifter som är direkt hänförliga till förvärvet för att bringa den på plats och i skick att användas samt uppskattade utgifter för nedmontering och bortforsling av tillgången och återställande av plats där den finns. Tillkommande utgifter inkluderas endast i tillgången eller redovisas som en separat tillgång, när det är sannolikt att framtida ekonomiska fördelar som är förknippade med posten kommer att tillfalla koncernen och att anskaffningsvärdet för densamma kan mätas på ett tillförlitligt sätt. Alla övriga kostnader för reparationer och underhåll samt

tillkommande utgifter redovisas i resultaträkningen i den period då de uppkommer.

Följande avskrivningstider tillämpas:

- Motorfordon 4–5 år
- Solenergianläggningar 20–25 år
- Övriga inventarier 3–5 år

Gällande koncernens lånefinansiering med leasingbolag, har koncernen sålt materiella anläggningstillgångarna till respektive leasingbolag. Fortsatt har koncernen ansvar för bland annat drift, försäkring och fakturering. Dessutom finns en återköpsklausul till ett symboliskt värde efter låneavtalets utgång. Koncernen har därför inte sett den legala försäljningen av solcellsanläggningarna som redovisningsmässig försäljning. Redovisningsmässigt är dessa solcellsanläggningar fortsatt redovisade som materiella anläggningstillgångar, med avskrivningar enligt plan. Gällande lån från leasingbolagen, se "låneskulder och leverantörsskulder".

### Låneskulder och leverantörsskulder

Låneskulder redovisas initialt till anskaffningsvärde efter avdrag för transaktionskostnader (upplupet anskaffningsvärde). Skiljer sig det redovisade beloppet från det belopp som ska återbetalas vid förfallotidpunkten periodiseras mellanskillnaden som räntekostnad över lånets löptid med hjälp av instrumentets effektivränta. Härigenom överensstämmer vid förfallotidpunkten det redovisade beloppet och det belopp som ska återbetalas.

Gällande lån från leasingbolag, skall den del av lånet som skall amorteras inom 12 månader från rapportdatum klassificeras som kortfristig, medan resterande belopp klassificeras som långfristigt. Kostnader för upptagande av långfristiga låneskulder periodiseras över lånets löptid.

Kortfristiga leverantörsskulder redovisas till anskaffningsvärde.

## Not 2. Uppskattningar och bedömningar

Uppskattningar och bedömningar utvärderas löpande och baseras på historisk erfarenhet och andra faktorer, inklusive förväntningar på framtida händelser som anses rimliga under rådande förhållanden. De uppskattningar för redovisningsändamål som blir följden av dessa kommer, definitionsmässigt, sällan att motsvara det verkliga resultatet.

Samma uppskattningar och antaganden som i senaste årsredovisningen har tillämpats, förutom antagande om fortsatt drift.

### Antagande om fortsatt drift

En grundläggande redovisningsprincip är den så kallade principen om fortsatt drift ("going concern") där moderbolagets och koncernens finansiella rapporter upprättas utifrån antagandet om fortsatt drift av verksamheten.

Under juni 2024 ingick bolaget ett avtal gällande en omfinansiering på ca 870 MSEK (CNY 600 MCNY). Kapitalet kommer huvudsakligen att användas för att återbetala sale and leaseback-faciliteten med JiangSu Financial Leasing Co., Ltd. Den nya strukturen för refinansieringen innefattar en försäljning av en portfölj solcellsanläggningar med en kapacitet på 250 MW. Betalningarna kommer att ske i lika stora belopp bestående av amortering och ränta under tio år, med en rörlig årlig ränta på 4,05%. Gigasun har i slutet av 10-årsperioden en återköpsrätt för de sålda solcellsanläggningarna till ett pris av 100 CNY (cirka 150 SEK). Den överenskomna refinansieringen har påbörjats och förväntas pågå under hela 2025.

Under juli 2024 har den sista utestående obligationen SOLT4 förlängts, i enligt med bolagets begäran, vilket innebär att sista dag för återbetalning av obligationen flyttas fram till den 8 november 2025.

Baserat på det finansieringsarbete som genomförts anser ledningen och styrelsen att ny finansiering kan säkerställas under 2025, för bolagets fortsatta drift och tillväxt.

Viktiga parametrar i denna bedömning har bedömts vara finansieringsbehov utifrån likviditetsprognoser, pågående arbete med nya finansärer samt bolagets nuvarande och förväntade resultatutveckling under året. Om bolaget inte lyckas med ny finansiering, bedömer bolaget att det finns en väsentlig osäkerhet gällande fortsatt drift i nuvarande form.

### Not 3. Definition av nyckeltal

#### Nettoomsättning

Intäkter relaterade till försäljning av el till kunder och elnätet. Netto moms och eventuella rabatter. Måttet används eftersom det visar bolagets intäkter från elförsäljning från egna solcellsanläggningar.

#### Övriga rörelseintäkter

Huvudsakligen intäkter relaterade till subsidier. I mindre utsträckning även andra intäkter såsom investeringsbidrag från kinesiska myndigheter, försäkringsersättningar och vidareförsäljning av inköpt el. Måttet används eftersom det visar bolagets intäkter från subsidier och andra inkomster än direkt elförsäljning från egna solcellsanläggningar.

#### Nettoomsättning som andel av summa intäkter, %

Nettoomsättning som andel av summa intäkter. Måttet används för att hjälpa till att bedöma bolagets beroende av elförsäljning i förhållande till andra rörelseintäkter, särskilt subventioner.

Belopp i TSEK	241001- 241231	231001- 231231	240101- 241231	230101- 231231
Nettoomsättning	35 475	38 166	184 795	178 388
Summa intäkter	42 285	47 164	218 264	219 064
	84%	81%	85%	81%

#### Bruttovinst

Summa intäkter med avdrag för kostnader direkt hänförliga till bolagets solcellsanläggningar. De direkta kostnaderna består bland annat av underhåll, takhyra och försäkring. Måttet används för att följa upp direkt lönsamhet på projektnivå.

Belopp i TSEK	241001- 241231	231001- 231231	240101- 241231	230101- 231231
Summa intäkter	42 285	47 164	218 264	219 064
Direkta kostnader	11 181	7 748	39 045	32 632
Bruttovinst	31 104	39 416	179 219	186 432

#### Bruttomarginal%

Bruttovinst i procent av summa intäkter. Måttet används för att följa upp direkt lönsamhet vi förhållande till summa intäkter.

Belopp i TSEK	241001- 241231	231001- 231231	240101- 241231	230101- 231231
Bruttovinst	31 104	39 416	179 219	186 432
Summa intäkter	42 285	47 164	218 264	219 064
Bruttomarginal%	74%	84%	82%	85%

#### EBITDA

Rörelseresultat före avskrivningar, nedskrivningar, finansiella poster och skatter. Måttet används för att följa upp verksamhetens resultat genererat av den löpande verksamheten och underlättar jämförelser av lönsamhet mellan olika bolag och branscher.

Belopp i TSEK	241001- 241231	231001- 231231	240101- 241231	230101- 231231
Rörelseresultat	852	12 323	60 677	72 178
Av- och nedskrivningar	23 743	18 425	85 083	74 567
EBITDA	24 596	30 747	145 760	146 744

#### EBITDA%

EBITDA i procent av summa intäkter. Måttet används eftersom det visar verksamhetens lönsamhet över tid, oberoende av finansiering, nedskrivningar och avskrivningar.

Belopp i TSEK	241001- 241231	231001- 231231	240101- 241231	230101- 231231
EBITDA	24 596	30 747	145 760	146 744
Summa intäkter	42 285	47 164	218 264	219 064
EBITDA%	58%	65%	67%	67%

**Rörelseresultat (EBIT)**

Resultat före finansiella poster och skatter. Måttet används eftersom det ger en översikt över verksamhetens lönsamhet.

**EBIT%**

Resultat före räntor och skatter i procent av summa intäkter. Måttet används eftersom det visar verksamhetens lönsamhet över tid.

Belopp i TSEK	241001- 241231	231001- 231231	240101- 241231	230101- 231231
Rörelseresultat	852	12 323	60 677	72 178
Summa intäkter	42 285	47 164	218 264	219 064
<b>EBIT%</b>	<b>2%</b>	<b>26%</b>	<b>28%</b>	<b>33%</b>

**Räntekostnader**

Räntekostnader och liknande resultatposter exklusive kostnadsföring av periodiserade lånekostnader, skatter relaterade till koncerninterna betalningar och källskatt på koncerninterna betalningar från Kina. Måttet används eftersom det möjliggör för bedömning av huruvida bolaget kan uppfylla åtagandena enligt sina låneavtal.

Belopp i TSEK	241001- 241231	231001- 231231	240101- 241231	230101- 231231
Räntekostnader och liknande resultatposter	23 345	19 245	88 658	120 871
Kinesisk källskatt, moms och andra skatter	871	9	2 611	9 596
Kostnadsföring av periodiserade lånekostnader	443	434	1 882	8 989
<b>Räntekostnader</b>	<b>22 031</b>	<b>18 802</b>	<b>84 165</b>	<b>102 286</b>

**Kostnadsföring av periodiserade lånekostnader**

I posten "Räntekostnader och liknande resultatposter" ingår denna post som en del och visar kostnaden för periodiserade lånekostnader hänförliga till bland annat leasing- och obligationslån. Måttet används eftersom det visar bolagets upplåningskostnader relaterade till räntebärande skulder (exklusive räntekostnader).

Belopp i TSEK	241001- 241231	231001- 231231	240101- 241231	230101- 231231
Räntekostnader och liknande resultatposter	23 345	19 245	88 658	120 871
Räntekostnader	22 031	18 802	84 165	102 286
Kinesisk källskatt, moms och andra skatter	871	9	2 611	9 596
<b>Kostnadsföring av periodiserade lånekostnader</b>	<b>443</b>	<b>434</b>	<b>1 882</b>	<b>8 989</b>

**Resultat per aktie**

Koncernens resultat efter skatt dividerat med vägt genomsnittligt antal aktier i perioden.

**Räntebärande skulder**

Summan av kortfristiga och långfristiga delar av obligationslån, skulder till kreditinstitut, skulder till Koncernbolag och övriga långfristiga räntebärande skulder. Måttet används eftersom det visar bolagets räntebärande skuldsättning, brutto.

Belopp i TSEK	2024-12-31	2023-12-31
<b>Kortfristiga räntebärande skulder</b>		
- Banklån i Kina	75 337	50 879
- Lån Soltech Energy Sweden AB	29 291	28 295
- Lån privata investerare Kina	0	11 416
- Förfallna leverantörsskulder Advanced Solar Power (Hangzhou) Inc	119 032	67 838
- JS leasing	96 495	93 758
- HT leasing	18 473	8 838
- YY leasing	8 415	5 233
- Agri leasing	31 321	0
- Obligationslån	70 370	70 370
<b>Summa kortfristiga räntebärande skulder</b>	<b>448 734</b>	<b>336 628</b>
<b>Långfristiga räntebärande skulder</b>		
- JS leasing	567 980	657 844
- HT leasing	121 203	93 994
- YY leasing	78 912	48 203
- Agri leasing	266 232	0
<b>Summa långfristiga räntebärande skulder</b>	<b>1 034 327</b>	<b>800 041</b>
<b>Summa räntebärande skulder</b>	<b>1 483 061</b>	<b>1 136 669</b>

**Räntebärande nettoskuld**

Räntebärande skulder minus kassa och bank. Måttet används eftersom det visar bolagets räntebärande skuldsättning, brutto. Måttet används eftersom det möjliggör bedömning av huruvida bolaget har en lämplig finansieringsstruktur och kan uppfylla åtagandena enligt sina låneavtal.

Belopp i TSEK	2024-12-31	2023-12-31
Räntebärande skulder	1 483 061	1 136 669
Kassa och bank	-89 889	-19 143
<b>Nettoskuld</b>	<b>1 393 172</b>	<b>1 117 526</b>

**Soliditet**

Eget kapital i förhållande till balansomslutning, uttryckt i procent. Måttet beräknas på utgående balans för respektive period. Måttet används eftersom det hjälper till att bedöma bolagets finansiella stabilitet.

Belopp i TSEK	2024-12-31	2023-12-31
Eget kapital	577 336	569 713
Balansomslutning	2 528 093	2 033 528
<b>Soliditet</b>	<b>23%</b>	<b>28%</b>

**Soliditet, rullande 12 månader**

Eget kapital i förhållande till balansomslutning, uttryckt i procent. Måttet beräknas på genomsnittet för utgående balans för de senaste 4 kvartalen. Måttet används eftersom det hjälper till att bedöma bolagets finansiella stabilitet.

Belopp i TSEK	2024-12-31	2023-12-31
Eget kapital 2023-03-31	0	488 685
Eget kapital 2023-06-30	0	471 536
Eget kapital 2023-09-30	0	608 919
Eget kapital 2023-12-31	0	569 713
Eget kapital 2024-03-31	580 591	0
Eget kapital 2024-06-30	580 730	0
Eget kapital 2024-09-30	576 651	0
Eget kapital 2024-12-31	577 336	0
Balansomslutning 2023-03-31	0	1 983 224
Balansomslutning 2023-06-30	0	2 005 599
Balansomslutning 2023-09-30	0	2 020 199
Balansomslutning 2023-12-31	0	2 033 528
Balansomslutning 2024-03-31	2 128 319	0
Balansomslutning 2024-06-30	2 159 474	0
Balansomslutning 2024-09-30	2 264 947	0
Balansomslutning 2024-12-31	2 528 093	0
<b>Soliditet, rullande 12 mån</b>	<b>25%</b>	<b>27%</b>

**Installerad kapacitet, MW**

Maximal mängd el som alla operativa solcellsanläggningar i bolagets portfölj kan producera, uttryckt i megawatt. Måttet används eftersom det hjälper till att bedöma bolagets intjäningsförmåga.

**Producerad elektricitet, miljoner kWh**

El genererad av alla solcellsanläggningar i Gigasun:s portfölj och som sålts till kunder under perioden, uttryckt i miljoner kilowattimmar. Måttet används eftersom det möjliggör för jämförelse av sålda volymer över tid, då bolagets kunder faktureras per kWh nyttjad elektricitet.

**Minskning av CO2-relaterade utsläpp, ton**

Producerad el multiplicerad med sparad CO2-utsläpp per kWh. Måttet används eftersom det visar bolagets miljönytta.

**Ingångna avtal, MW**

Planerad installerad kapacitet för alla bundna åtaganden i bolagets projekt-pipeline. Måttet används eftersom det hjälper till att bedöma bolagets framtida intjäningsförmåga och erforderliga investeringar för dess projekt-pipeline i närtid.

**Genomsnittlig återstående kontraktstid, år**

Genomsnittlig återstående kontraktstid enligt Energiköpsavtal för alla bolagets installerade solcellsanläggningar. Måttet används eftersom det hjälper till att bedöma det återstående kontraktsvärdet i bolagets portfölj av solcellsanläggningar.

Gigasun