

Q2 Kvartalsrapport iZafe



Höjdpunkter under andra kvartalet

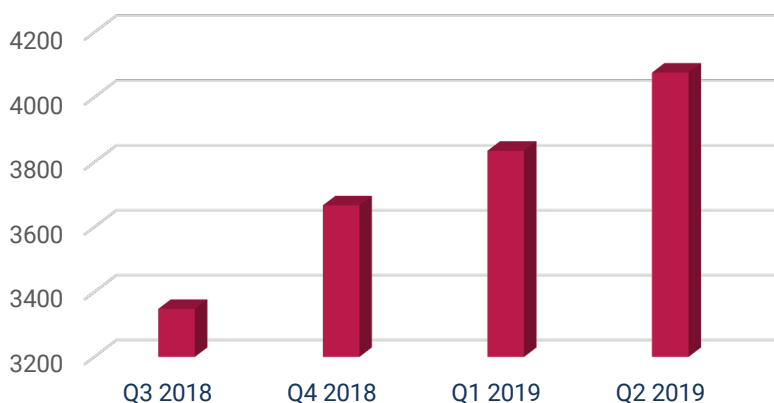
- Nya samarbetspartners i Italien för ett vårdkoncept där Dosell kommer att ingå
- Avtal med Fastighetsbyrån för personlarm till mäklare runt om i Sverige
- Ramavtal med Team Olivias samtliga 43 dotterbolag
- Påbörjade leveranser av personlarm till Filmstadens salonger
- Fem nya kollegor
- Samarbete med Nokas Norge för paketering och leverans av personlarm och säkerhetslösningar

iZafe i korthet

"Vi utvecklar och levererar digitala lösningar för tryggare läkemedelshantering och för ökad säkerhet på arbetsplatser. Läkemedelsautomaten Dosell minskar risken för felmedicinering, ökar tryggheten för familj och anhöriga, samt avlastar den offentliga vården. iZafe är helt enkelt en helhetsleverantör för en tryggare vardag."



Antal abonnemang vid kvartalets utgång



APRIL - JUNI



3 171 TSEK i nettoomsättning



329 st nya abonnemang



2 procent churn*

*ett mätvärde på bortfallet av kunder i relation till antal kunder vid kvartalets början

4 076

ANTAL ABONNEMANG*

*Vid kvartalets utgång

308

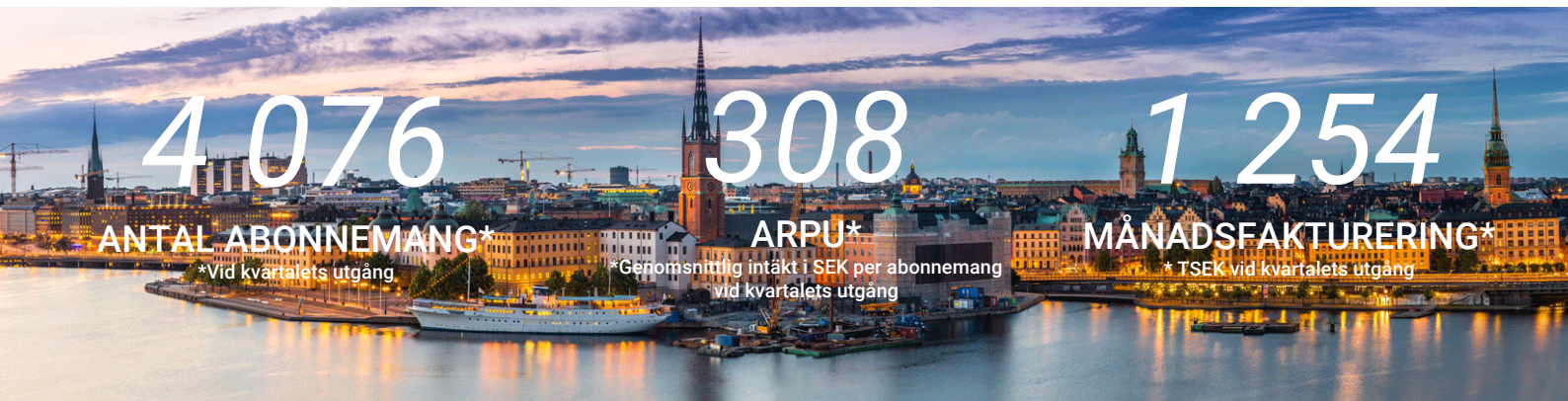
ARPU*

*Genomsnittlig intäkt i SEK per abonnemang vid kvartalets utgång

1 254

MÅNADSFAKTURERING*

* TSEK vid kvartalets utgång



VD HAR ORDET

Trygghet genom digitalisering är vår vision

2019 års andra kvartal har präglats av hög intensitet och hög aktivitetsnivå. Avtal har tecknats med ett antal stora aktörer, så väl svenska som utländska.

En central ambition från samhället och från vårdgivare är att digitalisera vården, vilket skapar stora möjligheter för iZafe och vår läkemedelsrobot Dosell. Vi ser att intresset för Dosell har vuxit i rask takt i samband med att kännedomen ökat, och vi har successivt börjat leverera till testprojekt, samt börjat bygga relevanta kontakter på både kommunal och regional nivå i Sverige.

Dosell är inte bara en robot som levererar rätt läkemedel till patienten, utan den fungerar även som ett nav i ett digitalt ekosystem som kopplar ihop patienter, anhöriga och vårdgivare. Dosell skapar trygghet för alla intressenter genom att systemet ser till att rätt medicin ges i rätt dos, i rätt tid och till rätt person.

Under kvartalet tecknades ett avtal med en ledande italiensk vårdaktör, där Dosell kommer ingå som en strategisk komponent i vårdkonceptet Sempli Farma. Dosell sluter distributionskedjan av medicin genom att leverera dospåsar, samtidigt som medicineringen kan kontrolleras, och relevant statistik och data kan erhållas. Att Dosell nu introducerats i Italien är inte bara glädjande, utan också ett första steg mot den globala marknaden.

Utvecklingen under kvartalet visar att vår strategi "att skapa en tryggare vardag för människor i hemmet, på väg till arbetet och på arbetsplatsen" ligger helt rätt i tiden. Vår målsättning är dock inte bara att skapa trygghet i vardagen, utan också att vara en drivande kraft i digitaliseringen av vårdtjänster som skapar trygghet.

Marknaden för Dosell är ansenlig. Endast i Sverige får idag fler än 200,000 patienter sin medicin dispenserad i färdiga dospåsar, men då sker distributionen manuellt. Dosell kan ersätta den manuella hanteringen och därigenom minska risken för felmedicinering, och samtidigt kan då betydelsefulla resurser inom sjukvården frigöras. Utöver de patienter som idag får sin medicin i dospåsar, sköter över 500 000 patienter sin medicinering i hemmet på andra sätt. Dessa patienter kan enkelt flyttas över och till Dosell, och de kan därmed få sitt läkemedel levererat, exakt enligt ordination, i dospåsar. Dosell fungerar globalt och kräver ingen avancerad IT-integration eller tekniska förkunskaper.

Vår vision om att skapa en tryggare vardag för vårdtagare, vårdgivare och anhöriga går hand i hand med sjukvårdens behov av att minska kostnaderna och av att undvika felmedicinering.

Inom affärsområdet personlarm har tillväxten varit stabil i antal abonnemang och kunder. Personlarm är fortfarande det affärsområde som säkrar den tillväxt som möjliggör fortsatt utveckling av innovativa och nya säkerhetslösningar.

Kostnaderna har ökat främst genom investeringar i produktutveckling, men även genom investeringar i personal, vilket är nödvändigt för att bygga en struktur som stödjer fortsatt tillväxt, framgångsrika affärer, bättre kundsupport och kompletta produkter.

iZafe är ledande experter på larmsystem och digitala trygghetsskapande tjänster. Vårt uppdrag är att överträffa kundernas förväntningar avseende kvalitet och resultat. Därför är kundnyttan ett av våra viktigaste strategiska mål.

Den feedback vi får från partners, samt från potentiella och befintliga kunder, lovar gott för bolagets fortsatta tillväxt, och bekräftar att vårt arbete gör skillnad för människor. Jag känner mig trygg i att vi bygger ett bolag som på sikt skall leva upp till inte bara våra kunder och våra partners högt ställda förväntningar, utan också till att våra aktieägare känner att vi skapar det värde de förväntar sig.



Anders Segerström, VD iZafe



”Att Dosell nu introducerats i Italien är inte bara glädjande, utan också ett första steg mot den globala marknaden.”

VÄSENTLIGA HÄNDELSER

April – Juni • 2019

Under perioden

Personlarm

- iZafe tecknade avtal med Fastighetsbyrån om leverans av personlarm till mäklare runt om i Sverige.
- iZafe har påbörjat leveransen av personlarm med tillhörande mobilapp till Filmstaden. Framöver ska samtliga biografer, totalt cirka 230 stycken, komma igång med iZafes säkerhetslösningar.
- Ett exklusivt samarbete har inletts med Nokas Norge, en ledande leverantör av säkerhetslösningar.

Dosell

- Avtal tecknades med 16 kommuner och 110 Doseller är på plats eller under leverans.
- iZafe har fått positivt granskningsbesked för en patentansökning avseende styrsystemet för Dosell.
- Den 21-23 maj deltog iZafe på Vitalismässan i Göteborg, Nordens ledande mötesplats för eHälsa. Med ett högt tryck i montern och stort intresse från potentiella kunder, partners och återförsäljare, både svenska och utländska, fortsatte kännedomen om iZafe och vårdlösningen Dosell spridas världen över.
- iZafe lanserade under kvartalet sin planerade Europasatsning och tecknade avtal med en partner i Italien för att ingå i vårdkonceptet Sempli Farma, vars målsättning är att minska vårdkostnader och effektivisera det italienska sjukvårdssystemet.

Aktien och bolagshändelser

- iZafes styrelseordförande Carl Johan Merner ökade under kvartalet sitt aktieinnehav med 535 135 aktier, till en genomsnittskurs på 4,83 SEK.
- Den 10 april hölls årsstämma där aktieägarna fattade beslut gällande bolagets utveckling samt fastställde namnbytet till iZafe Group. Anders Segerström utsågs till ny VD.

- Styrelsen och anställda gavs möjlighet att förvärva aktier direkt av European Select Growth Opportunities Fund, ESGO, till 4,75 kr/aktie. iZafe avslutade samarbetet med ESGO senare under kvartalet.
- Göran Hermanson utsågs till ny COO. Göran har lång erfarenhet från anställningar hos Verisure och Securitas Direct.
- iZafes styrelse fattade beslut om en riktad nyemission av 1 323 191 aktier av serie B till bolagets grundare Sten Röing mot betalning genom kvittning av fordran till ett värde av 6 219 000 kronor.
- iZafes COO Göran Hermansson ökade sitt innehav med 85 000 b-aktier, till genomsnittskursen 4,96 SEK.

Efter periodens slut

Personlarm

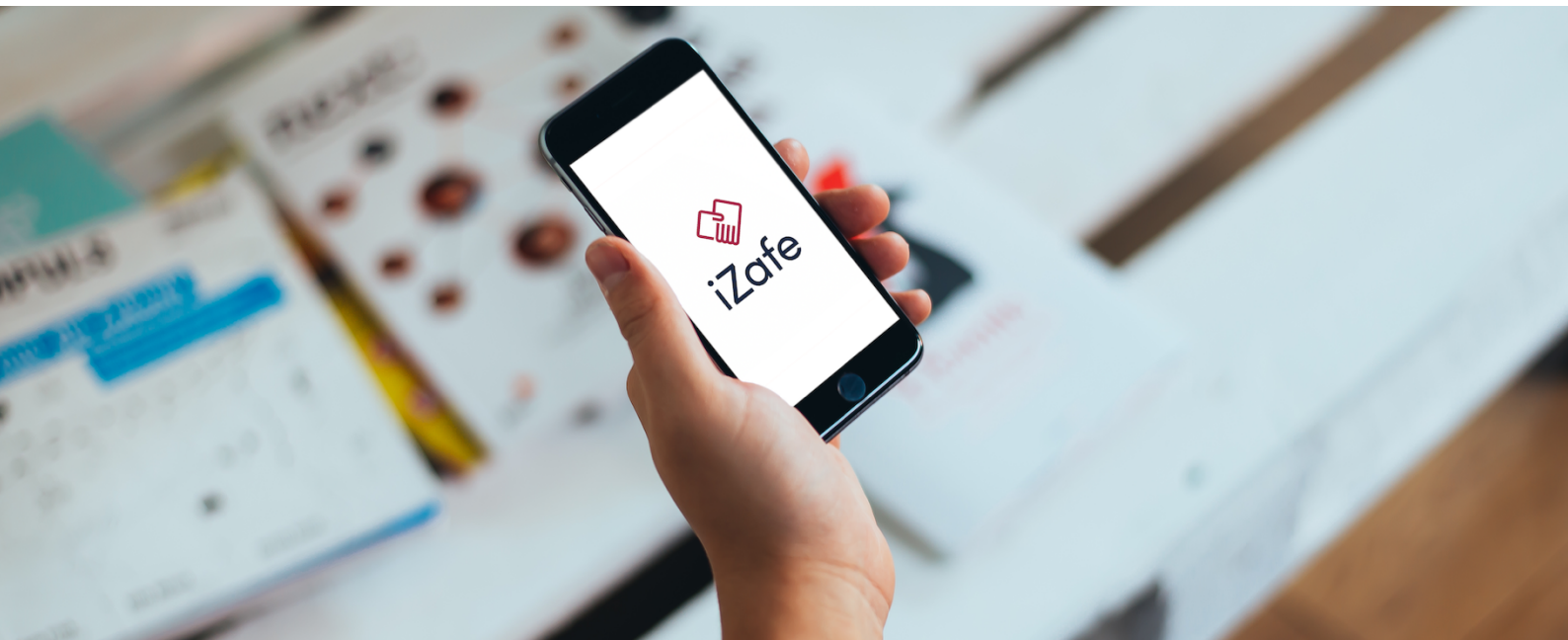
- iZafe skrev ramavtal med Team Olivia. Uppdraget expanderade därmed från att ha inkluderat endast ett bolag till att nu bli helhetsleverantör till samtliga 43 dotterbolag i koncernen Team Olivia.

Dosell

- Finjusteringar har gjorts i Dosellsystemet. Uppdateringen innebär att Dosell nu blivit ännu säkrare för slutanvändaren.

Aktien och bolagshändelser

- iZafe beslutade om riktad nyemission och genomförde kvittning av fordran till ett värde av 4 MSEK.



AFFÄRSÖVERSIKT

Allmänt om verksamheten

Helhetskoncept för en tryggare vardag, i hemmet och på arbetsplatsen



iZafe utvecklar digitala säkerhetslösningar och verkar inom två affärsområden; ökad säkerhet för människor genom person- och trygghetslarm samt tryggare läkemedelshantering genom läkemedelsroboten Dosell.

Läkemedelsroboten Dosell

En central ambition från samhället och från vårdgivare är att digitalisera vården, vilket skapar stora möjligheter för iZafe och vår läkemedelsrobot Dosell. Intresset för Dosell har vuxit i rask takt i samband med att kännedomen ökat, och vi har successivt börjat leverera till testprojekt, samt börjat bygga relevanta kontakter på både kommunal och regional nivå i Sverige.

Dosell är inte bara en robot som levererar rätt läkemedel till patienten, utan den fungerar även som ett nav i ett digitalt ekosystem som kopplar ihop patienter, anhöriga, vårdgivare och försörjningen av läkemedel. Dosell skapar trygghet för alla intressenter genom att systemet ser till att rätt medicin ges i rätt dos, i rätt tid och till rätt person.

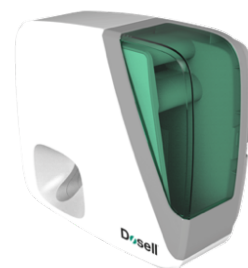
Marknaden för Dosell är ansenlig. Endast i Sverige får idag fler än 200,000 patienter sin medicin dispenserad i färdiga dospåsar, men då sker distributionen manuellt. Dosell kan ersätta den manuella hanteringen och därigenom minska risken för felmedicinering, och samtidigt kan då betydelsefulla resurser inom sjukvården frigöras. Utöver de patienter som idag får sin medicin i dospåsar, sköter över 500 000 patienter sin medicinering i hemmet på andra sätt. Dessa patienter kan enkelt flyttas över och till Dosell, och de kan därmed få sitt läkemedel levererat, exakt enligt ordination, i dospåsar.

Dosell fungerar globalt och kräver ingen avancerad IT-integration eller några tekniska förkunskaper.

Vår vision om att skapa en tryggare vardag för vårdtagare, vårdgivare och anhöriga går hand i hand med sjukvårdens behov av att minska kostnaderna och av att undvika felmedicinering.

Trygghetslarm och personlarm

Idag levererar iZafe personlarm och trygghetslarm till privata bolag och till en tredjedel av Sveriges kommuner. Därav är vi en viktig aktör på den snabbt växande marknaden för säkerhets- och välfärdsteknik.



NYCKELTAL

Koncernen

(TSEK)	2019 Q2	2018 Q2	2019 Q1-Q2	2018 Q1-Q2	2018 Helår
Omsättning	3 171	0	6 513	0	7 571
Rörelseresultat (EBIT)	-6 342	-3 979	-11 364	-6 712	-10 739
Resultat efter finansiella poster (EBT)	-6 450	-4 108	-11 560	-6 845	-11 130
Resultat per aktie före utspädning, kr	-0,4	-0,3	-0,7	-0,6	-0,9
Eget kapital per aktie kr	1,27	0,35	1,27	0,35	0,69
Soliditet procent	43,0%	25,5%	43,0%	25,5%	23,2%
Aktiekurs på balansdagen, kr	4,8	6,3	4,8	6,3	6,1
Antal aktier vid periodens slut	19 289 550	12 567 028	19 289 550	12 567 028	14 630 329
Genomsnittligt antal utestående aktier före/efter utspädning	17 298 110	12 567 028	16 270 195	12 382 498	13 042 969
Genomsnittligt antal anställda	11	1	11	1	6
Antal anställda, vid periodens slut	13	1	13	1	13



iZafe

Rörelseresultat
Resultat före finansnetto.

Resultat per aktie före utspädning
Resultat per aktie före utspädning beräknas genom att dividera resultat hänförligt till moderbolagets aktieägare med det vägda genomsnittligt antal utestående stamaktier under perioden.

Eget kapital per aktie
Eget kapital vid periodens slut dividerat med antal aktier vid periodens slut.

Soliditet
Eget kapital i procent av balansomslutningen.

Genomsnittligt antal anställda
Genomsnitt av antal anställda under perioden omräknat till heltidstjänster.

FINANSIELL ÖVERSIKT

Koncernen

OMSÄTTNING OCH RESULTAT, APRIL-JUNI 2019

Nettoomsättningen för andra kvartalet uppgick till 3 171 TSEK (0). Intäkterna hänförs huvudsakligen till försäljning av larm- och säkerhetsprodukter men även till försäljning av bolagets läkemedelsrobot Dosell har nu börjat att synas. För jämförelseåret visar inte koncernen några intäkter då dotterbolaget iZafe förvärvades först i början av juli år 2018.

Övriga externa kostnader för andra kvartalet uppgick till 4 582 TSEK (3 328). Ökningen mellan åren hänförs framförallt till kostnader i förvärvat bolag.

Personalkostnader för andra kvartalet uppgick till 3 433 TSEK (546). Årets kostnader avser dels anställda i dotterbolaget iZafe men även för moderbolagets VD. För jämförelseperioden avser beloppet i sin helhet kostnader hänförliga till bolagets VD. Vid utgången av perioden uppgick antal anställda till 13 personer i förhållande 1 person för motsvarande period föregående år.

Avskrivningar av immateriella tillgångar för andra kvartalet uppgick till 1 145 TSEK (105) och är hänförliga till balanserade utvecklingsutgifter avseende Dosell samt patent. Avskrivningar av balanserade utvecklingsutgifter har påbörjats under första kvartalet 2019 då Dosell har lanserats och försäljning har påbörjats. Avskrivningar av materiella tillgångar för andra kvartalet uppgick till 353 TSEK (0) och är hänförliga till avskrivningar av personlarm samt nyttjanderätter som balansförts i samband med övergången till IFRS16.

Finansnettot hänförs huvudsakligen till ränta för extern inlåning från kreditinstitut och checkräkningskredit samt ränta på leasingskuld.

Resultat före skatt för andra kvartalet uppgick till -6 450 TSEK (-4 108). Resultat per aktie uppgick till -0,4 SEK (-0,3).

OMSÄTTNING OCH RESULTAT, JANUARI-JUNI 2019

Nettoomsättningen för perioden uppgick till 6 513 TSEK (0). Intäkterna hänförs huvudsakligen till försäljning av larm- och säkerhetsprodukter men även till försäljning av bolagets digitala läkemedelsautomat Dosell har nu börjat att inflyta. För jämförelseåret visar inte koncernen några intäkter då dotterbolaget iZafe förvärvades först i början av juli år 2018.

Övriga externa kostnader för perioden uppgick till 8 614 TSEK (5 418). Ökningen mellan åren kan framförallt hänföras till kostnader i förvärvat bolag.

Personalkostnader för perioden uppgick till 6 598 TSEK (1 085). Årets kostnader avser dels anställda i dotterbolaget iZafe men även för moderbolagets VD. För jämförelseperioden avser beloppet i sin helhet kostnader hänförliga till bolagets VD. Genomsnittligt antal anställda för perioden uppgår till 11 (1).

Avskrivningar av immateriella tillgångar för perioden uppgick till 1 975 TSEK (209) och är hänförliga till balanserade utvecklingsutgifter avseende Dosell samt patent. Avskrivningar av balanserade utvecklingsutgifter har påbörjats under första kvartalet 2019 då Dosell har lanserats och försäljning har påbörjats. Avskrivningar av materiella tillgångar för perioden uppgick till 690 TSEK (0) och är hänförliga till avskrivningar av personlarm samt nyttjanderätter som balansförts i samband med övergången till IFRS16.

Det negativa finansnettot hänförs huvudsakligen till ränta för extern inlåning från kreditinstitut och checkräkningskredit samt ränta på leasingskuld.

Resultat före skatt för perioden uppgick till -11 560 TSEK (-6 845). Resultat per aktie uppgick till -0,7 SEK (-0,6).

FINANSIELL STÄLLNING, KASSAFLÖDE OCH LIKVIDITET

Kassaflödet från den löpande verksamheten för andra kvartalet uppgick till -13 785 TSEK (-481) som ett resultat av fortsatta investeringar i utveckling och kommersialisering av Dosell i kombination med fortsatt begränsade intäkter. Kassaflödet från rörelsekapitalet uppgick till - 8 833 TSEK (3 522) och kan huvudsakligen hänföras till att bolagets leverantörsskulder minskat markant. Detta på grund av att del av skulder till SveKon har reglerats genom kvittningsemission.

Kassaflödet från investeringsverksamheten för andra kvartalet uppgick till 758 TSEK (-4 712) och avser framförallt utvecklingskostnader för produkten Dosell men även inköp av larmprodukter. Att beloppet är positivt i perioden beror på att omklassificering har skett av tidigare aktiverade kostnader mot övriga externa kostnader med ett belopp uppgående till cirka 1 100 TSEK.

Kassaflödet från finansieringsverksamheten för andra kvartalet uppgick till 13 268 TSEK (5 400), vilket väsentligen avser riktade nyemissioner med även inlåning från VD:s närstående bolag/styrelse, förändring checkräkningskredit samt amortering av lån till kreditinstitut och leasingskuld.

Under kvartalet har tre riktade nyemissioner genomförts. Dels en till SveKon mot betalning genom kvittning av fordran till ett värde av 3 500 TSEK samt två riktade nyemissioner till bolagets styrelse/VD uppgående till 11 075 TSEK även dessa genom kvittning av fordran. Totalt för perioden januari-juni har riktade nyemissioner mot SveKon skett med 6 500 TSEK, Sensec Holding 1 500 TSEK samt styrelse/VD med 11 075 TSEK.

Likvida medel vid periodens slut uppgick till 461 TSEK (354).

Balansomslutningen för andra kvartalet uppgick till 56 836 TSEK (17 326). Förvärvet av iZafe under kvartal 3 2018 samt utvecklingen av Dosell har inneburit att bolagets balansomslutning ökat markant. Väsentliga poster i balansräkningen är goodwill som uppstod i samband med förvärvet uppgående till 19 836 TSEK (0) samt utvecklingskostnader avseende Dosell uppgående till 30 179 TSEK (15 577).

Under kvartalet fastställdes den slutliga förvärvsanalysen avseende förvärvet av iZafe vilket gav upphov till justering av förvärvade tillgångar och skulder, resulterande i att goodwillbeloppet justerades från 7 032 TSEK till 19 836 TSEK.

INVESTERINGAR OCH UTVECKLINGSUTGIFTER

Investeringar i andra kvartalet uppgick till -758 TSEK (4 712) och avser balanserade utvecklingsutgifter för produkten Dosell samt inköp av personlarm. Balanserade utvecklingsutgifter avser i sin helhet utgifter avseende underleverantörer. Att kvartalets anskaffningar har minskat beror på att tidigare aktiveringar uppgående till cirka 1,1 Mkr under året har omklassificerats till resultat. Avskrivningar av balanserade utvecklingsutgifter har påbörjats under första kvartalet 2019 då produkten har lanserats och försäljning har påbörjats.

RESULTATRÄKNING I SAMMANDRAG

Koncernen

(TSEK)	2019 Q2	2018 Q2	2019 Q1-Q2	2018 Q1-Q2	2018 Helår
Rörelsens intäkter					
Nettoomsättning	3 171	0	6 513	0	7 571
Övriga rörelseintäkter	0	0	0	0	3
Summa intäkter	3 171	0	6 513	0	7 574
Rörelsens kostnader					
Övriga externa kostnader	-4 582	-3 328	-8 614	-5 418	-11 030
Personalkostnader	-3 433	-546	-6 598	-1 085	-6 713
Avskrivningar av materiella och immateriella tillgångar	-1 498	-105	-2 665	-209	-570
Summa kostnader	-9 513	-3 979	-17 877	-6 712	-18 313
Rörelseresultat	-6 342	-3 979	-11 364	-6 712	-10 739
Finansnetto	-108	-129	-196	-133	-391
Resultat efter finansiella poster	-6 450	-4 108	-11 560	-6 845	-11 130
Resultat före skatt	-6 450	-4 108	-11 560	-6 845	-11 130
Skatt på periodens resultat	0	0	0	0	-182
PERIODENS RESULTAT	-6 450	-4 108	-11 560	-6 845	-11 312
Resultat per aktie före utspädning (kr)	-0,4	-0,3	-0,7	-0,6	-0,9

Periodens resultat överensstämmer med summa totalresultat

FINANSIELL STÄLLNING I SAMMANDRAG

Koncernen

(TSEK)	2019 30-juni	2018 30-juni	2018 31-dec
TILLGÅNGAR			
Anläggningstillgångar			
Goodwill	19 836	0	7 032
Övriga immateriella tillgångar	30 179	15 577	29 016
Materiella anläggningstillgångar	3 329	0	1 962
Finansiella tillgångar	263	28	254
Omsättningstillgångar			
Kundfordringar	2 279	0	2 850
Kortfristiga fordringar	489	1 376	1 259
Likvida medel	461	345	1 207
Summa tillgångar	56 836	17 326	43 580
EGET KAPITAL OCH SKULDER			
Eget kapital			
Aktiekapital	19 290	12 567	14 630
Ej registrerat aktiekapital	1 050	142	165
Övrigt tillskjutet kapital	43 536	15 144	23 223
Balanserat resultat inklusive periodens resultat	-39 461	-23 434	-27 901
Summa eget kapital	24 415	4 419	10 117
Långfristiga skulder			
Räntebärande skulder	4 300	1 750	1 475
Leasingskuld	298	0	0
Övriga långfristiga skulder	1 400	2 500	5 600
Kortfristiga skulder			
Räntebärande skulder	4 386	1 500	10 002
Leasingskuld	866	0	0
Leverantörsskulder	5 675	6 984	10 790
Övriga kortfristiga skulder	15 496	173	5 596
Summa skulder	32 421	12 907	33 463
Summa eget kapital och skulder	56 836	17 326	43 580

FÖRÄNDRINGAR I EGET KAPITAL I SAMMANDRAG

Koncernen

(TSEK)	2019 Q2	2018 Q2	2019 Q1-Q2	2018 Q1-Q2	2018 Helår
Ingående eget kapital	11 720	8 252	10 117	11 187	11 187
Periodens resultat	-6 450	-4 108	-11 560	-6 845	-11 312
Transaktioner med ägare					
Pågående nyemission	4 219	142	4 219	0	900
Nyemission	10 493	133	15 006	0	3 200
Inlösen teckningsoptioner/konvertibler efter avdrag för emissionskostnader	4 433	0	6 633	77	6 142
Utgående eget kapital	24 415	4 419	24 415	4 419	10 117

I eget kapital ingår emission med stöd av konvertibelt skuldebrev om 4 500 TSEK reducerat med emissionskostnader om 67 TSEK för perioden april-juni 2019. Dessutom så ingår en riktad nyemission till styrelsen och styrelsens närstående bolag mot betalning genom kvittning av fordran till ett värde om 10 493 TSEK.

RAPPORT ÖVER KASSAFLÖDEN I SAMMANDRAG

Koncernen

(TSEK)	2019 Q2	2018 Q2	2019 Q1-Q2	2018 Q1-Q2	2018 Helår
Rörelseresultat	-6 342	-3 979	-11 364	-6 712	-10 739
Justeringar för andra poster som inte ingår i kassaflödet:					
Avskrivningar	1 498	105	2 665	209	570
Erhållen ränta	0	0	2		
Erlagd ränta	-108	-129	-198	-133	-391
Betald skatt	0	0	0	0	0
Kassaflöde från den löpande verksamheten före förändring av rörelsekapital	-4 952	-4 003	-8 895	-6 636	-10 560
Kassaflöde från förändringar i rörelsekapitalet	-8 833	3 522	-6 664	4 561	9 149
Kassaflöde från den löpande verksamheten	-13 785	-481	-15 559	-2 075	-1 411
Kassaflöde från investeringsverksamheten	758	-4 712	-3 622	-6 316	-27 575
Kassaflöde från finansieringsverksamheten	13 268	5 400	18 435	5 152	26 609
Periodens kassaflöde	241	207	-746	-3 239	-2 377
Likvida medel vid periodens början	220	138	1 207	3 584	3 584
Likvida medel vid periodens slut	461	345	461	345	1 207

NETTOOMSÄTTNING OCH RESULTAT PER RÖRELSESEGMENT

Koncernen

(TSEK)	2019 Q2	2018 Q2	2019 Q1-Q2	2018 Q1-Q2	2018 Helår
Extern omsättning Dosell	304	0	378	0	0
Extern omsättning Säkerhet	2 867	0	6 135	0	7 571
Intern omsättning Dosell	0	0	0	0	0
Intern omsättning Säkerhet	147	0	964	0	1 240
Elimineringar	-147	0	-964	0	-1 240
Nettoomsättning	3 171	0	6 513	0	7 571
Rörelseresultat Dosell	-5 428	-3 979	-8 809	-6 712	-10 950
Rörelseresultat Säkerhet	-914	0	-2 555	0	211
Rörelseresultat	-6 342	-3 979	-11 364	-6 712	-10 739
Finansnetto	-108	-129	-196	-133	-391
Resultat före skatt	-6 450	-4 108	-11 560	-6 845	-11 130

RESULTATRÄKNING I SAMMANDRAG

Moderbolaget

(TSEK)	2019 Q2	2018 Q2	2019 Q1-Q2	2018 Q1-Q2	2018 Helår
Rörelsens intäkter					
Nettoomsättning	0	0	0	0	0
Övriga rörelseintäkter	0	0	0	0	0
Summa intäkter	0	0	0	0	0
Rörelsens kostnader					
Övriga externa kostnader	-2 330	-3 328	-3 791	-5 418	-8 292
Personalkostnader	-846	-546	-1 604	-1 085	-2 303
Avskrivningar av materiella och immateriella tillgångar	-1 067	-105	-1 897	-209	-352
Summa kostnader	-4 243	-3 979	-7 292	-6 712	-10 947
Rörelseresultat	-4 243	-3 979	-7 292	-6 712	-10 947
Finansnetto	-19	-129	-70	-133	-342
Resultat efter finansiella poster	-4 262	-4 108	-7 362	-6 845	-11 289
Skatt på periodens resultat	0	0	0	0	0
PERIODENS RESULTAT	-4 262	-4 108	-7 362	-6 845	-11 289

Periodens resultat överensstämmer med summa totalresultat

BALANSRÄKNING I SAMMANDRAG

Moderbolaget

(TSEK)	2019 30-juni	2018 30-juni	2018 31-dec
TILLGÅNGAR			
Anläggningstillgångar			
Immateriella anläggningstillgångar	29 582	15 577	29 016
Materiella anläggningstillgångar	55	0	0
Finansiella anläggningstillgångar	8 028	28	8 028
Omsättningstillgångar			
Kortfristiga fordringar	929	1 376	609
Kassa och bank	461	341	1 207
Summa tillgångar	39 055	17 322	38 860
EGET KAPITAL OCH SKULDER			
Bundet eget kapital			
Aktiekapital	19 290	12 567	14 630
Ej registrerat aktiekapital	1 050	142	165
Fond för utvecklingsutgifter	29 415	15 229	28 836
Fritt eget kapital			
Överkursfond	43 536	15 144	23 223
Balanserat resultat inklusive periodens resultat	-64 684	-38 692	-56 743
Summa eget kapital	28 607	4 390	10 111
Långfristiga skulder			
Skulder till kreditinstitut	0	1 750	1 175
Övriga långfristiga skulder	1 400	2 500	5 600
Kortfristiga skulder			
Skulder till kreditinstitut	0	300	600
Leverantörsskulder	3 701	6 984	11 828
Övriga kortfristiga skulder	5 347	1 398	9 546
Summa skulder	10 448	12 932	28 749
Summa eget kapital och skulder	39 055	17 322	38 860

REDOVISNINGSPRINCIPER, RISKER OCH ÖVRIG INFORMATION

NOT 1. FÖRETAGSINFORMATION

Koncernens verksamhet innefattar utveckling och marknadsföring av produkter som bidrar till en mer kvalitativ och säker sjukvård i hemmet på såväl den svenska som den internationella marknaden. Koncernen utvecklar produkten Dosell, med syftet att främja tillförlitlig och säker medicinering. Koncernen levererar även larm- och trygghetslösningar för såväl hemmet som arbetsplatsen. Tillsammans utgör koncernens produkter ett helhetskoncept för en tryggare vardag.

Koncernens moderföretag, iZafe Group AB (org.nr 556762- 3391), är ett publikt aktiebolag med säte i Stockholm, Sverige. Bolagets B-aktier är noterade på Nasdaq First North Premier. Dotterbolaget Dosell AB (org.nr 556898- 3018), utvecklar och producerar medicintekniska produkter och iZafe AB (org.nr 556598- 8812) bedriver verksamhet inom säkerhetsbranschen. iZafes verksamhet är uppdelad i två segment; Dosell (den patenterade digitala läkemedelsautomaten) och Säkerhet (säkerhetslösningar för människor i vardagen såsom trygghets- och personlarm).

I denna rapport benämns iZafe Group AB (publ) antingen med sitt fulla namn eller som moderbolaget, och iZafe koncernen benämns som iZafe eller koncernen. Alla belopp uttrycks i TSEK om inte annat anges.

NOT 2. PRINCIPER FÖR DELÅRSRAPPORTENS UPPRÄTTANDE

Koncernen tillämpar årsredovisningslagen och International Financial Reporting Standards (IFRS) sådana de antagits av EU samt RFR 1 Kompletterande redovisningsregler för koncerner vid upprättande av finansiella rapporter. Moderbolaget tillämpar årsredovisningslagen och RFR 2 Redovisning för juridiska personer vid upprättande av finansiella rapporter. För redovisning av leasing använder moderbolaget undantaget i RFR2 och betraktar alla leasingavtal som operationell leasing.

Denna kvartalsrapport har upprättats i enlighet med IAS 34 Delårsrapportering.

Förändringar av väsentliga redovisningsprinciper

Ett antal nya standards och ändringar av standards träder i kraft för räkenskapsår som börjar den 1 januari 2019. Ingen av dessa bedöms ha någon inverkan på koncernens finansiella rapporter förutom IFRS 16 enligt nedan.

IFRS 16, Leasing

iZafe tillämpar IFRS 16 Leasing från och med 1 januari 2019. iZafe har vid övergången till IFRS 16 använt sig av den förenklade övergångsmetoden innebärande att jämförelsetalen inte räknas om. Istället har nyttjanderätter till leaseade tillgångar värderats till ett belopp som motsvarar återstående leasingskuld per 1 januari 2019. Koncernens vägda genomsnittliga marginella låneränta används för att beräkna diskonteringseffekten. Den nya standarden innebär att leasingavtal där iZafe är leasingtagare redovisas i balansräkningen som tillgång respektive skuld. Resultaträkningen påverkas genom avskrivning på tillgången samt räntekostnad på skulden istället för en operationell leasingkostnad. Av denna anledning kommer rörelseresultatet att förbättras jämfört med tidigare eftersom del av leasingbetalningarna kommer att redovisas som räntekostnad inom finansnettot. Resultatmått såsom EBITDA, rörelseresultat och finansnetto har därmed påverkats från och med 1 januari 2019, liksom de tillhörande marginalmåten. iZafe har gjort bedömningen att påverkan ej är signifikant.

Vid övergångstidpunkten redovisas nyttjanderättstillgångar samt leasingkulder om 1 582 TSEK. Nyttjanderättstillgångarna är hänförliga till kontorslokaler. Korttidsleasingavtal och leasingavtal för vilka den underliggande tillgången har ett mindre värde har undantagits.

Övergången till IFRS 16 får även effekter på kassaflödet. I jämförelse med 2018 innebär detta att kassaflödet från den löpande verksamheten påverkas positivt i och med att avskrivningarna på nyttjanderättstillgångar återläggs som ej kassaflödespåverkande samtidigt som leasingbetalningarna redovisas som amortering av räntebärande skulder i kassaflödet från finansieringsverksamheten.

För ytterligare information om IFRS 16, se not 2 och 9 i årsredovisningen 2018.

NOT 3. TRANSAKTIONER MED NÄRSTÅENDE

Under året har successiv inlåning skett från bolagets VD/styrelse samt från styrelsen närstående bolag för att finansiera verksamheten. Lånen löper med 5-10% ränta. Beloppen återbetalas vid anmodan eller kan kvittas mot aktier i iZafe. Inlåningen har skett för att förbättra bolagets likviditet. Under året har konvertering av aktier skett med ett belopp uppgående till cirka 11,1 MSEK och vid periodens slut uppgår skulden till närstående personer till 2,2 MSEK. Bolagets VD och styrelseledamöter har även fakturerat konsulttjänster från egna bolag uppgående till 231 TSEK för kvartalet, ackumulerat för perioden januari-juni 1 197 TSEK. Utöver detta har koncernen inte gjort några affärer med närstående under rapportperioden utöver sedvanliga löner och ersättningar till styrelsen och företagsledningen

NOT 4. FINANSIELLA RISKER

iZafe utsätts genom sin verksamhet för ett antal olika finansiella risker, till exempel marknadsrisk, kreditrisk, valutarisk och likviditetsrisk. Koncernens ledning och styrelse arbetar aktivt för att minimera dessa risker.

iZafes styrelse uppskattar att behovet av externt kapital är 10 MSEK tills koncernen är kassaflödespositiv. iZafes huvudägare kommer att finansiera bolaget tills kassaflödet är positivt.

NOT 5. VÄSENTLIGA RISKER OCH OSÄKERHETSFAKTORER

iZafe är ett utvecklingsbolag. Under första kvartalet 2019 lanserade bolaget sin första kommersiella produkt Dosell. Historiskt har bolaget haft begränsade intäkter. Det går därmed ännu inte att dra några långtgående slutsatser om marknads acceptans av produkten eller se några trender för försäljnings- och resultatutveckling. Bolaget är vidare beroende av immateriella rättigheter som är svåra att skydda genom registrering.

Ingen väsentlig förändring av risker och osäkerhetsfaktorer har skett under perioden.

NOT 6. iZAFE AKTIEN

iZafe har gett ut aktier i två aktieslag, A-aktier och B-aktier. B-aktien handlas sedan den 2 januari 2018 på NASDAQ First North Premier. A-aktie medför tio röster per aktie och B-aktie medför en röst per aktie. Aktiekapitalet uppgick per den 30 juni 2019 till 19 289 550 SEK fördelat på 19 289 550 aktier, med ett kvotvärde om 1 SEK per aktie. Under perioden har antalet aktier ökat med 3 180 950 stycken.

NOT 7. TECKNINGSOPTIONER OCH KONVERTIBELLÅN

På ordinarie bolagsstämma den 10 april 2019 beslutades om emission av högst 2 200 000 teckningsoptioner av serie T07 till vissa styrelseledamöter och om emission av 1 000 000 teckningsoptioner av serie T07 till iZafe AB för vidare överlåtelse till anställda. Om samtliga teckningsoptioner utnyttjas för teckning av aktier kommer antalet aktier och röster i bolaget att öka med 3 200 000, vilket motsvarar en utspädning om cirka 17%. Varje teckningsoption berättigar till teckning av en ny aktie av serie B i bolaget till en teckningskurs om 11 kr. Teckning av ny aktie genom utnyttjande av teckningsoption skall ske under perioden från det att optionen registreras hos Bolagsverket till och med den 10 april 2021.

I maj 2018 inrättades en finansieringslösning där European Select Growth Opportunities Fund (ESGO) tillhandahöll finansiering i form av likvida medel i utbyte mot aktier i iZafe. Avtalet innefattade emittering av konvertibler i flera steg, så kallade trancher, till ett värde av upp till 50 miljoner kronor över 18 månader. Per idag har iZafe avropat 4 trancher, till ett totalt värde av 12 MSEK. Kapitaltillskottet har använts till utveckling och lansering av den digitala läkemedelsautomaten Dosell. iZafe under kvartalet avslutat samarbetet med (ESGO) och har beslutat att inte ta ut ytterligare kapital från investeringsfonden.

Under första kvartalet emitterades 25 konvertibler till en nominell kurs om 100 000 kronor per konvertibel, vilket tillförde bolaget 2,5 MSEK. Under andra kvartalet har inga ytterligare konvertibler emitterats på grund av att samarbetet avslutats. Konvertibellånet löper på 12 månader. Lånet löper utan ränta. Konverteringspriser är rabatterat med 10% i förhållande till referenspriset, vilket motsvarar det lägsta dagliga volymviktade genomsnittspriset (VWAP) under de senaste 15 handelsdagarna omedelbart före datumet för konvertering. iZafe kan välja mellan att återbetala med kontanter, konvertera till aktier eller en kombination av båda. Konvertibler till ett värde av 4,5 MSEK har omvandlats till aktier under perioden och stärker bolagets egna kapital. Vid kvartalets utgång uppgår konvertibelskulden till 1,4 MSEK, vilken under kvartal tre konverteras till aktier.

Utöver ovan nämnda teckningsoptionsprogram och konvertibler finns det för närvarande inga andra utestående teckningsoptioner, konvertibler eller liknande finansiella instrument som kan berättiga till teckning av nya aktier eller på annat sätt påverka aktiekapitalet i bolaget.

NOT 8. STÄLLDA SÄKERHETER OCH ANSVARSFÖRBINDELSER

(TSEK)	Koncernen		
	2019 30-juni	2018 30-juni	2019 31-dec
Ställda säkerheter	6 600	1 500	13 080
Eventualförpliktelser	Inga	Inga	Inga
	Moderbolaget		
	2019 30-juni	2018 30-juni	2018 31-dec
Ställda säkerheter	Inga	1 500	10 100
Eventualförpliktelser	6 600	Inga	Inga

NOT 9. RÖRELSEFÖRVÄRV IZAFE

Under föregående år förvärvade iZafe Group AB 100% av aktierna i iZafe AB, som erbjuder försäljning och utveckling av säkerhetslösningar och larmanordningar inom personlarm och trygghetslarm. Under 2019 fastställdes den slutliga förvärvsanalysen vilket gav upphov till en justering av förvärvade tillgångar och skulder, detta resulterade i att goodwillen ökade med 12 804 Tkr.

Tillgångar och skulder i förvärvat bolag (TSEK):	Verkligt värde
Materiella anläggningstillgångar	520
Kundfordringar och övriga rörelsetillgångar	3 976
Likvida medel	209
Leverantörsskulder och övriga rörelseskulder	16 541
Netto identifierbara tillgångar och skulder	-11 836
Förvärvspris	8 000
Koncerngoodwill	19 836
Avgår:	
Kassa (förvärvad)	209
Säljarrevers	2 000
Netto likvidpåverkan	5 791

VIKTIG INFORMATION

Denna information är sådan information som iZafe är skyldigt att offentliggöra enligt EU:s marknadsmissbruksförordning och lagen om värdepappersmarknaden. Informationen lämnades för offentliggörande den 28 augusti 2019 kl. 08.30 CET.

Denna rapport har inte varit föremål för granskning av iZafes revisor.

KOMMANDE FINANSIELLA RAPPORTER

2019-10-25 Kvartalsrapport, Q3 2019

FÖRSÄKRAN

Styrelsen och verkställande direktören försäkrar att delårsrapporten ger en rättvisande översikt av moderbolagets och koncernens verksamhet, ställning och resultat samt beskriver väsentliga risker och osäkerhetsfaktorer som moderbolaget och de företag som ingår i koncernen står inför.

Stockholm den 28 augusti 2019

iZafe Goup AB (publ)

Anders Segerström	VD
Carl Johan Merner	Styrelseordförande
Viveca Gyberg	Styrelseledamot
Carl Sjönell	Styrelseledamot
Göran Sjönell	Styrelsesuppleant

KONTAKT

iZafe Group AB
Grev Turegatan 11 A
114 46 Stockholm

info@izafe.se

08-21 11 21

www.izafe.se