



Delårsrapport januari - mars 2023

Stark utveckling både i försäkrings- och finansrörelsen

Januari - mars 2023*

- Premieinkomst, brutto ökade med 4 % till 279 960 KSEK (270 081)
- Premieintäkter, för egen räkning ökade med 4 % till 280 152 KSEK (268 594)
- Tekniskt resultat ökade med 19 % till 39 866 KSEK (33 432)
- Totalkostnadsprocenten förbättrades och sänktes till 88,2 % (88,4)
- Kapitalförvaltningens resultat ökade och uppgick till 20 370 KSEK (-14 167) och totalavkastningen uppgick till 1,5 % (-1)
- Resultat efter skatt ökade och uppgick till 41 508 KSEK (13 013)
- Resultat per aktie uppgick till 2,14 SEK per aktie (0,65), före och efter utspädning

* Vissa nyckeltal som anges i detta avsnitt är inte upprättade i enlighet med IFRS eller Solvens II-regelverket, d.v.s. är alternativa nyckeltal. Beräkningar och avstämning mot information i de finansiella rapporterna av dessa nyckeltal återfinns på hemsidan under Finansiella rapporter. Definitioner av nyckeltal återfinns på bolagets hemsida. Förändring och jämförelsesiffror på denna sida och i övriga textavsnitt i delårsrapporten refererar till samma period föregående år. Om inte annat särskilt anges, redovisas alla belopp i KSEK.

Om Solid Försäkring

Solid Försäkring är ett sakförsäkringsbolag där fokus ligger på försäkringar av nischkaraktär med Norden som huvudmarknad. Verksamheten i Norge, Finland och Schweiz bedrivs i filialform och verksamheten i övriga länder bedrivs som gränsöverskridande. Sakförsäkringsverksamheten är indelad i tre segment; Produkt, Trygghet och Assistans. Bolaget samarbetar med ledande detaljhandelskedjor inom olika branscher och banksektorn, har cirka 2,3 miljoner kunder i Norden och huvudkontor i Helsingborg. Premieintäkter netto uppgick 2022 till 1 150 MSEK och det tekniska resultatet till 163 MSEK.

VD-kommentar

Stark inledning på året trots utmanande marknadsklimat

Under årets första kvartal fortsatte den positiva utvecklingen i försäkringsrörelsen samtidigt som utvecklingen i finansrörelsen var stark. Sammantaget innebar det att försäljningen, premieinkomst brutto, steg med 4 % och resultat före skatt med 212 %. Vi är mot bakgrund av det utmanande marknadsklimatet stolta över utvecklingen, men är samtidigt ödmjuka inför den osäkerhet som råder vad gäller efterfrågan i närtid inom sällanköpsvaror och resebranschen.

I januari tog vi över verksamheten i Car Protect AS som vi förvärvade i december 2022 för att stärka vår position i Norge inom försäkringslösningar kopplade mot bilgarantier. Integrationen har skett på ett mycket bra sätt och försäljningen under det första kvartalet låg på förväntad nivå.

Nya partnersamarbeten

Under perioden inledde vi ett nytt samarbete med Ferda avseende försäkringslösningar kopplade mot bilgarantier på den norska marknaden. Ferda är en stor återförsäljare av husbilar och husvagnar. Vi förväntar oss att erbjudandet lanseras under det andra kvartalet och ser stor potential i samarbetet.

Den finansiella utvecklingen

Premieintäkterna för det första kvartalet ökade med 4 % jämfört med föregående år, till 280 MSEK, drivet av segmenten Assistans och Trygghet. Tillväxten i segment Assistans drevs primärt av våra försäkringslösningar kopplade till resebranschen och inom Trygghet drevs tillväxten huvudsakligen av betalskyddsförsäkringar på den svenska marknaden. Inom segment Produkt sjönk premieintäkterna med 2 %, vilket huvudsakligen beror på en svag marknad inom sällanköpsvaror, främst inom hemelektronikbranschen på den svenska marknaden.

Det tekniska resultatet ökade i perioden med 19 % till 39,8 MSEK (33,4). Exklusive den del av kapitalförvaltningens resultat som överförs till det tekniska resultat uppgick ökningen till 6 %. Segment Trygghet och Assistans bidrog till ökningen medan segment Produkt utvecklades i nivå med föregående år.

I finansrörelsen uppgick resultatet för det fjärde kvartalet till 20,4 MSEK (-14,2), vilket är en betydligt bättre utveckling än första kvartalet föregående år. Kapitalförvaltningens resultat drevs under perioden primärt av ökade ränteintäkter från obligationsportföljen och inlåning, vilka uppgick till 10,3 MSEK (2,7), samt orealiserade positiva marknadsvärderingar i aktie- och obligationsportföljen om 6,7 MSEK (-17,7).

Den positiva utvecklingen i kapitalförvaltningen bidrog till att det totala resultatet före skatt steg med 212 % jämfört med föregående år, till 53,2 MSEK (17,0).

Totalkostnadsprocenten i det första kvartalet förbättrades och sänktes till 88,2 % (88,4). Vi ser fortsatt en stabil utveckling av den underliggande lönsamheten i bolaget, vilket tillskrivs en god kostnadskontroll och en lönsam försäkringsrörelse.

Stabilitet i en osäker marknad

Vid utgången av det första kvartalet uppgick solvenskapitalkravskvoten till 165 % justerat för förväntad utdelning, vilket motsvarar en minskning med 2 procentenheter jämfört med utgången av 2022. Minskningen förklaras huvudsakligen av återköp av egna aktier som gjorts under kvartalet samt förvärvet av Car Protect AS. Solvenskapitalkravskvoten ligger fortsatt tryggt över målet på minst 150 % och vi bedömer att vi står väl finansiellt rustade inför den osäkra period vi alla står inför 2023.

Marcus Tillberg
VD, Solid Försäkring



+ 4 %

Premieinkomst, brutto

+ 19 %

Tekniskt resultat

+ 212 %

Resultat före skatt

Nya partnersamarbeten

Ferda

Bolagets resultat

Första kvartalet 2023, januari-mars

Premieinkomst, brutto, ökade med 9 879 KSEK och uppgick för perioden till 279 960 KSEK (270 081), drivet av utvecklingen inom segment Assistans där ökningen uppgick till 16 %. Integrationen av Car Protect AS, som förvärvades i december 2022, bidrog till den positiva utvecklingen. Premieinkomst brutto minskade med 5 % inom segment Trygghet, vilket främst förklarades av lägre försäljning av betalskyddsförsäkringar på den norska marknaden. Inom Produkt var premieinkomst brutto i linje med föregående år.

Premieintäkter, f.e.r (för egen räkning, netto efter återförsäkring), ökade med 11 558 KSEK, motsvarande 4 %, och uppgick till 280 152 KSEK (268 594). Tillväxten drevs främst av utveckling inom segment Assistans där ökningen uppgick till 11 %. Inom segment Trygghet ökade premieintäkterna med 4 %, främst hänförligt till betalskyddsförsäkringar i Sverige. Inom segment Produkt minskade premieintäkterna med 2 % huvudsakligen relaterat till försäkringslösningar inom hemelektronikbranschen på den svenska marknaden.

Skadeprocenten ökade jämfört med föregående år och uppgick till 22,7 % (22,4), främst drivet av högre skadekostnader till följd av sjukdom inom segment Trygghet i Sverige samt inom segment Produkt.

Det tekniska resultatet ökade med 6 434 KSEK, motsvarande 19 %, till 39 866 KSEK. Exkluderat den del av kapitalavkastningen som överförs till försäkringsrörelsen uppgick ökningen till 6 % jämfört med motsvarande period föregående år. Driftskostnaderna ökade med 3 % och uppgick till 183 499 KSEK (177 445). Administrationskostnaderna i förhållande till premieintäkter uppgick för perioden till 10,5 %, vilket är i linje med förväntat men högre än föregående år då kvoten uppgick till 10,0 %. Ökningen förklarades främst av högre personalkostnader, huvudsakligen till följd av att antal anställda, oavsett sysselsättningsgrad, ökade med 4 personer i jämförelse med utgången av mars 2022. Totalkostnadsprocenten förbättrades och sänktes till 88,2 % (88,4).

Kapitalförvaltningens resultat uppgick för kvartalet till 20 370 KSEK (-14 167) och totalavkastningen till 1,5 % (-1). Inledningen på året präglades av stor osäkerhet och med stora svängningar i enskilda månader, vilket resulterade i positiva realiserade marknadsvärderingar i januari och februari som därefter föll tillbaka i mars. Realiserade marknadsvärderingar i aktie- och obligationsportföljen uppgick för kvartalet till 6,7 MSEK (-17,7) varav 3,7 MSEK var hänförliga till aktieportföljen och 3,0 MSEK till obligationsportföljen. Utvecklingen i marknadsräntorna resulterade i ökade ränteutgifter från både obligationsportföljen och inlåningen, vilka uppgick till 10,3 MSEK (2,7). Se not 6 för mer detaljerad information.

Placeringsportföljens värde uppgick per den sista mars till 1 407 944 KSEK, varav 492 221 KSEK består av likvida medel, 93 025 KSEK av aktier samt 822 698 KSEK av övriga räntebärande tillgångar, främst obligationer med rörlig ränta.

Resultat efter skatt ökade med 28 495 KSEK och uppgick till 41 508 KSEK (13 013).

Första kvartalet 2023

+ 4 %

Premieinkomst, brutto

+ 4 %

Premieintäkter, f.e.r

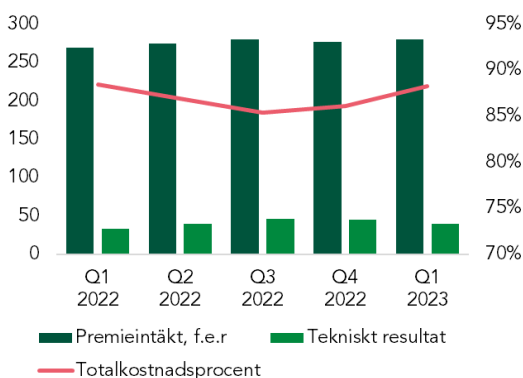
+ 19 %

Tekniskt resultat

88,2 %

Totalkostnadsprocent

Utveckling per kvartal (MSEK)



Finansiell ställning, eget kapital och kassaflöde per 31 mars 2023

Eget kapital (2) uppgick per den 31 mars till 821 633 KSEK (728 089) och Net Asset Value (2) till 797 609 KSEK (707 384). För det första kvartalet 1 januari – 31 mars 2023 uppgick RoE (2)* annualiserad till 20,5 % (7,2) och RoNAV (2)** annualiserad till 21,6 % (8,5).

Solvenskapitalkravskvoten uppgick till 165 % per 31 mars (168), justerad för förväntad utdelning, och minskade med 2 procentenheter i jämförelse med utgången av december 2022 (167). Minskningen beror huvudsakligen på de återköp av egna aktier som gjorts under kvartalet samt förvärvet av Car Protect AS. Bolaget har en stabil solvensposition och företagsledningen och styrelsen gör bedömningen att varken stabiliteten eller kapitalsituationen kommer att äventyras framöver. Bolaget följer noga utvecklingen i omvärlden och eventuell påverkan på försäkringsverksamheten från förändringar i konsumentbeteenden.

Kassaflödet*** från den löpande verksamheten uppgick till 3 583 KSEK (184 861). Kassaflödet från investeringsverksamheten uppgick till -87 478 KSEK (-173 964). Under kvartalet förvärvades placeringstillgångar för 229 826 KSEK och värdet på avyttrade samt förfallna placeringstillgångar uppgick till 151 191 KSEK. Kassaflödet från finansieringsverksamheten uppgick till -18 885 KSEK (-26 755). Under perioden gjordes återköp av egna aktier för motsvarande 18 885 KSEK. Likvida medel minskade till 492 221 KSEK (603 864).

* RoE (2) – periodens annualiserade resultat efter skatt i förhållande till medelvärdet av ingående balans och utgående balans på justerat eget kapital (2).

**RoNAV (2) - periodens annualiserade resultat efter skatt med tillägg för periodens avskrivningar för immateriella tillgångar efter skatt i förhållande till medelvärdet av ingående balans och utgående balans på justerat eget kapital exkl. immateriella tillgångar (2).

***Jämförelsesiffror avseende kassaflödet refererar till den 31 december 2022.

21,6 %
RoNAV (2)

165 %
SCR-kvot



Nyckeltal

KSEK, om ej annat anges

	jan-mar 2023	jan-mar 2022	För- ändring	jan-dec 2022
Premieinkomst, brutto	279 960	270 081	4%	1 151 921
Premieintäkter, för egen räkning (f.e.r)	280 152	268 594	4%	1 099 709
Tekniskt resultat	39 866	33 432	19%	163 100
Kapitalförvaltningens resultat	20 370	-14 167	244%	-11 514
Resultat efter skatt	41 508	13 013	219%	110 656
Resultat per aktie, SEK	2,14	0,65	229%	5,54
Skadeprocent	22,7%	22,4%		22,4%
Driftkostnadsprocent	65,5%	66,1%		66,1%
Totalkostnadsprocent	88,2%	88,4%		88,4%

KSEK, om ej annat anges

	31 mar 2023	31 dec 2022	31 mar 2022
Placeringsstillgångar värderade till verkligt värde	915 723	830 149	731 924
Placeringsstillgångar inklusive likvida medel	1 407 944	1 434 013	1 312 700
Direktavkastning, från årets början, %	0,8%	1,8%	0,3%
Totalavkastning, från årets början, %	1,5%	-0,6%	-1,0%
Försäkringstekniska avsättningar för egen räkning (f.e.r)	638 678	656 723	620 396
Konsolideringskapital	922 185	899 594	828 641
Eget kapital	434 067	411 476	340 523
Eget kapital (2)*	821 633	799 042	728 089
Net Asset Value, NAV (2)*	797 609	782 048	707 384
Avkastning på eget kapital (2), RoE (2) %*	20,5%	14,6%	7,2%
Avkastning på eget kapital exkl. immateriella anläggningstillgångar, RoNAV (2) %*	21,6%	15,6%	8,5%
Medräkningsbar kapitalbas att möta solvenskapitalkrav	843 752	828 067	805 606
Medräkningsbar kapitalbas att möta minimikapitalkrav	837 132	823 970	799 109
Solvenskapitalkrav (SCR)	512 337	494 422	479 271
Minimikapitalkrav (MCR)	151 200	147 600	137 842
Solvenskapitalkravskvot	165%	167%	168%
Minimikapitalkravskvot	554%	558%	580%
Konsolideringsgrad, %	84,1%	79,7%	78,5%
Antalet anställda vid periodens utgång*	74	70	70
Genomsnittligt antal heltidstjänster*	74	69	68

* Alternativa nyckeltal är nyckeltal som företagsledning och analytiker använder för att bedöma bolagets utveckling och som inte definieras i IFRS (International Financial Reporting Standards) eller i Solvens II-regelverket. Företagsledningen anser att nyckeltalen underlättar för investerare att analysera bolagets utveckling. Beräkningar och avstämning mot information i de finansiella rapporterna av dessa nyckeltal återfinns på hemsidan under Finansiella rapporter. Definitioner av nyckeltal återfinns på hemsidan under Finansiell data.



Trygghet

Första kvartalet 2023, januari-mars

Arbetet med att förbereda lanseringar av nya partnersamarbeten fortgick under perioden och samarbetet med Svea Bank lanserades i februari. Förmedlingen hos Svea Bank startades upp i begränsad omfattning men kommer att utvidgas för att omfatta fler distributionskanaler framöver.

Försäljningen, premieinkomst, brutto, inom segmentet minskade med 5 % i jämförelse med motsvarande period föregående år och uppgick till 96 018 KSEK (100 859). Minskningen förklaras huvudsakligen av minskad försäljning av betalskyddsförsäkringar på den norska marknaden. På den svenska och finska marknaden ökade försäljningen jämfört med föregående år.

Premieintäkter, f.e.r (för egen räkning, netto efter återförsäkring) ökade med 4 046 KSEK och uppgick till 97 313 KSEK (93 267).

Kostnaden för försäkringsersättningar, f.e.r (för egen räkning, netto efter återförsäkring) ökade och uppgick till 10 659 KSEK (7 575), främst drivet av ökade skadekostnader till följd av sjukdom på den svenska marknaden.

Bruttoresultatet ökade med 531 KSEK till 26 771 KSEK (26 240). Bruttomarginalen försämrades och uppgick till 27,5 % (28,1), vilket huvudsakligen beror på högre kostnader för försäkringsersättningar, f.e.r.

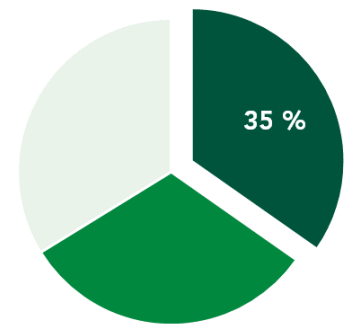
Nyckeltal - Trygghet

KSEK	jan-mar 2023	jan-mar 2022	Förändring	jan-dec 2022
Premieinkomst, brutto	96 018	100 859	-5%	389 753
Premieintäkter, f.e.r	97 313	93 267	4%	381 037
Försäkringsersättningar, f.e.r	-10 659	-7 575	41%	-32 300
Anskaffningskostnader*	-59 883	-59 452	1%	-244 006
Bruttoresultat**	26 771	26 240	2%	104 731
Bruttomarginal***	27,5%	28,1%	-0,6 p.e.	27,5%

* Anskaffningskostnader inkluderar förmedlingsprovisioner samt kostnader för direktförsäljning

** Bruttoresultat = premieintäkter f.e.r minus kostnad för försäkringsersättningar f.e.r minus anskaffningskostnader

*** Bruttomarginal = bruttoresultat i procent av premieintäkter f.e.r



Andel av premieintäkter, f.e.r Q1 2023

Första kvartalet 2023

- 5 %

Premieinkomst, brutto

+ 4 %

Premieintäkter, f.e.r

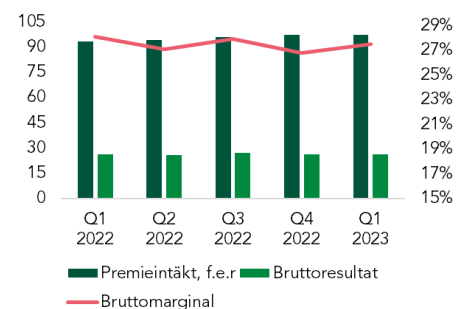
+ 2 %

Bruttoresultat

27,5 %

Bruttomarginal

Utveckling per kvartal (MSEK)



Produkt

Första kvartalet 2023, januari-mars

Under kvartalet låg fokus på förberedelser inför den för Produkt viktiga cykelsäsongen, i nära samarbete med partners i cykelbranschen i både Sverige och Norge. Marknaden för sällanköpsvaror och cyklar präglas dock av stor osäkerhet om hur konsumenternas efterfrågan påverkas framåt.

Försäljningen, premieinkomst, brutto, inom segmentet låg i linje med motsvarande period föregående år.

Premieintäkter, f.e.r (för egen räkning, netto efter återförsäkring) minskade med 2 % och uppgick till 88 164 KSEK (89 988). Minskningen är primärt relaterad till försäkringslösningar inom hemelektronikbranschen på den svenska marknaden.

Kostnaden för försäkringsersättningar, f.e.r (för egen räkning, netto efter återförsäkring), ökade och uppgick till 23 967 KSEK (23 288).

Bruttoresultatet var i linje med motsvarande period föregående år och uppgick till 17 648 KSEK (17 692). Bruttomarginalen förbättrades och uppgick till 20,0 % (19,7) huvudsakligen till följd av lägre anskaffningskostnader.

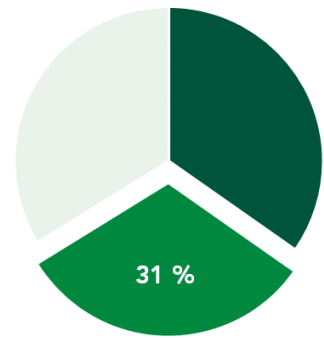
Nyckeltal - Produkt

KSEK	jan-mar 2023	jan-mar 2022	Förändring	jan-dec 2022
Premieinkomst, brutto	73 817	73 905	0%	375 701
Premieintäkter, f.e.r	88 164	89 988	-2%	366 411
Försäkringsersättningar, f.e.r	-23 967	-23 288	3%	-104 169
Anskaffningskostnader*	-46 549	-49 008	-5%	-195 464
Bruttoresultat**	17 648	17 692	0%	66 778
Bruttomarginal***	20,0%	19,7%	+0,3 p.e.	18,2%

* Anskaffningskostnader inkluderar förmedlingsprovisioner samt kostnader för direktförsäljning

** Bruttoresultat = premieintäkter f.e.r minus kostnad för försäkringsersättningar f.e.r minus anskaffningskostnader

*** Bruttomarginal = bruttoresultat i procent av premieintäkter f.e.r



Andel av premieintäkter, f.e.r Q1 2023

Första kvartalet 2023

+ 0 %

Premieinkomst, brutto

- 2 %

Premieintäkter, f.e.r

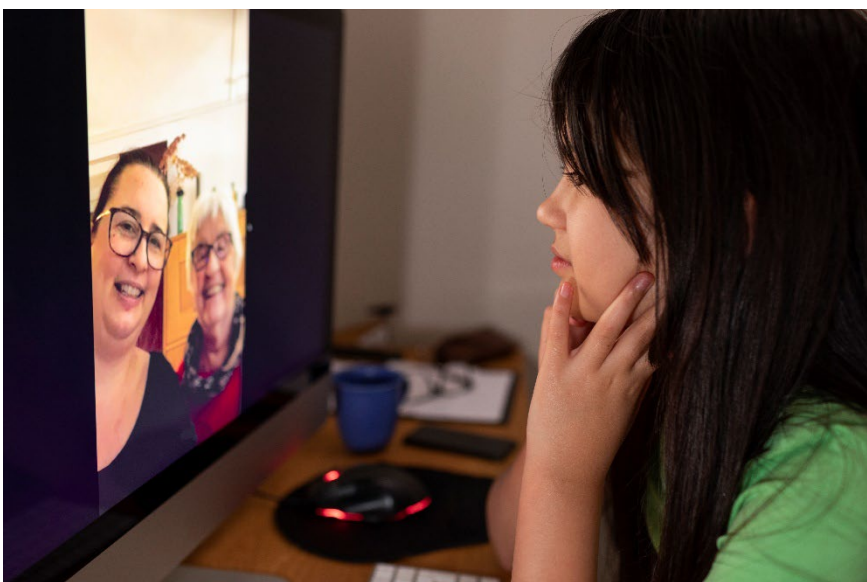
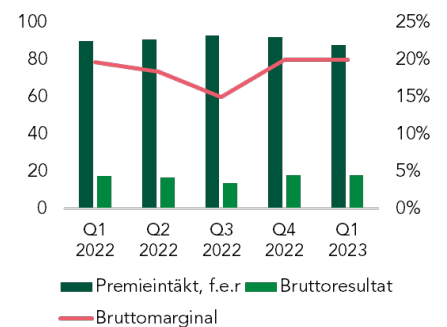
+ 0 %

Bruttoresultat

20,0 %

Bruttomarginal

Utveckling per kvartal (MSEK)



Assistans (Motor och resor)

Första kvartalet 2023, januari-mars

Försäljningen, premieinkomst brutto, för det första kvartalet ökade med 16 % och uppgick till 110 125 KSEK (95 317) jämfört med föregående år, drivet av utvecklingen inom försäkringslösningar mot resebranschen. Konsumenterna fortsatte att köpa resor trots det utmanande marknadsklimatet samt efterfråga reseförsäkringslösningar. Enligt en Sifundersökning¹ genomförd av Ticket ökade semesterresandet med 7 % jämfört med motsvarande period innan pandemin men fler väljer resor inom Europa framför långdistansresemålen.

Solid Försäkrings försäljning av försäkringar kopplade till bilgarantier på den svenska marknaden minskade med 7 % jämfört med föregående år. Integrationen av Car Protect AS i Norge, som förvärvades i december 2022, resulterade dock i att den totala försäljningen av försäkringar kopplade till bilgarantier ökade med 8 %.

Premieintäkter, f.e.r (för egen räkning, netto efter återförsäkring) ökade med 9 336 KSEK och uppgick till 94 675 KSEK (85 339). Ökningen i både premieinkomst, brutto och premieintäkter, f.e.r är till övervägande delen hänförlig till reseförsäkringsprodukter men även till försäkringar kopplade mot bilgarantier.

Bruttoresultatet ökade med 30 % till 18 197 KSEK (13 959) främst som ett resultat av tillväxten i premieintäkter. Bruttomarginalen förbättrades och uppgick till 19,2 % (16,4) främst drivet av tillväxten i premieintäkter samt relativt lägre skadekostnader.

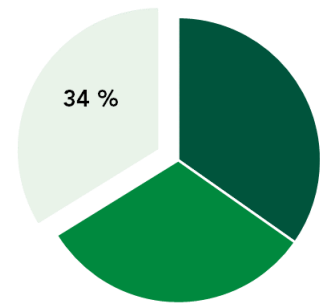
Nyckeltal - Assistans

KSEK	jan-mar 2023	jan-mar 2022	Förändring	jan-dec 2022
Premieinkomst, brutto	110 125	95 317	16%	386 467
Premieintäkter, f.e.r	94 675	85 339	11%	352 261
Försäkringsersättningar, f.e.r	-28 954	-29 195	-1%	-104 089
Anskaffningskostnader*	-47 524	-42 185	13%	-169 624
Bruttoresultat**	18 197	13 959	30%	78 548
Bruttomarginal***	19,2%	16,4%	+2,9 p.e.	22,3%

* Anskaffningskostnader inkluderar förmedlingsprovisioner samt kostnader för direktförsäljning

** Bruttoresultat = premieintäkter f.e.r minus kostnad för försäkringsersättningar f.e.r minus anskaffningskostnader

*** Bruttomarginal = bruttoresultat i procent av premieintäkter f.e.r



Andel av premieintäkter, f.e.r Q1 2023

Första kvartalet 2023

+ 16 %

Premieinkomst, brutto

+ 11 %

Premieintäkter, f.e.r

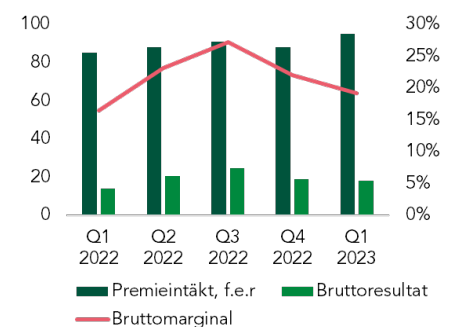
+ 30 %

Bruttoresultat

19,2 %

Bruttomarginal

Utveckling per kvartal (MSEK)



¹ Källa: <https://via.tt.se/pressmeddelande/stigande-matpriser-paverkar-39-procent-av-svenskarnas-resande-men-fa-ar-villiga-att-helt-avsta-semesterresor?publisherId=2531191&releaseId=3343479>

Väsentliga händelser

Första kvartalet 2023, januari-mars

Inga väsentliga händelser har inträffat under den aktuella perioden.

Händelser efter periodens utgång

Inga väsentliga händelser har inträffat efter periodens utgång.

Övrig information

Riskhantering

Bolagets förmåga att hantera risker påverkar bolagets ekonomiska ställning och förmåga att nå uppsatta mål. I verksamheten uppstår olika typer av risker såsom försäkringsrisker, marknadsrisker, motpartsrisker, operationella risker och övriga risker. I syfte att balansera bolagets risktagande samt begränsa och kontrollera risker har styrelsen fastställt styrdokument (policies) för verksamheten. Samtliga policies uppdateras vid behov och revideras minst en gång per år. Styrelsen och VD är ytterst ansvariga för riskhanteringen. Bolagets riskhantering beskrivs på en mer detaljerad nivå i senaste årsredovisningen i avsnittet Information om risker och osäkerhetsfaktorer samt i Not 2 Upplysningar om risker.

Generellt har det under perioden inte skett några förändringar av väsentlig betydelse avseende riskhantering och bolaget bedömer inte att den pågående pandemin kommer att äventyra bolagets stabilitet och kapitalsituation framöver.

Information om verksamheten

Solid Försäkringsaktiebolag (Publ), org nr 516401-8482, är sedan den 1 december 2021 noterat på Nasdaq Stockholm (SmallCap). Huvudkontoret ligger i Helsingborg, Sverige.

Verksamhetens fokus ligger på försäkringar av nischkaraktär med Norden som huvudmarknad. Sakförsäkringsverksamheten är indelad i tre segment; Produkt, Trygghet och Assistans. Verksamheten i Norge, Finland och Schweiz bedrivs i filialform och verksamheten i övriga länder bedrivs som gränsöverskridande. Solid Försäkring samarbetar med ledande detaljhandelskedjor inom olika branscher och banksektorn och har cirka 2,3 miljoner kunder i Norden.

Medarbetare

Antal anställda, oavsett sysselsättningsgrad, uppgick per den 31 mars till 74 (70) personer, en ökning med fyra personer i jämförelse med utgången av december 2022.

Information om Solidaktien

Solid Försäkringsaktiebolags (publ) ("Solid") aktie är noterad på Nasdaq Stockholm (SmallCap) under symbolen SFAB och har ISIN-koden SE0017082548.

Vid noteringen (första handelsdag) den 1 december 2021 uppgick aktiens första avslut till 55,00 kronor och stängningskurs till 60,16 kronor. Vid periodens sista handelsdag den 31 mars 2023 var aktiekursen 65,35 kronor.

Under perioden omsattes 2 755 494 aktier, vilket motsvarar en omsättningshastighet om 13,78 % under mätperioden 1 januari –31 mars 2023.

74 st.
Antal anställda

De största direktregistrerade aktieägarna per den 31 mars 2023	Andel av aktiekapital
Waldakt AB	28,9%
Investment AB Spiltan	8,1%
Avanza Pension	4,4%
Swedbank Robur Fonder	4,0%
Solid Försäkringsaktiebolag	3,5%
Nordnet Pensionsförsäkring	3,0%
Protector Forsikring ASA	2,8%
Swedbank Försäkring	2,3%
Traction	1,8%
Dimensional Fund Advisors	1,8%
	60,5%

Finansiell kalender

26 april 2023	Årsstämma för räkenskapsåret 1 januari – 31 december 2022
21 juli 2023	Delårsrapport januari – juni 2023 (Q2)
26 oktober 2023	Delårsrapport januari – september 2023 (Q3)

21 juli

Nästa delårsrapport

Finansiella mål och utdelningspolicy

Solid Försäkring har följande finansiella mål på medellång sikt:

- Årlig tillväxt i premieintäkter om 4-7 %.
Därutöver avser bolaget att växa genom selektiva förvärv.
- Bibehålla en totalkostnadsprocent understigande 90 %.
- Uppnå en avkastning på RoNAV (2) överstigande 14 %.
- Bibehålla en solvenskapitalkravskvot minst uppgående till 150 %.

Utdelningspolicy

Enligt styrelsens utdelningspolicy avser bolaget att utbetala en årlig utdelning motsvarande minst 50 % av årets resultat. Utdelningspolicyen är villkorad av målet avseende solvenskapitalkravskvoten och att inga eventuella större förvärv genomförs.

Utdelning

Styrelsen i Solid Försäkring föreslår årsstämman att fatta beslut om att för räkenskapsåret 2022 till aktieägarna utdela 2,85 kr per utestående aktie. Utdelningsbeloppet, 54 958 KSEK, är beräknat på antal utestående aktier per den 10 mars 2023. Ingen utdelning lämnas på Solid Försäkrings innehav av egna aktier. Innehav av egna aktier uppgick till 716 478 aktier per den 10 mars 2023. Inga återköp av egna aktier har skett efter den 10 mars 2023.

Återköp

Styrelsen i Solid Försäkring har lämnat förslag till årsstämman, som hålls den 26 april, om indragning av de aktier som återköpts inom ramen för det återköpsprogram som pågick mellan 26 oktober 2022 till 10 mars 2023. Under förutsättning att årsstämman och Finansinspektionen godkänner förslaget kommer indragning att ske med 716 478 aktier och antal aktier efter indragning uppgår därmed till 19 283 522.

Styrelsens försäkran

Styrelsen och verkställande direktören försäkrar att delårsrapporten ger en rättvisande översikt av bolagets verksamhet, ställning och resultat samt beskriver väsentliga risker och osäkerhetsfaktorer som bolaget står inför.

Helsingborg den 25 april 2023

Marcus Tillberg, verkställande direktör

Styrelsen,

Lars Nordstrand, styrelseordförande

Fredrik Carlsson

David Nilsson Sträng

Marita Odélius Engström

Lisen Thulin

Finansiella rapporter i sammandrag

RESULTATRÄKNING

KSEK	Not	jan-mar 2023	jan-mar 2022	jan-dec 2022
Teknisk redovisning av skadeförsäkringsrörelse				
Premieintäkter för egen räkning	3	280 152	268 594	1 099 709
Kapitalavkastning överförd från finansrörelsen		6 793	2 341	16 748
Försäkringsersättningar för egen räkning	4	-63 580	-60 058	-240 558
Driftskostnader	5	-183 499	-177 445	-712 799
Skadeförsäkringsrörelsens tekniska resultat		39 866	33 432	163 100
Icke-teknisk redovisning				
Kapitalavkastning, intäkter		14 322	4 463	29 819
Kapitalavkastning, kostnader		-659	-952	-2 874
Orealiserade vinster/förluster på placeringstillgångar		6 707	-17 678	-38 459
Kapitalförvaltningens resultat	6	20 370	-14 167	-11 514
Kapitalavkastning överförd till skadeförsäkringsrörelsen		-6 793	-2 341	-16 748
Övriga icke-tekniska intäkter		1 257	830	9 296
Övriga icke-tekniska kostnader		-1 488	-717	-4 934
Resultat före bokslutsdispositioner och skatt		53 212	17 037	139 200
Bokslutsdispositioner		0	0	0
Resultat före skatt		53 212	17 037	139 200
Skatt på periodens resultat		-11 704	-4 024	-28 544
Periodens resultat		41 508	13 013	110 656
Resultat per aktie före och efter utspädning, SEK	12	2,14	0,65	5,54

RAPPORT ÖVER TOTALRESULTAT

KSEK	jan-mar 2023	jan-mar 2022	jan-dec 2022
Periodens resultat	41 508	13 013	110 656
Poster som kan komma att återföras till resultatet			
Omräkningsdifferenser i utlandsverksamhet	-32	97	162
Periodens totalresultat	41 476	13 110	110 818

BALANSRÄKNING

KSEK	Not	31 mar 2023	31 dec 2022	31 mar 2022
Tillgångar				
Immateriella tillgångar		24 024	16 994	20 705
Placeringstillgångar	7	915 723	830 149	731 924
Återförsäkrars andel av försäkringstekniska avsättningar		3 934	3 936	4 669
Fordringar		89 379	85 584	89 253
Materiella tillgångar		665	914	1 662
Kassa och Bank		492 221	603 864	580 776
Övriga tillgångar		393	6 241	462
Förutbetalda kostnader och upplupna intäkter		237 944	240 373	221 552
Summa tillgångar		1 764 283	1 788 055	1 651 003
Eget kapital och skulder				
Eget kapital				
Aktiekapital		30 000	30 000	30 000
Fond för verkligt värde		-647	-615	-680
Balanserad resultat		363 206	271 435	298 190
Periodens resultat		41 508	110 656	13 013
Summa eget kapital		434 067	411 476	340 523
Obeskattade reserver				
Säkerhetsreserv		488 118	488 118	488 118
Summa obeskattade reserver		488 118	488 118	488 118
Skulder				
Försäkringstekniska avsättningar före avgiven återförsäkring	8	642 612	660 659	625 065
Övriga skulder		173 920	205 812	173 412
Upplupna kostnader och förutbetalda intäkter		25 566	21 990	23 885
Summa skulder		842 098	888 461	822 362
Summa eget kapital och skulder		1 764 283	1 788 055	1 651 003

RAPPORT ÖVER FÖRÄNDRING I EGET KAPITAL

KSEK	Aktie- kapital	Fond för verkligt värde	Balanserat resultat	Periodens resultat	Totalt eget kapital
Ingående eget kapital per 1 januari 2023	30 000	-615	271 435	110 656	411 476
Periodens resultat				41 508	41 508
Omräkningsdifferenser		-32			-32
Periodens totalresultat		-32		41 508	41 476
Omföring föregående års resultat			110 656	-110 656	0
Transaktioner med ägarna					
Återköp egna aktier			-18 885		-26 811
Utgående eget kapital per 31 mars 2023	30 000	-647	363 206	41 508	434 067
Ingående eget kapital per 1 januari 2022	30 000	-777	178 210	119 980	327 413
Periodens resultat				110 656	110 656
Omräkningsdifferenser		162			162
Periodens totalresultat		162		110 656	110 818
Omföring föregående års resultat			119 980	-119 980	0
Transaktioner med ägarna					
Återköp egna aktier			-26 811		-26 811
Erhållna/återköpta optionspremier			56		56
Utgående eget kapital per 31 december 2022	30 000	-615	271 435	110 656	411 476
Ingående eget kapital per 1 januari 2022	30 000	-777	178 210	119 980	327 413
Periodens resultat				13 013	13 013
Omräkningsdifferenser		97			97
Periodens totalresultat		97		13 013	13 110
Omföring föregående års resultat			119 980	-119 980	0
Transaktioner med ägarna					
Utgående eget kapital per 31 mars 2022	30 000	-680	298 190	13 013	340 523

RAPPORT ÖVER KASSAFLÖDESANALYS (INDIREKT METOD)

KSEK	jan-mar 2023	jan-dec 2022	jan-mar 2022
Den löpande verksamheten			
Resultat före skatt	53 212	139 200	17 037
Justering för poster som inte ingår i kassaflödet	1 785	55 784	3 385
Betald inkomstskatt	-17 323	-30 518	-11 023
Kassaflöde från den löpande verksamheten före förändringar i rörelsekapitalet	37 674	164 466	9 399
Förändring rörelsefordringar	-12 227	-18 554	5 082
Förändring rörelseskulder	-21 864	38 949	9 727
Kassaflöde från den löpande verksamheten	3 583	184 861	24 209
Kassaflöde från investeringsverksamheten	-87 478	-173 964	-63 125
Kassaflöde från finansieringsverksamheten	-18 885	-26 755	0
Periodens kassaflöde	-102 780	-15 858	-38 916
Likvida medel vid årets början	603 864	613 139	613 139
Periodens kassaflöde	-102 780	-15 858	-38 916
Valutakursdifferens i likvida medel	-8 863	6 583	6 553
Likvida medel vid periodens slut	492 221	603 864	580 776

Det redovisade kassaflödet omfattar endast transaktioner som medför in- och utbetalningar. De likvida transaktionerna klassificeras inom kategorierna löpande verksamhet, investeringsverksamhet och finansieringsverksamhet. Likvida medel är bankmedel.

Noter till de finansiella rapporterna

Not 1 Redovisningsprinciper

Solid Försäkrings delårsrapport är upprättad i enlighet med IAS 34 Delårsrapportering och tillämpliga delar i lagen om årsredovisning i försäkringsföretag (ÅRFL 1995:1560), Finansinspektionens föreskrifter och allmänna råd om Årsredovisning i försäkringsföretag (FFFS 2019:23) inklusive alla tillämpliga ändringsföreskrifter samt Rådet för finansiell rapporterings rekommendation RFR 2 - Redovisning för juridiska personer. Upplysningar enligt IAS 34.16A framkommer förutom i de finansiella rapporterna och dess tillhörande noter även i övriga delar av delårsrapporten.

ESMAs riktlinjer för alternativa nyckeltal tillämpas. Ett nyckeltal som inte definieras i tillämpliga regelverk (IFRS, ÅRFL, FFFS 2019:23 och FRL), men som av Solid Försäkring bedöms relevant för att följa upp och beskriva bolagets finansiella situation och för att ge ytterligare användbar information till användarna av de finansiella rapporterna. Eftersom dessa mått utvecklats och anpassats för Solid Försäkring är de inte fullt ut jämförbara med liknande nyckeltal som presenteras av andra företag.

Samma redovisningsprinciper och beräkningsgrunder har tillämpats som i den senaste årsredovisningen. Inga andra IFRS eller IFRIC-tolkningar som trätt i kraft sedan 1 januari 2023 har haft någon väsentlig inverkan på bolaget.

Not 2 Segmentsinformation

Solid har fastställt att tre rörelsesegment återfinns: Trygghet, Produkt samt Assistans. Rörelsesegment rapporteras på ett sätt som överensstämmer med den interna finansiella rapporteringen som lämnas till den högste verkställande beslutsfattaren. För Solid utgörs högste verkställande beslutsfattaren av VD då det är denne som är ansvarig för att fördela resurser och utvärdera resultat. Den finansiella informationen som rapporteras till VD, som underlag för fördelning av resurser och bedömning av bolagets resultat är bruttoresultat samt bruttomarginal nedbruten på tre produktområden, vilka även har fastställts utgöra bolagets tre rörelsesegment: Trygghet, Produkt samt Assistans. Bolaget använder samma värderingsprinciper i sin segmentsrapportering enligt IFRS 8 som i sina finansiella rapporter.

jan-mar 2023

KSEK	Trygghet	Produkt	Assistans	Ej segments-fördelat	Summa
Premieinkomst, brutto	96 018	73 817	110 125		279 960
Premieintäkter, f.e.r	97 313	88 164	94 675		280 152
Försäkringsersättningar, f.e.r	-10 659	-23 967	-28 954		-63 580
Anskaffningskostnader*	-59 883	-46 549	-47 524		-153 956
Bruttoresultat**	26 771	17 648	18 197		62 616
Bruttomarginal***	27,5%	20,0%	19,2%		22,4%
Administrationskostnader				-29 543	-29 543
Kapitalavkastning överförd från finansrörelsen				6 793	6 793
Tekniskt resultat					39 866
Kapitalförvaltningens resultat				20 370	20 370
Kapitalavkastning överförd till finansrörelsen				-6 793	-6 793
Övriga icke-tekniska intäkter				1 257	1 257
Övriga icke-tekniska kostnader				-1 488	-1 488
Resultat före skatt					53 212

För kvartalet uppgick premieintäkter, f.e.r till 94 236 KSEK (90 649) för Solid Försäkrings största samarbetspartner i segment Trygghet, till 33 318 KSEK (32 258) i segment Produkt samt till 31 985 KSEK (28 358) i segment Assistans.

jan-mar 2022

KSEK	Trygghet	Produkt	Assistans	Ej segments-fördelat	Summa
Premieinkomst, brutto	100 859	73 905	95 317		270 081
Premieintäkter, f.e.r	93 267	89 988	85 339		268 594
Försäkringsersättningar, f.e.r	-7 575	-23 288	-29 195		-60 058
Anskaffningskostnader*	-59 452	-49 008	-42 185		-150 645
Bruttoresultat**	26 240	17 692	13 959		57 891
Bruttomarginal***	28,1%	19,7%	16,4%		21,6%
Administrationskostnader				-26 800	-26 800
Kapitalavkastning överförd från finansrörelsen				2 341	2 341
Tekniskt resultat					33 432
Kapitalförvaltningens resultat				-14 167	-14 167
Kapitalavkastning överförd till finansrörelsen				-2 341	-2 341
Övriga icke-tekniska intäkter				830	830
Övriga icke-tekniska kostnader				-717	-717
Resultat före skatt					17 037

jan-dec 2022
KSEK

	Trygghet	Produkt	Assistans	Ej segments- fördelat	Summa
Premieinkomst, brutto	389 753	375 701	386 467		1 151 921
Premieintäkter, f.e.r	381 037	366 411	352 261		1 099 709
Försäkringsersättningar, f.e.r	-32 300	-104 169	-104 089		-240 558
Anskaffningskostnader*	-244 006	-195 464	-169 624		-609 094
Bruttoresultat**	104 731	66 778	78 548		250 057
Bruttomarginal***	27,5%	18,2%	22,3%		22,7%
Administrationskostnader				-103 705	-103 705
Kapitalavkastning överförd från finansrörelsen				16 748	16 748
Tekniskt resultat					163 100
Kapitalförvaltningens resultat				-11 514	-11 514
Kapitalavkastning överförd till finansrörelsen				-16 748	-16 748
Övriga icke-tekniska intäkter				9 296	9 296
Övriga icke-tekniska kostnader				-4 934	-4 934
Resultat före skatt					139 200

* Anskaffningskostnader inkluderar förmedlingsprovisioner samt kostnader för direktförsäljning, ingår i Not 5 Driftskostnader

** Bruttoresultat = premieintäkter f.e.r minus kostnad för försäkringsersättningar f.e.r minus anskaffningskostnader

*** Bruttomarginal = bruttoresultat i procent av premieintäkter f.e.r

Not 3 Premieintäkter för egen räkning

KSEK	jan-mar 2023	jan-mar 2022	jan-dec 2022
Premieinkomst (brutto), geografisk fördelning			
Sverige	149 892	147 670	671 998
Norge	43 898	47 577	190 402
Danmark	21 355	22 972	92 135
Finland	13 607	11 358	50 661
Övriga länder	51 208	40 504	146 725
Summa premieinkomst, brutto	279 960	270 081	1 151 921
Premier för avgiven återförsäkring	-5 893	-6 255	-22 871
Förändring i avsättning för ej intjänade premier och kvardröjande risker	6 091	4 472	-29 419
Återförsäkrars andel av förändring i avsättning för ej intjänade premier och kvardröjande	-6	296	78
Summa premieintäkter, för egen räkning	280 152	268 594	1 099 709

Not 4 Försäkringsersättningar för egen räkning

KSEK	jan-mar 2023	jan-mar 2022	jan-dec 2022
Utbetalda försäkringsersättningar före avgiven återförsäkring	-64 815	-64 066	-252 952
Återförsäkrars andel av Utbetalda försäkringsersättningar	1 907	4 892	11 116
Förändring i Avsättning för oreglerade skador före avgiven återförsäkring	-672	-1 436	1 308
Återförsäkrars andel av Förändring i avsättning för oreglerade skador	0	552	-30
Summa försäkringsersättningar för egen räkning	-63 580	-60 058	-240 558

Not 5 Driftskostnader

KSEK	jan-mar 2023	jan-mar 2022	jan-dec 2022
Specifikation av resultatposten driftskostnader			
Anskaffningskostnader*	-152 796	-155 444	-630 783
Förändring i posten Förutbetalda anskaffningskostnader*	-1 482	2 851	18 631
Administrationskostnader	-29 543	-26 800	-103 705
Driftskostnader och vinstandelar i avgiven återförsäkring*	322	1 948	3 058
Summa resultatposten driftskostnader	-183 499	-177 445	-712 799
Övriga driftskostnader			
Skaderegleringskostnader ingående i Utbetalda försäkringsersättningar	-6 958	-5 345	-23 338
Kostnader för finansförvaltning ingående i Kapitalavkastning, kostnader	-300	-300	-1 200
Summa övriga driftskostnader	-7 258	-5 645	-24 538
Totala driftskostnader	-190 757	-183 090	-737 337

* Markerade poster utgör totala anskaffningskostnader

Not 6 Kapitalförvaltningens resultat

KSEK	jan-mar 2023	jan-mar 2022	jan-dec 2022
Kapitalavkastning, intäkter			
Utdelningar aktier och andelar	1 034	676	3 016
Ränteintäkter, obligationer och andra räntebärande värdepapper	7 273	2 046	13 386
Övriga ränteintäkter *	3 063	516	5 249
Valutakursvinster (netto)	294	243	3 050
Realisationsvinster (netto)	2 655	978	5 100
Övrigt	3	4	18
Summa kapitalavkastning, intäkter	14 322	4 463	29 819
Kapitalavkastning, kostnader	-659	-952	-2 874
Orealiserade vinster/förluster på placeringstillgångar redovisade i resultaträkningen			
Aktier och andelar	3 693	-9 243	-14 237
Obligationer och andra räntebärande värdepapper	3 014	-8 435	-24 222
Summa orealiserade vinster/förluster på placeringstillgångar	6 707	-17 678	-38 459
Kapitalförvaltningens resultat	20 370	-14 167	-11 514

*Samtliga Övriga ränteintäkter avser ränteintäkter från tillgångar som redovisas till verkligt värde

Not 7 Placeringstillgångar

KSEK	31 mar 2023	31 dec 2022	31 mar 2022
Aktier och andelar	93 025	91 318	85 979
Obligationer och andra räntebärande värdepapper	774 978	719 286	617 687
Förlagslån	47 720	19 545	28 258
Summa placeringstillgångar	915 723	830 149	731 924

Not 8 Försäkringstekniska avsättningar före avgiven återförsäkring

KSEK	31 mar 2023	31 dec 2022	31 mar 2022
Ingående balans försäkringstekniska avsättningar före avgiven återförsäkring	660 659	615 900	615 900
Avsättning för ej intjänade premier och kvardröjande risker, brutto			
Ingående balans	599 376	555 105	555 105
Försäkringar tecknade under perioden	279 960	1 151 921	270 081
Intjänade premier under perioden	-286 051	-1 122 501	-274 553
Valutakurseffekt	-11 857	14 851	11 292
Utgående balans	581 428	599 376	561 925
Avsättning för oreglerade skador, brutto			
Ingående balans	61 283	60 795	60 795
Reglerade skador från tidigare räkenskapsår	-16 554	-24 550	-15 366
Förändring av förväntad kostnad för skador som inträffat under tidigare år (avvecklingsresultat)	-2 697	-3 108	-1 737
Årets avsättning	19 923	26 350	18 539
Valutakurseffekt	-771	1 796	909
Utgående balans	61 184	61 283	63 140
Utgående balans försäkringstekniska avsättningar före avgiven återförsäkring	642 612	660 659	625 065

Not 9 Ställda säkerheter för egna skulder

KSEK	31 mar 2023	31 dec 2022	31 mar 2022
Försäkringstagarnas förmånsrätt			
Tillgångar som omfattas av försäkringstagarnas förmånsrätt	1 415 484	1 438 690	1 313 939
Försäkringstekniska avsättningar, netto	-638 678	-656 723	-620 396
Överskott av registerförda tillgångar	776 806	781 967	693 543

Not 10 Upplysningar om närstående

Solid Försäkringsaktiebolag ägs till 28,9 % av Waldakt AB och av resterande ägare äger ingen enskild 20 % eller mer. Inga affärstransaktioner av väsentlig betydelse med närstående har skett under perioden.

Närstående - Nyckelpersoner

Marcus Tillberg	VD
Lars Nordstrand	Styrelseordförande
Fredrik Carlsson	Styrelseledamot
David Nilsson Sträng	Styrelseledamot
Marita Odélius Engström	Styrelseledamot
Lisen Thulin	Styrelseledamot

Ersättning till nyckelpersoner

Det har inte skett några väsentliga förändringar i omfattning av ersättning och förmåner till ledande befattningshavare under perioden.

Not 11 Finansiella instrument

Tabellen nedan visar finansiella instrument värderade till verkligt värde, utifrån hur klassificeringen i verkligt värdehierarkin gjorts.

De olika nivåerna definieras enligt följande:

- Noterade priser (ojusterade) på aktiva marknader för identiska tillgångar eller skulder (nivå 1).
- Andra observerbara data för tillgången eller skulden än noterade priser inkluderade i nivå 1, antingen direkt, det vill säga som prisnoteringar, eller indirekt, det vill säga härledda från prisnoteringar (nivå 2).
- Data för tillgången eller skulden som inte baseras på observerbara marknadsdata, det vill säga ej observerbara data (nivå 3).

KSEK	Värderings-nivå	31 mar 2023	31 dec 2022	31 mar 2022
Finansiella tillgångar värderade till verkligt värde via resultaträkningen				
Obligationer och andra räntebärande papper	1	822 698	738 831	645 945
Börsnoterade aktier	1	93 025	91 318	85 979
Summa		915 723	830 149	731 924
Finansiella skulder värderade till verkligt värde via resultaträkningen				
Derivat	2	0	0	-687
Summa		0	0	-687

Tillgångar, KSEK	31 mar 2023			31 dec 2022			31 mar 2022		
	Upplupet anskaffningsvärde*	Verkligt värde via RR	Bokfört värde	Upplupet anskaffningsvärde*	Verkligt värde via RR	Bokfört värde	Upplupet anskaffningsvärde*	Verkligt värde via RR	Bokfört värde
Finansiella tillgångar									
Aktier och andelar		93 025	93 025		91 318	91 318		85 979	85 979
Övriga räntebärande papper		822 698	822 698		738 831	738 831		645 945	645 945
Fordringar avseende direkt försäkring och återförsäkring	81 516		81 516	83 800		83 800	82 388		82 388
Kassa och bank och andra likvida medel	492 238		492 238	603 912		603 912	580 847		580 847
Förutbetalda kostnader och upplupna intäkter		7 540	7 540		4 677	4 677		1 934	1 934
Summa finansiella tillgångar	573 754	923 263	1 497 017	687 712	834 826	1 522 538	663 235	733 858	1 397 093
Icke finansiella tillgångar			267 266			265 517			253 910

Skulder, KSEK	31 mar 2023			31 dec 2022			31 mar 2022		
	Upplupet anskaffningsvärde*	Verkligt värde via RR	Bokfört värde	Upplupet anskaffningsvärde*	Verkligt värde via RR	Bokfört värde	Upplupet anskaffningsvärde*	Verkligt värde via RR	Bokfört värde
Finansiella skulder									
Skulder avseende direktförsäkring och återförsäkring	163 318		163 318	190 150		190 150	167 916		167 916
Derivat		0	0			0		687	687
Övriga skulder	10 602		10 602	15 662		15 662	4 809		4 809
Summa finansiella skulder	173 920	0	173 920	205 812	0	205 812	172 725	687	173 412
Icke finansiella skulder			668 178			682 649			648 950

* Tillgångar och skulder redovisas till upplupet anskaffningsvärde vilket är en god approximation av verkligt värde

Not 12 Resultat per aktie

Resultat per aktie före utspädning beräknas genom att det resultat som är hänförligt till bolagets aktieägare divideras med ett vägt genomsnittligt antal utestående stamaktier under perioden. Genomsnittligt antal aktier är vägt antal utestående aktier under perioden efter återköp av egna aktier. Under perioden januari - mars 2023 uppgick genomsnittligt antal aktier till 19 411 735 med ett kvotvärde om 1,5 kronor (1,5). Någon utspädningseffekt föreligger inte per den 31 mars 2023.

	jan-mar 2023	jan-mar 2022	jan-dec 2022
Periodens resultat, KSEK	41 508	13 013	110 656
Genomsnittligt antal utestående aktier i perioden	19 411 735	20 000 000	19 962 107
Resultat per aktie före och efter utspädning, SEK	2,14	0,65	5,54

Telefonkonferens i samband med publicering av kvartalsrapporten

Marcus Tillberg, VD och Sofia Andersson, CFO kommer den 26 april 2023, klockan 10.00 att hålla en webbsänd telefonkonferens i samband med publicering av kvartalsrapporten. Efter presentationen följer en frågestund. För att delta via webcasten gå in på länken <https://ir.financialhearings.com/solid-q1-2023>. Via webcasten finns möjlighet att ställa skriftliga frågor. Om du önskar ställa muntliga frågor via telefonkonferens registrerar du dig via länken <https://conference.financialhearings.com/teleconference/?id=200650>. Efter registreringen får du telefonnummer och ett konferens-ID för att logga in till konferensen. Via telefonkonferensen finns möjlighet att ställa muntliga frågor. Presentationsmaterialet kommer att finnas tillgängligt innan konferensen börjar på Solid Försäkrings webbsida <https://corporate.solidab.se/sv/investerare/rapporter-och-presentationer>.

Kvartalsrapporter

Den kompletta delårsrapporten för perioden januari till mars 2023 finns tillgänglig på <https://corporate.solidab.se/sv/investerare/rapporter-och-presentationer/>

Denna information är sådan information som Solid Försäkringsaktiebolag (Publ) är skyldigt att offentliggöra enligt EU:s marknadsmissbruksförordning. Informationen lämnades, genom nedanstående kontaktpersoners försorg, för offentliggörande den 26 april 2023 kl. 07.30 CET.

För ytterligare information, kontakta:

Marcus Tillberg, CEO, marcus.tillberg@solidab.se, +46 703 78 20 65
Sofia Andersson, CFO, sofia.andersson@solidab.se, +46 700 42 11 77
Johan Hähnel, Head of IR, johan.hahnel@solidab.se, +46 705 05 63 34

Solid Försäkringsaktiebolag

Landskronavägen 23
Box 220 68
250 22 Helsingborg

Tel. +46 42 38 21 00
www.solidab.se