



God tillväxt inom huvuddelen av kundgrupperna och vinstmarginal i linje med målet samt strategisk flytt av MRE-verksamheten

KVARTALET

- Nettoomsättning uppgick till 413 (426) MSEK, en förändring om -3,0 (38,0) % varav organiskt -2,7 (27,6) %.
- EBITA uppgick till 37 (52) MSEK, motsvarande en EBITA-marginal om 9,0 (12,1) %.
- Resultat per genomsnittligt antal aktier före utspädning 1,90 (2,22) SEK.
- Resultat per genomsnittligt antal aktier efter utspädning 1,83 (2,12) SEK.

PERIODEN

- Nettoomsättning uppgick till 1 373 (1 279) MSEK, en förändring om 7,4 (64,5) % varav organiskt 6,5 (56,5) %.
- EBITA uppgick till 117 (121) MSEK, motsvarande en EBITA-marginal om 8,6 (9,5) %.
- Skuldsättningsmultipeln (rullande 12 månader) uppgick till -0,4 (-0,1) ggr.
- Operativ kassagenerering (rullande 12 månader) uppgick till 66,4 (74,6) %.
- Resultat per genomsnittligt antal aktier före utspädning 7,46 (5,51) SEK.
- Resultat per genomsnittligt antal aktier efter utspädning 7,16 (5,27) SEK.

VÄSENTLIGA HÄNDELSER UNDER KVARTALET

- Nordrest erhöll en order avseende MRE (Meals Ready to Eat) om cirka 150 MSEK (12,9 miljoner Euro) per den 1 augusti 2024. Kunden har lagt sin order via NATO Support and Procurement Agency (NSPA) inköpsportal. Orden kommer att levereras och faktureras löpande över två år från och med år 2025.

VÄSENTLIGA HÄNDELSER EFTER KVARTALET'S UTGÅNG

- Karolina Valdemarsson har på egen begäran, med hänvisning till annat professionellt uppdrag, avgått som ledamot i styrelsen hos Nordrest Holding AB den 7:e oktober 2024.

KONCERNENS NYCKELTAL

(Belopp i TSEK om inget annat anges)					
Koncern	2024 Kv 3	2023 Kv 3	2024 Kv 1 - Kv 3	2023 Kv 1 - Kv 3	2023 Helår
Intäkter					
Nettoomsättning	413 480	426 400	1 373 265	1 278 771	1 770 643
Nettoomsättningstillväxt, %	-3,0%	38,0%	7,4%	64,5%	46,7%
Organisk tillväxt, %	-2,7%	27,6%	6,5%	56,5%	40,1%
Marginaler					
EBITDA-marginal, %	10,1%	12,9%	9,5%	10,1%	9,8%
EBITA-marginal, %	9,0%	12,1%	8,6%	9,5%	9,2%
Rörelseresultat-marginal (EBIT), %	8,5%	11,7%	8,1%	9,0%	8,8%
Resultat					
EBITDA	41 757	54 952	130 628	129 743	174 048
EBITA	37 136	51 730	117 431	121 251	162 916
Rörelseresultat (EBIT)	35 099	49 734	111 359	115 571	155 237
Aktiedata					
Antal utestående aktier före utspädning	12 425 926	10 000 000	12 425 926	10 000 000	10 000 000
Antal utestående aktier efter utspädning	13 005 926	10 580 000	13 005 926	10 580 000	10 580 000
Genomsnittligt antal aktier före utspädning	12 425 926	10 000 000	11 468 390	10 000 000	10 000 000
Genomsnittligt antal aktier efter utspädning	12 910 781	10 460 000	11 948 556	10 460 000	10 470 000
Resultat per genomsnittligt antal aktier före utspädning, SEK	1,90	2,22	7,46	5,51	8,07
Resultat per genomsnittligt antal aktier efter utspädning, SEK	1,83	2,12	7,16	5,27	7,71
(Belopp i TSEK om inget annat anges)					
Koncern			2024-09-30	2023-09-30	2023-12-31
Kapitalstruktur					
Rörelsekapital			51 381	27 617	27 936
Sysselsatt kapital			182 821	241 530	257 701
Eget kapital			110 378	144 224	160 582
Räntebärande nettoskuld			-64 243	-27 890	-46 325
Soliditet, %			17,7%	24,7%	29,1%
Skuldsättningsmultipel, ggr (Nettoskuld/EBITDA (R12), ggr)			-0,4	-0,1	-0,3
Lönsamhet					
Avkastning på eget kapital, % (R12)			112,7%	172,7%	118,5%
Avkastning på sysselsatt kapital, % (R12)			72,7%	89,3%	74,7%
Kassaflöde					
Operativt kassaflöde (R12)			116 166	140 837	102 189
Operativ kassagenerering, % (R12)			66,4%	74,6%	58,7%

För vidare detaljer hänvisas till avsnitten "Definitioner nyckeltal" och "Avstämning mot finansiella rapporter".



VD-KOMMENTAR



God tillväxt inom huvuddelen av kundgrupperna och vinstmarginal i linje med målet samt strategisk flytt inom MRE-verksamheten

Försäljning

Under kvartalet var förändringen av Nordrest nettoomsättning -3,0 %, varav den organiska förändringen svarade för -2,7 %. För kvartalet ökade nettoomsättningen för huvuddelen av kundgrupperna. Exkluderat kundgruppen Försvar ökade nettoomsättningen med 15 %.

Under perioden januari till september ökade Nordrests nettoomsättning med 7,4 %, varav en organisk förändring om 6,5 %.

Kundgruppen Resa visade en ökning om 34 % jämfört med samma kvartal föregående år. Tillväxten hänförs till nya verksamheter 2024 på Arlanda flygplats och inom Dinners.

Sjukhus & Äldreomsorg uppvisade en ökning om 17 % jämfört med samma kvartal föregående år, där Stockholms sjukhem huvudsakligen bidrog till tillväxten.

Högskola & Universitet, som ökar med 9,5 % jämfört med samma kvartal föregående år. Under kvartalet öppnades nya enheter på Linköpings universitet. Vi öppnade även vår första enhet på Malmö universitet.

Kundgruppen Skola fortsätter att visa en ökning om 4,7 % jämfört med samma kvartal föregående år.

Kundgruppen Företag minskar marginellt med 0,8 %. Minskningen beror på avveckling av ett par olönsamma hyresavtal.

Inom kundgruppen Försvar minskade nettoomsättningen med 21,2 % jämfört med samma kvartal föregående år. Detta beror på att

MRE (Meals Ready to Eat) hade en lägre omsättning under kvartalet jämfört med föregående år. MRE verksamheten varierar starkt mellan kvartalen och under förra året var jämförelsekvartalet det starkaste kvartalet någonsin. Vi förväntar en fortsatt stark militär marknad på medel- och lång sikt, samtidigt som kommunerna och regioner börjar bygga lager för att möta de nya beredskapskraven kring att lagrhålla livsmedel.

Under kvartalet flyttade MRE verksamheten till nya större lokaler. De förändringar vi har genomfört i MRE-verksamhetens infrastruktur ger förutsättningar för fortsatt tillväxt i verksamheten.

Lönsamhet

Under kvartalet var EBITA-marginalen 9,0 % (12,1 %), medan EBIT-marginalen (rörelseresultatet) uppgick till 8,5 % (11,7 %). Under kvartalet har vi sett en stark positiv utveckling i kundgrupper så som Resa och Sjukhus & Äldreomsorg, en kundgruppsförskjutning som också påverkar koncernens marginaler.

Finansiering

Skuldsättningsmultipeln (Nettoskuld/EBITDA) för perioden uppgick till -0,4 ggr. Vår kapitalstruktur ger oss en möjlighet att fortsätta expandera, addera nya varumärkeskoncept och leverera schyssta måltidsupplevelser.

Övrigt

Den 7 oktober 2024 valde Karolina Valdemarsson att lämna sitt uppdrag som styrelseledamot i Nordrest Holding AB på grund av en ny anställning. Rekrytering av ny ledamot har inletts.

/ Thomas Dahlstedt, VD och koncernchef

OM NORDREST

Nordrest grundades 2014 och är ett renodlat foodserviceföretag med fokus på naturliga gästflöden och kontraktbaserade måltidslösningar. Bolagets erbjudande omfattar måltidslösningar som är anpassade till varje kunds behov och önskemål samt färdiga varumärkeskoncept som till exempel Taste by Nordrest, Togo by Nordrest, Pocket by Nordrest, La Girafe, Dinners och Way Cup.

Nordrest har en tydlig strategisk inriktning på platser med naturliga och relativt förutsägbara gästflöden. Det kan till exempel handla om lunchverksamheter hos stora företag/arbetsgivare eller vid företagsparker, ofta på platser där det finns få andra alternativ för matgästen. Det kan också handla om verksamheter där det finns ett direkt krav på att måltider serveras, såsom i skolor, på sjukhus och äldreboenden samt inom försvaret, och där Nordrest är ensam leverantör. Den strategiska inriktningen omfattar även andra trafikerade platser såsom hotell, flygplatser, tågstationer och lägen/rastplatser vid större vägar där de naturliga gästflödena är höga. Genom att identifiera och etablera närvaro på platser med hög grad av förutsägbarhet i kundflödet skapar Nordrest en god grund för stabilitet i verksamheten. Höga naturliga och förutsägbara kundflöden innebär bland annat låga kostnader för marknadsföring och goda möjligheter att planera inköp och effektiv bemanning av verksamheten.

**Affärsidé**

Nordrest ska genom systematiserat entreprenörskap tillhandahålla schyssta måltidsupplevelser till företag, myndigheter och konsumenter med fokus på uppdrag och lokaliseringar som kännetecknas av naturliga gästflöden.

Affärsmodell

Nordrest affärsmodell bygger på systematiserat entreprenörskap, där enhetschefen har stor frihet att utveckla restaurangen med dess medarbetare i allt från servicegenomförande till menyer och upplevelse.

Strategi

Nordrest fokuserar på naturliga och förutsägbara kundflöden vilket bland annat innebär låga kostnader för marknadsföring och goda möjligheter att planera inköp och en effektiv bemanning av verksamheten.

NETTOOMSÄTTNING OCH RESULTAT**KVARTALET**

Nettoomsättningen uppgick till 413 (426) MSEK, en förändring om -3,0 (38,0) % jämfört med föregående år. Den organiska förändringen uppgick till -2,7 (27,6) %. Tillväxt under jämförelsekvartalet 2023 var starkt påverkad av pandemin under 2022. Den minskade nettoomsättningen jämfört med samma kvartal föregående år förklaras till största del av att nettoomsättningen inom MRE, som del av kundgruppen Försvar, var lägre. Nettoomsättningen inom MRE varierar starkt mellan kvartalen och under förra året var jämförelsekvartalet det starkaste kvartalet.

EBITA uppgick till 37 (52) MSEK vilket motsvarade en EBITA-marginal på 9,0 (12,1) %. Efter avskrivningar av immateriella anläggningstillgångar på 2 (2) MSEK uppgick EBIT-marginalen till 8,5 (11,7) %. Under kvartalet har vi en kundgruppsförskjutning i nettoomsättningen med en stark positiv utveckling i kundgrupper så som Resa och Sjukhus & Äldreomsorg samtidigt som Kundgruppen Försvar har minskat jämfört med föregående år. Detta påverkar kostnadsförhållandet mellan personal, råvaror och övriga externa kostnader samt koncernens marginal.

Kvartalets finansiella kostnader inkluderade ränta kopplade till tilläggsköpeskillingen vid förvärvet av OutMeals. Dessa räntekostnader uppstod som en följd av diskonteringen av tilläggsköpeskillingen, vilken fastställdes i samband med förvärvet under första kvartalet 2024.

PERIODEN

Nettoomsättningen uppgick till 1 373 (1 279) MSEK, en förändring om 7,4 (64,5) % jämfört med föregående år. Den organiska förändringen uppgick till 6,5 (56,5) %. Tillväxten under jämförelseperioden 2023 var starkt påverkad av pandemin under 2022. Den ökade nettoomsättningen jämfört med samma period föregående år förklaras av tillväxt i samtliga kundgrupper exklusive Försvar.

EBITA uppgick till 117 (121) MSEK vilket motsvarade en EBITA-marginal på 8,6 (9,5) %. Efter avskrivningar av immateriella anläggningstillgångar på 6 (6) MSEK uppgick EBIT-marginalen till 8,1 (9,0) %. Under perioden har vi en kundgruppsförskjutning i nettoomsättningen med en stark positiv utveckling i kundgrupper så som Resa och Sjukhus & Äldreomsorg samtidigt som Kundgruppen Försvar har minskat jämfört med föregående år. Detta påverkar kostnadsförhållandet mellan personal, råvaror och övriga externa kostnader samt koncernens marginal.

Periodens finansiella kostnader inkluderade ränta kopplade till tilläggsköpeskillingen vid förvärvet av OutMeals. Dessa räntekostnader uppstod som en följd av diskonteringen av tilläggsköpeskillingen, vilken fastställdes i samband med förvärvet under första kvartalet 2024.

KASSAFLÖDE, INVESTERINGAR OCH FINANSIELL STÄLLNING**KVARTALET**

Kassaflödet från den löpande verksamheten före förändring av rörelsekapital uppgick till 37 (52) MSEK. Rörelsekapitalförändringen uppgick till -67 (-7) MSEK. Under kvartalet påverkades rörelsekapitalet främst av lageruppbbyggnad inom MRE-verksamheten samt kvartalets semesterlöner och amortering av skatteansättningar.

Kassaflödet från investeringsverksamheten uppgick till -8 (-6) MSEK. Investeringarna hänförs huvudsakligen till investering i maskiner och inventarier kopplade till lager och produktion.

Kassaflödet från finansieringsverksamheten uppgick till 10 (-10) MSEK främst beroende på förändring av checkräkningskredit.

PERIODEN

Kassaflödet från den löpande verksamheten före förändring av rörelsekapital uppgick till 106 (121) MSEK. Rörelsekapitalförändringen under perioden uppgick till -42 (-71) MSEK. Under perioden påverkades rörelsekapitalet främst av ökat lager inom MRE-verksamheten samt ökade kundfordringar.

Kassaflödet från investeringsverksamheten uppgick till -31 (-32) MSEK. Investeringarna avser huvudsakligen materiella anläggningstillgångar relaterade till nyetableringarna på Arlanda flygplats.

Kassaflödet från finansieringsverksamheten uppgick till -19 (-24) MSEK. De större posterna var utdelning om 91 MSEK och nyemission om 86 MSEK (efter avdrag av transaktionskostnader) som har genomförts under 2024. Förvärv av minoritetsintressen avser tilläggsförvärvet om återstående 49 procent i det konsoliderade dotterbolaget Dinners Sverige AB samt delbetalning av 44 procent i det konsoliderade dotterbolaget OutMeals AB. Dessutom har en återbetalning av utlåning ägt rum.

Gällande kapitalstrukturen uppgick kassan till 137 MSEK vilket innebar att nettoskulden uppgick till -64 MSEK. Därmed uppgick skuldsättningsmultipeln till -0,4 (-0,1) ggr baserat på den räntebärande nettoskulden i förhållande till EBITDA. Av räntebärande skulder är 44 MSEK anstånd med betalning av skatter och avgifter med anledning av Covid-19 jämfört med 66 MSEK vid utgången av jämförelseperioden föregående år, varav 25 (32) MSEK är kortfristiga.

Beviljat belopp för checkräkningskredit uppgick till 40 MSEK vilket är samma belopp som vid utgången av jämförelseperioden föregående år, varav 11 (14) MSEK var utnyttjad vid periodens utgång.

MODERBOLAGET

Nordrest Holdings huvudsakliga verksamhet utgörs av dess roll som moderbolag till koncernens operativa dotterbolag. En viktig del av verksamheten är koncernens management samt centrala inköp. Ytterligare mål är att centrera kapital inom koncernen. Genom att samla kapital på högsta nivån kan koncernen dra nytta av stordriftsfördelar och investera i nya projekt och tillväxtpöjligheter. Samtidigt kan riskerna fördelas på lägre nivåer, vilket innebär att enskilda dotterbolag kan hantera risker på ett effektivt sätt utan att påverka hela koncernen.

TRANSAKTIONER MED NÄRSTÅENDE

Dotterbolaget OutMeals avser att teckna ett hyreskontrakt för kontor, produktion och lager i en fastighet delägd av VD och anställda. Hyreskontraktet löper på 10 år med marknadsmässig hyra.

Vid utgången av förra räkenskapsåret uppgick lån till närstående till 20,5 MSEK. Lånet var föremål för standardmarknadsvillkor, inklusive en konkurrenskraftig räntesats och fastställda återbetalningsvillkor. Lånebeloppet återbetalades i sin helhet under första kvartalet 2024.

Förutom detta, utöver sedvanlig ersättning (lön, arvoden och andra förmåner) till VD, ledande befattningshavare och styrelse samt internförsäljning mellan koncernbolag, har inga väsentliga transaktioner med närstående parter genomförts under perioden.

AKTIEN

AKTIEINFORMATION

Aktien är noterad på Nasdaq First North Growth Market. Aktien handlas under kortnamnet (ticker) NREST och ISIN-kod SE0022088217. Första handelsdag för aktien var 23:e maj 2024.

ANDEL AKTIER/RÖSTER

Aktien är i ett aktieslag och varje aktie äger lika rätt till bolagets tillgångar och vinst och har samma röstvärde.

INCITAMENTPROGRAM

Under år 2022 beslutade årsstämman att anta två långsiktiga incitamentsprogram i form av teckningsoptioner riktade till ledande befattningshavare och nyckelpersoner. Ett som löper på 3 år och ett som löper på 5 år. Teckningsoptionerna är värderade enligt Black-Scholes modellen. Motivet bakom incitamentsprogrammen är bland annat att bidra till ökad motivation och engagemang bland medarbetarna och att behålla nyckelpersoner.

Program	Typ	Typ	Antal	Förhållande	Start	Slut	Teckningskurs (SEK)
LTIP 2022/2025	Teckningsoption	Riktad emission	300 000	1:1	2022-04-30	2025-03-31	17,60
LTIP 2022/2027	Teckningsoption	Riktad emission	280 000	1:1	2022-04-30	2027-03-31	22,90

ÖVRIGT

GRANSKNING

Denna rapport har varit föremål för granskning av bolagets revisor.

REDOVISNINGSPRINCIPER

Denna rapport i sammandrag för koncernen är upprättad i enlighet med årsredovisningslagen och BFNAR 2012:1 Årsredovisning och koncernredovisning (K3). Redovisningsprinciperna är oförändrade jämfört mot föregående period. De redovisningsprinciper som tillämpas stämmer överens med de redovisningsprinciper som användes vid upprättandet av den senaste årsredovisningen. Koncernens redovisningsvaluta är svenska kronor (SEK). Alla belopp visas i tusentals kronor (TSEK) om inget annat anges.

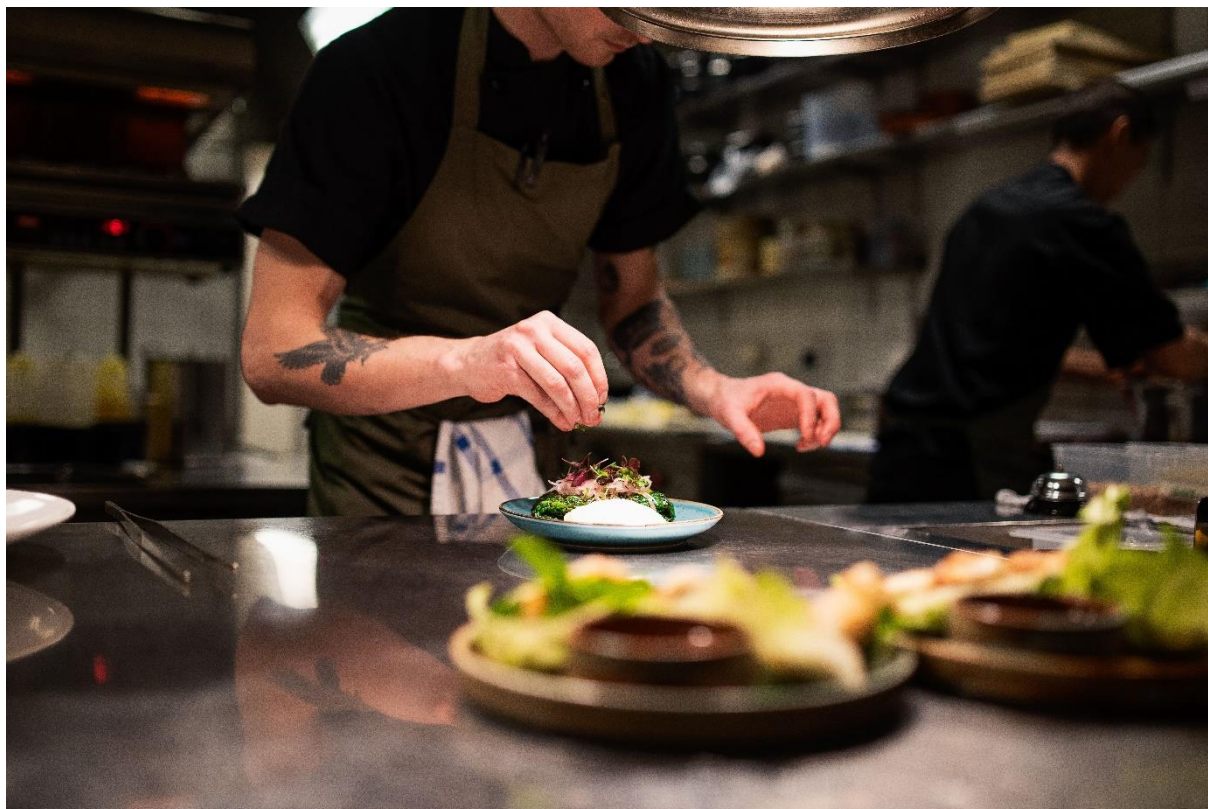
VÄSENTLIGA RISKER OCH OSÄKERHETSFAKTORER

Verksamhetens riskprofil är starkt kopplad till den övergripande ekonomiska situationen och omfattar främst marknadsrisker och avtalsrisker. Under perioder av hög inflation kan även kostnadsrisker uppkomma. För en

detaljerad översikt över övriga riskfaktorer hänvisas intressenter till den utförliga beskrivningen i prospektet, som är tillgänglig på bolagets hemsida och i årsredovisningen.

KONCERNENS RESULTATRÄKNING I SAMMANDRAG

(Belopp i TSEK om inget annat anges)	2024	2023	2024	2023	2023
Koncern	Kv 3	Kv 3	Kv 1 - Kv 3	Kv 1 - Kv 3	Helår
Rörelsens intäkter					
Nettoomsättning	413 480	426 400	1 373 265	1 278 771	1 770 643
Övriga rörelseintäkter	11 569	19 214	39 212	43 765	58 371
Totala Intäkter	425 049	445 614	1 412 477	1 322 535	1 829 014
Rörelsens kostnader					
Råvaror och förnödenheter	-177 651	-208 598	-595 101	-602 794	-820 501
Övriga externa kostnader	-84 326	-73 012	-260 634	-226 899	-321 818
Personalkostnader	-121 314	-109 053	-426 114	-363 100	-512 647
Av- och nedskrivningar materiella och immateriella anläggningstillgångar	-6 658	-5 218	-19 270	-14 172	-18 811
Rörelseresultat (EBIT)	35 099	49 734	111 359	115 571	155 237
Resultat från finansiella poster					
Finansiella intäkter	27	4	476	25	2 868
Finansiella kostnader	-7 700	-544	-9 813	-1 489	-2 152
Resultat efter finansiella poster	27 426	49 194	102 021	114 106	155 953
Skatt på periodens resultat	-3 974	-10 311	-16 129	-23 887	-27 456
Uppskjuten skatt	-	-	-	-	-4 120
Periodens resultat	23 452	38 883	85 893	90 219	124 377
Hänförligt till moderföretagets aktieägare	23 603	22 173	85 609	55 110	80 729
Hänförligt till innehav utan bestämmande inflytande	-151	16 709	283	35 109	43 648
Rörelseresultat (EBIT)	35 099	49 734	111 359	115 571	155 237
Återläggning av- och nedskrivningar av immateriella anläggningstillgångar	2 037	1 996	6 072	5 681	7 679
EBITA	37 136	51 730	117 431	121 251	162 916
Återläggning av- och nedskrivningar av materiella anläggningstillgångar	4 621	3 222	13 198	8 491	11 132
EBITDA	41 757	54 952	130 628	129 743	174 048



KONCERNENS BALANSRÄKNING I SAMMANDRAG

(Belopp i TSEK om inget annat anges)			
Koncern	2024-09-30	2023-09-30	2023-12-31
TILLGÅNGAR			
Anläggningstillgångar			
Koncessioner, patent, licenser, varumärken samt liknande rättigheter	1 643	2 739	2 481
Goodwill	28 104	34 463	32 873
Materiella anläggningstillgångar	77 423	52 921	55 116
Finansiella anläggningstillgångar	6 027	4 204	5 581
Summa anläggningstillgångar	113 197	94 327	96 052
Omsättningstillgångar			
Varulager	145 130	110 750	107 493
Kundfordringar	145 208	156 291	124 272
Övriga omsättningstillgångar	81 798	97 677	80 982
Övrig kortfristig utlåning	-	7 020	20 479
Kassa och bank	136 686	118 176	122 964
Summa omsättningstillgångar	508 821	489 915	456 191
SUMMA TILLGÅNGAR	622 018	584 243	552 243
EGET KAPITAL OCH SKULDER			
Eget kapital			
Eget kapital hänförligt till moderföretagets aktieägare	108 655	88 758	96 576
Eget kapital hänförligt till innehav utan bestämmande inflytande	1 723	55 466	64 006
Summa eget kapital	110 378	144 224	160 582
Avsättningar			
Avsättningar för uppskjuten skatt	9 731	5 611	9 731
Övriga avsättningar	108 712	-	-
Summa avsättningar	118 443	5 611	9 731
Långfristiga skulder			
Skulder till kreditinstitut	2 355	2 355	2 174
Övriga räntebärande skulder	18 365	33 354	32 891
Summa långfristiga skulder	20 720	35 709	35 065
Kortfristiga skulder			
Checkräkningskredit	10 647	13 666	16 554
Skulder till kreditinstitut	15 725	15 725	15 725
Övriga räntebärande skulder	25 351	32 206	29 774
Leverantörsskulder	143 937	136 364	103 044
Övriga kortfristiga skulder	176 818	200 738	181 767
Summa kortfristiga skulder	372 478	398 699	346 865
Summa skulder	511 641	440 019	391 661
SUMMA EGET KAPITAL OCH SKULDER	622 018	584 243	552 243

KONCERNENS RAPPORT ÖVER FÖRÄNDRING I EGET KAPITAL I SAMMANDRAG

Koncern	2024-09-30				2023-09-30			
	Aktiekapital	Annat eget kapital inkl. periodens resultat	Innehav utan bestämmande inflytande	Totalt	Aktiekapital	Annat eget kapital inkl. periodens resultat	Innehav utan bestämmande inflytande	Totalt
Belopp vid periodens ingång	100	96 476	64 006	160 582	100	39 547	30 597	70 245
Utdelning	-	-60 000	-31 290	-91 290	-	-6 000	-22 490	-28 490
Apportemission	15	194 985	-	195 000	-	-	-	-
Nyemission	46	99 954	-	100 000	-	-	-	-
Fondemission	460	-460	-	-	-	-	-	-
Transaktionskostnader	-	-13 684	-	-13 684	-	-	-	-
Förändring koncernstruktur	-	-	-	-	-	-	12 250	12 250
Transaktioner med innehav utan bestämmande inflytande	-	-294 846	-31 276	-326 123	-	-	-	-
Periodens resultat	-	85 609	283	85 893	-	55 110	35 109	90 219
Belopp vid periodens utgång	621	108 033	1 723	110 378	100	88 658	55 466	144 224

Transaktionskostnader som redovisas över eget kapital ger upphov till en skatteeffekt på 2,8 MSEK.

KONCERNENS KASSAFLÖDESANALYS I SAMMANDRAG

Koncern	2024		2023		2023 Helår
	2024 Kv 3	2023 Kv 3	2024 Kv 1 - Kv 3	2023 Kv 1 - Kv 3	
Den löpande verksamheten					
Rörelseresultat	35 099	49 734	111 359	115 571	155 237
Justeringar för poster som inte ingår i kassaflödet	8 762	5 255	22 243	14 153	18 811
Erhållen ränta	27	4	476	25	2 868
Erlagd ränta	-1 740	-544	-3 853	-1 489	-2 152
Betald inkomstskatt	-5 281	-2 036	-24 319	-7 707	-9 672
Kassaflöde från den löpande verksamheten före förändringar av rörelsekapital	36 867	52 413	105 905	120 552	165 091
Kassaflöde från förändringar i rörelsekapital	-67 094	-7 447	-42 050	-70 949	-79 785
Kassaflöde från den löpande verksamheten	-30 227	44 966	63 855	49 603	85 306
Investeringsverksamheten					
Investeringar i immateriella anläggningstillgångar	-156	-154	-464	-613	-763
Försäljning materiella anläggningstillgångar	-	-	242	-	-
Investeringar i materiella anläggningstillgångar	-7 557	-5 597	-30 149	-17 348	-22 201
Investeringar i finansiella anläggningstillgångar	-90	-443	-446	-1 288	-
Förvärv av dotterföretag	-	-	-	-12 750	-12 750
Försäljning av finansiella anläggningstillgångar	-	-	-	-	1 355
Kassaflöde från investeringsverksamheten	-7 804	-6 194	-30 817	-31 998	-34 360
Finansieringsverksamheten					
Nyemission	-	-	100 000	-	-
Transaktionskostnad	-	-	-13 684	-	-
Förvärv av minoritetsintresse	-	-	-28 371	-	-
Förändring av checkräkningskredit	10 647	2 986	-5 907	13 084	15 972
Förändring av fakturabelåning	-	6 461	-	-	-
Utbetald utdelning	-490	-19 294	-91 290	-28 490	-46 290
Utlåning	-	-	-	-7 020	-20 479
Återbetald utlåning	-	-	20 479	-	-
Upptagna lån	-	462	-	462	462
Amortering av lån	-181	-181	-544	-2 344	-2 525
Kassaflöde från finansieringsverksamheten	9 976	-9 566	-19 316	-24 308	-52 861
Periodens kassaflöde	-28 055	29 206	13 721	-6 702	-1 914
Likvida medel vid periodens början	164 740	88 971	122 964	124 879	124 879
Likvida medel vid periodens slut	136 686	118 176	136 686	118 176	122 964

MODERBOLAGETS RESULTATRÄKNING I SAMMANDRAG

(Belopp i TSEK om inget annat anges)	2024	2023	2024	2023	2023
Moderbolag	Kv 3	Kv 3	Kv 1 - Kv 3	Kv 1 - Kv 3	Helår
Rörelsens intäkter					
Nettoomsättning	27 713	15 626	82 855	51 518	73 803
Totala intäkter	27 713	15 626	82 855	51 518	73 803
Rörelsens kostnader					
Övriga externa kostnader	-6 024	-8 207	-12 754	-17 253	-28 863
Personalkostnader	-5 482	-2	-18 238	-3	-1 671
Av- och nedskrivningar materiella och immateriella anläggningstillgångar	-31	-31	-93	-93	-124
Rörelseresultat (EBIT)	16 177	7 386	51 770	34 169	43 146
Resultat från finansiella poster					
Finansiella intäkter	1	-	436	-	40 462
Finansiella kostnader	-6 040	-58	-6 242	-254	-352
Resultat efter finansiella poster	10 138	7 329	45 965	33 914	83 256
Bokslutsdispositioner	-	-	-	-	-25 700
Skatt på periodens resultat	206	-249	-1 690	-2 284	-3 070
Periodens resultat	10 343	7 079	44 274	31 630	54 486
Rörelseresultat (EBIT)	16 177	7 386	51 770	34 169	43 146
Återläggning av- och nedskrivningar av immateriella anläggningstillgångar	-	-	-	-	-
EBITA	16 177	7 386	51 770	34 169	43 146
Återläggning av- och nedskrivningar av materiella anläggningstillgångar	31	31	93	93	124
EBITDA	16 208	7 417	51 863	34 262	43 270



MODERBOLAGETS BALANSRÄKNING I SAMMANDRAG

(Belopp i TSEK om inget annat anges)			
Moderbolag	2024-09-30	2023-09-30	2023-12-31
TILLGÅNGAR			
Anläggningstillgångar			
Materiella anläggningstillgångar	8 238	8 362	8 331
Finansiella anläggningstillgångar	372 873	47 045	46 945
Summa anläggningstillgångar	381 111	55 407	55 276
Omsättningstillgångar			
Kundfordringar	115	22	171
Kortfristiga fordringar koncern	34 286	9 548	58 684
Övriga omsättningstillgångar	30 353	57 114	23 486
Övrig kortfristig utlåning	-	7 020	20 479
Kassa och bank	39 963	26 924	1 194
Summa omsättningstillgångar	104 718	100 628	104 014
SUMMA TILLGÅNGAR	485 829	156 035	159 291
EGET KAPITAL OCH SKULDER			
Eget kapital			
Eget kapital	337 616	66 970	72 027
Summa eget kapital	337 616	66 970	72 027
Obeskattade reserver	5 167	5 167	5 167
Avsättningar			
Övriga avsättningar	108 712	-	-
Summa avsättningar	108 712	-	-
Långfristiga skulder			
Skulder till kreditinstitut	2 355	2 355	2 174
Skulder till koncernföretag	9 746	22 654	57 600
Summa långfristiga skulder	12 101	25 010	59 774
Kortfristiga skulder			
Skulder till kreditinstitut	725	725	725
Skulder till koncernföretag	230	4 560	-
Leverantörsskulder	-	84	47
Övriga kortfristiga skulder	21 278	53 520	21 552
Summa kortfristiga skulder	22 233	58 888	22 323
Summa skulder	148 213	89 065	87 264
SUMMA EGET KAPITAL OCH SKULDER	485 829	156 035	159 291

KUNDGRUPPER

Nettoomsättning per kundgrupp jämfört mot föregående år.

Kundgrupper	2024	2023	Förändring	2024	2023	Förändring
	Kv 3	Kv 3		Kv 1 - Kv 3	Kv 1 - Kv 3	
Företag	45 996	46 377	-0,8%	201 750	184 612	9,3%
Försvar	166 349	211 073	-21,2%	528 613	572 417	-7,7%
Högskola & Universitet	38 345	35 012	9,5%	154 670	135 842	13,9%
Resa	53 582	39 987	34,0%	128 991	96 713	33,4%
Sjukhus & Äldreomsorg	46 166	39 444	17,0%	140 488	116 281	20,8%
Skola	41 225	39 375	4,7%	149 387	139 377	7,2%
Övrigt	21 817	15 133	44,2%	69 364	33 527	106,9%
Totalsumma	413 480	426 400	-3,0%	1 373 265	1 278 771	7,4%

RÖRELSEFÖRVÄRV

Under februari 2024 genomförde Nordrest ett tilläggsförvärv av utestående minoritetsintressen avseende resterande 49 procent, i det konsoliderade dotterbolaget Dinners Sverige AB mot en kontant köpeskilling på 14,4 MSEK som betalades med bolagets egna medel.

Under mars 2024 genomförde Nordrest även tilläggsförvärv av utestående minoritetsintressen avseende resterande 44 procent, i det konsoliderade dotterbolaget OutMeals AB mot en köpeskilling i tre delar: en apportemission till ett värde om 195 MSEK, en del om 14 MSEK som reglerades under maj 2024 och en del genom avtalade rörliga prestationsbaserade tilläggsköpeskillingar (över en period om 10 år) som redovisas i form av en avsättning i balansräkningen. Den 30 september 2024 uppgick denna avsättning till 108,7 MSEK.

Värdet av dessa två förvärv, motsvarande den totala köpeskillingen om 326,1 MSEK, redovisas i moderbolaget som aktier i dotterbolag.

Inom koncernen redovisas enligt K3-reglerna överskjutande värde över förvärvat eget kapital i dotterbolagen inte som goodwill. Istället har det skrivits av i sin helhet direkt vid förvärvstillfället mot koncernens eget kapital varvid ingen ytterligare goodwill uppkommer.



DEFINITIONER NYCKELTAL

Nyckeltal	Definition	Motiv/användning
Intäkter		
Nettoomsättningstillväxt, %	Skillnaden i nettoomsättning för aktuell period och nettoomsättningen för motsvarande period föregående år dividerat med nettoomsättningen för motsvarande period föregående år.	Visar förändringen i nettoomsättning jämfört med motsvarande period föregående år.
Organisk tillväxt (konstant valuta), %	Skillnaden i nettoomsättning för aktuell period (exklusive förvärvat nettoomsättning samt omräknad till konstant valuta) och nettoomsättningen för motsvarande period föregående år dividerat med nettoomsättningen för motsvarande period föregående år.	Visar förändringen i nettoomsättning hänförlig till Bolagets egna försäljningsaktiviteter (till skillnad från förvärvat nettoomsättning och effekt av växelkursförändringar).
Marginaler		
EBITDA-marginal, %	EBITDA dividerat med nettoomsättning i den aktuella perioden.	Visar hur stor andel av omsättningen som utgör en vinst före finansiella intäkter och kostnader, skatt och av- och nedskrivningar av immateriella och materiella tillgångar. Detta nyckeltal används för analys av värdeskapande i den operativa verksamheten.
EBITA-marginal, %	EBITA dividerat med nettoomsättningen i den aktuella perioden.	Visar hur stor andel av omsättningen som utgör en vinst före finansiella intäkter och kostnader, skatt och av- och nedskrivningar på immateriella tillgångar. Detta nyckeltal används för analys av värdeskapande i den operativa verksamheten.
Rörelsemarginal (EBIT-marginal), %	Rörelseresultat dividerat med nettoomsättningen i den aktuella perioden.	Visar hur stor andel av omsättningen som utgör en vinst före finansiella intäkter och kostnader samt skatt. Detta nyckeltal används för analys av värdeskapande från den operativa verksamheten.
Resultat		
EBITDA	Rörelseresultat plus av- och nedskrivningar av materiella och immateriella anläggningstillgångar.	Visar den vinst som genereras i rörelsen före finansiella poster, skatt, av- och nedskrivningar på materiella och immateriella anläggningstillgångar.
EBITA	Rörelseresultat plus av- och nedskrivningar av immateriella anläggningstillgångar.	Visar den vinst som genereras i rörelsen före finansiella poster, skatt, av- och nedskrivningar på immateriella anläggningstillgångar.
Kapitalstruktur		
Rörelsekapital	Varulager, kundfordringar och övriga rörelsefordringar minskade med leverantörsskulder och övriga icke räntebärande kortfristiga skulder.	Visar det kapital som binds i Bolagets operativa verksamhet och därmed dess operationella effektivitet och kortsiktiga finansiella hälsa.
Sysselsatt kapital	Eget kapital plus räntebärande skulder på balansdagen.	Visar det kapital som används i verksamheten och som kräver förräntning.
Räntebärande nettoskuld	Räntebärande skulder minus likvida medel på balansdagen.	Visar återstående räntebärande skuld i Bolaget efter att likvida medel har använts för att återbetala en del av den räntebärande skulden.
Soliditet, %	Eget kapital dividerat med balansomslutningen på balansdagen.	Visar hur stor andel av tillgångarna som är finansierade med eget kapital och används som en indikation på den finansiella stabiliteten i Bolaget.
Skuldsättningsmultipl (rullande 12 månader (R12)), ggr	Den räntebärande nettoskulden vid periodens slut (balansdagen) dividerat med EBITDA (för rullande tolv månader (R12) vid delårsbokslut).	Visar den finansiella hävstången i Bolaget eller hur många år det skulle krävas för Bolaget att betala tillbaka nettoskulden om nettoskulden och EBITDA hålls konstanta.
Lönsamhet		
Avkastning på eget kapital (rullande 12 månader (R12)), %	Resultat efter skatt hänförligt till moderbolagets aktieägare (för rullande tolv månader (R12) vid delårsbokslut) dividerat med genomsnittligt eget kapital exklusive innehav utan bestämmande inflytande under den aktuella perioden (baserat på ingående och utgående balans för senaste tolv månaders perioden).	Visar lönsamheten genom att ange hur stor vinst ett företag genererar i förhållande till det kapital aktieägare har investerat i Bolaget.
Avkastning på sysselsatt kapital (rullande 12 månader (R12)), %	Rörelseresultatet plus finansiella intäkter (för rullande tolv månader (R12) vid delårsbokslut) dividerat med genomsnittligt sysselsatt kapital under den aktuella perioden (baserat på ingående och utgående balans för senaste tolv månaders perioden).	Visar effektiviteten i användningen av det kapital i Bolaget som kräver avkastning. Avkastningen bör vara högre än Bolagets kostnad för kapital.
Kassaflöde		
Operativt kassaflöde (rullande 12 månader)	EBITDA (för rullande tolv månader (R12) vid delårsbokslut) minus kassaflöde från förändringar i rörelsekapitalet (för rullande tolv månader (R12) vid delårsbokslut), minus nettoinvesteringar av materiella anläggningstillgångar (för rullande tolv månader (R12) vid delårsbokslut).	Visar hur mycket av EBITDA som kan användas för att täcka Bolagets skattebetalningar och kapitalkostnader samt för amortering av lån, förvärv eller utdelning.
Operativt kassagenerering (rullande 12 månader), %	Operativt kassaflöde (för rullande tolv månader (R12) vid delårsbokslut) dividerat med EBITDA (för rullande tolv månader (R12) vid delårsbokslut).	Visar hur stor andel av EBITDA som kan användas för att täcka Bolagets skattebetalningar och kapitalkostnader samt för amortering av lån, förvärv eller utdelning.

Aktien noterades 23:maj 2024. Genomsnittlig börskurs i tidigare kvartal är beräknade enligt bolagets egna estimat.

AVSTÄMMNING MOT FINANSIELLA RAPPORTER

EBITA OCH EBITDA

(Belopp i TSEK om inget annat anges)

EBITA och EBITDA	2024-09-30	2023-09-30	2023-12-31
Rörelseresultat EBIT (R12)	151 025	171 250	155 237
Återläggning av- och nedskrivningar av immateriella anläggningstillgångar (R12)	8 070	7 340	7 679
EBITA (R12)	159 095	178 590	162 916
Återläggning av- och nedskrivningar av materiella anläggningstillgångar (R12)	15 838	10 166	11 132
EBITDA (R12)	174 934	188 755	174 048

OPERATIVT KASSAFLÖDE OCH OPERATIV KASSAFLÖDESGENERERING

(Belopp i TSEK om inget annat anges)

Operativt kassaflöde och operativ kassaflödesgenerering	2024-09-30	2023-09-30	2023-12-31
EBITDA (R12)	174 934	188 755	174 048
Kassaflöde från förändringar i rörelsekapital (R12)	-23 764	-25 446	-49 658
Investeringar (exklusive förvärv och försäljningar av dotterföretag samt förvärv och försäljning av tillgångar finansierade med leasing) (R12)	-35 003	-22 472	-22 201
Operativt kassaflöde (R12)	116 166	140 837	102 189
EBITDA (R12)	174 934	188 755	174 048
Operativt kassagenerering, % (R12)	66,4%	74,6%	58,7%

RÖRELSEKAPITAL

(Belopp i TSEK om inget annat anges)

Rörelsekapital	2024-09-30	2023-09-30	2023-12-31
Omsättningstillgångar (exkl. likvida medel)			
Varulager	145 130	110 750	107 493
Kundfordringar	145 208	156 291	124 272
Övriga omsättningstillgångar	81 798	97 677	80 982
Summa omsättningstillgångar (exkl. likvida medel)	372 136	364 719	312 747
Leverantörsskulder	143 937	136 364	103 044
Övriga kortfristiga skulder	176 818	200 738	181 767
Summa rörelseskulder	320 754	337 102	284 811
Rörelsekapital (netto)	51 381	27 617	27 936

SYSSELSATT KAPITAL

(Belopp i TSEK om inget annat anges)

Sysselsatt kapital	2024-09-30	2023-09-30	2023-12-31
Eget kapital	110 378	144 224	160 582
Räntebärande skulder	72 443	97 306	97 119
Sysselsatt kapital	182 821	241 530	257 701

RÄNTEBÄRANDE NETTOSKULD

(Belopp i TSEK om inget annat anges)

Räntebärande nettoskuld	2024-09-30	2023-09-30	2023-12-31
Långfristiga skulder till kreditinstitut	2 355	2 355	2 174
Kortfristiga skulder till kreditinstitut	15 725	15 725	15 725
Checkräkningskredit	10 647	13 666	16 554
Övriga räntebärande skulder	43 716	65 560	62 666
Övrig kortfristig utlåning	-	7 020	20 479
Kassa och bank	136 686	118 176	122 964
Räntebärande nettoskuld	-64 243	-27 890	-46 325

SKULDSÄTTNINGSMULTIPEL

(Belopp i TSEK om inget annat anges)

Skuldsättningsmultipl	2024-09-30	2023-09-30	2023-12-31
Räntebärande nettoskuld	-64 243	-27 890	-46 325
EBITDA (R12)	174 934	188 755	174 048
Skuldsättningsmultipl, ggr	-0,4	-0,1	-0,3

AVKASTNING PÅ EGET KAPITAL, %

(Belopp i TSEK om inget annat anges)

Avkastning på eget kapital, %	2024-09-30	2023-09-30	2023-12-31
Periodens resultat hänförligt till moderbolagets ägare (R12)	111 228	86 793	80 729
Genomsnittligt eget kapital hänförligt till moderbolagets ägare (baserat på ingående och utgående balans)	98 706	50 257	68 112
Avkastning på eget kapital, %	112,7%	172,7%	118,5%

AVKASTNING PÅ SYSSELSATT KAPITAL, %

(Belopp i TSEK om inget annat anges)

Avkastning på sysselsatt kapital, %	2024-09-30	2023-09-30	2023-12-31
Rörelseresultat (R12) + Finansiella intäkter (R12)	154 344	171 849	158 105
Genomsnittligt sysselsatt kapital (baserat på ingående och utgående balans)	212 175	192 381	211 750
Avkastning på sysselsatt kapital, %	72,7%	89,3%	74,7%

RAPPORTTILLFÄLLEN

- Bokslutskommuniké 2024, 6:e mars 2025
- Årsstämma 2025 äger rum den 8:e maj
- Delårsrapport Kv 1 2025, 16:e maj 2025
- Delårsrapport Kv 2 2025, 28:e augusti 2025
- Delårsrapport Kv 3 2025, 12:e november 2025

FÖR YTTERLIGARE INFORMATION KONTAKTA

Thomas Dahlstedt, VD, Nordrest

Tel: +46 8 627 00 60

E-post: thomas.dahlstedt@nordrest.se

Nordrest Holding AB (PUBL) Org.nr: 556943-6560

Post- och besöksadress: Evenemangsgatan 31A, Solna Tel: 08-627 00 60, info@nordrest.se, www.nordrest.se

CERTIFIERAD ADVISER

Certifierad adviser: FNCA Sweden AB

FÖRSÄKRAN

Styrelsen försäkrar att rapporten ger en rättvisande översikt av företagets och koncernens verksamhet, ställning och resultat samt beskriver väsentliga risker och osäkerhetsfaktorer som företaget och de företag som ingår i koncernen står inför.

Nordrest Holding AB (publ)

Stockholm den 12:e november 2024

Anders Ehrling, Ordförande

Göran Hesseborn, Ledamot

Thomas Dahlstedt, Ledamot & VD