



Årsredovisning

1 maj 2023 – 30 april 2024

Innehåll

Det här är Qlucore.....	3
Verksamhetsåret i korthet.....	4
VD-ord.....	5
Värderingar.....	8
Qlucores verksamhet.....	8
Produkter och affärsmodell.....	9
Vetenskapligt råd.....	10
Hållbarhet.....	11
Qlucores aktie och aktieägare.....	11
Styrelsens sammansättning.....	12
Styrelsens medlemmar och dess oberoende.....	12
Valberedning.....	12
Förvaltningsberättelse.....	13
Flerårsöversikt.....	15
Koncernens resultaträkning.....	16
Koncernens balansräkning.....	17
Koncernens kassaflödesanalys.....	18
Moderbolagets resultaträkning.....	19
Moderbolagets balansräkning.....	20
Moderbolagets kassaflödesanalys.....	21
Noter.....	22
Revisionsberättelse.....	37



Det här är Glucore

”Vi gör skillnad genom att göra det svåra enkelt”

Glucore skapar förutsättningar för en bättre cancervård genom AI baserad programvara samtidigt som vår programvara glädjande nog även kan användas inom andra terapiområden. Vi är dessutom en ledande leverantör av intuitiv programvara för dataanalys med inriktning på medicinsk forskning.

Våra egenutvecklade programvaror förvandlar stora och komplexa datamängder till förklarande visualiseringar vilket ger användaren tydliga beslutsunderlag.

Expansionen med inriktning på precisionsmedicin och diagnostik pågår sedan 2021. Lösningarna grundar sig på utveckling av AI baserade maskininlärningsmodeller och har som målsättning att diagnostiken blir mer precis vilket möjliggör bättre behandlingsstrategier.

Verksamhetsåret i korthet

2023

Maj

Kontrakt signerat med British Standards Institution (BSI) som Notified Body .

Ny klassificeringsmodell för lungcancer lanseras.

Augusti

Bidrag erhålls från Vinnova via innovationsprogrammet Medtech4Health för att stärka Glucore Diagnostics förmåga att skydda patientdata och garantera datasäkerhet.

December

Formell prestandastudie för Glucore Diagnostics för akut lymfatisk leukemi, inleds i Sverige och Danmark.

2024

Januari

Boehringer Ingelheim tecknar licensavtal på två år för Glucore Omics Explorer.

Sahlgrenska sjukhuset väljer Glucore Insights för satsning på precisionsdiagnostik.

Teknisk dokumentation för Glucore Diagnostics skickas in till Notified Body.

Februari

Bidrag från EU på 27 MSEK erhålls för utveckling av individanpassad cancer.

April

Glucore Omics Explorer finns nu också tillgänglig som molnlösning.

Rigshospitalet i Danmark implementerar Glucore Insights i arbetsflödet för leukemipatienter.





Vi har under året tagit flera viktiga steg för att nå våra mål. Inom Cancerdiagnostik har fokus legat på CE märkningen av Qlucore Diagnostics för leukemi. Med inlämningen av den tekniska filen i januari 2024 är vi ett stort steg närmare kommersialisering. Försäljningsstart för klinisk användning beräknas till februari 2025. Genom vår lösning möjliggörs klassificering av undergrupper inom olika cancerformer med målet att därigenom förbättra diagnostik och behandling.

Försäljningen av Qlucore Omics Explorer, vår programvara för dataanalys, har varit bra och utgör majoriteten av vår nuvarande nettoomsättning. Kunderna återfinns främst på de stora universiteten och bland de stora läkemedelsföretagen.

Vår lösning Qlucore Insights, vilken redan används inom klinisk forskning av leukemi, har sålts såväl till Sahlgrenska sjukhuset i Göteborg som Akademiska sjukhuset i Uppsala. Tillsammans med vår kund Rigshospitalet i Danmark har vi publicerat en "case study" som pekar på de goda resultat de uppnår (glucore.com/case).

Under februari 2024 erhöll vi glädjande ett prestigefyllt EU-bidrag om 27 MSEK. Bidraget syftar till att accelerera AI-baserad klinisk cancerdiagnostik för urinblåsecancer samt akut myeloisk leukemi hos vuxna (AML). Det var 1 083 sökande företag inom programmet EIC

Accelerator varav vi var ett av de 42 som tilldelades bidrag. Detta visar på vår styrka inom det snabbt expanderande området precisionsdiagnostik. Projektet påbörjades under maj.

CE-märkning

Arbetet med att erhålla CE – certifiering för vår mjukvara inom cancerdiagnostik fortgår. BSI (British Standards Institution) har påbörjat revisionen av Qlucore Diagnostics för akut lymfatisk leukemi (vanligaste formen av barnleukemi) med att bedöma kvalitetssystem samt den tekniska dokumentationen. Bedömning görs bland annat med utgångspunkt i IVDR (EU-förordning för medicintekniska produkter för in vitro diagnostik) samt ISO 13485. CE-märkning enligt IVDR regelverket för medicintekniska produkter utgör ett krav för försäljning till och användning inom sjukvården. Vi förväntar oss att erhålla certifieringen i februari 2025.

Utveckling

Vårt interna utvecklingsarbete fokuserar på att utveckla produkterna Qlucore Omics Explorer, Qlucore Diagnostics och Qlucore Insights.

Vi har tagit stora steg framåt och under april lanserade vi Qlucore Omics Explorer Cloud, varvid kunderna kan välja om de vill göra dataanalysen lokalt eller i molnet.

Denna nya version gör det möjligt att utföra avancerad dataanalys från internetanslutna datorer, surfplattor och telefoner, oavsett plats och innebär förenklad åtkomst till QOE, central molnberäkning och krypterad lagring. Lösningen har kunnat utvecklas resurssnålt genom innovativ användning av Amazons molnlösning.

Cancerdiagnostik

Under året har vi även gjort betydande framsteg, tillsammans med våra partners, med vår första lösning för solida tumörer – lungcancer. Lungcancer är den cancerform som leder till flest dödsfall årligen och förbättrad diagnostik är därmed högtintressant. En ny klassificeringsmodell för lungcancer med betydande förbättringar finns nu tillgänglig för Qlucore Insights. Modellen möjliggör identifiering av olika former av lungcancer samt bestämning om det är en metastas.

Vi har under året även utvecklat och förfinat klassificeringsmodeller för diagnostik av akut myeloisk leukemi (AML) och urinblåsecancer (BC), vilket kompletterar våra applikationer för leukemi (ALL). Qlucore Insights täcker därmed in både solida tumörer och leukemi.

För att accelerera AI-baserad klinisk cancerdiagnostik för urinblåsecancer (BC) samt akut myeloisk leukemi hos vuxna (AML) har vi erhållit bidrag från EU om sammanlagt 27 miljoner kronor. Projektet beräknas fortgå under tre år och ska resultera i CE-märkning för Qlucore Diagnostics AML samt Qlucore Diagnostics BC

Partnerskap

Partnerskap och relationer är viktiga för oss i flera avseenden. De utmaningar som våra kunder ställs inför kräver ofta flera olika produkter i ett arbetsflöde för att en

fungerande helhet ska nås och vi arbetar bland annat med partnerskap för att åstadkomma detta. Ett exempel är vårt partnerskap med Clarivate. Vidare utvecklar vi klassificeringsmodeller tillsammans med världsledande forskargrupper såsom Institutet för patologi i Heidelberg.

Omvärldsfaktorer

Osäkerhetsfaktorer i form av geopolitiskt läge och svag konjunktur har inte så vitt vi kan bedöma påverkat Qlucores verksamhet under året.

EU ändrade tidplanen för hur IVDR skall införas i december 2021 och det finns nu uppdaterade förslag om ytterligare justeringen av införandet. Under april publicerade FDA (Food and Drug Administration, USA) förslag med innebörden att de idag relativt oreglerade tester som kallas lab developed tests (LDTs) i USA skall undergå godkännande som påminner om CE-märkning enligt IVDR i Europa. Detta ligger väl i linje med våra bedömningar om att vi går mot starkare regleringar och att detta gynnar Qlucores ambition att utveckla diagnostiska lösningar som uppfyller strikta regulatoriska krav. Vi är i framkant med Qlucore Diagnostics för CE märkning och arbetet kommer att kunna återanvändas för att uppfylla förväntade krav från FDA.

Organisation

Under året har vi konsoliderat organisationen i enlighet med vår affärsplan och inga nyrekryteringar har genomförts. Vid utgången av året uppgick antalet medarbetare uttryckt i heltidstjänster till 22 (21).

Sammanfattning

Det gångna verksamhetsåret har varit ett mycket händelserikt och betydelsefullt år för Qlucore. Vi har;

- lanserat ett flertal nya produktversioner och klassificeringsmodeller,
- sålt till fler sjukhus,
- erhållit ett prestigefyllt EU bidrag samt
- klarat av en betydande milstolpe i form av inlämningen av den kompletta tekniska filen för Qlucore Diagnostics för BCP-ALL.

Allt detta har varit möjligt tack vara våra engagerade och kompetenta medarbetare. Vi fortsätter nu arbetet med marknadsbearbetning och utveckling av nya modeller.

Carl-Johan Ivarsson, VD

Värderingar

Våra värderingar är en integrerad del av företaget och genomsyrar allt vi gör.

- **Innovation:** Vi söker nya lösningar som gör skillnad vilket betyder att vi ofta behöver utmana oss själva att prova nya metoder, alltid i samklang med relevant forskning.
- **Framåtanda och ansvar:** Vi tar initiativ och är stolta över det vi gör, vi slutför våra uppgifter och lär av våra misstag.
- **Lagarbete:** Vi når framgång tillsammans samtidigt som vi respekterar individen och delar med oss av information. Det är självklart att hjälpas åt men även att våga be om hjälp.
- **Uthållighet:** Vi arbetar kontinuerligt för att uppnå långsiktiga mål och att använda våra resurser så klokt som möjligt.

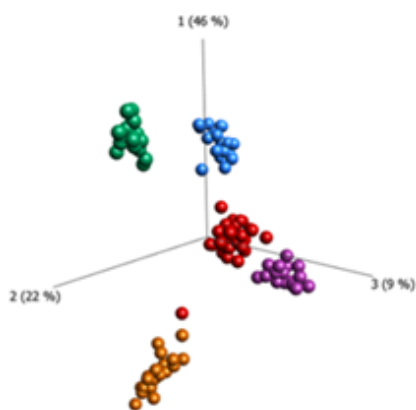
Qlucorens verksamhet

Qlucore skapar förutsättningar för en bättre cancervård genom AI baserad programvara inom vårt tillväxtområde precisionsdiagnostik och vi är en ledande leverantör av lättanvänd bioinformatikprogramvara för dataanalys.

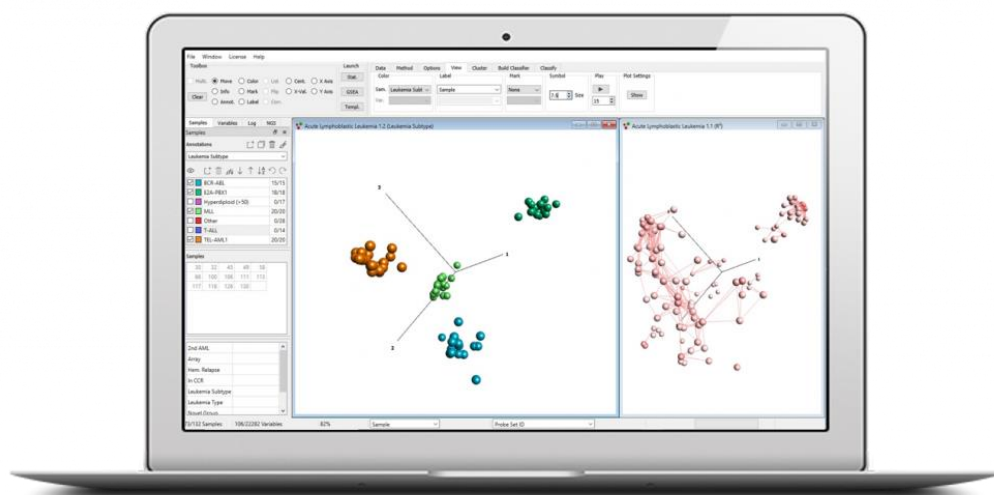
Förlagan till dagens Qlucore Omics Explorer, Gene Expression Explorer, var ett resultat av ett projekt som startades på Lunds universitet år 2001. De första licenserna såldes under 2007 till universitet och läkemedelsföretag. År 2016 inkluderades den första generationen av maskininlärningsfunktionalitet i programvaran. Qlucore har sedan starten kontinuerligt vidareutvecklats med fler kunder på fler geografiska marknader och nya programversioner har lanserats. Fokus har alltid varit att förenkla dataanalys för forskare inom life science. Qlucore Omics Explorer, Qlucore Diagnostics och Qlucore

Insights är byggda på samma tekniska mjukvaruplattform och fungerar såväl på Windows som på Mac OS. Qlucore Omics Explorer lanserades under året dessutom in en molnversion.

Grunden är en internt utvecklad nod-baserad arkitektur som är optimerad för snabba beräkningar. Enligt Qlucorens tester, görs till exempel så kallade PCA-plottar 77 gånger snabbare än till exempel analysprogrampaketet R (öppet källkodsprojekt för statistiska beräkningar och visualisering). Snabbheten i kombination med en långt driven visualisering av data ger användarfördelar i form av interaktivitet, tydlighet och enkelhet. Data presenteras som grafer och diagram och möjliggör för användaren att snabbare få översikt och fokusera på det som är centralt för frågeställningen.



” Not only was the software highly interactive, but it could also be easily understood by biologists, even if they had little or no previous knowledge of bioinformatics. ”



Glucore Omics Explorer

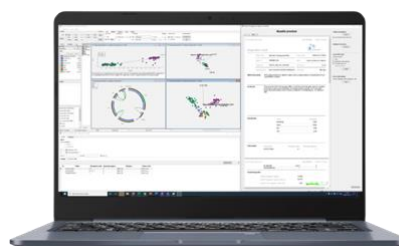
Produkter och affärsmodell

Bolaget har idag två produktfamiljer (programvaror) och tre produkter; Glucore Omics Explorer, Glucore Diagnostics och Glucore Insights.

Glucore Omics Explorer riktar sig till forskare och avser att hjälpa forskaren att tolka, analysera och förstå resultat av olika studier och försök genom att presentera informationen visuellt och möjliggöra snabb interaktivitet. Glucore Omics Explorer används idag av forskare i fler än 200 organisationer och fler än 25 länder. Produkten licensieras till kunder mot en årsbaserad avgift kopplad till antalet användare. I erbjudandet ingår support, viss utbildning, uppdateringar och uppgraderingar. Återköpsfrekvensen har under de senaste tre verksamhetsåren i genomsnitt varit nära 87 procent. Glucore Omics Explorer kunderna har tillsammans publicerat mer än 1 000 vetenskapliga artiklar där programmet omnämns i metodavsnittet.

Glucore Diagnostics och Glucore Insights är programvaror för precisions- och kompanjonsdiagnostik. Produkterna har möjlighet att adressera flera olika tillämpningsområden tack vare den modulära uppbyggnaden med en

huvudplattform och separata sjukdomsspecifika klassificeringsmodeller. Glucore Diagnostics ska CE-märkas i enlighet med IVDR-förordningen klass C. Affärsmodellen för Glucore Diagnostics är intäkt per test för klinisk diagnostik och för kompanjonsdiagnostik blir affärsmodellen royaltybaserad. Glucore Insights har liknande funktionalitet som Glucore Diagnostics men kommer inte att CE-märkas utan kunna förändras snabbare och utgöra en lösning för test och utvärdering.



Glucore Diagnostics

En central komponent i strategin inom satsningen på lösningar klinisk cancerdiagnostik är samarbeten med universitet och laboratorium som är specialister på de sjukdomsområden vi prioriterar. Glucore har i dagsläget samarbetsavtal inklusive kommersiella överenskommelser för utveckling av klassificeringsmodeller för leukemi, lungcancer, urinblåsecancer och bröstcancer.



Vetenskapligt råd

Glucore's vetenskapliga råd etablerades i januari 2022 och har till syfte att ge opartisk och vetenskapligt baserad vägledning om viktiga vetenskapliga resultat och teknologitrender. Rådet leds av VD och tillika medgrundare Carl-Johan Ivarsson samt består av:

-
- **Thoas Fioretos**, MD, PhD, professor och överläkare i klinisk genetik vid Lunds universitet samt medgrundare av Qlucore
- **Magnus Fontes**, PhD i matematik, direktör för Institut Roche i Frankrike, tidigare professor vid Lunds universitet och Institut Pasteur i Paris samt medgrundare av Qlucore
- **Albrecht Stenzinger**: Professor i molekylär tumörpatologi, biträdande direktör för Institute of Pathology (IPH), chef för IPH Center for Molecular Pathology (CMP) samt sektionschef för molekylär diagnostik och utveckling av biomarkörer vid Institutet för Patologi, University Hospital Heidelberg, Tyskland.
- **Aurélien de Reyniès**: Professor i bioinformatik vid universitetet i Paris vid Centre de Recherche des Cordeliers och tidigare vetenskaplig chef för CIT-forskningsprogrammet i den franska förbundet mot cancer.
- **Solange Peters**: MD, PhD, professor i medicinsk onkologi och programmet för thoraxmaligniteter vid universitetssjukhuset i Lausanne, Schweiz samt vice ordförande i ESMO.

Rådet har under verksamhetsåret haft ett möte där de har gett opartisk och vetenskapligt baserad vägledning om utrullning och användning av RNA-sekvensering i klinisk rutin. Rådet är mycket viktigt för att Qlucore ska kunna fortsätta att utvecklas och erbjuda lösningar i absolut framkant. Medlemmarnas breda erfarenhet, kunskap och kompetens spelar en viktig roll för Qlucore's produktstrategi.

Tillsammans täcker de många viktiga nyckelområden för att tillhandahålla avancerade analysverktyg för precisionsmedicin och hälsovård. Qlucore's förmåga att knyta ledande och kliniskt mycket väletablerade ledamöter till det vetenskapliga rådet visar att Qlucore's mjukvara vilar på en stark vetenskaplig grund.

Hållbarhet

Qlucore är ett mjukvarubolag och har därför begränsade utmaningar inom hållbarhet. Övergripande mål är att ta hänsyn till hållbarhet samt socialt- och miljömässigt ansvar i affärsprocesser. Qlucore strävar efter att minimera sin miljöpåverkan, främja en

hälsosam arbetsmiljö, bekämpa korruption och förhindra brott mot mänskliga rättigheter. Qlucores kontor ligger nära modern kollektivtrafik och vår hyresvärd strävar efter att underlätta effektivare miljöarbete, genom avfallssortering samt uppmuntrande till utnyttjande av gemensamma lokaler m.m.

Qlucores aktie och aktieägare

Den 5 november 2021 noterades Qlucores aktie på Nasdaq First North Growth Market. Den 31 mars 2024 hade Qlucore 449 aktieägare, varav de nio största hade 67,1 procent av kapital och röster. Se bild nedan.

Högsta betalkurs under perioden 1 maj 2023 till 30 april 2024 uppgick till 13,10 kr och lägsta betalkurs uppgick till 5,85 kr.

Totalt antal aktier per 30 april 2024 uppgick till 4 028 060 varav alla är A-aktier.

Aktieägare	Antal aktier	Andel röster %
<i>Per 2024-03-31</i>		
M2 Asset Management AB	474 702	11,8%
GLD Invest AB	394 177	9,8%
Nordnet Pensionsförsäkring AB	369 144	9,2%
Carl-Johan Ivarsson	346 460	8,6%
Johan Råde	336 450	8,4%
Societe General Securites Service	277 761	6,9%
Magnus Fontes	186 480	4,6%
Thoas Fioretos	184 430	4,6%
Avanza Pension	128 942	3,2%
Övriga aktieägare	1 329 514	32,9%
Summa	4 028 060	100,0%

Styrelsens sammansättning

Enligt bolagsordningen ska styrelsen i Qlucore bestå av lägst fem och högst tio ledamöter. Vid årsstämman 2023 utsågs sju ledamöter, tre kvinnor och fyra män. Pia Gideon, Carl-Johan Ivarsson, Boel Sundvall, Helle Fisker, Thoas Fioretos, Magnus Fontes

och Lars Höckenström. Pia Gideon utsågs till styrelsens ordförande. Alla styrelsemedlemmar, förutom Carl-Johan Ivarsson, är oberoende till bolaget och dess ledning samt större aktieägare.

Styrelsens medlemmar och dess oberoende

Namn	Befattning	Invald	Oberoende i förhållande till	
			bolag och ledning	större aktieägare
Pia Gideon	Ordförande	2009	Ja	Ja
Carl-Johan Ivarsson	Strelseledamot, VD	2007	Nej	Nej
Boel Sundvall	Strelseledamot	2019	Ja	Ja
Helle Fisker	Strelseledamot	2022	Ja	Ja
Thoas Fioretos	Strelseledamot	2007	Ja	Ja
Magnus Fontes	Strelseledamot	2007	Ja	Ja
Lars Höckenström	Strelseledamot	2023	Ja	Ja

Valberedning

Valberedningens uppgift är att lämna förslag beträffande ordföranden på bolagsstämmor, kandidater till styrelseledamöter, inklusive ordföranden, arvoden till styrelseledamöter samt ersättning för utskottsarbete samt val av och ersättning till externa revisorer. För tiden fram till årsstämman för verksamhetsåret 2023 består

valberedningen av Olle Lundberg, representerar GLD Invest AB, Andreas Lindenharta, representerar M2 Asset Management AB, Carl-Johan Ivarsson, Thoas Fioretos samt Pia Gideon, styrelseordförande Qlucore. Valberedningens mandatperiod varar till dess att en ny valberedning utsetts enligt mandat från nästa årsstämma.

Styrelsen och verkställande direktören för Qlucore AB avger följande årsredovisning och koncernredovisning för räkenskapsåret 2023-05-01 - 2024-04-30.

Årsredovisningen är upprättad i svenska kronor, SEK. Om inte annat särskilt anges, redovisas alla belopp i tusentals kronor (Tkr). Uppgifter inom parentes avser föregående år.

Förvaltningsberättelse

Information om verksamheten

Qlucore har under verksamhetsåret fortsatt att utveckla produkterna Qlucore Omics Explorer, Qlucore Diagnostics samt Qlucore Insights. Qlucore Omics Explorer används framför allt för analys av stora datamängder inom gen- och proteinforskning. I slutet av året hade bolaget mer än 200 kunder i mer än 25 länder. Många av kunderna har köpt flera licenser. Kunderna består både av stora internationella läkemedelsföretag, mindre och mellanstora bioteknikföretag, forskningsgrupper på universitet samt ett flertal kunder inom livsmedelssektorn. Cirka 88% av kunderna förnyade sin licens under verksamhetsåret. Qlucore Insights säljs för

Väsentliga händelser under räkenskapsåret

Vi har under året erhållit ett prestigefyllt bidrag från EU om sammanlagt 27 miljoner kronor för att accelerera klinisk cancerdiagnostik för urinblåsecancer samt akut myeloisk leukemi hos vuxna (AML). Vi blev som ett av 42 företag utvalt bland 1 083 sökande till EIC Accelerator.

Vi har även lämnat in den tekniska dokumentationen till Notified Body, vilket är ett betydande steg mot lansering och försäljning av Qlucore Diagnostics för akut lymfatisk leukemi. Inlämningen innebär att vi har en färdigutvecklad produkt samt att vi utfört den kliniska utvärderingen på flera sites. Betydelsen av att ha genomfört den kliniska utvärderingen är värdefull. Förutom att produkten tekniskt är klar visar den också på vår kapacitet att genomföra tester på flera olika kliniska laboratorier i enlighet med kraven som ställs för produkter som skall certifieras för klinisk användning enligt IVDR.

Inom segmentet dataanalys har vi lanserat en molnversion av Qlucore Omics Explorer

utvärdering och forskning relaterat till användning av kliniska data inom segmenten precisions- och kompanjonsdiagnostik. Det är inom dessa områden som signifikanta resurser används och investeringar görs, helt i enlighet med plan. Satsningarna innebär högre kostnader, vilket påverkar resultatet.

Qlucore AB har säte i Lund (Sverige) och där bedrivs också huvuddelen av verksamheten. Qlucore Inc. är ett helägt dotterbolag med säte i USA och fokus på försäljning och marknadsföring mot den nordamerikanska marknaden.

som nu blir ännu enklare och mer flexibel. Versionen har flera unika och värdefulla funktioner, inklusive enastående hastighet och möjligheten att omedelbart uppdatera plotter och visualiseringar. Denna funktionalitet kombinerat med molnberäknings-kraft och säker lagring gör dataanalyser ännu enklare och mer flexibla.

Osäkerhetsfaktorer i form av det geopolitiska läget som den svaga konjunkturen har så vitt vi kan bedöma inte påverkat Qlucores verksamhet under perioden. Våra kunder har historiskt inte varit nämnvärt konjunkturkänsliga men det kan givetvis förändras. Vi har i större utsträckning, framför allt inom Europa kunnat genomföra fysiska kundbesök. Detta är positivt men vi upplever samtidigt att det finns en viss bestående tröghet i marknaden. Vidare har vi noterat att en del företag inom teknologisektorn precis som inom biotech, framför allt i USA, genomför uppsägningar.

Väsentliga händelser efter räkenskapsårets slut

Första delutbetalningen från EU erhöles i maj.

Förväntad framtida utveckling samt väsentliga risker och osäkerhetsfaktorer

Det kapital som tillförts i samband med börsnoteringen skall enligt plan användas för att utveckla den diagnostiska affären. Under året har det främst handlat om att utveckla och sammanställa den tekniska filen för inlämning till Notified Body som skedde i slutet av januari.

Vi förväntar oss att erhålla certifieringen för vår mjukvara inom cancerdiagnostik i februari 2025.

Verksamheten är utsatt för olika risker som hanteras kontinuerligt. Riskerna delas upp i två grupper; finansiella risker och andra risker. De finansiella riskerna utgörs bland annat av förmågan att betala, potentiella kundförluster och kraftiga förändringar av växelkurser. Andra risker är bland annat förändring av efterfrågan, oväntade utmaningar inom produktutvecklingen, legala eller regulativa förändringar.

För utförlig beskrivning av Qlucores risker se [glucore-prospekt_8_oktober_2021.pdf, sid 27-31](#)

Flerårsöversikt

Koncernen (Tkr)	2023/24	2022/23	2021/22	2020/21	2019/20
Nettoomsättning	14 369	12 672	14 118	12 943	16031
Resultat efter finansiella poster	-15 654	-15 901	-11 632	-5 953	1273
Antal anställda	22	21	17	11	11
Balansomslutning	90 008	109 360	121 897	46 241	22791
Soliditet (%)	87,9%	86,6%	90,7%	79,1%	0,63

Moderbolaget (Tkr)	2023/24	2022/23	2021/22	2020/21	2019/20
Nettoomsättning	8 262	8 311	10 834	10 000	12 790
Resultat efter finansiella poster	-15 723	-16 002	-11 720	-6 044	1 082
Antal anställda	20	20	16	10	10
Balansomslutning	88 492	108 358	120 961	45 553	21 812
Soliditet (%)	88,3%	86,6%	90,8%	78,9%	62,6%

Förändring av eget kapital Koncernen	Aktie- kapital	Övrigt tillskjutet kapital	Annat eget kapital inkl. årets resultat	Totalt
Belopp vid årets ingång	765	131 876	-37 909	94 732
Omräkningsdifferens			59	59
Årets resultat			-15 681	-15 681
Belopp vid årets utgång	765	131 876	-53 531	79 110

Moderbolaget	Aktie- kapital	Fond för utv.utgifter	Överkurs- fond	Balanserat resultat	Årets resultat	Totalt
Belopp vid årets ingång	765	35 182	131 943	-58 028	-16 002	93 861
Disposition enligt beslut av årets årsstämma:				-16 002	16 002	0
Aktivering av utv.utgifter		22 331		-22 331		0
Upplösning till följd av årets avskrivningar		-3 869		3 869		0
Årets resultat					-15 723	-15 723
Belopp vid årets utgång	765	53 645	131 943	-92 492	-15 723	78 138

Förslag till vinstdisposition

Styrelsen föreslår att till förfogande stående vinstmedel (kronor):

ansamlad förlust	-92 492 064
överkursfond	131 943 634
årets förlust	-15 723 350
	23 728 221
disponeras så att i ny räkning överföres	23 728 221

Koncernens och moderbolagets resultat och ställning i övrigt framgår av efterföljande resultat- och balansräkningar samt kassaflödesanalyser med noter.

Koncernens resultaträkning

Tkr	Not	2023-05-01- 2024-04-30	2022-05-01- 2023-04-30
Nettoomsättning	2	14 369	12 672
Aktiverat arbete egen räkning		22 331	18 781
Övriga rörelseintäkter		2 806	4 957
		39 506	36 409
Rörelsens kostnader			
Övriga externa kostnader	3, 4	-22 347	-22 864
Personalkostnader	5	-29 302	-25 649
Avskrivningar		-4 036	-3 740
Övriga rörelsekostnader		-643	-460
Rörelseresultat		-16 822	-16 305
Ränteintäkter och liknande poster		1 521	700
Räntekostnader och liknade poster		-353	-297
Resultat från finansiella poster, netto		1 168	404
Resultat före skatt		-15 654	-15 901
Skatt på årets resultat	6	-27	-35
Årets resultat		-15 681	-15 936
Hänförligt till moderföretagets aktieägare		-15 681	-15 936

Koncernens balansräkning

Tkr		2023-04-30	2022-04-30
Tillgångar			
<i>Anläggningstillgångar</i>			
Balanserade utgifter för utvecklingsarbeten	7,8	53 645	35 032
Varumärke	9	1	1
Maskiner och inventarier	10	362	487
Summa anläggningstillgångar		54 008	35 520
<i>Omsättningstillgångar</i>			
<i>Kortfristiga fordringar</i>			
Kundfordringar		4 242	2 202
Övriga kortfristiga fordringar		500	1 021
Förutbetalda kostnader och upplupna intäkter	11	2 639	885
<i>Kassa och bank</i>	12	28 619	69 732
Summa omsättningstillgångar		36 001	73 840
Summa tillgångar		90 008	109 360
Eget kapital och skulder			
<i>Eget kapital</i>			
Aktiekapital		765	765
Övrigt tillskjutet kapital		131 944	131 944
Annat Eget kapital inklusive årets resultat		-53 599	-37 976
Summa eget kapital		79 110	94 732
<i>Långfristiga skulder</i>			
Långfristiga skulder till kreditinstitut	14	2 000	3 183
Summa långfristiga skulder		2 000	3 183
<i>Kortfristiga skulder</i>			
Kortfristiga skulder till kreditinstitut	14	1 183	1 275
Leverantörsskulder		2 157	4 359
Övriga kortfristiga skulder		1 373	205
Upplupna kostnader och förutbetalda intäkter	15	4 184	5 605
Summa kortfristiga skulder		8 898	11 444
Summa eget kapital och skulder		90 008	109 360

Koncernens kassaflödesanalys

Tkr	2023-05-01- 2024-04-30	2022-05-01- 2023-04-30
<i>Den löpande verksamheten</i>		
Resultat före skatt	-15 654	-15 901
Avskrivningar 16	4 036	3 740
Övriga justeringar 16	423	409
Betalda inkomstskatter 16	-27	-35
Kassaflöde från rörelsen före ändringar i rörelsekapitalet	-11 221	-11 787
Förändring kundfordringar	-2 040	206
Förändring kortfristiga fordringar	-1 233	-634
Förändring leverantörsskulder	-2 202	2 789
Förändring kortfristiga skulder	-252	1 378
Kassaflöde från förändring av rörelsekapital	-5 727	3 738
Kassaflöde från den löpande verksamheten	-16 949	-8 049
Investeringar i immateriella tillgångar	-22 331	-18 781
Investeringar i materiella tillgångar	-192	-234
Kassaflöde från investeringsverksamheten	-22 522	-19 015
Återbetalning av lån	-1 275	-875
Premie för teckningspotioner	0	67
Kassaflöde från finansieringsverksamheten	-1 275	-808
Årets kassaflöde	-40 746	-27 871
Likvida medel vid årets början	69 732	97 969
Kursdifferens likvida medel	-366	-366
Likvida medel vid årets slut	28 619	69 732
Nettoförändring i likvida medel	-40 746	-27 871

Moderbolagets resultaträkning

Tkr	Not	2023-05-01- 2024-04-30	2022-05-01- 2023-04-30
Nettoomsättning	2	8 262	8 311
Aktiverat arbete egen räkning		22 331	18 781
Övriga rörelseintäkter		2 806	4 957
		33 399	32 049
Rörelsens kostnader			
Övriga externa kostnader	3,4	-20 641	-21 020
Personalkostnader	5	-25 015	-23 251
Avskrivningar		-4 020	-3 733
Övriga rörelsekostnader		-643	-460
Rörelseresultat	17	-16 921	-16 414
Övriga ränteintäkter och liknande poster	18	1 550	709
Räntekostnader och liknade poster		-353	-297
Summa finansiella poster, netto		1 197	412
Resultat före skatt		-15 723	-16 002
Inkomstskatter	6	0	0
Årets resultat		-15 723	-16 002

Moderbolagets balansräkning

Tkr		2024-04-30	2023-04-30	
Tillgångar				
<i>Anläggningstillgångar</i>				
	Balanserade utgifter för utveckling	7, 8	53 645	35 032
	Varumärke	9	1	1
	Maskiner och inventarier	10	341	452
	Andelar i koncernföretag	19, 20	1	1
	Summa anläggningstillgångar		53 988	35 486
<i>Omsättningstillgångar</i>				
<i>Kortfristiga fordringar</i>				
	Kundfordringar		1 930	649
	Fordringar hos koncernföretag		1 517	3 040
	Övriga kortfristiga fordringar		499	1 020
	Förutbetalda kostnader och upplupna intäkter	11	2 532	784
	Kassa och bank	12	28 027	67 379
	Summa omsättningstillgångar		34 504	72 872
	Summa tillgångar		88 492	108 358
Eget kapital och skulder				
<i>Bundet eget kapital</i>				
	Aktiekapital	21, 22	765	765
	Fond för utvecklingsutgifter		53 645	35 182
			54 410	35 947
<i>Fritt eget kapital</i>				
	Överkursfond		131 944	131 944
	Balanserat resultat		-92 492	-58 028
	Periodens nettoresultat		-15 723	-16 002
			23 728	57 914
	Summa eget kapital		78 138	93 861
<i>Långfristiga skulder</i>				
	Långfristiga skulder till kreditinstitut	13	2 000	3 183
		14		
	Summa långfristiga skulder		2 000	3 183
<i>Kortfristiga skulder</i>				
	Kortfristiga skulder till kreditinstitut	14	1 183	1 275
	Leverantörsskulder		2 147	4 344
	Övriga kortfristiga skulder		1 373	183
	Upplupna kostnader och förutbetalda intäkter	15	3 651	5 511
	Summa kortfristiga skulder		8 354	11 313
	Summa eget kapital och skulder		88 492	108 358

Moderbolagets kassaflödesanalys

Tkr		2023-05-01- 2024-04-30	2022-05-01- 2023-04-30
<i>Den löpande verksamheten</i>			
	Resultat före skatt	-15 723	-16 002
	Avskrivningar 16	4 020	3 733
	Övriga justeringar 16	366	397
	Kassaflöde från rörelsen före ändringar i rörelsekapitalet	-11 337	-11 872
	Förändring kundfordringar	-1 280	42
	Förändring kortfristiga fordringar	296	-949
	Förändring leverantörsskulder	-2 197	2 783
	Förändring kortfristiga skulder	-671	1 425
	Kassaflöde från förändring av rörelsekapital	-3 852	3 300
	Kassaflöde från den löpande verksamheten	-15 189	-8 572
	Investeringar i immateriella tillgångar	-22 331	-18 781
	Investeringar i materiella tillgångar	-192	-234
	Kassaflöde från investeringsverksamheten	-22 522	-19 015
	Finansieringsverksamheten		
	Återbetalning av lån	-1 275	-875
	Premie för teckningspotitioner	0	67
	Kassaflöde från finansieringsverksamheten	-1 275	-808
	Årets kassaflöde	-38 986	-28 394
	Likvida medel vid årets början	67 379	96 140
	Kursdifferens likvida medel	-366	-366
	Likvida medel vid årets slut	28 027	67 379
	Nettoförändring i likvida medel	-38 986	-28 394

Noter

Not 1 Redovisnings- och värderingsprinciper

Allmänna upplysningar

Årsredovisningen och koncernredovisningen är upprättad i enlighet med årsredovisningslagen och BFNAR 2012:1 Årsredovisning och koncernredovisning (K3).

Fordringar och skulder i utländsk valuta har värderats till balansdagens kurs. Kursvinster och kursförluster på rörelsefordringar och rörelseskulder redovisas i rörelseresultatet medan kursvinster och kursförluster på finansiella fordringar och skulder redovisas som finansiella poster.

Redovisningsprinciperna är oförändrade jämfört med föregående år.

Moderföretaget och koncernen tillämpar samma redovisningsprinciper om inte annat framgår nedan.

Intäktsredovisning

Intäkter har tagits upp till verkligt värde av vad som erhållits eller kommer att erhållas och redovisas i den omfattning det är sannolikt att de ekonomiska fördelarna kommer att tillgodogöras bolaget och intäkterna kan beräknas på ett tillförlitligt sätt.

För varuförsäljning till fast pris, i form av försäljning av licenser, redovisas de inkomster och utgifter som är hänförliga till utförd försäljningen när väsentliga risker och fördelar övergår från säljare till köpare i enlighet med försäljningsvillkoren. Då licensen löper enligt avtalad period utan möjlighet till uppsägning, anses väsentliga risker och fördelar övergå till kund i samband med leverans, vilket då blir tidpunkten för när intäkten redovisas. Licenser kan tecknas från ett år upp till tre år i taget.

Bolaget erhåller från tid till annan offentliga bidrag som är förenade med krav på framtida prestation. I de fall då bidragen erhålls i förskott redovisas de då som skuld. I takt med att villkoren uppfylls reduceras skulden och en Övrig intäkt redovisas.

Koncernredovisning

Konsolideringsmetod

Koncernredovisningen har upprättats enligt förvärvsmetoden. Detta innebär att förvärvade verksamheters identifierbara tillgångar och skulder redovisas till marknadsvärde enligt upprättad förvärvsanalys. Överstiger verksamhetens anskaffningsvärde det beräknade marknadsvärdet av de förväntade nettotillgångarna enligt förvärvsanalysen redovisas skillnaden som goodwill.

Dotterföretag

Koncernredovisningen omfattar, förutom moderföretaget, samtliga företag i vilka moderföretaget direkt eller indirekt har mer än 50 % av röstetalet eller på annat sätt innehar det bestämmande inflytandet och därmed har en rätt att utforma företagets finansiella och operativa strategier i syfte att erhålla ekonomiska fördelar.

Transaktioner mellan koncernföretag

Koncerninterna fordringar och skulder samt transaktioner mellan koncernföretag liksom orealiserade vinster elimineras i sin helhet. Orealiserade förluster elimineras också såvida inte transaktionen motsvarar ett nedskrivningsbehov.

Förändring av internvinst under räkenskapsåret har eliminerats i koncernresultaträkningen.

Omräkning av utländska dotterföretag

Utländska dotterföretags bokslut har omräknats enligt dagskursmetoden. Samtliga poster i balansräkningen har omräknats till balansdagskurs. Alla poster i resultaträkningen har omräknats till genomsnittskurs under räkenskapsåret. Differenser som uppkommer redovisas direkt i eget kapital.

Immateriella tillgångar

Företaget redovisar internt utarbetade immateriella anläggningstillgångar enligt aktiveringsmodellen. Det innebär att samtliga utgifter som avser framtagandet av en internt utarbetad immateriell anläggningstillgång aktiveras och skrivs av under tillgångens beräknade nyttjandeperiod, under förutsättningarna att kriterierna i BFNAR 2012:1 är uppfyllda.

De större utvecklingsprojekt, som har ansetts vara av väsentligt värde för företaget under kommande år aktiveras i balansräkningen som Balanserade utgifter för utvecklingsarbeten. I de utgifter som aktiverats finns internt utarbetade värden i form av direkta kostnader för löner och externa tjänster. Indirekta kostnader aktiveras inte.

Företagets utvecklingscykler är nya releaser som släpps regelbundet. Därmed påbörjas avskrivningen när en ny version är släppt. Avskrivning sker linjärt över tillgångens beräknade nyttjandeperiod, vilken är 7 år. Avskrivningen redovisas som en kostnad i resultaträkningen.

Avskrivning avseende aktiverade kostnader för etablering av varumärke påbörjades i samband med att varumärket är godkänt. Avskrivningstiden som då tillämpas är på 5 år.

Utgifter för patent redovisas som immateriell anläggningstillgång om sådana utgifter är under bolagets kontroll och bedöms kunna leda till framtida ekonomiska fördelar. Immateriella tillgångar testas årligen om nedskrivningsbehov föreligger.

Anläggningstillgångar

Immateriella och materiella anläggningstillgångar redovisas till anskaffningsvärde minskat med ackumulerade avskrivningar enligt plan och eventuella nedskrivningar.

Avskrivning sker linjärt över den förväntade nyttjandeperioden med hänsyn till väsentligt restvärde. Följande avskrivningsprocent tillämpas:

Immateriella anläggningstillgångar

Balanserade utgifter för utvecklingsarbeten	7 år
Varumärken	5 år

Materiella anläggningstillgångar

Inventarier, verktyg och installationer	3-5 år
---	--------

Nedskrivningar av immateriella tillgångar och materiella anläggningstillgångar

Vid varje balansdag analyseras de redovisade värdena för materiella anläggningstillgångar och immateriella tillgångar för att fastställa om det finns någon indikation på att dessa tillgångar har minskat i värde. Om så är fallet, beräknas tillgångens återvinningsvärde för att kunna fastställa värdet av en eventuell nedskrivning. Där det inte är möjligt att beräkna återvinningsvärdet för en enskild tillgång, beräknar koncernen återvinningsvärdet för den kassagenererande enhet till vilken tillgången hör.

Återvinningsvärdet är det högsta av verkligt värde med avdrag för försäljningskostnader och nyttjandevärdet. Verkligt värde med avdrag för försäljningskostnader är det pris som koncernen beräknar kunna erhålla vid en försäljning mellan kunniga, av varandra oberoende parter, och som har ett intresse av att transaktionen genomförs, med avdrag för sådana kostnader som är direkt hänförliga till försäljningen. Vid beräkning av nyttjandevärde diskonteras uppskattat framtida kassaflöde till nuvärde med en diskonteringsränta före skatt som återspeglar aktuell marknadsbedömning av pengars tidsvärde och de risker som förknippas med tillgången. För att beräkna de framtida kassaflödena har koncernen använt långtidsprognos för de kommande fem åren.

Om återvinningsvärdet för en tillgång (eller kassagenererande enhet) fastställs till ett lägre värde än det redovisade värdet, skrivs det redovisade värdet på tillgången (eller den kassagenererande enheten) ned till återvinningsvärdet. En nedskrivning kostnadsförs omedelbart i resultaträkningen.

Vid varje balansdag gör koncernen en bedömning om den tidigare nedskrivningen inte längre är motiverad. Om så är fallet återförs nedskrivningen delvis eller helt. Då en nedskrivning återförs, ökar tillgångens (den kassagenererande enhetens) redovisade värde. Det redovisade värdet efter återföring av nedskrivning får inte överskrida det redovisade värde som skulle fastställts om ingen nedskrivning gjorts av tillgången (den kassagenererande enheten) under tidigare år. En återföring av en nedskrivning redovisas direkt i resultaträkningen.

Statliga stöd

Inkomster från offentliga bidrag som inte är förenade med krav på framtida prestation redovisas som intäkt när villkoren för att få bidraget uppfyllts och de ekonomiska fördelar som är förknippade med transaktionen sannolikt kommer att tillfalla företaget samt inkomsten kan beräknas tillförlitligt. Offentliga bidrag har värderats till det verkliga värdet av den tillgång som företaget fått.

Inkomster från offentliga bidrag som är förenade med krav på framtida prestation redovisas som intäkt när prestationen utförs och de ekonomiska fördelar som är förknippade med transaktionen sannolikt kommer att tillfalla företaget och inkomsten kan beräknas tillförlitligt. Offentliga bidrag har värderats till det verkliga värdet av den tillgång som företaget fått.

Bidrag som mottagits före dess att villkoren för att redovisa det som intäkt har uppfyllts, redovisas som skuld.

Offentliga bidrag som hänför sig till förvärv av en anläggningstillgång minskar tillgångens anskaffningsvärde.

Låneutgifter

De låneutgifter som uppkommer då företaget lånar kapital kostnadsförs i resultaträkningen i den period de uppstår.

Finansiella instrument

Finansiella instrument värderas utifrån anskaffningsvärdet. Instrumentet redovisas i balansräkningen när bolaget blir part i instrumentets avtalsmässiga villkor. Finansiella tillgångar tas bort från balansräkningen när rätten att erhålla kassaflöden från instrumentet har löpt ut eller överförs och bolaget har överfört i stort sett alla risker och förmåner som är förknippade med äganderätten. Finansiella skulder tas bort från balansräkningen när förpliktelserna har reglerats eller på annat sätt upphört.

Kundfordringar/kortfristiga fordringar

Kundfordringar och kortfristiga fordringar redovisas som omsättningstillgångar till det belopp som förväntas bli inbetalt efter avdrag för individuellt bedömda osäkra fordringar.

Likvida medel

Likvida medel inkluderar kassamedel och disponibla tillgodohavanden hos banker och andra kreditinstitut samt andra kortfristiga likvida placeringar som lätt kan omvandlas till kontanter och är föremål för en obetydlig risk för värdefluktuationer. För att klassificeras som likvida medel får löptiden inte överskrida tre månader från tidpunkten för förvärvet.

Leverantörsskulder/Kortfristiga skulder/Låneskulder

Leverantörsskulder, kortfristiga skulder samt låneskulder redovisas initialt till anskaffningsvärde efter avdrag för transaktionskostnader. Skiljer sig det redovisade beloppet från det belopp som ska återbetalas vid förfallotidpunkten periodiseras mellanskillnaden som räntekostnad över lånets löptid med hjälp av instrumentets effektivränta. Härigenom överensstämmer vid förfallotidpunkten det redovisade beloppet och det belopp som ska återbetalas.

Kvittning av finansiell fordran och finansiell skuld

En finansiell tillgång och en finansiell skuld kvittas och redovisas med ett nettobelopp i balansräkningen endast då legal kvittningsrätt föreligger samt då en reglering med ett nettobelopp avses ske eller då en samtida avyttring av tillgången och reglering av skulden avses ske.

Nedskrivningsprövning av finansiella anläggningstillgångar

Vid varje balansdag bedöms om det finns indikationer på nedskrivningsbehov av någon av de finansiella anläggningstillgångarna. Nedskrivning sker om värdenedgången bedöms vara bestående och prövas individuellt.

Samtliga finansiella instrument värderas och redovisas i enlighet med reglerna i kapitel 11 i BFNAR 2012:1 (K3).

Andelar i dotterföretag

Moderbolagets andelar i dotterföretag redovisas till anskaffningsvärde efter avdrag för eventuella nedskrivningar. I anskaffningsvärdet ingår köpeskillingen som erlagts för aktierna samt förvärvskostnader. Eventuella kapitaltillskott läggs till anskaffningsvärdet när de uppkommer.

Leasingavtal

Moderföretaget redovisar samtliga leasingavtal, såväl finansiella som operationella, som operationella leasingavtal. Operationella leasingavtal redovisas som en kostnad linjärt över leasingperioden.

I koncernen finns inga finansiella leasingavtal.

Inkomstskatter

Total skatt utgörs av aktuell skatt och uppskjuten skatt. Skatter redovisas i resultaträkningen, utom då underliggande transaktion redovisas direkt mot eget kapital varvid tillhörande skatteeffekter redovisas i eget kapital.

Aktuell skatt

Aktuell skatt avser inkomstskatt för innevarande räkenskapsår samt den del av tidigare räkenskapsårs inkomstskatt som ännu inte redovisats. Aktuell skatt beräknas utifrån den skattesats som gäller per balansdagen.

Uppskjuten skatt

Uppskjuten skatt är inkomstskatt som avser framtida räkenskapsår till följd av tidigare händelser. Redovisning sker enligt balansräkningsmetoden. Enligt denna metod redovisas uppskjutna skatteskulder och uppskjutna skattefordringar på temporära skillnader som uppstår mellan bokförda respektive skattemässiga värden för tillgångar och skulder samt för övriga skattemässiga avdrag eller underskott.

Uppskjutna skattefordringar nettoredovisas mot uppskjutna skatteskulder endast om de kan betalas med ett nettobelopp. Uppskjuten skatt beräknas utifrån gällande skattesats på balansdagen. Effekter av förändringar i gällande skattesatser resultatförs i den period förändringen lagstadsats. Uppskjuten skattefordran redovisas som finansiell anläggningstillgång och uppskjuten skatteskuld som avsättning.

Uppskjuten skattefordran avseende underskottsavdrag eller andra framtida skattemässiga avdrag redovisas i den omfattning det är sannolikt att avdragen kan avräknas mot framtida skattemässiga överskott.

På grund av sambandet mellan redovisning och beskattning särredovisas inte den uppskjutna skatteskulden som är hänförlig till obeskattade reserver.

Ersättningar till anställda

Ersättningar till anställda avser alla former av ersättningar som företaget lämnar till de anställda. Kortfristiga ersättningar utgörs av bland annat löner, betald semester, betald frånvaro, bonus och ersättning efter avslutad anställning (pension). Kortfristiga ersättningar redovisas som kostnad och en skuld då det finns en legal eller informell förpliktelse att betala ut en ersättning till följd av en tidigare händelse och en tillförlitlig uppskattning av beloppet kan göras.

Ersättningar till anställda efter avslutad anställning

I företaget finns endast avgiftsbestämda pensionsplaner. Som avgiftsbestämda planer klassificeras planer där fastställda avgifter betalas och det inte finns förpliktelser att betala något ytterligare, utöver dessa avgifter.

Utgifter för avgiftsbestämda planer redovisas som en kostnad under den period de anställda utför de tjänster som ligger till grund för förpliktelsen.

Kassaflödesanalys

Kassaflödesanalysen upprättas enligt indirekt metod. Det redovisade kassaflödet omfattar endast transaktioner som medfört in- eller utbetalningar.

Som likvida medel klassificerar företaget, förutom kassamedel, disponibla tillgodohavanden hos banker och andra kreditinstitut samt kortfristiga likvida placeringar som är noterade på en marknadsplats och har en kortare löptid än tre månader från anskaffningstidpunkten. Förändringar i spärrade medel redovisas i investeringsverksamheten.

Nyckeltalsdefinitioner

Nettoomsättning

Rörelsens huvudintäkter, fakturerade kostnader, sidointäkter samt intäktskorrigeringar.

Resultat efter finansiella poster

Resultat efter finansiella intäkter och kostnader men före bokslutsdispositioner och skatter.

Antal anställda

Medelantal anställda under räkenskapsåret.

Balansomslutning

Företagets samlade tillgångar.

Soliditet (%)

Justerat eget kapital (eget kapital och obeskickade reserver med avdrag för uppskjuten skatt) i procent av balansomslutning.

Uppskattningar och bedömningar

Upprättandet av bokslut och tillämpning av redovisningsprinciper, baseras ofta på ledningens bedömningar, uppskattningar och antaganden som anses vara rimliga vid den tidpunkt då bedömningen görs. Uppskattningar och bedömningar är baserade på historiska erfarenheter och ett antal andra faktorer, som under rådande omständigheter anses vara rimliga. Resultatet av dessa används för att bedöma de redovisade värdena på tillgångar och skulder, som inte annars framgår tydligt från andra källor. Det verkliga utfallet kan avvika från dessa uppskattningar och bedömningar. Uppskattningar och antaganden ses över regelbundet.

Inga väsentliga källor till osäkerhet i uppskattningar och antaganden på balansdagen bedöms kunna innebära en betydande risk för en väsentlig justering av redovisade värden för tillgångar och skulder under nästa räkenskapsår.

Not 2 Nettoomsättningens fördelning

	2023-05-01	2022-05-01
Koncernen	2024-04-30	2023-04-30
Nettoomsättningen per geografisk marknad		
Europa	10 161	7 353
Amerika	3 928	4 812
Asien	186	381
Oceanien	94	126
	14 369	12 672
Moderbolaget		
Nettoomsättningen per geografisk marknad		
Europa	7 982	6 605
Amerika	0	1 264
Asien	186	315
Oceanien	94	127
	8 262	8 311

Not 3 Leasingavtal

Koncernen

Årets leasingkostnader avseende leasingavtal, uppgår till 1 237 tkr (953 tkr).

Framtida leasingavgifter, för icke uppsägningsbara leasingavtal, förfaller till betalning enligt följande:

	2023-05-01	2022-05-01
	2024-04-30	2023-04-30
Inom ett år	1 549	1 112
Senare än ett år men inom fem år	5 646	6 858
	7 195	7 970

Moderbolaget

Årets leasingkostnader avseende leasingavtal, uppgår till 1 237 tkr (953 tkr).

Framtida leasingavgifter, för icke uppsägningsbara leasingavtal, förfaller till betalning enligt följande:

	2023-05-01	2022-05-01
	2024-04-30	2023-04-30
Inom ett år	1 549	1 112
Senare än ett år men inom fem år	5 646	6 858
	7 195	7 970

Not 4 Arvode till revisorer

Koncernen

Med revisionsuppdrag avses granskning av årsredovisningen och bokföringen samt styrelsens och verkställande direktörens förvaltning, övriga arbetsuppgifter som det ankommer på bolagets revisor att utföra samt rådgivning eller annat biträde som föranleds av iakttagelser vid sådan granskning eller genomförandet av sådana övriga arbetsuppgifter.

	2023-05-01 2024-04-30	2022-05-01 2023-04-30
PwC		
Revisionsuppdrag	136	252
	136	252

Moderbolaget

Med revisionsuppdrag avses granskning av årsredovisningen och bokföringen samt styrelsens och verkställande direktörens förvaltning, övriga arbetsuppgifter som det ankommer på bolagets revisor att utföra samt rådgivning eller annat biträde som föranleds av iakttagelser vid sådan granskning eller genomförandet av sådana övriga arbetsuppgifter.

	2023-05-01 2024-04-30	2022-05-01 2023-04-30
PwC		
Revisionsuppdrag	136	252
	136	252

Not 5 Anställda och personalkostnader

	2023-05-01 2024-04-30	2022-05-01 2023-04-30
Koncernen		
Medelantalet anställda		
Kvinnor	5	5
Män	18	17
	22	21
Löner och andra ersättningar		
Styrelse och verkställande direktör	2 978	2 525
Övriga anställda	18 642	15 683
	21 620	18 208

Sociala kostnader		
Pensionskostnader för styrelse och verkställande direktör	629	656
Pensionskostnader för övriga anställda	2 568	2 410
Övriga sociala avgifter enligt lag och avtal	5 025	4 725
	8 222	7 791

Totala löner, ersättningar, sociala kostnader och pensionskostnader **29 842** **25 999**

Könsfördelning bland ledande befattningshavare		
Andel kvinnor i styrelsen	43%	50%
Andel män i styrelsen	57%	50%
Andel män bland övriga ledande befattningshavare	56%	60%

Moderbolaget **2023-05-01** **2022-05-01**
2024-04-30 **2023-04-30**

Medelantalet anställda		
Kvinnor	4	4
Män	17	16
	21	20

Löner och andra ersättningar		
Styrelse och verkställande direktör	2 978	2 525
Övriga anställda	14 976	13 663
	17 954	16 188

Sociala kostnader		
Pensionskostnader för styrelse och verkställande direktör	629	656
Pensionskostnader för övriga anställda	2 227	2 183
Övriga sociala avgifter enligt lag och avtal	4 745	4 573
	7 601	7 412

Totala löner, ersättningar, sociala kostnader och pensionskostnader **25 555** **23 600**

Könsfördelning bland ledande befattningshavare		
Andel kvinnor i styrelsen	43%	50%
Andel män i styrelsen	57%	50%
Andel män bland övriga ledande befattningshavare	56%	60%

Not 6 Aktuell och uppskjuten skatt

Koncernen	2023-05-01	2022-05-01
	2024-04-30	2023-04-30
Skatt på årets resultat		
Aktuell skatt	-27	-35
Totalt redovisad skatt	-27	-35

Avstämning av effektiv skatt	2023-05-01	2022-05-01
	2024-04-30	2023-04-30
Redovisat resultat före skatt	-15 654	-15 901
Skatt enligt gällande skattesats, 20,6%	3 225	3 276
Ej avdragsgilla kostnader	-30	-18
Skatt hänförlig till tidigare års redovisade resultat	0	-2
Under året tillkommande underskottsavdrag som ej redovisas som tillgång	-3 225	-3 276
Skatteeffekt av utländska skattesatser	3	-15
Redovisad effektiv skatt	-27	-35
<i>Redovisad effektiv skatt i procent</i>	<i>0,17%</i>	<i>0,22%</i>

Moderbolaget	2023-05-01	2022-05-01
	2024-04-30	2023-04-30
Avstämning av effektiv skatt		
Redovisat resultat före skatt	-15 723	-16 002
Skatt enligt gällande skattesats, 20,6%	3 239	3 296
Ej avdragsgilla kostnader	-30	-18
Under året tillkommande underskottsavdrag som ej redovisas som tillgång	-3 209	-3 279
Redovisad effektiv skatt	0	0
<i>Redovisad effektiv skatt i procent</i>	<i>0,00%</i>	<i>0,00%</i>

Moderbolaget har skattemässiga underskott motsvarande 54 682 tkr vid utgången av räkenskapsåret,

Not 7 Balanserade utgifter för utvecklingsarbeten och liknande arbeten

Koncernen	2024-04-30	2023-04-30
Ingående anskaffningsvärden	55 708	36 927
Årets aktiverade utgifter, intern utveckling	22 331	18 781
Utgående ackumulerade anskaffningsvärden	78 039	55 708
Ingående avskrivningar	-20 676	-17 235
Årets avskrivningar	-3 718	-3 441
Utgående ackumulerade avskrivningar	-24 394	-20 676
Utgående redovisat värde	53 645	35 032

Moderbolaget	2024-04-30	2023-04-30
Ingående anskaffningsvärden	55 708	36 927
Årets aktiverade utgifter, intern utveckling	22 331	18 781
Utgående ackumulerade anskaffningsvärden	78 039	55 708
Ingående avskrivningar	-20 676	-17 235
Årets avskrivningar	-3 718	-3 441
Utgående ackumulerade avskrivningar	-24 394	-20 676
Utgående redovisat värde	53 645	35 032

Not 8 Utvecklingsarbete med statligt stöd

Koncernen	2024-04-30	2023-04-30
Immateriella anläggningstillgångars ackumulerade anskaffningsvärde har reducerats med statliga stöd enligt följande	5 694	5 694
	5 694	5 694

Moderbolaget	2024-04-30	2023-04-30
Immateriella anläggningstillgångars ackumulerade anskaffningsvärde har reducerats med statliga stöd enligt följande	5 694	5 694
	5 694	5 694

Not 9 Varumärke och patent

Koncernen	2024-04-30	2023-04-30
Ingående anskaffningsvärden	165	164
Årets inköp	0	1
Utgående ackumulerade anskaffningsvärden	165	165
Ingående avskrivningar	-164	-164
Årets avskrivningar	0	0
Utgående ackumulerade avskrivningar	-164	-164
Utgående redovisat värde	1	1

Moderbolaget	2024-04-30	2023-04-30
Ingående anskaffningsvärden	165	164
Årets inköp	0	1
Utgående ackumulerade anskaffningsvärden	165	165
Ingående avskrivningar	-164	-164
Årets avskrivningar	0	0
Utgående ackumulerade avskrivningar	-164	-164
Utgående redovisat värde	1	1

Not 10 Inventarier, verktyg och installationer

Koncernen	2024-04-30	2023-04-30
Ingående anskaffningsvärden	1 795	1 580
Inköp	192	234
Utrangering	-403	-19
Utgående ackumulerade anskaffningsvärden	1 584	1 795
Ingående avskrivningar	-1 308	-1 023
Årets avskrivningar	-317	-304
Utrangering	403	19
Utgående ackumulerade avskrivningar	-1 222	-1 308
Utgående redovisat värde	362	487

Moderbolaget	2024-04-30	2023-04-30
Ingående anskaffningsvärden	1 748	1 547
Inköp	192	201
Utrangering	-403	0
Utgående ackumulerade anskaffningsvärden	1 537	1 748
Ingående avskrivningar	-1 296	-1 004
Årets avskrivningar	-303	-292
Utrangering	403	0
Utgående ackumulerade avskrivningar	-1 196	-1 296
Utgående redovisat värde	341	452

Not 11 Förutbetalda kostnader och upplupna intäkter

Koncernen	2024-04-30	2023-04-30
Förutbetald hyra	204	106
Förutbetald kostnad programvara	1 363	0
Upplupna intäkter	164	314
Övriga förutbetalda kostnader	908	465
	2 639	885

Moderbolaget	2024-04-30	2023-04-30
Förutbetald hyra	204	106
Förutbetald kostnad programvara	1 363	0
Upplupna intäkter	164	314
Övriga förutbetalda kostnader	801	365
	2 532	785

Not 12 Checkräkningskredit

Koncernen	2024-04-30	2023-04-30
Beviljat belopp på checkräkningskredit uppgår till	1 800	1 800
Utnyttjad kredit uppgår till	0	0

Moderbolaget	2024-04-30	2023-04-30
Beviljat belopp på checkräkningskredit uppgår till	1 800	1 800
Utnyttjad kredit uppgår till	0	0

Not 13 Långfristiga skulder

Koncernen	2024-04-30	2023-04-30
Skulder som ska betalas senare än fem år efter balansdagen	0	200
	0	200

Moderbolaget	2024-04-30	2023-04-30
Skulder som ska betalas senare än fem år efter balansdagen	0	200
	0	200

Not 14 Skulder som avser flera poster

Koncernen	2024-04-30	2023-04-30
Långfristiga skulder till långivare		
Övriga skulder till kreditinstitut	2 000	3 183
	2 000	3 183

Kortfristiga skulder till långivare		
Övriga skulder till kreditinstitut	1 183	1 275
	1 183	1 275

Moderbolaget	2024-04-30	2023-04-30
Långfristiga skulder till långivare		
Övriga skulder till kreditinstitut	2 000	3 183
	2 000	3 183

Kortfristiga skulder till långivare		
Övriga skulder till kreditinstitut	1 183	1 275
	1 183	1 275

Not 15 Upplupna kostnader och förutbetalda intäkter

Koncernen	2024-04-30	2023-04-30
Upplupna personalrelaterade kostnader	1 879	2 569
Övriga upplupna kostnader	871	779
Förutbetald intäkt	1 434	2 257
	4 184	5 605

Moderbolaget	2024-04-30	2023-04-30
Upplupna personalrelaterade kostnader	1 441	2 569
Övriga upplupna kostnader	776	685
Förutbetalad intäkt	1 434	2 257
	3 651	5 511

Not 16 Justering för poster som inte ingår i kassaflödet

Koncernen	2024-04-30	2023-04-30
Avskrivningar	4 036	3 740
Övrigt	396	374
	4 432	4 114

Moderbolaget	2024-04-30	2023-04-30
Avskrivningar	4 020	3 733
Övrigt	366	397
	4 387	4 130

Not 17 Inköp och försäljning mellan koncernföretag

Moderbolaget	2024-04-30	2023-04-30
Andel av årets totala inköp som skett från andra företag i koncernen	0,00%	0,00%
Andel av årets totala försäljningar som skett till andra företag i koncernen	-14,69%	14,91%

Försäljning till koncernföretag innefattar reglering enligt transferprisavtal.

Not 18 Övriga ränteintäkter och liknande resultatposter

Moderbolaget	2024-04-30	2023-04-30
Ränteintäkter från koncernföretag	29	9
Övriga ränteintäkter	1 521	700
	1 550	709

Not 19 Andelar i koncernföretag

Moderbolaget	2024-04-30	2023-04-30
Ingående anskaffningsvärden	1	1
Utgående ackumulerade anskaffningsvärden	1	1
Utgående redovisat värde	1	1

Not 20 Specifikation andelar i koncernföretag

Moderbolaget

Namn	Kapital- & röstandel	Antal andelar
Glucore Inc	100%	100

Glucore Inc

Org.nr	47-2391682	Bokfört värde
Säte	New York, USA	1
Eget Kapital	973	
Resultat	43	

Not 21 Antal aktier och kvotvärde

Moderbolaget

	Antal aktier	Kvotvärde
Antal aktier	4 028 060	1
	4 028 060	

Not 22 Disposition av vinst eller förlust

Moderbolaget

2024-04-30

Förslag till vinstdisposition

Styrelsen föreslår att till förfogande stående vinstmedel:

ansamlad förlust	-92 492
överkursfond	131 944
årets förlust	-15 723
	23 728

disponeras så att i ny räkning överföres 23 728

Not 23 Ställda säkerheter

Koncernen

2024-04-30 2023-04-30

Företagsinteckning	7 915	7 915
	7 915	7 915

Moderbolaget

2024-04-30 2023-04-30

Företagsinteckning	7 915	7 915
	7 915	7 915

Lund den 13 juni 2024

Styrelsen och verkställande direktören försäkrar att årsredovisningen ger en rättvisande översikt av moderbolagets och koncernens verksamhet, ställning och resultat samt beskriver väsentliga risker och osäkerhetsfaktorer som moderbolaget och de företag som ingår i koncernen står inför.

Carl-Johan Ivarsson, *VD*

Pia Gideon, *Ordförande*

Thoas Fioretos

Magnus Fontes

Boel Sundvall

Helle Fisker

Lars Höckenström

Vår revisionsberättelse har lämnats den dag som framgår av min elektroniska underskrift

Öhrlings PricewaterhouseCoopers AB

Mikael Nilsson
Auktoriserad revisor



Revisionsberättelse

Till bolagsstämman i Qlucore AB (publ), org.nr 556719-3528

Rapport om årsredovisningen och koncernredovisningen

Uttalanden

Vi har utfört en revision av årsredovisningen och koncernredovisningen för Qlucore AB (publ) för räkenskapsåret 1 maj 2023 till 30 april 2024. Bolagets årsredovisning och koncernredovisning ingår på sidorna 13-36 i detta dokument.

Enligt vår uppfattning har årsredovisningen och koncernredovisningen upprättats i enlighet med årsredovisningslagen och ger en i alla väsentliga avseenden rättvisande bild av moderbolagets och koncernens finansiella ställning per den 30 april 2024 och av dessas finansiella resultat och kassaflöde för året enligt årsredovisningslagen. Förvaltningsberättelsen är förenlig med årsredovisningens och koncernredovisningens övriga delar.

Vi tillstyrker därför att bolagsstämman fastställer resultaträkningen och balansräkningen för moderbolaget och koncernen.

Grund för uttalanden

Vi har utfört revisionen enligt International Standards on Auditing (ISA) och god revisionssed i Sverige. Vårt ansvar enligt dessa standarder beskrivs närmare i avsnittet Revisorns ansvar. Vi är oberoende i förhållande till moderbolaget och koncernen enligt god revisorssed i Sverige och har i övrigt fullgjort vårt yrkesetiska ansvar enligt dessa krav.

Vi anser att de revisionsbevis vi har inhämtat är tillräckliga och ändamålsenliga som grund för våra uttalanden.

Annan information än årsredovisningen

Detta dokument innehåller även annan information än årsredovisningen och koncernredovisningen och återfinns på sidorna 1-12. Det är styrelsen och verkställande direktören som har ansvaret för denna andra information.

Vårt uttalande avseende årsredovisningen och koncernredovisningen omfattar inte denna information och vi gör inget uttalande med bestyrkande avseende denna andra information.

I samband med vår revision av årsredovisningen och koncernredovisningen är det vårt ansvar att läsa den information som identifieras ovan och överväga om informationen i väsentlig utsträckning är oförenlig med årsredovisningen och koncernredovisningen. Vid denna genomgång beaktar vi även den kunskap vi i övrigt inhämtat under revisionen samt bedömer om informationen i övrigt verkar innehålla väsentliga felaktigheter.

Om vi, baserat på det arbete som har utförts avseende denna information, drar slutsatsen att den andra informationen innehåller en väsentlig felaktighet, är vi skyldiga att rapportera detta. Vi har inget att rapportera i det avseendet.

Styrelsens och verkställande direktörens ansvar

Det är styrelsen och verkställande direktören som har ansvaret för att årsredovisningen och koncernredovisningen upprättas och att de ger en rättvisande bild enligt årsredovisningslagen. Styrelsen och verkställande direktören ansvarar även för den interna kontroll som de bedömer är nödvändig för att upprätta en årsredovisning och koncernredovisning som inte innehåller några väsentliga felaktigheter, vare sig dessa beror på oegentligheter eller misstag.

Vid upprättandet av årsredovisningen och koncernredovisningen ansvarar styrelsen och verkställande direktören för bedömningen av bolagets och koncernens förmåga att fortsätta verksamheten. De upplyser, när så är tillämpligt, om förhållanden som kan påverka förmågan att fortsätta verksamheten och att använda antagandet om fortsatt drift. Antagandet om fortsatt drift tillämpas dock inte om styrelsen och verkställande direktören avser

att likvidera bolaget, upphöra med verksamheten eller inte har något realistiskt alternativ till att göra något av detta.

Revisorns ansvar

Våra mål är att uppnå en rimlig grad av säkerhet om huruvida årsredovisningen och koncernredovisningen som helhet inte innehåller några väsentliga felaktigheter, vare sig dessa beror på oegentligheter eller misstag, och att lämna en revisionsberättelse som innehåller våra uttalanden. Rimlig säkerhet är en hög grad av säkerhet, men är ingen garanti för att en revision som utförs enligt ISA och god revisionsred i Sverige alltid kommer att upptäcka en väsentlig felaktighet om en sådan finns. Felaktigheter kan uppstå på grund av oegentligheter eller misstag och anses vara väsentliga om de enskilt eller tillsammans rimligen kan förväntas påverka de ekonomiska beslut som användare fattar med grund i årsredovisningen och koncernredovisningen.

En ytterligare beskrivning av vårt ansvar för revisionen av årsredovisningen och koncernredovisningen finns på Revisorsinspektionens webbplats: www.revisorsinspektionen.se/revisornsansvar. Denna beskrivning är en del av revisionsberättelsen.

Rapport om andra krav enligt lagar och andra författningar

Uttalanden

Utöver vår revision av årsredovisningen och koncernredovisningen har vi även utfört en revision av styrelsens och verkställande direktörens förvaltning för Qlucore AB (publ) för räkenskapsåret 1 maj 2023 till 30 april 2024 samt av förslaget till dispositioner beträffande bolagets vinst eller förlust.

Vi tillstyrker att bolagsstämman disponerar vinsten enligt förslaget i förvaltningsberättelsen och beviljar styrelsens ledamöter och verkställande direktören ansvarsfrihet för räkenskapsåret.

Grund för uttalanden

Vi har utfört revisionen enligt god revisionsred i Sverige. Vårt ansvar enligt denna beskrivs närmare i avsnittet Revisorns ansvar. Vi är oberoende i förhållande till moderbolaget och koncernen enligt god revisorsred i Sverige och har i övrigt fullgjort vårt yrkesetiska ansvar enligt dessa krav.

Vi anser att de revisionsbevis vi har inhämtat är tillräckliga och ändamålsenliga som grund för våra uttalanden.

Styrelsens och verkställande direktörens ansvar

Det är styrelsen som har ansvaret för förslaget till dispositioner beträffande bolagets vinst eller förlust. Vid förslag till utdelning innefattar detta bland annat en bedömning av om utdelningen är försvarlig med hänsyn till de krav som bolagets och koncernens verksamhetsart, omfattning och risker ställer på storleken av moderbolagets och koncernens egna kapital, konsolideringsbehov, likviditet och ställning i övrigt.

Styrelsen ansvarar för bolagets organisation och förvaltningen av bolagets angelägenheter. Detta innefattar bland annat att fortlöpande bedöma bolagets och koncernens ekonomiska situation, och att tillse att bolagets organisation är utformad så att bokföringen, medelsförvaltningen och bolagets ekonomiska angelägenheter i övrigt kontrolleras på ett betryggande sätt. Den verkställande direktören ska sköta den löpande förvaltningen enligt styrelsens riktlinjer och anvisningar och bland annat vidta de åtgärder som är nödvändiga för att bolagets bokföring ska fullgöras i överensstämmelse med lag och för att medelsförvaltningen ska skötas på ett betryggande sätt.

Revisorns ansvar

Vårt mål beträffande revisionen av förvaltningen, och därmed vårt uttalande om ansvarsfrihet, är att inhämta revisionsbevis för att med en rimlig grad av säkerhet kunna bedöma om någon styrelseledamot eller verkställande direktören i något väsentligt avseende:

- företagit någon åtgärd eller gjort sig skyldig till någon försummelse som kan föranleda ersättningsskyldighet mot bolaget, eller
- på något annat sätt handlat i strid med aktiebolagslagen, årsredovisningslagen eller bolagsordningen.

Vårt mål beträffande revisionen av förslaget till dispositioner av bolagets vinst eller förlust, och därmed vårt uttalande om detta, är att med rimlig grad av säkerhet bedöma om förslaget är förenligt med aktiebolagslagen.



Rimlig säkerhet är en hög grad av säkerhet, men ingen garanti för att en revision som utförs enligt god revisionssed i Sverige alltid kommer att upptäcka åtgärder eller försummelser som kan föranleda ersättningsskyldighet mot bolaget, eller att ett förslag till dispositioner av bolagets vinst eller förlust inte är förenligt med aktiebolagslagen.

En ytterligare beskrivning av vårt ansvar för revisionen av förvaltningen finns på Revisorsinspektionens webbplats: www.revisorsinspektionen.se/revisornsansvar. Denna beskrivning är en del av revisionsberättelsen.

Malmö den dag som framgår av vår elektroniska signatur

Öhrlings PricewaterhouseCoopers AB

Mikael Nilsson
Auktoriserad revisor