



GYLLENE SOLCELLSFASAD I SOLNA

Med integrerade solceller i fasaden tar fastigheten tillvara på solens strålar, samtidigt som den ges ett estetiskt tilltalande yttre.

[» Läs mer](#)

DELÅRSRAPPORT

1 JANUARI - 31 MARS 2024

Kvartal påverkat av svag konsumentmarknad och säsongseffekter

KVARTAL 1 2024: 1 JANUARI - 31 MARS

- Nettoomsättningen uppgick till 513,1 (680,2) MSEK
- Koncernens organiska tillväxt uppgick till -26 (66) %
- EBITDA uppgick till -0,5 (6,7) MSEK. EBITDA-marginal uppgick till -0,1 (1) %
- EBITA uppgick till -15,1 (-4,5) MSEK. EBITA-marginal uppgick till -2,9 (-0,7) %
- Periodens resultat efter skatt i kvartalet uppgick till -32,2 (-39) MSEK
- Kassaflödet från den löpande verksamheten uppgick till 40 (-46,6) MSEK. Periodens kassaflöde uppgick i kvartalet till 45,4 (-41,5) MSEK
- Resultat per aktie före och efter utspädning uppgick till -0,24 (-0,30) SEK

VÄSENTLIGA HÄNDELSER UNDER KVARTALET:

- I januari fattade styrelsen beslut om nytt finansiellt femårs mål vilket innebär att Soltechkoncernen för verksamhetsåret 2028 ska omsätta 8 000 MSEK med en lönsamhet på 10 % (EBITA)
- I mars utsågs Patrik Hahne till ny vd på Soltech med tillträde den 2 april 2024

- Soltechs valberedning har lämnat förslag till styrelsesammansättning för beslut på årsstämma den 21 maj 2024. Stefan Ölander, vd på Soltech från september 2018 till 1 april 2024, föreslås samtidigt till ny styrelseordförande
- Intressebolaget Advanced Soltech kommunicerade byte av namn till Gigasun AB (publ), bland annat för att undvika förväxling med Soltech Energy
- Vivianne Holm lämnade sitt styrelseuppdrag i Soltech på egen begäran och av personliga skäl

VÄSENTLIGA HÄNDELSER EFTER RAPPORTPERIODEN:

- Förvärv har gjorts av minoritetsandelar i Annelunds Tak, Ljungs Sedum och Wettergrens Tak som därefter är helägda dotterbolag
- Fusion har genomförts mellan Wettergrens Tak och Plåtteamet i Örnsköldsvik AB samt mellan TG:s El i Finspång AB och Smart Solkraft i Sverige AB
- Driftsättning har skett av Öringe solpark med en installerad effekt om 5,8 MW och en förväntad årsproduktion om 5,7 GWh
- Årsstämma skall hållas den 21 maj 2024

UTVALDA NYCKELTAL

(Belopp i KSEK om inget annat anges)

	2024 jan - mar 3 mån	2023 jan - mar 3 mån	2023 jan - dec 12 mån
Nettoomsättning	513 100	680 219	2 904 405
Försäljningsutveckling %	-25 %	138 %	50 %
Organisk tillväxt justerat för FX %	-26 %	66 %	26 %
Rörelseresultat (EBITDA)	-547	6 669	128 489
Rörelseresultat (EBITA)	-15 069	-4 451	75 399
EBITA marginal %	-2,9 %	-0,7 %	2,6 %
Rörelseresultat (EBIT)	-19 230	-8 250	51 992
Periodens resultat	-32 174	-39 029	-165 934
Resultat per aktie (SEK)	-0,24	-0,30	-1,25
Resultat per aktie, efter utspädning (SEK)	-0,24	-0,30	-1,25
Kassaflöde från den löpande verksamheten	40 017	-46 623	-942
Soliditet %	40 %	45 %	41 %
Antal aktier	132 279 393	130 762 675	132 279 393
Eget kapital per aktie (SEK)	7,68	8,80	7,70

Vd-kommentar:

Första kvartalet präglades av säsongsmässiga och marknadsmässiga utmaningar. Trots att solenergimarknaden dämpades i kvartalet är solenergi en framtidsbransch och en allt viktigare del av energiomställningen.

I det första kvartalet uppgick koncernens nettoomsättning till 513 (680) MSEK. Försäljningsminskningen förklaras primärt av lägre aktivitet på konsumentmarknaden för solenergi i alla regioner samt av starka jämförelsesiffror i samma period 2023. Inom koncernens övriga tjänster inom tak, fasad och elteknik var efterfrågan generellt fortsatt stabil. Kvartalet präglades även säsongsmässigt av sedvanlig lägre aktivitet med mindre andel pågående projekt. Särskilt utmanande väder och en tidig påsk har också bidragit till den lägre nettoomsättningen jämfört med kvartal 1 2023, som var ovanligt starkt, främst inom konsumentmarknaden.

EBITA påverkades av den lägre volymen. Vissa kostnadsjusteringar har även genomförts i kvartalet för att möta de förändrade marknadsförhållandena. Kassaflödet från den löpande verksamheten inklusive förändringar av rörelsekapital var positivt.

Under kvartalet röstades EU-direktivet EPBD igenom, som innebär kommande krav på installation av solceller på större fastigheter och byggnader i EU, med start 2026. Direktivet är ytterligare ett bevis på att solenergi är framtidens energislag, och betyder att antalet solcellsinstallationer behöver öka i allt snabbare takt i både Sverige och i övriga EU.

UTMANANDE MARKNADSFÖRHÅLLANDEN

Första kvartalet präglades av fortsatt geopolitisk- och makroekonomisk osäkerhet. Ränteläget kombinerat med lägre elpriser och otydlighet kring bidragsregler för batterier har inneburit en väsentligt lägre efterfrågan, främst på konsumentmarknaden för solenergi. Detta påverkar oss och vi anpassar verksamheten kontinuerligt efter de rådande marknadsförutsättningarna.

FOKUS PÅ FÖRBÄTTRAD LÖNSAMHET OCH EFFEKTIVISERING

Sedan jag tillträdde som vd för Soltech den 2 april har jag haft fokus på aktiviteter som ska skapa förutsättningar för att förbättra lönsamheten och effektiviteten i vår operativa verksamhet. Samtidigt vässar vi löpande våra processer, ser över kostnader och vidtar relevanta åtgärder. Även vårt centrallager, som sattes i drift 2023, har möjliggjort effektiva inköpsprocesser och ett ökat fokus på samverkan, effektivisering och förbättring av rörelsekapital.

VIKTEN AV ATT STÅ PÅ FLERA BEN

I rådande marknad ser vi tydligt fördelarna med att ha flera ben att stå på. Bortsett från konsumentmarknaden inom sol har våra övriga verksamheter haft en, för kvartalet, stabil efterfrågan. Med en verksamhet inom flera branscher och kundsegment på tre geografiska marknader står vi väl positionerade för framtiden. Inte minst när Soltechbolagen tillsammans skapar nya affärsmöjligheter och utvecklar allt konkurrenskraftigare helhetslösningar.

SOLPARKER OCH TECHLÖSNINGAR SKAPAR NYA AFFÄRSMÖJLIGHETER

Vi utvecklar ständigt vårt erbjudande och har bland annat intensifierat satsningarna på storskaliga och avancerade lösningar inom solenergi, laddinfrastruktur och energilagring. Under de senaste åren har dotterbolaget Soltech Energy Solutions även framgångsrikt byggt upp en solparks- och batteriportfölj med en kapacitet över 2 000 MWp (2 GWp). En portfölj som möjliggör affärsmöjligheter för koncernen framöver genom att utveckla och avyttra projekt.

FRAMTIDENS ENERGISLAG

När vi blickar framåt är solenergi en framtidsbransch med stor potential och en allt viktigare del av lösningen på energiotmaningen och den gröna omställningen. Solenergi har potential att täcka en stor del av Sveriges energibehov på sikt, men står idag för bara cirka 1,5 procent av den totala energimixen. Solenergimarknaden väntas också växa globalt med 20–25 procent årligen kommande år, och marknaden i Sverige och Europa än snabbare. Tillväxten drivs bland annat av den pågående elektrifieringen, den gröna omställningen samt ökade regulatoriska krav.

NYA FINANSIELLA MÅL - FOKUS PÅ KVALITET OCH LÖNSAM TILLVÄXT

I början på kvartalet antog styrelsen nya finansiella mål för koncernen som innebär att vi ska nå intäkter om 8 000 MSEK med 10 procent EBITA verksamhetsåret 2028.

Jag ser ljus på framtiden. Vår strategi är fortsatt fokus på kvalitet, lönsamhet och helhetslösningar samt att utveckla, transformera och växa våra dotterbolag, men även att förvärva nya verksamheter när marknadsläget för det är mer gynnsamt.

Tillsammans med våra drivna entreprenörer och medarbetare ska vi bygga en allt starkare koncern med målet att öka det långsiktiga aktieägarvärdet – och vara en möjliggörare för den gröna omställningen.

Patrik Hahne, vd



AFFÄRSMODELL

Soltechmodellen – så skapar vi värde

Vår affärsidé är att vara en entreprenörsdriven helhetsleverantör inom solenergi och närliggande affärsområden. Soltech verkar för att bidra till den gröna omställningen och till ett mer hållbart samhälle. Genom att utveckla solenergilösningar och öka andelen solenergi i den totala energimixen strävar vi efter att skapa långsiktigt värde för våra kunder, samhället och aktieägare.

Vi omvandlar och utvecklar alla sorter av fastigheter till energiproducenter och bidrar till att skapa värde för fastighetsägare och samhället genom att bidra till minskade koldioxidutsläpp och till den gröna omställningen.

DIVERSIFIERAD VERKSAMHET PÅ TRE MARKNADER

Soltech förvärvar, äger och utvecklar bolag inom solenergi (med erbjudande inom B2C, B2B, solparker, laddinfrastruktur, batterier och stödtjänster) samt tak-, fasad- och elteknikbranscherna. Vi utvecklar, installerar och optimerar solenergilösningar inklusive laddning-, och lagringslösningar samt tjänster inom elteknik, takläggning, och fasadentreprenad. Genom att erbjuda helhetskoncept och utveckling till installation, drift samt underhåll och service omvandlar vi alla typer av fastigheter till energiproducenter med solenergi som plattform.

DECENTRALISERAD STYRNING MED ENTREPRENÖRIELL DRIVKRAFT

Soltechs affärsmodell bygger på decentraliserad styrning och entreprenörens drivkraft. Den decentraliserade affärsmodellen möjliggör stark lokal förankring och affärsbeslut nära kunderna.

Bolagen som förvärvas drivs vidare av den lokala ledningen under samma bolagsnamn, kultur och varumärke, med stöd av koncernens samlade resurser och en gemensam grafisk profil. Soltechs ägar- och utvecklingsfilosofi bygger på att behålla det lokala entreprenörskapet och att entreprenörens drivkrafter och starka kundfokus genomsyrar hela verksamheten.

STARK PLATTFORM FÖR ORGANISK TILLVÄXT

Soltechs diversifierade verksamhet på tre marknader, inom solenergi, tak, fasad, elteknik, laddning- och lagring, skapar en god plattform för organisk tillväxt över konjunkturcykler.

FAKTA Soltechmodellen



DECENTRALISERAD AFFÄRSMODELL

- Decentraliserad styrning och ledarskap
- Entreprenörsdrivna verksamheter med stark lokal förankring - kundfokus genomsyrar hela organisationen
- Möjliggör flexibla snabba affärsbeslut nära kunden, som stärker kundrelationen och ökar värdet för både kunden och bolaget
- Möjliggör utveckling av dotterbolagens unika kulturer, historia och medarbetare



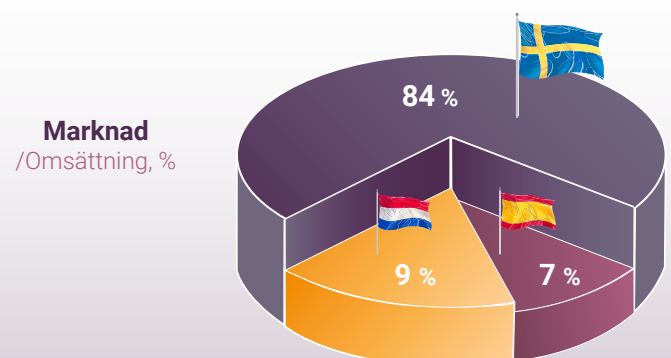
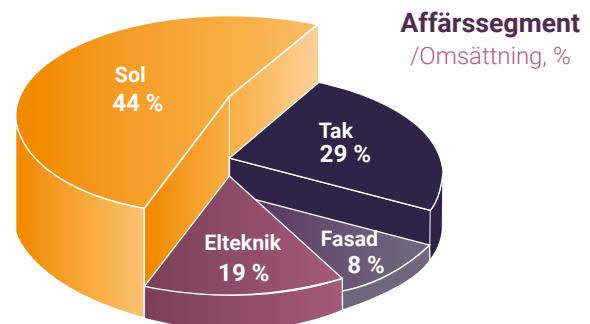
RESULTATORIENTERAD ORGANISATION

- Hållbar och lönsam tillväxt per affärsområde
- Finansiella mål och hållbarhetsmål på koncernnivå



FOKUSOMRÅDEN:

- Kvalitet
- Lönsamhet
- Tillväxt
- Helhetslösningar



Vår verksamhet

Soltech Energy var tidiga inom solenergi och tillsammans med innovatörer på Kungliga Tekniska Högskolan startade verksamheten 2006. Sedan dess har bolaget utvecklat, sålt och installerat solenergilösningar för fastighetsägare, markägare, privatpersoner, lantbruk och samhället i stort.

2019 började Soltech en tillväxtresa med fokus på förvärv och organisk tillväxt för att bli en ledare på solenergimarknaden och för att skynda på den gröna omställningen. Att bygga en koncern av den storleken vi är idag kräver ett stort fokus på lönsamhet, kvalitet och tillväxt och det sker varje dag i våra dotterbolag inom solenergi, tak, fasad, elteknik, ladd- och lagring. Soltech är en helhetsleverantör med marknadsledande kompetens inom solteknologi och avancerade installationer för framtidssäkrade gröna energilösningar. Koncernens övergripande mål är att integrera solen i vardagen och vi verkar för att bidra till den gröna omställningen samtidigt som vårt mål är att skapa långsiktigt värde för våra cirka 71 000 aktieägare.

Våra bolag utvecklar, säljer, installerar och optimerar solenergilösningar inklusive laddning-, och smarta lagringslösningar samt tjänster inom elteknik, takläggning och fasadentreprenad. Genom att ta ansvar för hela värdekedjan, från utveckling till installation och service, kan alla typer av fastigheter med vår hjälp förvandlas till effektiva energiproducenter.

Vi har marknadsledande industri- och logistik kunder som installerar solenergi på tak och fasad. Det finns en stor potential för både sol på tak och energieffektiva solfasader. Solparker är ett stort fokus för hela branschen och en viktig energikälla för hela samhället, både lokalt och för vårt ökade energibehov i samhället. Vi utvecklar mark för storskaliga solenergilösningar med tillhörande energilagring som batteriparker och laddningsstationer.

Samhällets elektrifiering och den ökade elkonsumtionen skapar behov av att hitta nya, framtidssäkrade och smarta lösningar för att fastighetsägare och markägare ska kunna producera och använda sin egen gröna el på bästa sätt.

AFFÄRSSTRATEGI SOM BIDRAR TILL SAMHÄLLSFÖRÄNDRING

Vår tillväxt- och transformationsstrategi är unik och utifrån den har vi förvärvat bolag inom sol-, tak-, elteknik- och fasadbranscherna i Sverige, Nederländerna och Spanien. Vi har förvärvat välmående bolag med stark lokal förankring och skapar utöver nya affärsmöjligheter även positiva synergieffekter för befintliga dotterbolag, våra kunder och miljön. Med nya finansiella mål till 2028 kommer strategiska förvärv fortsatt vara en del av vår verksamhet men övergripande fokus kommer ligga på fortsatt transformation och utveckling av våra befintliga bolag.

Genom att vara en entreprenörsdriven koncern med branschöver-skridande kompetenser där alla behövs, bidrar vi till förhöjt värdeskapande. Med transformation av bolag i traditionella branscher blir vi en aktiv och betydande samhällsförändrare. Vi omvandlar bolagen till framtidsbolag med solenergin som plattform. Genom att addera solenergi till de förvärvade bolagens befintliga lösningar utvecklas verksamheten och anpassas för att kunna möta både kundernas och samhällets efterfrågan och behov av förnybar energi.

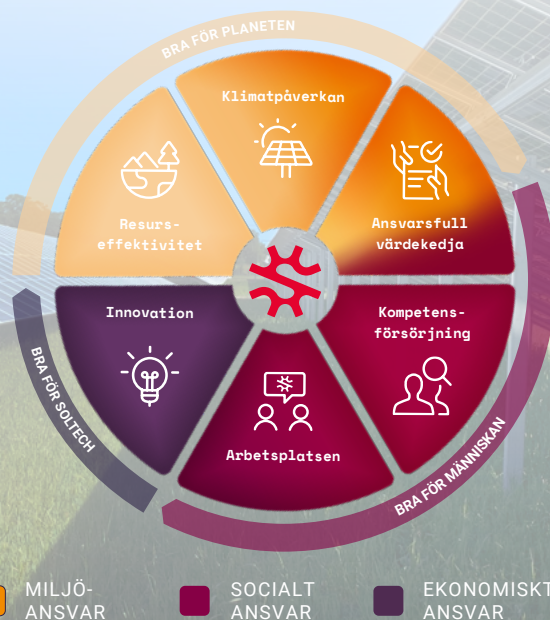
Soltech har genom bolagsförvärv välkomnat ett stort antal engagerade entreprenörer och medarbetare som med sina olika kärnkompetenser öppnar nya dörrar för varandra. Våra olika kompetenser gör att vi gemensamt kan erbjuda marknaden nya typer av helhetslösningar. Vi är en modern energirörelse som gör skillnad och integrerar solen i fler människors vardag.

HÅLLBARHET

Sedan 2022 arbetar vi utifrån en hållbarhetsagenda inom sex områden som representerar de viktigaste frågorna för koncernen inom hållbarhetsområdet. På så sätt har vi inte bara en miljömässig målsättning att integrera mer sol i vardagen utan är också en del av lösningen för de sociala och ekonomiska utmaningarna i våra branscher. Soltech består av bolag från olika branscher och vårt hållbarhetsarbete speglar och inkluderar de viktigaste frågorna för alla bolag. Då vi är och fortsatt vill vara en del av lösningen relaterar vi vårt hållbarhetsarbete till Agenda 2030 för att göra det lättare att förstå hur vår verksamhet påverkar omvärlden.

Vår utgångspunkt i vårt hållbarhetsarbete följer de tre globala huvudriktningarna i Agenda 2030: **Miljömässig hållbarhet** – bra för planeten, **Social hållbarhet** – bra för människan och **Ekonomisk hållbarhet** – bra för Soltech och samhällsekonomin.

Läs mer om vårt hållbarhetsarbete » soltechenergy.com/hallbarhet/



Segmentsinformation

Soltechs fyra olika affärsområden utgör också koncernens redovisningssegment samt utgör grunden för den interna rapporteringsstrukturen. Segmenten utvärderas och analyseras av verkställande direktören för beslut om fördelning av resurser och utvärdering av resultat i koncernen.

RÖRELSESEGMENT

AFFÄRSOMRÅDE SOL

I detta affärsområde ingår de bolag som arbetar med solenergilösningar som sin kärnverksamhet. Tillsammans levererar bolagen solenergilösningar till alla typer av målgrupper. Bolagen utvecklar och säljer också lagringslösningar med batterier, stödtjänster för frekvensbalanseringsmarknaden, energioptimering, laddlösningar och system för styrning av förnybara energilösningar samt andra närliggande erbjudanden. Installationer görs på fastigheters tak och fasader, samt på mark i form av solparker.

AFFÄRSOMRÅDE SOL-ELTEKNIK

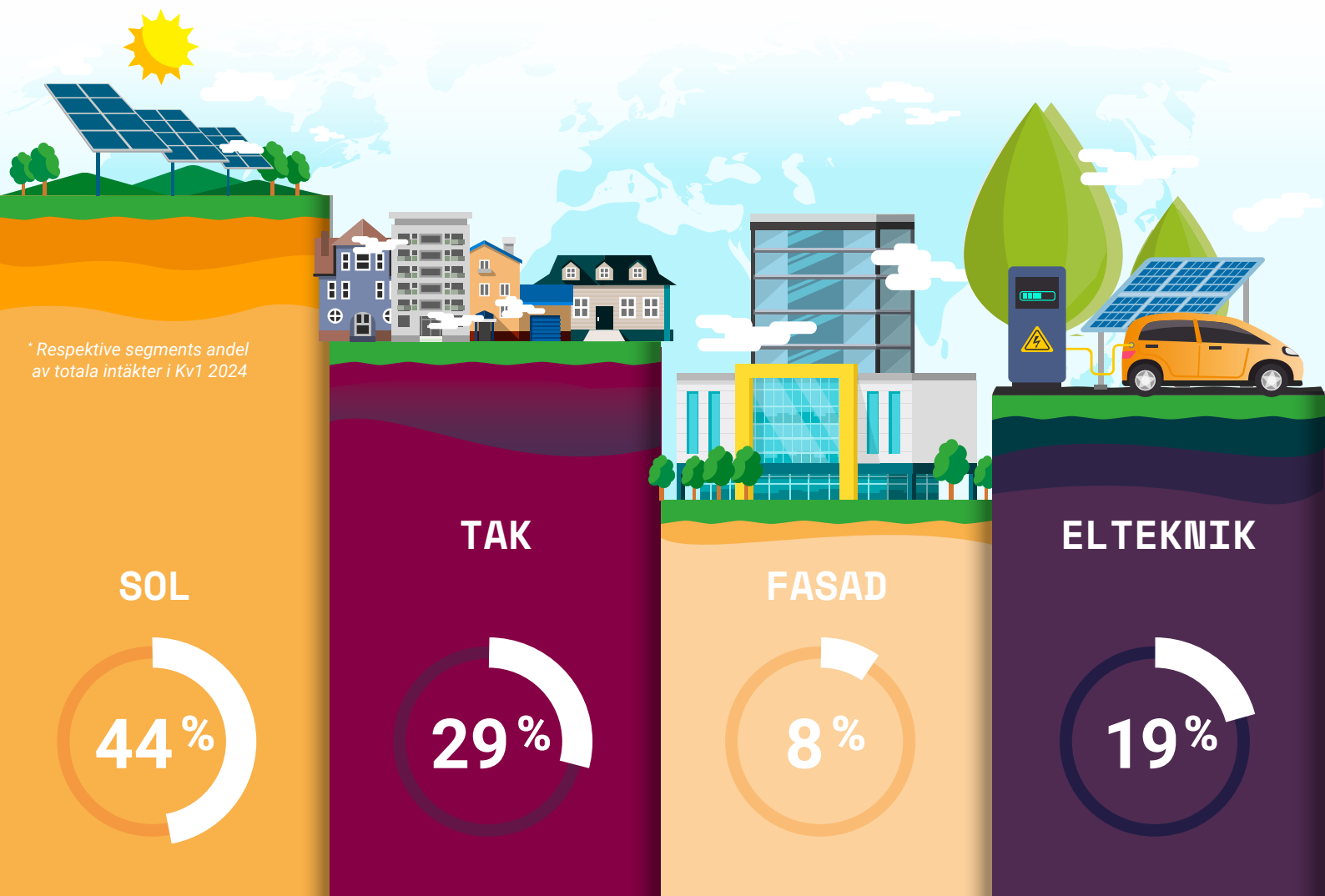
Elteknikbolagen levererar helhetslösningar inom elinstallation, styrsystem och automation samt solenergilösningar med styrning, ladd och lagring, allt för att främja smart energianvändning och möta det ökade energibehovet i samhället. Elteknik är en viktig del i solenergiinstallationer av alla sorter och storlekar.

AFFÄRSOMRÅDE SOL-TAK

Med ursprunglig kärnverksamhet inom tak- och tätskikt bygger våra soltakbolag en plattform för hållbara och långsiktiga installationer. Takbolagen arbetar med alla typer av tak och har adderat solenergilösningar som en del i produkt- och tjänsteutbudet enligt Soltechs transformationsmodell.

AFFÄRSOMRÅDE SOL-FASAD

Byggnaders fasader spelar en stor roll i utvecklingen till ett mer hållbart samhälle. Affärsområde Sol-fasad erbjuder estetiskt tilltalande fasadlösningar med integrerad solenergi, så kallade solenergifasader. Våra kunniga branschledande bolag inom glas- och aluminiumfasader omvandlar byggnadsfasader till solenergifasader, som bidrar till fastighetens egen energiförsörjning. Lösningarna bidrar också till att skapa trivsamma och hållbara miljöer i våra samhällen.



Koncernens rapport över resultat i sammandrag

BELOPP I KSEK	2024 jan - mar 3 mån	2023 jan - mar 3 mån	2023 jan - dec 12 mån
Nettoomsättning	513 100	680 219	2 904 405
Övriga rörelseintäkter	39 700	2 821	57 230
Råvaror, förnödenheter och handelsvaror	-333 768	-458 387	-1 967 157
Övriga externa kostnader	-53 925	-63 234	-219 882
Personalkostnader	-165 318	-154 373	-624 675
Avskrivningar och nedskrivningar	-18 683	-14 918	-76 497
Övriga rörelsekostnader	-337	-378	-21 433
Rörelseresultat	-19 230	-8 250	51 992
Resultat/nedskrivning från andelar i intresseföretag	-6 301	-11 583	-156 212
Finansiella intäkter	2 301	706	11 027
Finansiella kostnader	-18 076	-17 252	-67 259
Resultat före skatt	-41 307	-36 379	-160 452
Inkomstskatt	9 133	-2 650	-5 482
Periodens resultat	-32 174	-39 029	-165 934
Periodens resultat hänförligt till:			
Moderbolagets aktieägare	-31 995	-38 031	-164 566
Innehav utan bestämmande inflytande	-179	-998	-1 368
Resultat per aktie (SEK)			
Resultat per aktie före utspädning	-0,24	-0,30	-1,25
Resultat per aktie efter utspädning	-0,24	-0,30	-1,25

Koncernens rapport över totalresultat i sammandrag

BELOPP I KSEK	2024 jan - mar 3 mån	2023 jan - mar 3 mån	2023 jan - dec 12 mån
Periodens resultat	-32 174	-39 029	-165 934
<i>Poster som kan återföras till resultaträkningen</i>			
Valutakursdifferenser vid omräkning av utländska verksamheter	29 933	8 400	-10 924
Övrigt totalresultat	29 933	8 400	-10 924
Periodens totalresultat	-2 241	-30 630	-176 858
Periodens totalresultat hänförligt till:			
Moderbolagets aktieägare	-2 062	-29 632	-175 490
Innehav utan bestämmande inflytande	-179	-998	-1 368

Koncernens rapport över finansiell ställning i sammandrag

BELOPP I KSEK	2024-03-31	2023-03-31	2023-12-31
Anläggningstillgångar			
Goodwill	927 715	885 860	911 357
Övriga immateriella tillgångar	141 493	138 277	141 151
Materiella anläggningstillgångar	193 583	114 843	172 618
Nyttjanderättstillgångar	91 399	88 365	95 760
Andelar i intresseföretag	107 578	202 236	107 087
Andra långfristiga värdepappersinnehav	1 427	555	872
Andra långfristiga fordringar	3 452	5 024	3 825
Uppskjuten skattefordran	16 911	2 976	6 836
Summa anläggningstillgångar	1 483 557	1 438 136	1 439 505
Omsättningstillgångar			
Varulager	205 917	294 661	230 432
Avtalstillgångar	141 715	151 100	139 322
Kundfordringar	337 366	304 470	361 628
Skattefordran	14 308	18 766	8 634
Fordringar hos intressebolag	24 665	12 104	24 473
Övriga fordringar	37 365	38 112	38 746
Förutbetalda kostnader och upplupna intäkter	39 355	40 086	45 270
Likvida medel	259 148	233 764	212 261
Summa omsättningstillgångar	1 059 838	1 093 063	1 060 766
SUMMA TILLGÅNGAR	2 543 395	2 531 198	2 500 271
Eget kapital			
Aktiekapital	6 614	6 538	6 614
Övrigt tillskjutet eget kapital	1 362 436	1 338 495	1 362 436
Omräkningsreserv	66 586	53 039	36 652
Balanserade vinstmedel inklusive periodens resultat	-428 584	-263 284	-396 097
Innehav utan bestämmande inflytande	8 794	16 302	8 973
Summa eget kapital	1 015 846	1 151 090	1 018 578
Långfristiga skulder			
Skulder till kreditinstitut	80 622	101 635	71 330
Uppskjuten skatteskuld	39 485	43 206	39 602
Övriga skulder	322 804	386 368	348 685
Leasingskulder	48 906	54 681	53 097
Avsättningar	11 788	9 525	12 247
Summa långfristiga skulder	503 604	595 415	524 960
Kortfristiga skulder			
Leverantörsskulder	206 076	268 893	224 787
Aktuella skatteskulder	15 069	13 025	15 937
Leasingskulder	36 758	28 695	36 774
Kortfristiga skulder till kreditinstitut	95 501	794	65 515
Checkräkningskredit	19 761	38 043	20 173
Övriga skulder	410 668	243 140	420 987
Avtalsskulder	59 844	122 744	49 981
Upplupna kostnader och förutbetalda intäkter	180 266	69 359	122 580
Summa kortfristiga skulder	1 023 945	784 693	956 733
SUMMA EGET KAPITAL OCH SKULDER	2 543 395	2 531 198	2 500 271

Koncernens rapport över förändring i eget kapital i sammandrag

2024	Aktie- kapital	Övrigt tillskjutet kapital	Omräknings- reserver	Balanserade vinstmedel inklusive årets resultat	Summa eget kapital hänförligt till moderbolagets aktieägare	Innehav utan bestämmande inflytande	Summa eget kapital
Ingående balans 1 januari 2024	6 614	1 362 436	36 652	-396 097	1 009 605	8 973	1 018 578
Årets resultat	-	-	-	-31 995	-31 995	-179	-32 174
Övrigt totalresultat	-	-	29 933	-	29 933	-	29 933
Summa totalresultat	0	0	29 933	-31 995	-2 061	-179	-2 241
Transaktioner med ägare:							
Utdelning	-	-	-	-492	-492	-	-492
Summa transaktioner med ägare	0	0	0	-492	-492	0	-492
Utgående balans 31 mars 2024	6 614	1 362 436	66 586	-428 584	1 007 052	8 794	1 015 846

2023	Aktie- kapital	Övrigt tillskjutet kapital	Omräknings- reserver	Balanserade vinstmedel inklusive årets resultat	Summa eget kapital hänförligt till moderbolagets aktieägare	Innehav utan bestämmande inflytande	Summa eget kapital
Ingående balans 1 januari 2023	6 482	1 327 412	47 576	-217 960	1 163 510	11 207	1 174 717
Justering införande av IFRS9	-	-	-	-11 919	-11 919	-	-11 919
Årets resultat	-	-	-	-38 031	-38 031	-998	-39 029
Summa övrigt totalresultat	-	-	8 400	-	8 400	-	8 400
Summa totalresultat	0	0	8 400	-49 950	-41 550	-998	-42 548
Transaktioner med ägare:							
Nyemission	56	11 083	-	-	11 139	-	11 139
Övriga förändringar	-	-	-2 937	4 626	1 689	-	1 689
Insatt kapital minoritet	-	-	-	-	0	6 093	6 093
Summa transaktioner med ägare	56	11 083	-2 937	4 626	12 828	6 093	18 921
Utgående balans 31 mars 2023	6 538	1 338 495	53 039	-263 284	1 134 788	16 302	1 151 090

Koncernens rapport över kassaflöden i sammandrag

BELOPP I KSEK	2024 jan - mar 3 mån	2023 jan - mar 3 mån	2023 jan - dec 12 mån
Den löpande verksamheten			
Resultat efter finansiella poster	-41 307	-36 379	-160 452
Justeringar för poster som inte ingår i kassaflödet	3 815	39 249	260 136
Betald inkomstskatt	-8 892	-4 507	-15 814
Kassaflöde från den löpande verksamheten före förändringar av rörelsekapital	-46 384	-1 637	83 870
Ökning (-) / Minskning (+) av varulager	25 309	-53 677	9 977
Ökning (-) / Minskning (+) av kundfordringar	26 197	10 104	-45 971
Ökning (-) / Minskning (+) av övriga fordringar	2 766	-51 070	-42 557
Ökning (+) / Minskning (-) av leverantörsskulder	-18 569	94 118	3 292
Ökning (+) / Minskning (-) av övriga skulder	50 699	-44 461	-9 553
Kassaflöde från den löpande verksamheten	40 017	-46 623	-942
Investeringsverksamheten			
Förvärv av dotterbolag	-	2 237	-125 424
Investeringar i immateriella tillgångar	-	-1 010	-4 143
Investeringar i materiella tillgångar	-27 111	-14 634	-94 500
Investeringar i finansiella tillgångar	-	-740	-60 578
Avyttring av materiella tillgångar	120	-	-
Kassaflöde från investeringsverksamheten	-26 990	-14 147	-284 645
Finansieringsverksamheten			
Lån	42 061	16 323	250 752
Amortering av leasingskulder	-9 240	-3 109	-33 917
Utdelning	-492	-	-4 029
Övrigt	-	6 021	10 308
Kassaflöde från finansieringsverksamheten	32 329	19 235	223 114
Periodens kassaflöde	45 356	-41 535	-62 473
Likvida medel vid periodens början	212 261	275 299	275 299
Valutakursförändringar i likvida medel	1 531	-	-564
Likvida medel vid periodens slut	259 148	233 764	212 262

Moderbolagets resultaträkning i sammandrag

BELOPP I KSEK	2024 jan - mar 3 mån	2023 jan - mar 3 mån	2023 jan - dec 12 mån
Nettoomsättning	13 087	11 881	52 757
Övriga rörelseintäkter	70	38	3 773
Övriga externa kostnader	-8 867	-8 706	-41 620
Personalkostnader	-8 874	-7 688	-32 612
Avskrivningar och nedskrivningar	-41	-42	-170
Övriga rörelsekostnader	5	-131	-
Rörelseresultat	-4 620	-4 647	-17 873
Resultat från andelar i intresseföretag	-	-	-76 382
Resultat från andelar i dotterbolag	621	-	5 732
Finansiella intäkter	2 881	1 584	11 846
Finansiella kostnader	-5 946	-7 060	-23 544
Resultat före skatt	-7 064	-10 123	-100 220
Koncernbidrag	-	-	33 550
Periodens resultat*	-7 064	-10 123	-66 670

*Periodens resultat överensstämmer med moderföretagets totalresultat.

Moderbolagets balansräkning i sammandrag

BELOPP I KSEK	2024-03-31	2023-03-31	2023-12-31
Anläggningstillgångar			
Maskiner och inventarier	502	634	543
Andelar i dotterbolag	1 073 204	1 050 884	1 073 204
Andelar i intresseföretag	107 021	123 125	107 021
Fordringar hos koncernföretag	58 963	82 522	57 043
Summa anläggningstillgångar	1 239 689	1 257 165	1 237 810
Omsättningstillgångar			
Fordringar hos koncernföretag	82 317	36 572	86 714
Fordringar intressebolag	24 655	28 754	23 390
Övriga fordringar	3 234	256	4 949
Förutbetalda kostnader och upplupna intäkter	9 561	6 581	8 592
Kassa och bank	119 919	163 513	75 609
Summa omsättningstillgångar	239 686	235 676	199 253
SUMMA TILLGÅNGAR	1 479 375	1 492 842	1 437 063
Eget kapital			
<i>Bundet eget kapital</i>			
Aktiekapital	6 614	6 538	6 614
<i>Fritt eget kapital</i>			
Överkursfond	1 573 762	1 549 838	1 567 227
Balanserad vinst	-518 126	-441 598	-444 921
Periodens resultat	-7 064	-10 123	-66 670
Summa eget kapital	1 055 187	1 104 655	1 062 250
Långfristiga skulder			
Övriga skulder och avsättningar	110 338	188 657	105 699
Skulder till koncernföretag	22 222	-	9 222
Summa långfristiga skulder	132 560	188 657	114 921
Kortfristiga skulder			
Leverantörsskulder	2 364	2 374	6 028
Skulder till koncernföretag	150 839	66 946	149 934
Skulder till kreditinstitut	30 000	-	-
Aktuella skatteskulder	461	491	784
Övriga skulder	98 782	122 379	94 235
Upplupna kostnader och förutbetalda intäkter	9 181	7 341	8 910
Summa kortfristiga skulder	291 628	199 531	259 891
SUMMA EGET KAPITAL OCH SKULDER	1 479 375	1 492 842	1 437 063

Finansiell översikt

INTÄKTER OCH RESULTAT

JANUARI – MARS 2024:

Nettoomsättningen uppgick till 513,1 (680,2) MSEK. Nettoomsättningen minskar med 25 % jämfört med ett starkt första kvartal 2023. Minskningen är primärt relaterat till en lägre försäljning och efterfrågan på konsumentmarknaden, drivet av det förändrade omvärldsläget, högre räntor och lägre elpriser jämfört med året innan. Övriga delar av verksamheten visar på en fortsatt stabil efterfrågan men påverkas av en lägre aktivitet drivet bland annat av en kall vinter och tidig påsk. Första kvartalet är säsongsmässigt lägre både gällande omsättning och vinst och utgör traditionellt sett en mindre del av helåret.

Övriga rörelseintäkter utgörs till största delen av ej kassaflödespåverkande omvärderingseffekter av tilläggsköpeskillingar och optionsskulderna med 39,7 (2,8) MSEK.

Rörelseresultat före avskrivningar (EBITDA) uppgick till -0,5 (6,7) MSEK. Rörelseresultat före avskrivning av immateriella tillgångar, EBITA uppgick till -15,1 (-4,5) MSEK.

Rörelseresultat; EBIT, för kvartalet uppgick till -19,2 (-8,2) MSEK.

Resultatet före finansiella poster och skatt har påverkats av ej kassaflödespåverkande effekter av resultat från andelar i intresseföretaget Gigasun med -6,3 (-11,6) MSEK.

Finansiella poster har påverkat resultat före skatt med -15,8 (-16,5) MSEK och består till största delen av räntor samt nuvärdes effekter avseende tilläggsköpeskillingar och förväroptioner som ej har någon kassaflödespåverkan i kvartalet.

Skatteeffekten i kvartalet uppgick till 9,1 (-2,6) MSEK. Förändringen hänför sig bland annat till omvärdering av uppskjutna skattefordringar.

Resultat för första kvartalet uppgick till -32,2 (-39) MSEK. Resultat per aktie före och efter utspädning uppgick till -0,24 (-0,3) kronor.

Soltechs innehav om 30,4 procent i Gigasun AB (publ) klassificeras som andelar i intresseföretag om 107,6 MSEK per den 31 mars 2024. Per den 31 mars 2024 uppgick marknadsvärdet till 3,40 kr per aktie och med en viktad volymkurs om 4,98 kr per aktie under kvartalet blev marknadens värdering för kapitalandelen motsvarande 86,6 MSEK. Ingen nedskrivning har genomförts i kvartalet.

KASSAFLÖDE OCH FINANSIELL STÄLLNING

JANUARI – MARS 2024:

Kassaflödet från den löpande verksamheten inklusive förändring av rörelsekapital uppgick till 40 (-46,6) MSEK. Kassaflödet från den löpande verksamheten påverkades bland annat av ett ökat fokus på optimering av lager och minskade kundfordringar.

Kassaflödet från investeringsverksamheten uppgick till -27 (-14,1) MSEK. Kassaflödet från investeringsverksamheten påverkas primärt av investeringar i solparker.

Kassaflödet från finansieringsverksamheten uppgick till 32,3 (19,2) MSEK och har påverkats av upptagna lån i kvartalet.

Periodens kassaflöde uppgick till 45,4 (-41,5) MSEK.

Vid periodens utgång uppgick koncernens likvida medel till 259,1 (233,8) MSEK. Tillgängliga men ej utnyttjade kreditfaciliteter i Sverige uppgick till 241 MSEK.

Soliditeten uppgick till 40 (45) % den 31 mars 2024 och det egna kapitalet till 1 015,8 (1 151,1) MSEK. Totala tillgångar uppgick den 31 mars 2024 till 2 543,4 (2 531,2) MSEK.

MEDARBETARE

Antalet anställda i koncernen per den 31 mars 2024 uppgick till 941 (923).

Personalkostnaderna för första kvartalet 2024 uppgick till 165,3 (154,4) MSEK.

MODERBOLAGET

Moderbolagets verksamhet består främst av förvävsaktiviteter samt att supportera och stötta dotterbolagen inom marknad och kommunikation, IT, affärsutveckling/innovation, ekonomi samt hållbarhet och HR.

INTÄKTER OCH RESULTAT

JANUARI – MARS 2024:

Moderbolaget intäkter uppgick till 13,2 (11,9) MSEK.

Resultat före avskrivningar (EBITDA) uppgick till -4,6 (-4,6) MSEK och EBIT uppgick till -4,6 (-4,6) MSEK.

UTESTÅENDE AKTIERELATERADE INCITAMENTSPROGRAM

Soltech har ett utestående teckningsoptionsprogram om motsvarande 2 552 500 aktier som riktar sig till koncernledning och nyckelpersoner i koncernen. Teckningsoptionerna har överlåtits till marknadsmässiga villkor till ett pris som fastställts utifrån ett beräknat marknadsvärde med tillämpning av Black & Scholes värderingsmodell beräknat av ett oberoende värderingsinstitut. Villkor för teckningskurs per aktie motsvarar 130 % av den volymvägda genomsnittskursen under tio handelsdagar efter årsstämman 2023 vilket motsvarar 15,6 kr per aktie.

VÄSENTLIGA RISKER I SAMMANDRAG

Affärsverksamhet är förenad med risk. Verksamheten och bolagets resultat och finansiella ställning påverkas dels av interna faktorer som Soltech kan styra, dels av externa faktorer där bolagets möjligheter att påverka är begränsad. Vid en bedömning av Bolaget är det av vikt att beakta ett antal riskfaktorer av vilka ett urval presenteras nedan i sammandrag.

KRIG OCH ORO

En orolig omvärld med flera pågående krig har haft och kan även i fortsättningen ha stor påverkan på världsekonomin. Dessa typer av globala konflikter har en indirekt effekt på koncernens kostnader då prisutvecklingen på de komponenter som krävs för tillverkning och transporter av solcellsanläggningar, takanläggningar, elinstallationer samt fasader kan påverkas. Soltech har ingen försäljning till eller inköp från någon av de idag pågående konfliktområdena.

RISKER I LEVERANSER OCH BRANSCH

För att kunna upprätthålla försäljning och distribution av solpaneler är Bolaget beroende av leveranser från sina leverantörer. Uteblivna eller försenade leveranser, av vilka skäl det vara må, kan orsaka lägre försäljning än förväntat. Tillverkning av solcellspaneler är en högteknologisk, kostsam och relativt långsam process och det finns risk för störningar i produktionen. Från tid till annan har komponenter för tillverkning av solceller varierat i utbud och efterfrågan. Större efterfrågan på komponenter i samband med komponentbrist orsakar brist i tillgänglighet och ökade priser.

GLOBALA EKONOMISKA FÖRHÅLLANDEN

Förhållanden i den globala ekonomin påverkar sannolikt Bolagets försäljning av produkter. Bolagets verksamhet följer i viss utsträckning svängningar i konjunkturen som gäller i bygg- och anläggningsbranschen. Denna är omvittnat känslig för konjunktursvackor och vid konjunkturedgångar drabbas alltid entreprenadbranschen av märkbara nedgångar i både efterfrågan och lönsamhet. Det finns således risk att Bolagets förmåga att generera intäkter påverkas av en global konjunkturedgång eller recession.

FÖRÄNDRADE VALUTAKURSER OCH MARKNADSRÄNTOR

Oro på valutamarknaden innebär valutarisker då Bolaget verkar på en internationell marknad och även köper komponenter i andra valutor än svenska kronor. En försvagning av den svenska kronan jämfört med Euro och USD, skulle innebära ökade kostnader för anskaffning av dessa komponenter och påverka Bolagets resultat och finansiella ställning. I och med förvärven i Nederländerna och Spanien under 2022 ökar också koncernens valutaexponering. Ökade marknadsräntor kan påverka kundernas inköpsvilja och inköpskalkyler. Soltechs produkter är i vissa delar kapitalkrävande och skrivs av över många år. Ökade räntor kan därmed innebära att kalkylerna för kundernas återbetalningstid försämras, vilket i sin tur leder till minskad försäljning. Motsvarande risker finns även inom tak-, fasad- och elteknikbranscherna.

FINANSIERING OCH FORTLEVNAD

För uppfyllande av Soltechs långsiktiga tillväxtmål finns behov av finansiering av både rörelsekapital samt för potentiella kommande förvärv. Framtida kapitalanskaffning och finansiering utvärderas löpande och möjligheter till utökad finansiering påverkas bland annat av omvärldsfaktorer. Styrelsen och verkställande direktören bedömer fortlöpande Soltechs likviditet och finansiella resurser på kort och lång sikt. För den kommande tolv månadersperioden bedöms likviditetsförsörjningen som säkerställd av bland annat förbättrad lönsamhet samt koncernens möjligheter att utnyttja tillgängliga krediter.

FINANSIELLA POSTER	2024 jan - mar 3 mån	2023 jan - mar 3 mån	2023 jan - dec 12 mån
Räntekostnader	-5 969	-2 249	-17 675
Ränta leasing	-766	-524	-2 690
Kursdifferenser	-	-418	-894
Övrigt	-14	-245	-478
Nuvärdeseffekter	-11 327	-13 817	-45 523
Finansiella kostnader	-18 076	-17 252	-67 259
Ränteintäkter	564	31	6 075
Kursdifferenser	162	-27	-
Omvärdering nedskrivning fordran	-	-	4 952
Övrigt	1 575	702	-
Finansiella intäkter	2 301	706	11 027
FINANSNETTO	-15 776	-16 546	-56 233

* För definitioner, se » not 16.



SOLPANELER OCH ELBILSLADDARE

Soltechbolaget Sud Renovables i Spanien installerar en av sina största solenergiinstallationer hittills. Ett flertal elbilsaddare och 22 300 kvm solpaneler på fastighetstak, parkeringstak och en markplacerad solpark med en gemensam installerad effekt om 4,7 MW.

» Läs mer

Noter till den finansiella rapporten

1. REDOVISNINGSPRINCIPER

Denna delårsrapport är upprättad i enlighet med IAS 34 Delårsrapportering.

Detta är Soltech Energy Sweden AB:s fjärde koncernredovisning som har upprättats i enlighet med de av EU godkända International Financial Reporting Standards (IFRS). Vidare tillämpar koncernen Årsredovisningslagen och Rådet för finansiell rapporterings rekommendation RFR 1, Kompletterande redovisningsregler för koncerner. Tidigare tillämpade koncernen Bokföringsnämndens allmänna råd BFNAR 2012:1 Årsredovisning och koncernredovisning ("K3").

Första gången IFRS tillämpades var andra kvartalet 2023 vilket innebär att uppgifterna för jämförelsekvartalet, kvartal 1 2023, har omräknats enligt IFRS. Beskrivning av tillämpade redovisningsprinciper finns i **» not 8** och kvantifiering av övergångseffekter finns i **» not 9**.

Moderbolagets finansiella rapporter är upprättade i enlighet med Årsredovisningslagen och RFR 2 Redovisning för juridiska personer. Detta är moderföretagets första finansiella rapport som upprättats i enlighet med RFR 2 Redovisning för juridiska personer och Årsredovisningslagen. Tidigare har moderföretaget tillämpat Bokföringsnämndens allmänna råd BFNAR 2012:1 Årsredovisning och koncernredovisning ("K3") och Årsredovisningslagen. Första gången IFRS tillämpades var andra kvartalet 2023 vilket innebär att uppgifterna för jämförelsekvartalet, kvartal 1 2023 har omräknats enligt IFRS. Övergången till RFR 2 har inneburit att villkorade köpeskillingar har nuvärdesberäknats. Förändringar i enlighet med tabeller på **» sid 2**. I övrigt har övergången inte inneburit några väsentliga effekter på moderföretagets finansiella ställning, resultat eller kassaflöde. Beskrivning av tillämpade redovisningsprinciper finns i **» not 8**.

Upplysningar enligt IAS 34 Delårsrapportering lämnas såväl i noter som på annan plats i delårsrapporten.

2. ANTAL AKTIER OCH UTDELNING

Antal aktier uppgick till 132 279 393 (130 762 675) st. vid periodens utgång.

3. TRANSAKTIONER MED NÄRSTÅENDE

Soltech har fordringar på intressebolag som hänför sig till lån utfärdat under 2019. Lånet löper med ränta som kapitaliseras löpande och som skall återbetalas vid lösen. Lånefordran uppgår per balansdagen till 24,7 MSEK i moderbolaget.

Inga övriga väsentliga närståendetransaktioner, utöver normala affärs- transaktioner, har skett i koncernen och i moderbolaget under året.

4. STÄLLDA SÄKERHETER & EVENTUALFÖRPLIKTELSE

Moderbolaget har ställda säkerheter om 400,2 MSEK primärt hänförligt till säkerheter för tillgängliga kreditfaciliteter. Moderbolaget har garantiåtaganden om 17,8 MSEK och borgensåtaganden om 136,8 MSEK. Ingen väsentlig förändring i eventalförpliktelser under delårsperioden.

5. FÖRVÄRV AV DOTTERBOLAG

FÖRVÄRV AV FÖRETAG

Soltech har under perioden inte genomfört några förvärv. Föregående år genomfördes följande företagsförvärv. Köpen har finansierats helt ur egen kassa och med nyemitterade Soltechaktier.

Tillträde	Förvärv	Segment	Geografiskt område	Andel röster och kapital
2023-02-01	Plåtteamet i Örnsköldsvik AB	Tak	Sverige	100 %
2023-02-01	Vårgårda solenergi AB	Tak	Sverige	100 %

EFFEKTER AV FÖRVÄRV

Föregående års förvärv har haft följande effekter på koncernens tillgångar och skulder. Inget av föregående års förvärv är enskilt bedömt som väsentligt, varför upplysning om förvärven lämnas sammanslaget. Beloppen som redovisats för de identifierade förvärvade tillgångarna och skulderna i de två förvärv som gjordes under motsvarande period föregående år specificeras i tabellen på nästa sida. Soltech betraktar kalkylerna som preliminära fram till dess att slutgiltigt fastställda uppgifter från de förvärvade företagen erhållits.

Verkligt värde koncernen KSEK	2024-03-31	2023-03-31
Övriga anläggningstillgångar	0	1 076
Övriga omsättningstillgångar	0	4 630
Likvida medel	0	2 737
Uppskjuten skatteskuld	0	0
Långfristiga skulder	0	-564
Kortfristiga skulder	0	-3 933
Totalt identifierbara tillgångar	0	3 946
Koncerngoodwill	0	6 182
Varumärke	0	0
Kundrelationer	0	0
Överförd ersättning		
Likvida medel	0	500
Eget kapitalinstrument	0	7 998
Villkorad köpeskillning	0	1 630
Optionsskuld	0	0
Totalt överförd ersättning	0	10 129
Påverkan på likvida medel		
Kontant erlagd köpeskillning	0	-500
Likvida medel i förvärvade enheter	0	2 737
Summa påverkan likvida medel	0	2 237
Påverkan på Soltechs nettoomsättning och resultat		
Nettoomsättning	0	2 240
Resultat	0	-352
Konsoliderad proforma för nettoomsättning och resultat		
Nettoomsättning	0	682 185
Resultat	0	-38 933

Det verkliga värdet av tilläggsköpeskillningarna som tillkommit under 2023 är 1,6 MSEK, se » not 6. Goodwill om 6,2 MSEK uppkomna från förvärven utgörs av anskaffningsvärde minskat med verkligt värde av förvärvade nettotillgångar. Goodwillvärdet motiveras av bolagens framtida intjäningsförmåga och representerar de ekonomiska fördelar som beräknas kunna uppnås genom bland annat gemensamma inköp, synergier och ökat fokus på solenergilösningar. Ingen del av goodwillen förväntas vara skattemässigt avdragsgill.

Det verkliga värdet av 807 099 stamaktier utgivna som del av erlagd köpeskillning för de två förvärven (8 MSEK) baseras på verkligt värde på tillträdesdagen.

Förvärven bidrog med 2,2 MSEK i nettoomsättning och -0,4 MSEK till koncernens resultat mellan förvärvstidpunkten och rapporteringsperiodens slut 2023.

Den första redovisningen av förvärven har endast fastställts preliminärt vid slutet av rapporteringsperioden. Vid datumet för färdigställandet av dessa konsoliderade finansiella rapporter, har de nödvändiga marknadsvärderingarna och andra beräkningar ej blivit färdigställda

och därför enbart preliminärt fastställts utifrån ledningens bästa bedömning av sannolika verkliga värden.

Om förvärven hade skett på den första dagen av räkenskapsåret 2023, skulle koncernens nettoomsättning under året varit 682,2 MSEK och koncernens resultat varit -38,9 MSEK.

6. VERKLIGT VÄRDE FINANSIELLA INSTRUMENT

Villkorade tilläggsköpeskillningar och optionsskulder värderas enligt IFRS till verkligt värde hänförligt till nivå 3 och redovisas under Långfristiga skulder samt Övriga kortfristiga skulder i balansräkningen. Vid utgången av perioden uppgick koncernens beräknade villkorade tilläggsköpeskillningar till 201 MSEK. Skulder för villkorad köpeskillning är kopplat till genomförda rörelseförvärv och baseras i huvudsak på resultatmättet EBIT för åren 2024, 2025 och 2026. Tilläggsköpeskillningarna värderas löpande genom en sannolikhetsbedömning baserad på förväntade kassaflöden med en riskjusterad diskonteringsränta. Förväntat rörelseresultat bestäms utifrån företagets kunskap om verksamheten och hur den nuvarande ekonomiska miljön sannolikt kommer att påverka den. Vid utgången av perioden uppgick optionskulder till 207,5 MSEK. Tillämpad riskjusterad diskonteringsränta uppgår till 14 %.

Verkligt värde på koncernens finansiella tillgångar och skulder uppskattas vara lika med dess bokförda värden. Koncernen tillämpar inte nettoredovisning för några av sina väsentliga tillgångar eller skulder. Det förekom inga överföringar mellan nivå 1, 2 eller 3 eller värderingskategorier under perioden. De villkorade tilläggsköpeskillningarna har en fastställd maxnivå. Det potentiella odiskonterade beloppet av alla framtida betalningar som Koncernen kan komma att behöva göra i enlighet med tilläggsköpeskillningen är 412,4 MSEK.

Nedan tabell visar avstämning av redovisat värde för instrument som värderas till verkligt värde i nivå 3 under perioden och med jämförelseperiod.

Förändringar i villkorade köpeskillingar
 MSEK

Ingående villkorade köpeskillingar 1 januari 2023	298,3
Vinster eller förluster redovisade i resultaträkningen	-
Förvärv av rörelser	1,6
Betalningar	-
Omräkningseffekter	3,6
Utgående villkorade köpeskillingar 31 mars 2023	303,5
Ingående villkorade köpeskillingar 1 januari 2024	196,2
Vinster eller förluster redovisade i resultaträkningen	-
Förvärv av rörelser	-
Betalningar	-
Omräkningseffekter	4,8
Utgående villkorade köpeskillingar 31 mars 2024	201

Förändringar av optionsvärde
 MSEK

Ingående värde optionsskuld 1 januari 2023	222,1
Förvärv	-
Omvärderingseffekter	7,1
Utgående värde optionsskuld 31 mars 2023	229,2
Ingående värde optionsskuld 1 januari 2024	248,8
Förvärv	-
Vinster eller förluster redovisade i resultaträkningen	-36,7
Omvärderingseffekter	6,7
Utgående värde optionsskuld 31 mars 2024	218,8

7. UPPDELNING AV INTÄKTER PER LAND

2024 1 januari - 31 mars	SOL	TAK	ELTEKNIK	FASAD	KONCERN- GEMENSAMT & ELIMINERINGAR	TOTALT
Sverige	139 763	148 487	98 574	43 441	-	430 265
Spanien	34 235	-	-	-	-	34 235
Nederländerna	48 600	-	-	-	-	48 600
Totala intäkter	222 598	148 487	98 574	43 441	0	513 100

2023 1 januari - 31 mars	SOL	TAK	ELTEKNIK	FASAD	KONCERN- GEMENSAMT & ELIMINERINGAR	TOTALT
Sverige	156 022	169 070	101 526	55 683	-	482 301
Spanien	66 499	-	-	-	-	66 499
Nederländerna	131 419	-	-	-	-	131 419
Totala intäkter	353 940	169 070	101 526	55 683	0	680 219

8. TILLÄMPADE REDOVISNINGSPRINCIPER

KONCERNREDOVISNING

Koncernredovisningen omfattar företagens finansiella rapporter och de enheter (dotterföretag) som företaget har bestämmande inflytande över vid rapportperiodens slut. Bestämmande inflytande uppnås när koncernen:

- har inflytande över investeringsobjektet;
- är exponerad, eller har rätt, till rörlig avkastning från sitt engagemang i investeringsobjektet; och
- kan använda sitt inflytande till att påverka sin avkastning.

Ett dotterföretag konsolideras när företaget får bestämmande inflytande över dotterföretaget och upphör när företaget förlorar bestämmande inflytande över dotterföretaget.

RÖRELSEFÖRVARV

Rörelseförvärv redovisas enligt förvärvsmetoden. Den ersättning som överförs vid ett rörelseförvärv ska värderas till verkligt värde, som ska beräknas som summan av de verkliga värdena av de tillgångar som överläts av förvärvaren per förvärvstidpunkten, de skulder som förvärvaren ådrar sig till tidigare ägare av det förvärvade företaget och de eget kapitalandelar som emitteras av förvärvaren. Förvärvsrelaterade kostnader redovisas i resultaträkningen när de uppstår.

Per förvärvstidpunkten, ska de förvärvade identifierbara förvärvade tillgångarna eller övertagna skulderna värderas till verkligt värde, förutom ett fåtal undantag.

Goodwill beräknas som skillnaden mellan den överförda ersättningen, beloppet för eventuella innehav utan bestämmande inflytande i det förvärvade företaget, det verkliga värdet på förvärvarens tidigare egetkapitalandelar i det förvärvade företaget och nettot per förvärvstidpunkten av beloppen för de identifierbara förvärvade tillgångarna och övertagna skulderna.

Villkorad köpeskilling klassificeras antingen som eget kapital eller som finansiell skuld. Belopp klassificerade som finansiella skulder omvärderas varje period till verkligt värde. Eventuella omvärderingsvinster och förluster redovisas i resultaträkningen.

GOODWILL

Goodwill värderas och redovisas initialt enligt ovan. Goodwill skrivs inte av utan provas för nedskrivningsbehov minst årligen. När nedskrivningsbehov provas ska goodwill fördelas på var och en av koncernens kassagenererande enheter (eller grupper av kassagenererande enheter) som väntas bli gynnade av synergier i förvärvet. Soltech fördelar goodwill från rörelseförvärv till respektive kassagenererande enhet (eller grupper av kassagenererande enheter) som förvärvas.

INTÄKTER

Koncernen erhåller i huvudsak intäkter från entreprenadavtal och serviceavtal. Intäkter värderas baserat på avtalet med kund och motsvarar den ersättning som koncernen förväntar sig ha rätt till i utbyte mot att överföra utlovade varor exklusive mervärdesskatt. Koncernen redovisar en intäkt när kontrollen av en vara eller tjänst överförs till en kund.

Entreprenadavtal innefattar framför allt försäljning av solcellsanläggningar eller tak/fasadläggningar men även större elinstallationer samt försäljning av elautomationer förekommer. Gemensamt för entreprenadavtal är att intäkten redovisas över tid då tillgången uppförs på en mark som kunden kontrollerar baserat på nedlagda kostnader i förhållande till totala förväntade kostnader för uppdraget. Transaktionspriset utgörs normalt av fastersättning som kunden betalar vid överenskomna tidpunkter. Om redovisade intäkter för ett

uppdrag överstiger fakturerade intäkter redovisas en avtalstillgång som i balansräkningen benämns som "Upparbetade men ej fakturerade intäkter". Avtalstillgångar omklassificeras till kundfordringar vid den tidpunkt då beloppet faktureras till kunden.

Försäljning av solcellsanläggningar och takläggning inkluderar en installation av solcellsanläggning eller byggnation av nytt tak på kundens fastighet. Installationen bedöms vara betydande och ses som en insatsvara för att leverera solcellsanläggningen eller takmaterialet till kunden. Löftet att överföra och installera solcellsanläggningen eller takinstallationen ses därför som ett sammansatt prestationsåtagande.

I entreprenadavtal lämnar Soltech sedvanliga produkt- och installationsgarantier. Utfärdade garantier redovisas som avsättningar, se nedan för beskrivning av redovisning av avsättningar.

Serviceavtal karaktäriseras av utförande av olika typer av eltjänster ofta till lokala företag eller privata hushåll. Ersättningen är normalt på löpande räkning baserat på ett avtalat pris per timme och antal timmar för leverans av tjänsten. Serviceavtal är av kortare karaktär och tar normalt från några timmar till några dagar att leverera. Intäkten redovisas över tid baserat på det belopp Soltech har rätt att fakturera kunden.

Om redovisade intäkter för ett uppdrag överstiger fakturerade intäkter redovisas en avtalstillgång som i balansräkningen benämns som "Upparbetade men ej fakturerade intäkter". Avtalstillgångar omklassificeras till kundfordringar vid den tidpunkt då beloppet faktureras till kunden. Om redovisade intäkter för ett uppdrag understiger fakturerade intäkter redovisas en avtalsskuld som i balansräkningen benämns som "Fakturerade men ej upparbetade intäkter". Avtalsskulder omklassificeras till intäkter i takt med att Soltech redovisar intäkter från uppdraget.

LEASING - KONCERNEN SOM LEASINGTAGARE

Koncernen bedömer om avtalet är, eller innehåller, ett leasingavtal när avtalet ingås. Koncernen redovisar en nyttjanderätt med tillhörande leasingkulld för samtliga leasingavtal där koncernen är leasingtagare, förutom för korttidsleasingavtal (avtal klassificerade som leasing med en leasingperiod under 12 månader) och leasingavtal av lågt värde (såsom kontorsinventarier). För dessa leasingavtal, redovisar koncernen leasingbetalningarna som en kostnad linjärt över leasingavtalet.

Leasingskulden värderas initialt till nuvärdet av de leasingavgifter som inte betalats vid inledningsdatumet, diskonterat med användning av koncernens marginella låneränta.

Leasingavgifter som inkluderas i värderingen av leasingskulden omfattar:

- fasta avgifter (inklusive till sin substans fasta avgifter, med avdrag för eventuella förmåner i samband med teckning av leasingavtal,
- variabla leasingavgifter som beror på ett index eller ett pris, initialt värderade med hjälp av det index eller det pris som gällde vid inledningsdatumet,

Leasingskulden och nyttjanderättstillgången redovisas som separata poster i koncernens rapport över finansiell ställning.

Efter inledningsdatumet värderas leasingskulden genom att öka det redovisade värdet för att återspegla räntan på leasingskulden (genom användning av effektivräntemetoden), och genom att minska det redovisade värdet för att återspegla utbetalda leasingavgifter.

Nyttjanderätter omfattar summan av den initiala värderingen av motsvarande leasingskulld och leasingavgifter som betalats vid eller före inledningsdatumet. Därefter värderas de till anskaffningsvärdet efter avdrag för ackumulerade avskrivningar och nedskrivningar.

Nyttjanderättigheter skrivs av under det kortare av leasingperioden och den underliggande tillgångens nyttjandeperiod.

Variabla leasingavgifter som inte beror på ett index eller ett pris inkluderar inte i värderingen av leaseingskulden eller nyttjanderätten. Dessa hänförliga betalningar redovisas som en kostnad i den period som den händelse eller förhållande som ger upphov till dessa betalningar uppstår och inkluderas i "Övriga externa kostnader" i resultatet.

UTLÄNDSKA VALUTOR

Vid upprättandet av finansiella rapporter för de utländska dotterföretagen redovisas transaktioner i valutor andra än företagets funktionella valuta (utländska valutor) till transaktionsdagens dagskurs. Vid varje rapportperiods slut räknas monetära tillgångar och skulder som är denominerade i utländska valutor om till balansdagens kurs. Icke-monetära poster redovisade till verkligt värde i utländska valutor räknas om till valutakursen den dag då det verkliga värdet beräknades. Icke-monetära poster värderade till anskaffningsvärde räknas inte om. Valutakursdifferenser redovisas i resultatet i den period i vilken de uppkommer.

Vid upprättande av koncernredovisning, räknas koncernens tillgångar och skulder i utländsk valuta om till stängningskursen på balansdagen. Intäkter och kostnader räknas om till den genomsnittliga valutakursen för perioden. Valutakursdifferenser redovisas i övrigt totalresultat och ackumuleras i omräkningsreserven.

Goodwill som uppkommer vid rörelseförvärv och justeringar till verkligt värde som görs vid förvärvet av utlandsverksamhet behandlas som tillgångar och skulder i utlandsverksamheten och omvärderas till valutakursen vid bokslutsdagen. Valutakursdifferenser redovisas i övrigt totalresultat.

KOSTNADER FÖR PENSIONER

Koncernens samtliga pensionsplaner klassificeras som avgiftsbestämda pensionsplaner. Betalning till en avgiftsbestämd pensionsplan redovisas som en kostnad när de anställda har utfört tjänsterna som ger dem rätt till avgifterna.

INKOMSTSKATT

Inkomstskattekostnaden utgörs av summan av aktuell skatt och uppskjuten skatt.

Aktuell skatt beräknas på det skattepliktiga resultatet för perioden. Skattepliktigt resultat skiljer sig från det redovisade resultatet då det har justerats för intäkter och kostnader som är skattepliktiga eller avdragsgilla i andra perioder och vidare utsluts poster som aldrig blir skattepliktiga eller avdragsgilla.

Uppskjuten skatt är den skatt som förväntas betalas eller återvinnas på skillnader mellan redovisade värden på tillgångar och skulder i de finansiella rapporterna och motsvarande skattemässiga värden som används vid beräkningen av skattepliktigt resultat.

Uppskjutna skatteskulder redovisas för i princip alla skattepliktiga temporära skillnader. Uppskjutna skattefordringar redovisas i princip för alla avdragsgilla temporära skillnader i den omfattning det är sannolikt att beloppen kan nyttjas mot framtida skattepliktiga överskott. Uppskjuten skattefordran avseende underskottsavdrag i moderbolaget redovisas av försiktighetsskäl inte. Det redovisade värdet på uppskjutna skattefordringar prövas vid varje rapportperiods slut och minskas till den del det inte längre är sannolikt att tillräckliga skattepliktiga överskott kommer att finnas tillgängliga för att realisera, helt eller delvis den uppskjutna skattefordran.

Uppskjutna skatteskulder och skattefordringar redovisas inte om de temporära skillnaderna är hänförliga till den första redovisningen av Goodwill. Uppskjutna skattefordringar och skatteskulder netto redovisas då det föreligger en legal rätt att kvitta aktuella skattefordringar mot aktuella skatteskulder och de hänförs sig till inkomstskatt debiterade av samma skattemyndighet och då koncernen har för avsikt att reglera aktuella skattefordringar och skulder med ett nettobelopp.

MATERIELLA ANLÄGGNINGSTILLGÅNGAR

Materiella anläggningstillgångar redovisas till anskaffningsvärde minus ackumulerade avskrivningar och ackumulerade nedskrivningar. Avskrivningar redovisas linjärt över nyttjandeperioden enligt följande:

Inventarier	5 år
Byggnader	
Stommar	100 år
Tak och installationer	40 år
Fasader	80 år
Golv, väggar, innertak, fönster	20 år
Ventilation	20 år

De bedömda nyttjandeperioderna och avskrivningsmetod utvärderas vid varje rapportperiods slut, förändringar i uppskattning redovisas framåttriktat.

En materiell anläggningstillgång tas bort från balansräkningen vid utrangering eller avyttring eller när inga framtida ekonomiska fördelar bedöms uppkomma från nyttjandet av tillgången. Den vinst eller förlust som uppkommer vid avyttring eller utrangering av en tillgång fastställs som skillnaden mellan försäljningsintäkter och redovisat värde på tillgången och redovisas i resultatet.

IMMATERIELLA TILLGÅNGAR SOM FÖRVÄRVATS I ETT RÖRELSEFÖRVÄRV

Immateriella tillgångar förvärvade i ett rörelseförvärv redovisade skilt från goodwill redovisas vid första redovisningstillfället till verkligt värde vid förvärvstidpunkten (vilket anses vara tillgångens anskaffningsvärde).

Efter första redovisningstillfället redovisas immateriella tillgångar förvärvade i ett rörelseförvärv till anskaffningsvärde efter avdrag för ackumulerade avskrivningar och ackumulerade nedskrivningar, liksom andra immateriella tillgångar som förvärvats separat.

Nyttjandeperioden för varumärken som förvärvats i ett rörelseförvärv bedöms vara obestämbar.

En immateriell tillgång ska tas bort från rapporten över finansiell ställning vid utrangering eller avyttring, eller när inga framtida ekonomiska fördelar väntas från användning eller utrangering/avyttring av tillgången. Den vinst eller förlust som uppkommer när en immateriell tillgång tas bort från rapporten över finansiell ställning, beräknas som skillnaden mellan nettointäkten och tillgångens redovisade värde, redovisas i resultatet när tillgången tas bort.

NEDSKRIVNING AV MATERIELLA OCH IMMATERIELLA TILLGÅNGAR EXKLUSIVE GOODWILL

Vid varje rapportperiods slut utvärderar koncernen de redovisade värdena av materiella och immateriella tillgångar för att bedöma om det föreligger något behov för nedskrivning av dessa tillgångar. Om indikationer på nedskrivningsbehov föreligger, ska tillgångens återvinningsvärde beräknas för att fastställa eventuell nedskrivning. Om tillgången inte ger upphov till kassaflöden som i hög grad är oberoende av kassaflöden från andra tillgångar eller grupper av tillgångar, beräknas återvinningsvärdet för den kassagenererande enheten till vilken tillgången hör.

Immateriella tillgångar med en obestämbar nyttjandeperiod ska prövas för nedskrivningsbehov minst årligen eller vid indikation på en värdenedgång för tillgången.

Återvinningsvärdet är det högre av verkligt värde minus försäljningskostnader och nyttjandevärdet. Vid beräkningen av återvinningsvärdet diskonteras uppskattade framtida kassaflöden till nuvärde genom att använda en diskonteringsränta före skatt för att reflektera aktuella

marknadsmässiga bedömningar av pengarnas tidvärde och de risker som särskilt avser den tillgång för vilken uppskattningarna av de framtida kassaflödena inte har justerats. Om en tillgångs (eller kassagenererande enhets) återvinningsvärde uppskattas vara lägre än dess redovisade värde, reduceras tillgångens redovisade värde (eller kassagenererande enhets) till sitt återvinningsvärde. En nedskrivning kostnadsförs omedelbart i resultatet.

ANDELAR I INTRESSEFÖRETAG

Ett intresseföretag är ett företag över vilket koncernen har betydande inflytande och som varken är ett dotterföretag eller ett joint venture. Betydande inflytande innebär att Soltech kan delta i de beslut som rör ett företags finansiella och operativa strategier, men innebär inte bestämmande inflytande eller gemensamt bestämmande inflytande över dessa strategier.

Innehav i intresseföretag redovisas med tillämpning av kapitalandelsmetoden. Vid tillämpning av kapitalandelsmetoden redovisas en investering i intresseföretaget inledningsvis till tillgångens anskaffningsvärde. Det redovisade värdet ökas eller minskas därefter för att beakta koncernens andel av intresseföretagets resultat efter förvärvstidpunkten. Erhållna utdelningar från intresseföretaget minskar investeringens redovisade värde. Det redovisade värdet justeras även för att återspegla andra förändringar i intresseföretagets eget kapital.

Om det finns objektiva skäl för nedskrivning av koncernens innehav i intresseföretag jämförs tillgångens återvinningsvärde, vilket är det högre av nyttjandevärde och verkligt värde minus försäljningskostnader, med dess redovisade värde. Om en tillgångens återvinningsvärde uppskattas vara lägre än dess redovisade värde, reduceras tillgångens redovisade värde till dess återvinningsvärde. En nedskrivning kostnadsförs i resultatet. Nedskrivningsprövning görs en gång per år.

FINANSIELLA INSTRUMENT

Finansiella tillgångar och finansiella skulder redovisas i koncernens rapport över finansiell ställning när koncernen blir part i instrumentets avtalsmässiga villkor. Finansiella tillgångar och skulder värderas initialt till verkligt värde. Transaktionskostnader som är direkt hänförliga till förvärv eller utgivande av finansiella tillgångar och finansiella skulder läggs till eller dras av från det verkliga värdet på finansiella tillgångar eller finansiella skulder vid första redovisningstillfället. Transaktionskostnader som är direkt hänförliga till förvärv eller utgivande av finansiella tillgångar eller finansiella skulder till verkligt värde via resultatet redovisas omedelbart i resultaträkningen.

FINANSIELLA TILLGÅNGAR

Alla redovisade finansiella tillgångar värderas efter första redovisningstillfället till upplupet anskaffningsvärde beaktat Soltechs affärsmodell för förvaltningen av finansiella tillgångar samt egenskaperna hos de avtalsenliga kassaflödena från den finansiella tillgången.

Koncernen redovisar en förlustreserv för förväntade kreditförluster på finansiella tillgångar som värderas till upplupet anskaffningsvärde. Beloppet för förväntade kreditförluster uppdateras vid varje rapportperiods slut för att återspegla förändringar i kreditrisken i respektive finansiell tillgång sedan första redovisningstillfället.

Koncernen redovisar alltid förväntade kreditförluster för återstående löptid för kundfordringar och avtalstillgångar i enlighet med den förenklade modellen. De förväntade kreditförlusterna på dessa finansiella tillgångar värderas med hjälp av en reserveringsmatris som är baserad på koncernens historiska kreditförluster, justerad för faktorer som är specifika för motparterna och för allmänna ekonomiska förhållanden samt en bedömning av både nuvarande och framåtblickande faktorer vid rapportperiodens slut, inklusive tidsvärdet av kapital när så är lämpligt.

För alla andra finansiella tillgångar redovisar koncernen förväntade kreditförluster för återstående löptid först när det har skett en betydande ökning av kreditrisken sedan första redovisningstillfället.

Om det inte skett en betydande ökning av kreditrisken sedan första redovisningstillfället värderar koncernen förlustreserven för den finansiella tillgången till ett belopp motsvarande 12-månaders förväntade kreditförluster.

Koncernen anser att om information som tagits fram internt eller erhållits från externa källor indikerar att det är osannolikt att motparten kommer kunna fullgöra sina skyldigheter till fullo (utan hänsyn tagen till säkerheter som innehas av koncernen) är tillgången i fallissemang.

BORTSKRIVNING

Koncernen skriver bort en finansiell tillgång när det finns information som indikerar att motparten är i allvarliga ekonomiska svårigheter och det inte finns några realistiska utsikter till återhämtning (exempelvis när motparten har satts i likvidation eller har inlett konkursförfarande) eller, när det gäller kundfordringar, när beloppen är förfallna över två år, beroende på vad som inträffar tidigast. Nedskrivna finansiella tillgångar kan fortfarande vara föremål för återbetalningsåtgärder. Eventuella återbetalningar redovisas i resultatet.

BORTTAGANDE FRÅN RAPPORTEN ÖVER FINANSIELL STÄLLNING AV FINANSIELLA TILLGÅNGAR

Koncernen ska ta bort en finansiell tillgång från rapporten över finansiell ställning endast när de avtalsenliga rättigheterna upphör eller den finansiella tillgångens samtliga risker och fördelar överförs till en annan part.

FINANSIELLA SKULDER

Soltech värderar skulder för villkorade köpeskillningar från rörelseförvärv till verkligt värde via resultaträkningen. Alla andra finansiella skulder värderas till upplupet anskaffningsvärde.

Effektivräntemetoden är den metod som används för att beräkna det upplupna anskaffningsvärdet för en finansiell tillgång eller finansiell skuld och för fördelning och redovisning av ränteintäkter eller räntekostnader i resultatet under den relevanta perioden. Effektivränta är den ränta som exakt diskonterar de uppskattade framtida in- och utbetalningarna (inklusive transaktionskostnader och alla andra premier eller rabatter) under den förväntade löptiden av finansiell skuld, eller (när tillämpligt) under en kortare period än den förväntade löptiden, till det upplupna anskaffningsvärdet för en finansiell skuld.

BORTTAGANDE AV FINANSIELLA SKULDER FRÅN RAPPORTEN ÖVER FINANSIELL STÄLLNING

Koncernen bokar bort finansiella skulder när, och endast när, koncernens skyldigheter fullgörs, annulleras eller har löpt ut. Skillnaden mellan det redovisade värdet på den finansiella skulden som bokas bort och den ersättning som erlagts redovisas i resultaträkningen.

AVSÄTTNINGAR

Avsättningar redovisas när koncernen har en befintlig förpliktelse som en följd från en inträffad händelse, det är sannolikt att ett utflöde av resurser kommer att krävas för att reglera förpliktelsen och en tillförlitlig uppskattning av beloppet kan göras.

En avsättning ska göras med det belopp som är den bästa uppskattningen av det som krävs för att reglera den befintliga förpliktelsen vid rapportperiodens slut, beaktat de risker och osäkerheter som är hänförliga till förpliktelsen. När en avsättning värderas genom att använda uppskattade kassaflöden för att reglera den befintliga förpliktelsen, är dess redovisade värde, nuvärdet av de framtida kassaflödena.

GARANTIER

Avsättningar för förväntade utgifter för garantiförpliktelser redovisas vid försäljningstidpunkten för produkterna, till ledningens bästa uppskattning av utgifterna för att reglera koncernens förpliktelse.

FÖRLUSTKONTRAKT

Befintliga förpliktelser för ett förlustkontrakt beräknas och redovisas som en avsättning. Ett förlustkontrakt finns om koncernens har ett kontrakt där de oundvikliga utgifterna för att uppfylla koncernens förpliktelser överstiger de förväntade ekonomiska fördelarna av det.

SKILLNADERNA MELLAN MODERFÖRETAGETS OCH KONCERNENS REDOVISNINGSPRINCIPER BESKRIVS NEDAN:

KLASSIFICERING OCH UPPSTÄLLNINGSDEN

Moderföretagets resultat- och balansräkning är uppställda enligt Årsredovisningslagens scheman. Skillnaden mot IAS 1 Utformning av finansiella rapporter, som tillämpas vid utformningen av koncernens finansiella rapporter är främst presentationen av finansiella intäkter/kostnader och eget kapital.

LEASINGAVTAL

Moderföretaget som är leasetagare redovisar leasingavgifter som kostnad linjärt över leasingperioden såvida inte ett annat systematiskt sätt bättre återspeglar användarens ekonomiska nytta över tiden.

DOTTERFÖRETAG

Andelar i dotterföretag redovisas till anskaffningsvärde. Utdelning från dotterföretag redovisas i resultaträkningen när rätten att få utdelning bedöms som säker och kan beräknas på ett tillförlitligt sätt. Villkorade köpeskillningar redovisas som en del av anskaffningsvärdet om det är sannolikt att de kommer att utfalla och nuvärdesberäknas för att beakta tidsvärdet av pengar. Om det i efterföljande perioder visar sig att den initiala bedömningen behöver revideras justeras anskaffningsvärdet.

INTRESSEFÖRETAG

Andelar i intresseföretag redovisas i moderbolaget till sitt anskaffningsvärde.

FINANSIELLA INSTRUMENT

Moderföretaget tillämpar inte IFRS 9 i enlighet med undantaget i RFR 2. I stället tillämpas en metod med utgångspunkt i anskaffningsvärde enligt Årsredovisningslagen. Det innebär att finansiella anläggningstillgångar värderas till anskaffningsvärde minus eventuell nedskrivning och finansiella omsättningstillgångar enligt lägsta värdets princip. Vid beräkning av nettoförsäljningsvärdet på fordringar som redovisas som omsättningstillgångar tillämpas principerna för nedskrivningsprövning och förlustriskreservering enligt IFRS 9, se principer för koncernen.

Vid bedömning och beräkning av nedskrivningsbehov för finansiella tillgångar som redovisas som anläggningstillgångar tillämpas principerna för nedskrivningsprövning och förlustriskreservering i IFRS 9 när så är möjligt. Finansiella skulder värderas till upplupet anskaffningsvärde med tillämpning av effektivräntemetoden. Principer för inbokning och bortbokning av finansiella instrument motsvarar de som tillämpas för koncernen och som beskrivs ovan. Reglerna i IFRS 9 beträffande finansiella garantiavtal tillämpas inte i Moderbolaget avseende garantiavtal till förmån för dotterföretag.

KONCERNBIDRAG OCH AKTIEÄGARTILLSKOTT

Koncernbidrag redovisas som bokslutsdisposition i resultaträkningen. Lämnade aktieägartillskott redovisas som en ökning av posten andelar i koncernföretag hos givaren.

9. ÖVERGÅNG TILL IFRS

Denna koncernredovisning har upprättats i enlighet med de av EU godkända International Financial Reporting Standards (IFRS). Detta är Soltech Energy Sweden AB:s fjärde koncernredovisning som har upprättats i enlighet med IFRS. Tidigare tillämpade koncernen Bokföringsnämndens allmänna råd BFAR 2012:1 Årsredovisning och koncernredovisning ("K3").

Övergångsdatum till IFRS har fastställts till den 1 januari 2022. Övergången till IFRS redovisas i enlighet med IFRS 1 första gången IFRS tillämpas. Huvudregeln i IFRS 1 kräver att ett företag tillämpar samtliga standarder retroaktivt vid fastställandet av öppningsbalansen enligt IFRS. Detta innebär att jämförelsesiffrorna för 2022 är omräknade enligt IFRS. Vissa undantag från den retroaktiva tillämpningen är dock tillåtna. Koncernen har valt att tillämpa följande:

RÖRELSEFÖRVÄRV (IFRS 3)

Soltech har valt att inte tillämpa IFRS 3 retroaktivt på rörelseförvärv som gjordes före tidpunkten för övergång till IFRS (1 januari 2022). Det redovisade värdet av goodwill vid tidpunkten för övergången till IFRS 2022-01-01 har antagits och redovisats som anskaffningsvärde.

FINANSIELLA INSTRUMENT (IFRS 9)

Koncernen tillämpar inte nedskrivningsreglerna med full retroaktivitet då det inte är möjligt att räkna om tidigare perioder utan användning av i efterhand erhållen information. Således redovisas ingen övergångseffekt per 1 januari 2022, utan i stället redovisas uppkommen effekt från övergången till IFRS per 1 januari 2023, vilket också är koncernens första tillämpningsdag för IFRS 9.

INTÄKTER FRÅN AVTAL MED KUNDER (IFRS 15)

Koncernens har inte omräknat avtal som inleds och avslutas inom samma räkenskapsår eller avslutats före 2022-01-01. Inga väsentliga effekter från övergång och tillämpning av IFRS 15.

LEASINGAVTAL (IFRS 16)

Koncernen har valt att tillämpa nedan övergångsregler vid tillämpning av IFRS 16 Leasingavtal vid övergångstidpunkten:

- Bedöma om ett avtal, som är befintligt vid tidpunkten för övergång till IFRS, innehåller ett leasingavtal genom tillämpning av punkterna 9–11 i IFRS 16 på dessa avtal baserat på de fakta och omständigheter som råder vid denna tidpunkt.
- Värdera leasingkulden vid tidpunkten för övergång till IFRS till nuvärdet av återstående leasingavgifterna, diskonterad med leasetagarens marginella upplåningsränta vid tidpunkten för övergång till IFRS.
- Tillämpa en enda diskonteringsränta på en portfölj av leasingavtal med någorlunda liknande egenskaper (till exempel leasingavtal vars återstående leasingperiod är liknande för en liknande klass av underliggande tillgångar i en liknande ekonomisk miljö).
- Värdera nyttjanderättstillgångar vid tidpunkten för övergång till IFRS till ett belopp som motsvarar leasingkulden, justerat för eventuella förutbetalda leasingavgifter.
- Tillämpa IAS 36 på nyttjanderätter vid tidpunkten för övergång till IFRS.
- Leasingavtal som avslutas inom tolv månader räknat från tidpunkten för övergång till redovisas som korttidsleasingavtal.
- Leasingavtal för vilka den underliggande tillgången är av lågt värde redovisas vid övergångstidpunkten som leasingavtal för vilka den underliggande tillgången är till lågt värde.
- Använda uppskattningar gjorda i efterhand vid exempelvis fastställandet av leasingperioden om avtalet innehåller möjligheter att förlänga eller säga upp leasingavtalet.

I följande tabeller presenteras och kvantifieras de av företagsledningen bedömda effekterna på koncernens rapport över totalresultatet och finansiella ställning vid övergången till IFRS för koncernen.

Koncernens balansräkning

2022-01-01

BELOPP I KSEK	NOT	Enligt ÅR 2021 upprättat enligt K3	Justeringar vid övergång till IFRS	Vid tillämpning av IFRS
Anläggningstillgångar				
Goodwill		377 185	-	377 185
Övriga immateriella tillgångar		933	-	933
Materiella anläggningstillgångar		82 446	-37 296	45 150
Nyttjanderättstillgångar	14	-	40 928	40 928
Andelar i intresseföretag		317 735	-	317 735
Andra långfristiga fordringar		12 000	-	12 000
Summa anläggningstillgångar		790 299	3 632	793 931
Omsättningstillgångar				
Varulager		102 629	-	102 629
Avtalstillgångar		56 941	-	56 941
Kundfordringar		143 667	-	143 667
Fordringar hos intresseföretag		26 079	-	26 079
Aktuell skattefordran		2 379	-	2 379
Övriga fordringar		8 729	-	8 729
Förutbetalda kostnader och upplupna intäkter	14	18 452	-892	17 560
Likvida medel		336 127	-	336 127
Summa omsättningstillgångar		695 003	-892	694 111
SUMMA TILLGÅNGAR		1 485 302	2 740	1 488 042
Eget kapital				
Aktiekapital		4 729	-	4 729
Övrigt tillskjutet kapital		888 736	-	888 736
Omräkningsreserv		8 853	-	8 853
Balanserade vinstmedel inklusive årets resultat		1 313	138	1 451
Innehav utan bestämmande inflytande		34 885	-	34 885
Summa eget kapital		938 516	138	938 654
Långfristiga skulder				
Skulder till kreditinstitut		44 610	-	44 610
Uppskjutet skatteskuld		9 924	-	9 924
Övriga finansiella skulder		26 197	128 635	154 832
Långfristiga leasingkulder	14	-	23 770	23 770
Övriga avsättningar		143 968	-140 346	3 622
Summa långfristiga skulder		224 699	12 058	236 757
Kortfristiga skulder				
Leverantörsskulder		82 430	-	82 430
Aktuella skatteskulder	14	7 102	-	7 102
Kortfristiga leasingkulder		-	12 902	12 902
Skulder till kreditinstitut		22 359	-	22 359
Checkräkningskredit		16 215	-	16 215
Övriga skulder		94 218	-22 359	71 859
Avtalsskulder		32 163	-	32 163
Upplupna kostnader och förutbetalda intäkter		67 600	-	67 600
Summa kortfristiga skulder		322 087	-9 457	312 630
SUMMA SKULDER OCH EGET KAPITAL		1 485 302	2 740	1 488 042

Koncernens resultaträkning

Januari - December 2022

BELOPP I KSEK	NOT	Enligt ÅR 2022 upprättat enligt K3	Justeringar vid övergång till IFRS	Vid tillämpning av IFRS
Nettoomsättning		1 931 412	-	1 931 412
Övriga rörelseintäkter		70 089	-	70 089
Råvaror förmodenheter och handelsvaror	10	-1 334 288	-2 932	-1 337 220
Övriga externa kostnader	10, 12, 14	-203 182	17 546	-185 636
Personalkostnader		-498 482	-	-498 482
Avskrivningar och nedskrivningar	11, 12, 14	-97 735	55 320	-42 415
Rörelseresultat		-132 186	69 934	-62 252
Resultat från andelar i intresseföretag	15	-114 099	-	-114 099
Finansiella intäkter	10	4 448	385	4 833
Finansiella kostnader	10, 12, 14	-15 859	-26 448	-42 307
Resultat efter finansiella poster		-257 696	43 871	-213 825
Skatt på årets resultat	12, 14	-12 155	1 787	-10 368
ÅRETS RESULTAT		-269 851	45 659	-224 192
Hänförligt till:				
Moderbolagets ägare		-263 024	45 662	-217 362
Innehav utan bestämmande inflytande		-6 827	-3	-6 830
Koncernens rapport över övrigt totalresultat				
Årets resultat		-269 851	45 659	-224 192
<i>Poster som kan komma att omklassificeras till resultaträkningen</i>				
Valutakursdifferenser vid omräkning av utländska verksamheter	11	39 243	-519	38 723
Övrigt totalresultat för året		39 243	-519	38 723
SUMMA TOTALRESULTAT FÖR ÅRET		-230 608	45 139	-185 469

Koncernens balansräkning

2022-12-31

BELOPP I KSEK	NOT	Enligt ÅR 2022 upprättat enligt K3	Justeringar vid övergång till IFRS	Vid tillämpning av IFRS
Goodwill	11	934 955	-60 554	874 401
Övriga immateriella tillgångar	12	1 169	138 261	139 430
Materiella anläggningstillgångar	10	130 461	-28 639	101 822
Nyttjanderättstillgångar	10, 14	-	93 957	93 957
Andelar i intresseföretag		213 148	-	213 148
Andra långfristiga fordringar		5 196	-	5 196
Uppskjuten skattefordran	14	146	144	290
Summa anläggningstillgångar		1 285 075	143 168	1 428 243
Varulager		240 766	-	240 766
Avtalstillgångar		107 773	-	107 773
Kundfordringar		316 754	-	316 754
Fordringar hos intresseföretag		28 377	-	28 377
Aktuell skattefordran		9 212	-	9 212
Övriga fordringar		29 665	53	29 718
Förutbetalda kostnader och upplupna intäkter	14	38 620	-1 849	36 771
Likvida medel		275 351	-53	275 298
Summa omsättningstillgångar		1 046 518	-1 849	1 044 669
SUMMA TILLGÅNGAR		2 331 593	141 319	2 472 912
Aktiekapital		6 482	-	6 482
Övrigt tillskjutet kapital		1 327 412	-	1 327 412
Omräkningsreserv	11	44 052	3 524	47 576
Balanserade vinstmedel inklusive årets resultat	11, 12, 14	-261 711	43 751	-217 960
Innehav utan bestämmande inflytande		10 996	211	11 207
Summa eget kapital		1 127 231	47 485	1 174 716
Skulder till kreditinstitut	10	45 976	-13 125	32 851
Uppskjuten skatteskuld	12	10 718	33 554	44 272
Övriga finansiella skulder	10, 12	223 821	219 229	443 050
Långfristiga leasingkulder	14	-	58 124	58 124
Övriga avsättningar	10, 12	231 163	-223 074	8 089
Summa långfristiga skulder		511 678	74 709	586 387
Leverantörsskulder		214 856	-	214 856
Aktuella skatteskulder		7 363	-	7 363
Kortfristiga leasingkulder	10, 14	-	30 362	30 362
Skulder till kreditinstitut	10	76 833	-11 237	65 596
Checkräkningskredit		26 721	-	26 721
Övriga skulder		194 770	-	194 770
Avtalsskulder		81 471	-	81 471
Upplupna kostnader och förutbetalda intäkter		90 670	-	90 670
Summa kortfristiga skulder		692 684	19 125	711 809
SUMMA SKULDER OCH EGET KAPITAL		2 331 593	141 319	2 472 912

Koncernens resultaträkning

Januari - Mars 2023

BELOPP I KSEK	NOT	Enligt Kv1 2023 upprättat enligt K3	Justeringar vid övergång till IFRS	Vid tillämpning av IFRS
Nettoomsättning	10	668 215	12 004	680 219
Övriga rörelseintäkter	10	14 825	-12 004	2 821
Råvaror förnödenheter och handelsvaror		-458 387	-	-458 387
Övriga externa kostnader	13,14	-64 255	1 021	-63 234
Personalkostnader		-154 373	-	-154 373
Avskrivningar och nedskrivningar	11,12,14	-34 329	19 411	-14 918
Övriga rörelsekostnader		-247	-131	-378
Rörelseresultat		-28 551	20 301	-8 250
Resultat från andelar i intresseföretag		-11 583	-	-11 583
Resultat från andelar i koncernföretag		-37	37	-
Finansiella intäkter		669	37	706
Finansiella kostnader	12,14	-3 110	-14 142	-17 252
Resultat efter finansiella poster		-42 612	6 233	-36 379
Skatt på årets resultat	12,13,14	-4 275	1 625	-2 650
ÅRETS RESULTAT		-46 887	7 858	-39 029
Hänförligt till:				
Moderbolagets ägare		-45 873	7 842	-38 031
Innehav utan bestämmande inflytande		-1 014	16	-998
Koncernens rapport över övrigt totalresultat				
Årets resultat		-46 887	7 858	-39 029
<i>Poster som kan komma att omklassificeras till resultaträkningen</i>				
Valutakursdifferenser vid omräkning av utländska verksamheter	11	8 248	152	8 400
Övrigt totalresultat för året		8 248	152	8 400
SUMMA TOTALRESULTAT FÖR ÅRET		-38 639	8 010	-30 630

Koncernens balansräkning

2023-03-31

BELOPP I KSEK	NOT	Enligt Kv1 2023 upprättat enligt K3	Justeringar vid övergång till IFRS	Vid tillämpning av IFRS
Goodwill	11	949 357	-63 497	885 860
Övriga immateriella tillgångar	11	2 297	135 980	138 277
Materiella anläggningstillgångar	10	141 424	-26 581	114 843
Nyttjanderättstillgångar	10,14	-	88 365	88 365
Andelar i intresseföretag		202 236	-	202 236
Andra långfristiga värdepappersinnehav		-	555	555
Andra långfristiga fordringar		5 579	-555	5 024
Uppskjuten skattefordran	14	2 857	119	2 976
Summa anläggningstillgångar		1 303 750	134 386	1 438 136
Varulager		294 661	-	294 661
Avtalstillgångar		151 100	-	151 100
Kundfordringar	13	309 225	-4 755	304 470
Fordringar hos intresseföretag	13	28 754	-9 988	18 766
Aktuell skattefordran		12 104	-	12 104
Övriga fordringar		38 059	53	38 112
Förutbetalda kostnader och upplupna intäkter	14	41 762	-1 676	40 086
Likvida medel		233 818	-53	233 764
Summa omsättningstillgångar		1 109 482	-16 418	1 093 063
SUMMA TILLGÅNGAR		2 413 231	117 967	2 531 198
Aktiekapital		6 538	-	6 538
Övrigt tillskjutet kapital		1 338 495	-	1 338 495
Omräkningsreserv	11	53 407	-368	53 039
Balanserade vinstmedel inklusive årets resultat	11,12,13,14	-307 584	44 300	-263 284
Innehav utan bestämmande inflytande	11	16 075	227	16 302
Summa eget kapital		1 106 930	44 160	1 151 090
Skulder till kreditinstitut		113 593	-11 958	101 635
Uppskjuten skatteskuld	12,13	10 898	32 308	43 206
Övriga skulder	10, 11	217 638	168 730	386 368
Långfristiga leasingkulder	10	-	54 681	54 681
Övriga avsättningar	10	231 388	-221 863	9 525
Summa långfristiga skulder		573 517	21 898	595 415
Leverantörsskulder		268 893	-	268 893
Aktuella skatteskulder		13 025	-	13 025
Kortfristiga leasingkulder	10,14	-	28 695	28 695
Skulder till kreditinstitut		11 581	-10 787	794
Checkräkningskredit		38 043	-	38 043
Övriga skulder		209 140	34 000	243 140
Avtalsskulder		122 744	-	122 744
Upplupna kostnader och förutbetalda intäkter		69 359	-	69 359
Summa kortfristiga skulder		732 784	51 909	784 693
SUMMA SKULDER OCH EGET KAPITAL		2 413 231	117 967	2 531 198

Moderbolagets resultaträkning

Januari - December 2022

BELOPP I KSEK	NOT	Enligt ÅR 2022 upprättat enligt K3	Justeringar vid övergång till IFRS	Vid tillämpning av IFRS
Nettoomsättning		36 316	-	36 316
Övriga rörelseintäkter		130	-	130
Övriga externa kostnader		-40 406	-	-40 406
Personalkostnader		-26 221	-	-26 221
Avskrivningar och nedskrivningar		-111	-	-111
Rörelseresultat		-30 292	0	-30 292
Resultat från andelar i dotterbolag		-83 536	-	-83 536
Finansiella intäkter		6 134	-	6 134
Finansiella kostnader	12	-8 310	-6 400	-14 710
Resultat före skatt		-116 004	-6 400	-122 404
Koncernbidrag		-37 192	-	-37 192
Periodens resultat*		-153 196	-6 400	-159 596

* Periodens resultat överensstämmer med moderföretagets totalresultat.

Moderbolagets balansräkning

2022-12-31

BELOPP I KSEK	NOT	Enligt ÅR 2022 upprättat enligt K3	Justeringar vid övergång till IFRS	Vid tillämpning av IFRS
Maskiner och inventarier		677	-	677
Andelar i dotterföretag	12	1 044 231	-17 218	1 027 013
Andelar i intresseföretag		123 125	-	123 125
Fordringar hos koncernföretag		79 861	-	79 861
Långfristiga fordringar intressebolag		28 377	-	28 377
Andra långfristiga fordringar		459	-	459
Summa anläggningstillgångar		1 276 730	-17 218	1 259 512
Fordringar hos koncernföretag		40 560	-	40 560
Övriga fordringar		2 763	-	2 763
Förutbetalda kostnader och upplupna intäkter		5 817	-	5 817
Kassa och bank		179 243	-	179 243
Summa omsättningstillgångar		228 383	0	228 383
SUMMA TILLGÅNGAR		1 505 113	-17 218	1 487 895
Eget kapital				
<i>Bundet eget kapital</i>				
Aktiekapital		6 482	-	6 482
<i>Fritt eget kapital</i>				
Överkursfond		1 538 738	-	1 538 738
Balanserad vinst		-282 003	-	-282 003
Periodens resultat		-153 196	-6 400	-159 596
Summa eget kapital		1 110 021	-6 400	1 103 621
Övriga avsättningar		223 374	-10 818	212 556
Summa långfristiga skulder		223 374	-10 818	212 556
Leverantörsskulder		4 664	-	4 664
Skulder till koncernföretag		62 081	-	62 081
Aktuella skatteskulder		557	-	557
Övriga skulder		97 962	-	97 962
Upplupna kostnader och förutbetalda intäkter		6 454	-	6 454
Summa kortfristiga skulder		171 718	-	171 718
SUMMA EGET KAPITAL OCH SKULDER		1 505 113	-17 218	1 487 895

Moderbolagets resultaträkning

Januari - Mars 2023

BELOPP I KSEK	NOT	Enligt Kv1 2023 upprättat enligt K3	Justeringar vid övergång till IFRS	Vid tillämpning av IFRS
Nettoomsättning		11 881	-	11 881
Övriga rörelseintäkter		38	-	38
Övriga externa kostnader		-8 706	-	-8 706
Personalkostnader		-7 688	-	-7 688
Avskrivningar och nedskrivningar		-42	-	-42
Övriga rörelsekostnader		-131	-	-131
Rörelseresultat		-4 647	0	-4 647
Finansiella intäkter		1 584	-	1 584
Finansiella kostnader	12	-342	-6 717	-7 060
Resultat före skatt		-3 406	-6 717	-10 123
Periodens resultat*		-3 406	-6 717	-10 123

* Periodens resultat överensstämmer med moderföretagets totalresultat.

Moderbolagets balansräkning

2023-03-31

BELOPP I KSEK	NOT	Enligt Kv1 2023 upprättat enligt K3	Justeringar vid övergång till IFRS	Vid tillämpning av IFRS
Maskiner och inventarier		634		634
Andelar i dotterföretag	12	1 097 208	-46 324	1 050 884
Andelar i intresseföretag		123 125		123 125
Fordringar hos koncernföretag		82 522		82 522
Långfristiga fordringar intressebolag		28 754	-28 754	-
Andra långfristiga fordringar		-		-
Summa anläggningstillgångar		1 332 243	-75 078	1 257 165
Fordringar hos koncernföretag		36 572		36 572
Övriga fordringar		-	28 754	28 754
Övriga fordringar		256		256
Förutbetalda kostnader och upplupna intäkter		6 581		6 581
Kassa och bank		163 513		163 513
Summa omsättningstillgångar		206 923	28 754	235 677
SUMMA TILLGÅNGAR		1 539 166	-46 324	1 492 842
Eget kapital				
<i>Bundet eget kapital</i>				
Aktiekapital		6 538		6 538
<i>Fritt eget kapital</i>				
Överkursfond		1 549 838		1 549 838
Balanserad vinst		-435 198	-6 400	-441 598
Periodens resultat		-3 406	-6 717	-10 123
Summa eget kapital		1 117 772	-13 117	1 104 655
Övriga avsättningar		221 863	-33 206	188 657
Summa långfristiga skulder		221 863	-33 206	188 657
Leverantörsskulder		2 374		2 374
Skulder till koncernföretag		66 946		66 946
Aktuella skatteskulder		491		491
Övriga skulder		122 379		122 379
Upplupna kostnader och förutbetalda intäkter		7 341		7 341
Summa kortfristiga skulder		199 531	-	199 531
SUMMA EGET KAPITAL OCH SKULDER		1 539 166	-46 324	1 492 842

10. OMKLASSIFICERINGAR

I samband med övergång till IFRS har följande omklassificeringar av nyttjanderättstillgång och leasingsskuld specificerats på egna rader i balansräkningen. Per 2022-12-31 allokerades 28,6 MSEK från Materiella anläggningstillgångar till Nyttjanderättstillgång samt ny tillgång togs upp om 65,4 MSEK, totalt värde Nyttjanderättstillgångar 94 MSEK. Vid samma tidpunkt allokerades 13,1 MSEK från Skuld till kreditinstitut till Långfristig leasingsskuld och ny långfristig skuld togs upp om 45 MSEK, totalt 58,1 MSEK. Samtidigt allokerades 11,2 från Skulder till kreditinstitut till Kortfristig leasingsskuld och en ny leasingsskuld togs upp om 19,2 MSEK, totalt 30,4 MSEK. Övriga omklassificeringar 2022 innefattar omklassificering från Råvaror till Övriga externa kostnader om 2,9 MSEK. I samband med övergång till IFRS klassificeras Avsättning för tilläggsköpeskillning som Övriga finansiella skulder, med belopp om 212,3 MSEK. En övrig omklassificering gällande optionsskuld har gjorts mellan rad Skulder till kreditinstitut och Övriga finansiella skulder om 7,8 MSEK. Omklassificering har också skett mellan finansiella intäkter och kostnader om 0,4 MSEK.

Per 2023-03-31 allokerades 26,6 MSEK från Materiella anläggningstillgångar till Nyttjanderättstillgång samt ny tillgång togs upp om 61,8 MSEK, totalt 88,4 MSEK. Vid samma tidpunkt allokerades 12 MSEK från Skuld till kreditinstitut till Långfristig leasingsskuld och ny långfristig skuld togs upp om 42,7 MSEK, totalt 54,7 MSEK. Samtidigt allokerades 10,8 från Skulder till kreditinstitut till Kortfristig leasingsskuld och en ny leasingsskuld togs upp om 7,9 MSEK, totalt 28,7 MSEK.

11. REDOVISNING AV GOODWILL - ÅTERLÄGGNING AV TIDIGARE AVSKRIVNINGAR

Posten Goodwill är enligt IFRS en immateriell tillgång med obestämbar nyttjandeperiod vilket skiljer sig från K3 där en goodwill varit föremål för avskrivningar baserat på en bedömd nyttjandeperiod om 10 år. Övergången till IFRS medför därför att avskrivningar av Goodwill under 2022 reverseras och redovisas som en ökning av resultatet. Övergången till IFRS medför en minskad avskrivning av goodwill om 72,6 MSEK för 2022 gällande koncernen samt en minskad avskrivning av Goodwill i dotterbolag om 0,5 MSEK samt en omräkningsdifferens på valutan om 0,5 MSEK. Detta ökar resultat före skatt med motsvarande belopp och motsvarande ökning av balanserat resultat i eget kapital per 2022-12-31. En allokering från Goodwill till övriga immateriella tillgångar har skett med belopp om 133,6 MSEK, detta tillsammans med återläggning av avskrivning ger en total effekt om -60,5 MSEK på goodwillposten per 2022-12-31.

Per 2023-03-31 medför övergången till IFRS en minskad avskrivning av goodwill om 27,9 MSEK, samt en omräkningsdifferens på valutan med 0,2 MSEK vilket ökar resultat före skatt med motsvarande belopp och motsvarande ökning av balanserat resultat i eget kapital per 2023-03-31. Samtidigt allokerades 91,4 MSEK från goodwill till övriga immateriella tillgångar, vilket ger en total effekt om -63,5 MSEK på goodwill posten per 2023-03-31.

12. JUSTERINGAR AV FÖRVÄRVS-ANALYSER

KOSTNADSFÖRING AV TRANSAKTIONS-KOSTNADER HÄNFÖRLIGT TILL RÖRELSEFÖRVÄR

Soltech har påförts kostnader för bland annat juridisk- och finansiell rådgivning i samband med rörelseförvärv som vid tillämpning av K3 har redovisats som del i anskaffningsvärdet för rörelserna, och därmed ökat redovisat anskaffningsvärde som del av redovisat värde av goodwill. Till skillnad från K3 ska transaktionskostnader enligt IFRS hänförligt till rörelseförvärv redovisas som kostnad i resultaträkningen i den period tjänsten erhålls. Övergången till IFRS medför en minskad goodwill per 2022-12-31 och ökad rörelsekostnad under Övriga externa kostnader om 3,1 MSEK för helår 2022 samt 0,3 MSEK för perioden januari till mars 2023. Redovisning av transaktionskostnader anses utgöra en permanent skillnad varför ingen skatteeffekt redovisas.

IDENTIFIERING OCH VÄRDERING AV TILLGÅNGAR I RÖRELSEFÖRVÄR

Vid förvärv av rörelser allokeras skillnaden mellan överförd ersättning och identifierade nettotillgångar till goodwill. Då IFRS ställer högre krav på identifiering av tillgångar har ledningen utfört en uppdaterad bedömning av identifierade tillgångar i rörelseförvärv som inträffat efter tidpunkten för övergång till IFRS. I de uppdaterade förvärvsanalyserna har kundrelationer och varumärken identifierats och uppskattat verkligt värde av dessa tillgångar redovisas separat från goodwill. Nyttjandeperioden för kundrelationer har uppskattats till 5 år. För varumärken bedöms nyttjandeperioden vara obestämbar. Per 2022-12-31 uppgår redovisat värde för kundrelation och varumärke i balansräkningen till 76,5 MSEK respektive 61,8 MSEK, totalt 138,3 MSEK, och årets avskrivningar av kundrelationer i resultaträkningen för helåret 2022 till -7,6 MSEK.

Per 2023-03-31 uppgår redovisat värde för kundrelation och varumärke i balansräkningen till 73,9 MSEK respektive 62,5 MSEK, totalt 136,4 MSEK, och årets avskrivningar av kundrelationer i resultaträkningen för perioden januari till mars 2023 till -3,8 MSEK. Genomförd nedskrivningstest av förvärvade varumärken har inte identifierat något nedskrivningsbehov.

Soltech redovisar även en uppskjuten skatteskuld i balansräkningen per 2022-12-31 avseende temporära skillnader avseende kundrelationer om 18,6 MSEK och varumärken om 15 MSEK, totalt 33,6 MSEK. Redovisat uppskjuten skatteskuld minskas i takt med att redovisat värde för kundrelationer och varumärken minskas genom avskrivningar och nedskrivningar. Minskningen av uppskjuten skatteskuld redovisas i resultaträkningen på raden för Inkomstskatt. Kostnadsförd uppskjuten skatt under 2022 uppgår till 1,9 MSEK. Per 2023-03-31 uppgick den uppskjutna skatteskulden avseende kundrelationer till 17,8 MSEK och varumärken till 15,2 MSEK, summerat 33 MSEK. Kostnadsförd uppskjuten skatt under perioden januari till mars uppgår till 0,9 MSEK.

VÄRDERING AV VILLKORADE KÖPESKILLNINGAR

Vid tillämpning av IFRS ska värdering av villkorade köpeskillningar och optionspremier från köpoptioner beakta tidsvärdet av pengar. Vid tillämpning av K3 har redovisade skulder för villkorade köpeskillningar och optionspremier inte nuvärdesberäknats. Vid övergången till IFRS har Soltech nuvärdesberäknat skulder för villkorade köpeskillningar och optionspremier på köpoptioner. Detta innebär att redovisat värde på optionsskulden har ökat med 7 MSEK, rad Övriga finansiella skulder samt att Övriga avsättningar minskat med 10,8 MSEK gällande tilläggsköpeskillningar. En räntekostnad motsvarande diskonteringseffekten för omvärdering av dessa skulder om 24,5 MSEK har för 2022 bokats upp.

För perioden januari till mars 2023 uppgick diskonteringseffekten till 13,8 MSEK med motsvarande räntekostnad. Redovisat värde på optionsskulden har ökat med 7,1 MSEK, rad Övriga finansiella skulder, samt skuld för tilläggsköpeskillning har ökat med 6,7 MSEK på rad Övriga finansiella skulder.

13. VÄRDERING IFRS 9

Koncernen tillämpar inte nedskrivningsreglerna med full retroaktivitet då det inte är möjligt att räkna om tidigare perioder utan användning av i efterhand erhållen information, koncernens första tillämpningsdag av IFRS 9 är därmed den 1 januari 2023. Nedskrivningsreglerna enligt IFRS 9 påverkar främst kundfordringar och fordran på intresseföretaget Gigasun (f.d. Advanced Soltech). IFRS 9 medför att Soltech ska bedöma förväntade kreditförluster medan tidigare tillämpade principer enligt K3 baserades på en modell där beräkningen baseras på att en befarad händelse ska ha inträffat.

För koncernens kundfordringar har en förenklad modell för förväntade kreditförluster tillämpats, vilket påverkat eget kapital före skatt med 1,3 MSEK. För koncernens fordran på intresseföretaget Gigasun (f.d. Advanced Soltech), nominellt uppgående till 28,4 MSEK inklusive upplupna räntor per 2022-12-31, har Soltech bedömt att fordran har en signifikant ökad kreditrisk per 1 januari 2023 jämfört med utlåningstidpunkten. Baserat på Soltechs kunskap och insyn i intresseföretagets verksamhet var det Soltechs bedömning vid denna tidpunkt att fordran inte uppfyller definitionen av fallissemang varför bedömning av kreditförlusten har uppskattats utifrån att fordran är i steg 2 enligt IFRS 9. Baserat på en scenarioanalys har en förväntad förlust för kreditförlust om 9,9 MSEK före skatt redovisats som en minskning av eget kapital.

14. REDOVISNING AV LEASINGAVTAL

IFRS16 innebär att Soltech redovisar leasingavtal som uppfyller definitionen enligt IFRS 16 i balansräkningen som en nyttjanderättstillgång samt nuvärdet av framtida leasingavgifter som en finansiell skuld. Soltech har primärt leasingavtal för kontorslokaler, maskiner och bilar. Baserat på Soltechs tillämpning av övergångsreglerna har en nyttjanderättstillgång om 40,9 MSEK, en minskad förutbetalad kostnad om -0,9 MSEK samt en finansiell skuld om 36,7 MSEK motsvarande nuvärdet av framtida minileasingavgifter vid tidpunkten för övergången till IFRS den 1 januari 2022 redovisats. Det har inte medfört någon väsentlig effekt på koncernens redovisade eget kapital vid tidpunkten för övergången till IFRS.

Per 2022-12-31 medför övergången till IFRS 16 att Soltech i balansräkningen redovisar en nyttjanderättstillgång om 94 MSEK, en uppskjuten skattefordran om 0,1 MSEK, en minskad förutbetalad kostnad om -1,8 MSEK, en långfristig leasingkulld om 58,1 MSEK samt en kortfristig leasingkulld om 30,4 MSEK.

Per 2023-03-31 medför övergången till IFRS 16 att Soltech i balansräkningen redovisar en nyttjanderättstillgång om 88,4 MSEK, en uppskjuten skattefordran om 0,1 MSEK, en minskad förutbetalad kostnad om -1,7 MSEK, en långfristig leasingkulld om 54,7 MSEK samt en kortfristig leasingkulld om 28,7 MSEK.

I resultaträkningen för 2022 redovisar Soltech en ökad avskrivning avseende nyttjanderätter om 16,6 MSEK jämfört med K3, minskade övriga externa kostnader om 17,8 MSEK, räntekostnader på leasingkulder om 1,6 MSEK samt kostnadsförd uppskjuten skatt om 0,1 MSEK.

I resultaträkningen för perioden januari till mars 2023 medför övergången till IFRS att avskrivningar av nyttjanderätter ökat med 4,2 MSEK, minskade övriga externa kostnader om 4,5 MSEK samt räntekostnader på leasingkulder om 0,3 MSEK redovisas.

Soltech redovisar en uppskjuten skattefordran kopplat till leasingkulder och en uppskjuten skatteskuld kopplat till nyttjanderättstillgångar. I balansräkningen har Soltech redovisat uppskjutna skattefordringar och uppskjutna skatteskulder netto avseende till leasingavtal och redovisar i årsbokslutet 2022 en uppskjuten skattefordran om totalt 0,1 MSEK. Per 2023-03-31 var motsvarande belopp 0,1 MSEK.

15. REDOVISNING AV RESULTAT FRÅN ANDELAR I INTRESSEFÖRETAG

Som följd av delavyttringen och noteringen av Gigasun (f.d. Advanced Soltech) kan Soltech inte längre utöva bestämmande inflytande över Gigasun. Vidare bedriver Gigasun verksamheten självständigt från Soltech med egen ledningsfunktion, styrning och eget ansvar för affärsmodell samt utveckling av verksamheten. Baserat på detta är det Soltechs bedömning att Gigasun inte utgör en integrerad del av koncernen varför redovisning från resultat i intresseföretag redovisas under rörelseresultatet. För perioden januari till mars 2023 medför detta att rörelseresultatet minskar med 11,6 MSEK medan finansnettot påverkas med motsvarande belopp. För helåret 2022 uppgick beloppet till -114,1 MSEK och finansnettot minskas med motsvarande belopp. Ändringen har inte någon påverkan på redovisad skatt.

16. FINANSIELLA MÅTT SOM INTE DEFINIERAS ENLIGT IFRS OCH DEFINITIONER

Bolaget presenterar vissa finansiella mått i delårsrapporten som inte definieras enligt IFRS. Bolaget anser att dessa mått ger värdefull kompletterande information till investerare och bolagets ledning då det möjliggör utvärdering av relevanta trender. Soltechs definitioner av

dessa mått kan skilja sig från andra företags definitioner av samma begrepp. Dessa finansiella mått ska därför ses som ett komplement snarare än en ersättning för mått som definieras enligt IFRS. Nedan presenteras ett urval av definitioner av mått som inte definieras enligt IFRS och som inte nämns på annan plats i delårsrapporten. Avstämning av dess mått sker i tabellen nedan.

För definitioner av nyckeltal » sid 36.

RESULTATMÅTT OCH MARGINALMÅTT

(Belopp i KSEK om inget annat anges)

	2024	2023	2023
	jan - mar 3 mån	jan - mar 3 mån	jan - dec 12 mån
(A) Nettoomsättning	513 100	680 219	2 904 405
Rörelseresultat (EBIT)	-19 230	-8 250	51 992
Avskrivningar och nedskrivningar	-18 683	-14 918	-76 497
(B) EBITDA	-547	6 669	128 489
Av- och nedskrivningar av materiella och immateriella, ej förvärvade anläggningstillgångar	-14 522	-11 120	-53 090
(C) EBITA	-15 069	-4 451	75 399
Av- och nedskrivningar av förvärvade immateriella anläggningstillgångar	-4 161	-3 798	-23 407
(D) Rörelseresultat (EBIT)	-19 230	-8 250	51 992
(B/A) EBITDA-marginal	-0,1 %	1,0 %	4,4 %
(C/A) EBITA-marginal	-2,9 %	-0,7 %	2,6 %
(D/A) EBIT-marginal	-3,7 %	-1,2 %	1,8 %
Härledning justerade resultat- och marginalmått			
(B) EBITDA	-547	6 669	128 489
	-	-	-
(E) Justerad EBITDA	-547	6 669	128 489
	-	-	-
(C) EBITA	-15 069	-4 451	75 399
	-	-	-
(F) Justerad EBITA	-15 069	-4 451	75 399
	-	-	-
(D) Rörelseresultat (EBIT)	-19 230	-8 249	51 992
	-	-	-
(G) Justerat rörelseresultat (EBIT)	-19 230	-8 249	51 992
	-	-	-
(E/A) Justerad EBITDA-marginal	-0,1 %	1,0 %	4,4 %
(F/A) Justerad EBITA-marginal	-2,9 %	-0,7 %	2,6 %
(G/A) Justerad EBIT-marginal	-3,7 %	-1,2 %	1,8 %

NYCKELTAL	DEFINITION/BERÄKNING	SYFTE
EBITDA	Rörelseresultat (EBIT) före av- och nedskrivningar av förvärvade immateriella anläggningstillgångar samt av- och nedskrivningar av materiella och immateriella anläggningstillgångar.	EBITDA tillsammans med EBITA ger en helhetsbild av vinst genererad från den löpande verksamheten.
EBITDA-MARGINAL	Rörelseresultat (EBIT) före av- och nedskrivningar av förvärvade immateriella anläggningstillgångar samt av- och nedskrivningar av materiella och immateriella anläggningstillgångar, i procent av nettoomsättningen.	EBITDA-marginal används för att mäta operativ lönsamhet.
EBITA	Rörelseresultat (EBIT) före av- och nedskrivningar av förvärvade immateriella anläggningstillgångar.	EBITA ger en helhetsbild av vinst genererad från den löpande verksamheten.
EBITA-MARGINAL	Rörelseresultat (EBIT) före av- och nedskrivningar av förvärvade immateriella anläggningstillgångar i procent av nettoomsättning.	EBITA-marginal används för att mäta operativ lönsamhet.
RÖRELSERESULTAT (EBIT)	Resultat före räntor och skatter.	Rörelseresultat (EBIT) ger en helhetsbild av vinst genererad från den löpande verksamheten.
EBIT-MARGINAL	Resultat före räntor och skatter, i procent av nettoomsättning.	EBIT-marginal används för att mäta operativ lönsamhet.
JUSTERAD EBITDA, EBITA OCH EBIT	EBITDA, EBITA och EBIT justerat för jämförelsestörande poster	Justeringen av jämförelsestörande poster görs för att underlätta en rättvis jämförelse mellan två jämförbara tidsperioder samt för att visa den underliggande utvecklingen i den operativa verksamheten exkluderat för jämförelsestörande poster.
FÖRSÄLJNINGsutveckling	Förändring i nettoomsättning i procent av nettoomsättningen under jämförelseperioden, föregående år.	Förändring i nettoomsättning avspeglar Koncernens realiserade försäljningstillväxt över tid.
ORGANISK TILLVÄXT JUSTERAT FÖR FX	Förändring i nettoomsättning i jämförbara enheter efter justering för förvärvs- och valutaeffekter, i procent av nettoomsättningen under jämförelseperioden.	Organisk nettoomsättningstillväxt exkluderar effekterna av förändringar i koncernens struktur och valutakurser, vilket möjliggör en jämförelse av nettoomsättningen över tid.
SOLIDITET	Eget kapital inklusive innehav utan bestämmande inflytande, uttryckt i procent av balansslutningen.	Soliditet används för att visa hur stor andel av tillgångarna som är finansierade av eget kapital.
RESULTAT PER AKTIE FÖRE UTSPÄDNING	Periodens resultat i sek hänförligt till moderbolagets aktieägare i förhållande till vägt genomsnitt antal aktier före utspädning.	Resultat per aktie före utspädning.
RESULTAT PER AKTIE EFTER UTSPÄDNING	Periodens resultat i SEK hänförligt till moderbolagets aktieägare i förhållande till vägt genomsnitt antal aktier före utspädning plus det vägda genomsnittliga antalet aktier som kan tillkomma till följd av utestående optioner, förutsatt att lösenpriset för dessa är inom aktuell noteringskurs.	Resultat per aktie efter utspädning.

Styrelsen och verkställande direktören försäkrar att delårsrapporten ger en rättvisande översikt av moderföretagets och koncernens verksamhet, ställning och resultat samt beskriver väsentliga risker och osäkerhetsfaktorer som moderföretaget och de företag som ingår i koncernen står inför.

STOCKHOLM DEN 15 MAJ 2024

Mats Holmfeldt
Styrelseordförande

Patrik Hahne
Verkställande direktör

Stefan Ölander
Styrelseledamot

Hellen Wohlin Lidgard
Styrelseledamot

Göran Starkebo
Styrelseledamot

Johan Thiel
Styrelseledamot

Denna delårsrapport har ej granskats av bolagets revisorer.

FÖR YTTERLIGARE INFORMATION KONTAKTA:

Patrik Hahne
Verkställande direktör
073-518 51 66

KOMMANDE RAPPORTERINGSTILLFÄLLEN:

Årsstämma	21 maj 2024
Delårsrapport andra kvartalet	27 augusti 2024
Delårsrapport tredje kvartalet	20 november 2024



Soltech Energy Sweden AB (publ)
Org. nr. 556709-9436

Birger Jarlsgatan 41A
111 45 Stockholm
08-425 03 150

info@soltechenergy.com
www.soltechenergy.com



STORSKALIGT BATTERIPARKSPROJEKT

Soltechbolaget Soltech Energy Solutions har tecknat ett nytt batteriavtal med ett ordervärde om ca 60–70 MSEK. Bolaget ska bistå energibolaget Falu Energi & Vatten AB med projektering och installation av en batteripark om 12 MWh.

» Läs mer