

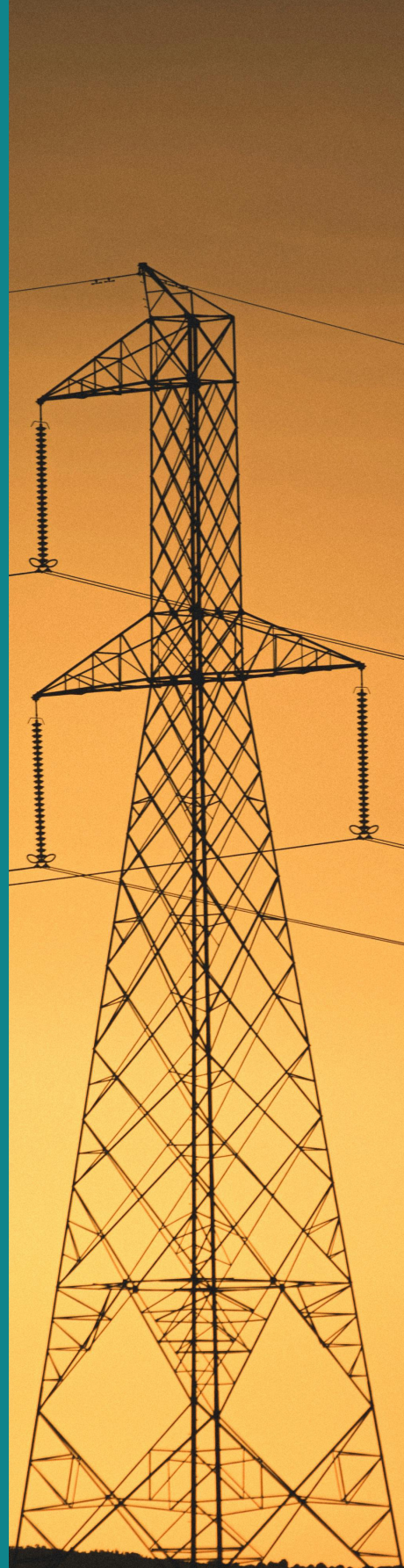
Årsredovisning 2025

dLaboratory Sweden AB (publ)



Innehåll

- 3 Sammanfattning av 2025**
- 5 VD har ordet**
- 7 dLabs verksamhet**
- 10 Fem anledningar att investera i dLab**
- 11 Vision, mission och kärnvärden**
- 12 Styrelse och ledningsgrupp**
- 17 Förvaltningsberättelse**
- 22 Eget kapital** Koncernen
- 23 Resultaträkning** Koncernen
- 24 Balansräkning** Koncernen
- 26 Kassaflödesanalys** Koncernen
- 27 Resultaträkning** Moderbolaget
- 28 Balansräkning** Moderbolaget
- 30 Kassaflödesanalys** Moderbolaget
- 31 Noter**
- 41 Styrelsens underskrifter**
- 42 Revisionsberättelse**



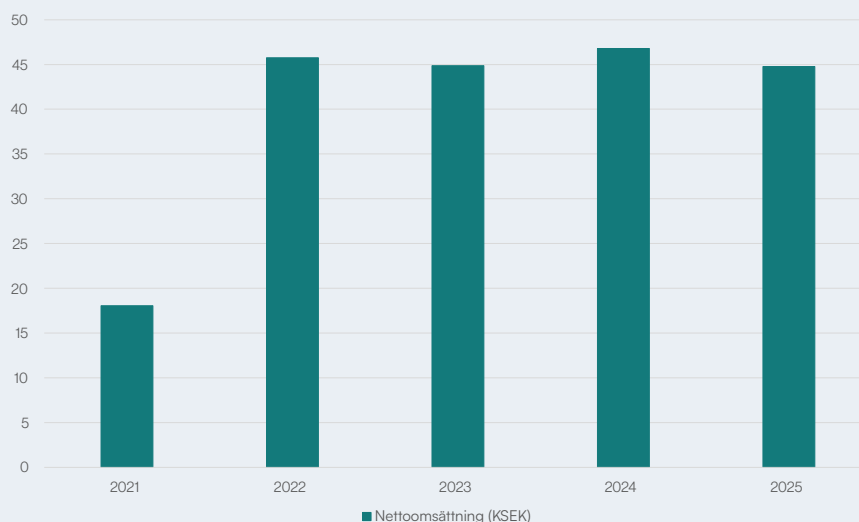
Sammanfattning av 2025



Rickard Jacobsson, VD Dlaboratory Sweden AB

”Vi går in i 2026 med ett tydligare fokus, en stark produktportfölj och en växande kundbas. Digitaliseringen av elnäten fortsätter att accelerera och behovet av datadrivna lösningar ökar i takt med elektrifieringen av samhället.”

Koncernens nettoomsättning 2021-2025



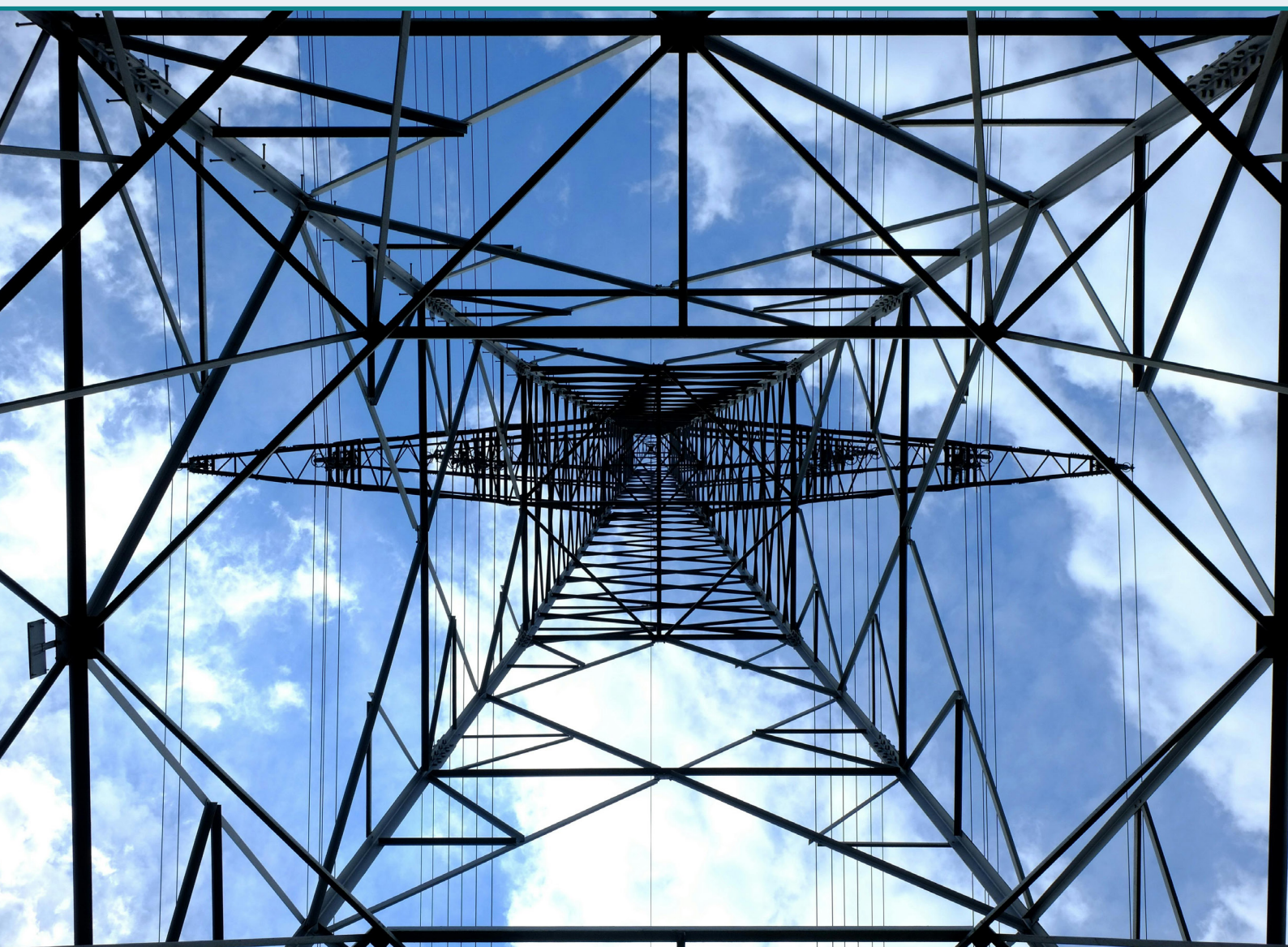
Dlaboratory Sweden AB ("dLab" eller "Bolaget") är ett teknikbolag verksamt inom energisektorn med fokus på digital övervakning och analys av elnät. Bolaget utvecklar och tillhandahåller en digital plattform som ger elnätsoperatörer realtidsövervakning, analys och beslutsstöd för en mer effektiv och driftsäker nätförvaltning.

dLabs plattform utgör en end-to-end-lösning bestående av egenutvecklade applikationer och analysverktyg som möjliggör insamling, bearbetning och visualisering av nätdata. Lösningarna stödjer elnätsbolag i att identifiera avvikelser, lokalisera fel, optimera drift samt planera investeringar i nätinfrastrukturen. Under 2025 lanserade Bolaget dSense, en egenutvecklad hårdvarulösning för

övervakning av nätstationer, vilket kompletterar den befintliga plattformen och möjliggör datainsamling längre ut i elnätet.

Under räkenskapsåret 2025 ingick det helägda dotterbolaget Svensk Linjebesiktning AB ("SLB") i koncernen. SLB är verksamt inom besiktning och kvalitetskontroller av el- och telenät och erbjuder såväl traditionella som tekniskt avancerade inspektionstjänster.

I januari 2026 avyttrades SLB. Avyttringen beskrivs närmare under avsnittet Väsentliga händelser efter räkenskapsårets utgång.



VD har ordet

Ett år av strategiska steg och stärkt grund för framtiden

2025 har varit ett år där dLab tagit flera viktiga strategiska steg i sin utveckling. Under året har vi fortsatt att utveckla och kommersialisera vår teknologi, stärkt våra kundrelationer och fattat beslut som skapar bättre förutsättningar för långsiktig tillväxt och ökad skalbarhet i verksamheten.

Den kanske viktigaste strategiska händelsen var beslutet att renodla verksamheten genom avyttringen av vårt dotterbolag Svensk Linjebesiktning AB (SLB). Samtidigt har vi fortsatt att utveckla vår plattform, bredda vår affärsmodell och stärka vår marknadsposition.

Avyttringen av SLB – ett strategiskt steg i renodlingen av dLab

Under slutet av året ingick dLab avtal om att avyttra det helägda dotterbolaget Svensk Linjebesiktning AB (SLB) för en köpeskilling om 40 MSEK, med tillträde och betalning i januari 2026.

Avyttringen är ett viktigt steg i vår strategi att renodla verksamheten och skapa ett tydligare fokus på dLabs kärnverksamhet – digital och datadriven övervakning och analys av elnät. Transaktionen stärker vår finansiella ställning och frigör resurser som gör det möjligt att accelerera utvecklingen av vår plattform och fortsätta vår kommersiella expansion.

Fortsatt kommersiell utveckling och nya kundaffärer

Under året har vi fortsatt att se god aktivitet på marknaden, med både nya kunder och utökade beställningar från befintliga elnätsbolag. Flera affärer genomfördes där våra system installerades hos svenska elnätsbolag, samtidigt som befintliga kunder successivt utökade sina installationer.

Vi har även stärkt vår position genom långsiktiga avtal med större kunder, vilket skapar goda förutsättningar för fortsatt utrullning av våra lösningar. Sammantaget har vi fortsatt att bygga en stabilare orderbok och en växande bas av återkommande intäkter, vilket bidrar till ökad förutsägbarhet i affären över tid.



RICKARD JACOBSON

VD, dLaboratory Sweden AB (publ)

dSense – en ny tillväxtmotor

En viktig pusselbit framåt är den nyligen genomförda lanseringen av dSense, en egenutvecklad lösning för övervakning av nätstationer som riktar sig mot ett nytt marknadssegment med betydande potential. Produkten bygger på dLabs patenterade teknologi för skydd och felutpekning och gör det möjligt att samla in och analysera data längre ut i elnätet än tidigare.

Lanseringen innebär att vi nu kan paketera vår teknologi i en egen lösning anpassad för nätstationsnivån och samtidigt bredda vår affärsmodell. Genom dSense kan vi kombinera engångsintäkter från hårdvara med möjligheten till återkommande licensintäkter när enheterna kopplas upp mot vår analysplattform.

Den ökade datainsamlingen innebär också att vi ytterligare stärker vår databas och vår förmåga att analysera stora datamängder, vilket över tid skapar förutsättningar att utveckla mer avancerade analysmodeller och beslutsstöd för våra kunder.

Under 2025 erhöll vi även en större order i samarbete med Technova, vilket bekräftar marknadens behov och potentialen för större utrullningar av lösningen.

Plattformen fortsätter att utvecklas

Parallellt med lanseringen av dSense fortsätter vår etablerade plattform att utvecklas och skapa värde för ett brett kundsegment. Under året lanserade vi bland annat ny funktionalitet för övervakning av batterianläggningar i elnätet, ett område där efterfrågan ökar i takt med elektrifieringen och den växande komplexiteten i energisystemet.

Genom den växande mängden insamlad data och vår historiska databas fortsätter det att skapas möjligheter för att vidareutveckla plattformen med mer avancerad analys, inklusive AI-baserade funktioner, för att ytterligare förbättra prediktivt underhåll och beslutsstöd.

Att kontinuerligt utveckla våra applikationer och stärka plattformens funktionalitet är en central del av vår strategi och bidrar till att öka värdet för våra kunder.

Finansiell utveckling

För helåret 2025 uppgick koncernens nettoomsättning till 44,1 (46,7) MSEK. EBITDA uppgick till -5,5 (-3,4) MSEK och kassaflödet till -0,1 (-4,8) MSEK. Resultatet för året påverkas framför allt av investeringar

i organisationen och fortsatt utveckling av Bolagets teknologi, vilket är en viktig del i att skapa förutsättningar för framtida tillväxt. Samtidigt har vi sett en fortsatt ökning av återkommande licensintäkter, vilket bidrar till en mer stabil intäktsbas över tid. Bruttomarginalen i moderbolaget förbättrades under året från 65 procent till 77 procent, vilket främst är en effekt av en förändrad intäktsmix där licensintäkterna utgör en större andel av försäljningen.

Med blicken riktad mot 2026

Vi går in i 2026 med ett tydligare fokus, en stark produktportfölj och en växande kundbas. Digitaliseringen av elnäten fortsätter att accelerera och behovet av datadrivna lösningar ökar i takt med elektrifieringen av samhället. Med dSense som en ny tillväxtplattform, en stärkt finansiell position och en växande bas av återkommande intäkter ser vi goda förutsättningar att fortsätta utveckla dLab. Vår ambition är att ytterligare stärka vår position inom digital övervakning av elnät och samtidigt skapa långsiktigt värde för både kunder och aktieägare.

Med vänliga hälsningar,

Rickard Jacobson

VD DLaboratory Sweden AB (publ)

”

2025 har varit ett år där dLab tagit flera viktiga strategiska steg i sin utveckling. Under året har vi fortsatt att utveckla och kommersialisera vår teknologi, stärkt våra kundrelationer och fattat beslut som skapar bättre förutsättningar för långsiktig tillväxt och ökad skalbarhet i verksamheten.

Rickard Jacobsson, VD dLab

dLabs
verksamhet
i korthet

Det här är dLab

dLaboratory Sweden AB

dLab är ett forskningsbaserat teknikbolag som erbjuder en molnbaserad plattform för elnätsanalys. Plattformen bygger på patenterade algoritmer och innehåller en databas med över 3 miljoner registrerade elnätsstörningar. Kunder kan med hjälp av plattformens mjukvarulösning omvandla elnätsdata till användbar information för både operativ och strategisk verksamhet. Under 2025 lanserade Bolaget dSense, en egenutvecklad nätstationsnära hårdvarulösning som kompletterar plattformen och möjliggör datainsamling längre ut i elnätet.

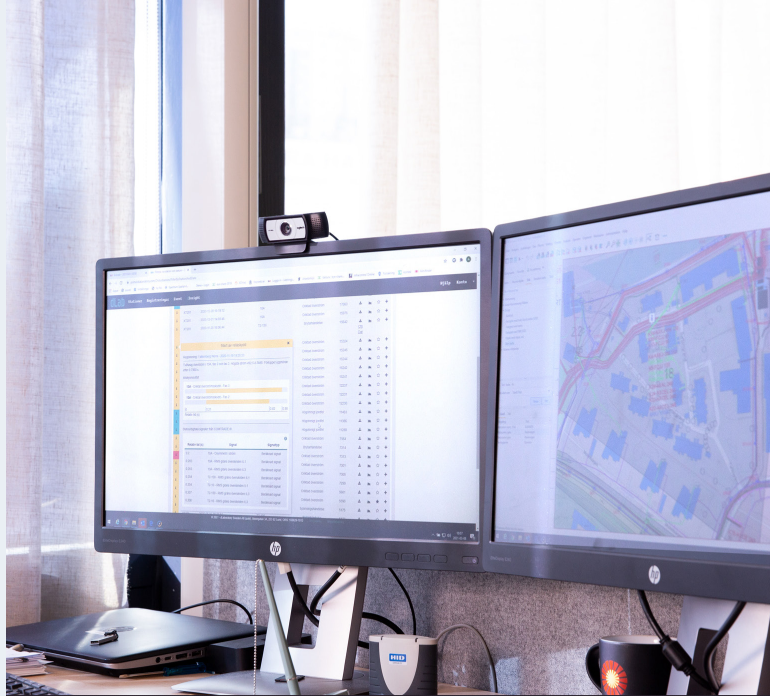
Bolaget fokuserar på den del av elnätet där 9 av 10 strömavbrott uppstår. Denna del av nätet utgår från fördelningsstationen där dLabs datainsamling sker. Genom att samla in och analysera data fastställer dLab elnätets tillstånd och levererar automatiskt rapporter så att åtgärder kan vidtas innan elleveransen äventyras och kostsamma avbrott är ett faktum. Bolagets oberoende garanterar att resultaten inte är färgade av andra intressen än att redovisa elnätets tillstånd.

Kunderna består av elnätsbolag (t.ex. kommunala elnätsbolag) och industrinät, varav den sistnämnda är ett relativt nytt och fortfarande litet affärsområde för dLab. Stora industrier med enorma elbehov behöver investera i väl utbyggda elnät. För dessa industrier kan dLabs plattform hjälpa till att skydda investeringen och maximera industrins upptid genom att undvika oplanerade strömavbrott.

Skalbar affärsmodell och strategi

Bolagets affärsmodell kombinerar försäljning av nätstationsnära hårdvara med återkommande licensintäkter för tillgång till dLabs molnbaserade analysplattform. Intäkterna består av:

- Engångsintäkter från försäljning av hårdvara, inklusive den under 2025 lanserade nätstationslösningen dSense
- Årsvisa återkommande licensintäkter kopplade till plattformens applikationer och analysverktyg
- Intäkter från besiktnings tjänster genom det helägda dotterbolaget SLB under räkenskapsåret 2025



Licensintäkterna ger en växande bas av återkommande intäkter med hög bruttomarginal och god förutsägbarhet. Affärsmodellen är skalbar då tillkommande licensförsäljning medför begränsade marginalkostnader.

Strategin är att stärka positionen på den svenska marknaden genom fördjupade kundrelationer och ökad anslutning till analysplattformen, samtidigt som Bolaget etablerar sig på utvalda internationella marknader genom en kapitaleffektiv struktur, inklusive samarbeten med partners och lokala aktörer.

Under 2025 har Bolaget vidareutvecklat möjligheten att kombinera hårdvaruleveranser med uppkoppling mot analysplattformen, vilket över tid kan öka andelen återkommande intäkter.

Marknad

dLab verkar inom energisektorn med fokus på digitalisering och effektivisering av elnätinfrastruktur. Elektrifiering av samhället, integration av förnybar energi samt ökade krav på leveranssäkerhet och nätstabilitet driver behovet av förbättrad övervakning och analys av elnät.

Bolagets lösningar riktar sig primärt till elnätsbolag samt till industriföretag med omfattande interna elnät. Den svenska marknaden utgör Bolagets kärnmarknad, samtidigt som Bolaget under de senaste åren etablerat kundrelationer på utvalda internationella marknader.

Den molnbaserade plattformen möjliggör implementering utan omfattande lokal infrastruktur, vilket underlättar internationell expansion. Marknaden präglas av långsiktiga investeringscykler och strukturella drivkrafter kopplade till energiomställning och ökad digitalisering.

Svensk Linjebesiktning AB – SLB

dLabs helägda dotterbolag SLB är Sveriges mest välkända och oberoende besiktningsföretag för fältmässiga besiktningar av el- och telenät. Bolaget utför myndighetsstyrda elsäkerhetsbesiktningar och driftbesiktningar för att säkerställa nätets funktion. Besiktningarna sker fältmässigt, med användning av kvalificerade mätmetoder och verktyg så som modern drönar- och kamerateknik. SLB:s tjänsteutbud består bland annat av helikopter- eller drönarbesiktning av elledningar, koronabesiktningar (avancerade mätningar av elnätsstationer) och skyddsbesiktningar för att undvika brand eller person- och egendomsskador.

Precis som licensintäkterna i dLab är SLBs intäkter förutsägbara då majoriteten av besiktningsvolymen handlas upp på fleråriga avtal från stora aktörer där avtalade besiktningsvolymen kan skilja sig från år till år beroende på vilka objekt som ska besiktigas.

Den egenutvecklade metoden för koronabesiktning är undantaget då det ännu inte är en etablerad metod, men som ger bra intäkter i form av löpande projekt och kontrakt.

Sverige är SLBs huvudmarknad och de har en väl etablerad kundkrets där avtalen normalt sett är upphandlade på 2–5 år. Som tidigare beskrivits avyttrades SLB efter utgången av räkenskapsåret 2025.

Fem anledningar att investera i dLab

1

Starka kundrelationer

Inga kundbortfall på plattformstjänsten – ett kvitto på högt kundvärde och förutsägbara intäkter.

2

Skalbar affärsmodell

Kombination av egenutvecklad hårdvara och unik mjukvara, med återkommande licensintäkter och hög bruttomarginal.

3

Erfaren ledning

Ett drivet team med djup kompetens inom energi, affärsutveckling och teknik.

4

Högre krav på elnäten

Elektrifieringen ökar behovet av smart övervakning – dLab möter det behovet.

5

Global expansion

Verksamhet i flera länder – med nätverk och strategi för fortsatt internationell tillväxt.



Vision, mission och kärnvärden

Som ett led i vårt långsiktiga arbete med att stärka Bolagets profil och position har vi tydliggjort vår övergripande identitet. Vår vision, mission och våra kärnvärden utgör ett gemensamt ramverk för hur vi kommunicerar, prioriterar och agerar – såväl internt som externt.

Vår vision

Att göra elnät världen över säkrare och mer förutsägbara – för ett samhälle som aldrig stannar.

Vår mission

Vi ger elnätsaktörer kraften att agera snabbare genom att omvandla data till insikt och insikt till handling.

Våra kärnvärden

Innovation

Vi utvecklar – med nyfikenhet, mod och omtanke.

För oss är innovation inte bara teknik. Det handlar om att våga ifrågasätta gamla sanningar och testa något nytt. Med ett öppet sinne, mod och nyfikenhet utforskar vi nya vägar. Vi bygger framtiden tillsammans med kunder, kollegor och partners – steg för steg.

Ansvar

Vi tar ansvar – för vårt arbete, våra kunder och för framtiden.

Vi håller vad vi lovar, agerar proaktivt och följer upp. Det gäller allt från kvaliteten i vårt dagliga arbete till våra medarbetares välmående, våra kunders trygghet och vårt bidrag till samhället. Hos oss är ansvar inte något man pekar på – det är något man tar. Och vi gör det tillsammans.

Hängivenhet

Vi bryr oss – om varandra och om våra kunder.

Vi är hängivna vårt uppdrag, våra kollegor, våra samarbeten och våra gemensamma mål. Det märks i viljan att hjälpa, i glädjen i laget och i det lilla extra vi alltid strävar efter. Hängivenhet för oss är ett löfte om kvalitet hela vägen till kunden.

Styrelse och ledningsgrupp

Styrelse

Tove Janzon

Född

1970.

Position

Styrelseordförande sedan 2018.

Bakgrund

Civilingenjör vid Lunds universitet.

Övriga uppdrag

Styrelseordförande i Softhouse Nordic AB, T-Kartor Group AB, ISEC Monitoring Systems AB och Watersprint AB.

Innehav inklusive närstående

140 968 aktier.

Tove är oberoende i förhållande till Bolaget och dess ledning och oberoende i förhållande till Bolagets större ägare.



Gunnar Bergstedt

Född

1958.

Position

Styrelseledamot sedan 2017.

Bakgrund

CEFA vid Handelshögskolan i Stockholm. Affärsängel och styrelseproffs som primärt investerar inom tech och life science. Har en bakgrund dels inom tech från ledande positioner inom Ericsson, dels inom finans som aktieanalytiker på Handelsbanken och från riskkapital på IT Provider.

Övriga uppdrag

Ledamot i Aduno AB och ipQuants AG.

Innehav inklusive närstående

761 172 aktier.

Gunnar är oberoende i förhållande till Bolaget och dess ledning och oberoende i förhållande till Bolagets större ägare.





Jessica Fredson

Född
1971.

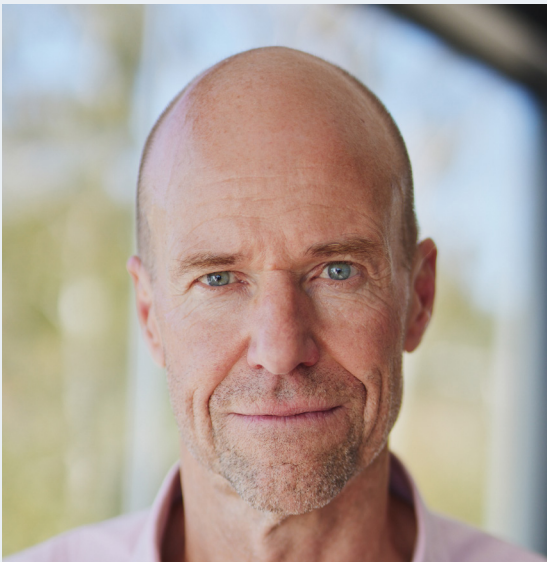
Position
Styrelseledamot sedan 2020.

Bakgrund
Ingenjör vid Malmö högskola samt en MBA från Lunds universitet. Lång erfarenhet från ledande positioner på Vattenfall och E.ON.

Övriga uppdrag
VD på Malmö Energi och Hållbarhet AB.

Innehav inklusive närstående
25 158 aktier.

Jessica är oberoende i förhållande till Bolaget och dess ledning och oberoende i förhållande till Bolagets större ägare.



Fredrik Akke

Född
1963.

Position
Styrelseledamot sedan 2011.

Bakgrund
Civilingenjör vid Lunds universitet inom elektroteknik. 25 års erfarenhet från ledande positioner och produktutveckling i högteknologiska branscher. Ledande befattningshavare i Switchcore AB (publ) 1999-2005.

Övriga uppdrag
Inga övriga uppdrag.

Innehav inklusive närstående
561 193 aktier.

Fredrik är beroende i förhållande till Bolaget och dess ledning och oberoende i förhållande till Bolagets större ägare.

Lars-Erik Löf

Född

1964.

Position

Styrelseledamot sedan 2023.

Bakgrund

Elkraftsingenjör vid Hushagsskolan i Borlänge. Lång erfarenhet från energisektorn med ledande befattningar hos både elhandelsbolag och elnätsbolag. Drivit utvecklingsfrågor för Dala Energi AB och besitter specialistkunskaper inom energisystemets gröna omställning.

Övriga uppdrag

Inga övriga uppdrag.

Innehav inklusive närstående

14 373 aktier.

Lars-Erik är oberoende i förhållande till Bolaget och dess ledning och oberoende i förhållande till Bolagets större ägare.



Pontus Marcelius

Född

1970.

Position

Styrelseledamot sedan 2025.

Bakgrund

Civilingenjör vid Kungliga Tekniska högskolan inom datateknik samt jur. kand. vid Stockholms universitet. Entreprenör med mångårig erfarenhet inom IT med fokus på programutveckling. Styrelseledamot i flera onoterade bolag.

Övriga uppdrag

Inga övriga uppdrag.

Innehav inklusive närstående

805 878 aktier.

Pontus är oberoende i förhållande till Bolaget och dess större ägare.



Ledningsgrupp

Rickard Jacobson

Född

1984.

Position

VD sedan 2022.

Bakgrund

Civilekonom vid Lunds universitet med 15 års erfarenhet från en internationell miljö primärt inom försäljning, affärsutveckling organisationsutveckling och internationalisering. Tidigare VD för cleantech-bolaget Comsys AB.

Övriga uppdrag

Styrelseordförande i Svensk Linjebesiktning AB.

Innehav inklusive närstående

214 696 aktier och 594 312 teckningsoptioner.

Matilda Sikora

Född

1989.

Position

CMO.

Bakgrund

Avklarade studier vid Sälj- och Marknadshögskolan i Malmö. Flera års erfarenhet av marknadsföring, kommunikation och varumärkesutveckling. Tidigare CMO för cleantech-bolaget Comsys AB.

Övriga uppdrag

Inga övriga uppdrag.

Innehav inklusive närstående

Inga aktier eller teckningsoptioner.

Fredrik Akke

Född

1963.

Position

CTO, styrelseledamot och medgrundare.

Bakgrund

Civilingenjör vid Lunds universitet inom elektroteknik. 25 års erfarenhet från ledande positioner och produktutveckling i högteknologiska branscher. Ledande befattningshavare i Switchcore AB (publ) 1999-2005.

Övriga uppdrag

Inga övriga uppdrag.

Innehav inklusive närstående

561 359 aktier.

David Folkesson

Född

1980.

Position

CFO.

Bakgrund

Civilekonom vid Lunds universitet och har i 15 år arbetat med revision, redovisning och ekonomistyrning samt agerar CFO på konsultbasis. Bakgrund från Pragati AB och driver idag eget konsultbolag.

Övriga uppdrag

Inga övriga uppdrag.

Innehav inklusive närstående

53 308 aktier.

Förvaltnings- berättelse

Förvaltningsberättelse

Bolagsstruktur och aktieinnehav

Koncernen består under räkenskapsåret 2025 av moderbolaget dLaboratory Sweden AB (publ), organisationsnummer 556829-7013, med säte i Lund, samt det helägda dotterbolaget Svensk Linjebesiktning AB, organisationsnummer 556042-3385, med säte i Stockholm. Dotterbolaget Svensk Linjebesiktning AB avyttrades den 14 januari 2026 och ingår därmed inte i koncernens struktur från och med räkenskapsåret 2026.

Allmänt om verksamheten

Bolaget utvecklar och levererar lösningar för att samla in, analysera och visualisera kritisk information från elnäten. Bolagets teknologi gör det möjligt för elnätsbolag att driva sina nät mer effektivt, stärka leveranssäkerheten och bedriva en mer datadriven och kostnadseffektiv förvaltning. Genom dLabs digitala plattform erhåller kunderna insikter om elnätets tillstånd i realtid, vilket ökar förmågan att arbeta proaktivt och minska risken för störningar och avbrott.

Under 2025 lanserade Bolaget dSense en egenutvecklad hårdvarulösning för nätstationsövervakning. Produkten bygger på dLabs algoritmer för skydd och felutpekning och utgör ett viktigt komplement till den befintliga övervakningen i fördelningsstationer. Lanseringen breddar dLabs erbjudande och möjliggör nya intäktströmmar genom både engångsintäkter och återkommande licensintäkter. Under året tecknades de första större affärerna för dSense, inklusive avtal med Affärsverken Karlskrona samt en order via Technova till ett av Sveriges största elnätsbolag.

dLab har fortsatt att stärka sin position på den svenska marknaden genom nya kunder, tilläggsbeställningar från befintliga kunder samt tecknandet av ett flerårigt ramavtal med Öresundskraft. Under året installerades även det första systemet på den norska marknaden.

Det helägda dotterbolaget Svensk Linjebesiktning AB (SLB), som förvärvades 2021, ingick i koncernen under hela räkenskapsåret 2025. SLB är ett av Sveriges mest etablerade besiktningsföretag för el- och telenät och utför bland annat drönarbesiktningar, skyddsbesiktningar och koronabesiktningar av nätstationer. Efter en strategisk genomlysning beslutade dLab under året att avyttra SLB till en aktör inom kraft- och nätinфраstruktur. Avtalet tecknades i november 2025 och transaktionen genomfördes den 14 januari 2026, efter erhållet regulatoriskt godkännande. Avyttringen innebär som tidigare nämnts att SLB inte ingår i koncernens finansiella rapportering från och med räkenskapsåret 2026.

Under året ökade dLabs försäljningsaktivitet och Bolaget fortsatte att växa både i Sverige och internationellt. Moderbolagets återkommande intäkter ökade under året, och dSense-lanseringen medförde att en större del av intäktstillväxten kom från nya affärsmodeller och nya delar av elnätets värdekedja. Samtidigt genomfördes ett antal större leveranser i slutet av året, då driftsättning av tidigare sålda system intensifierades och backloggen av realiserade licensintäkter minskade.

Det geopolitiska läget och den fortsatta osäkerheten på energimarknaderna har under 2025 ytterligare tydliggjort behovet av robusta och digitaliserade elnät. Denna utveckling har fortsatt att driva efterfrågan på dLabs lösningar och understödjer Bolagets långsiktiga marknadspotential.

Revisor

Vid årsstämman 2025 valdes Grant Thornton Sweden AB till revisor fram till årsstämman 2026. Ansvarig revisor är Martin Johnsson.

Koncern Belopp i KSEK	2025-12-31	2024-12-31	2023-12-31	2022-12-31	2021-12-31
Nettoomsättning	44 086	46 785	44 866	45 763	18 052
Rörelseresultat	-7 857	-6 199	-11 046	-9 018	-15 328
Balansomslutning	20 822	24 654	30 621	37 972	48 196
Soliditet (%)	17	45	57	74	76
Resultat per aktie, före utspädning (SEK)	-0,45	-0,37	-0,65	-0,53	-0,95

* Definitioner: se not 23.

Moderbolag Belopp i KSEK	2025-12-31	2024-12-31	2023-12-31	2022-12-31	2021-12-31	2020-12-31	2019-12-31	2018-12-31
Nettoomsättning	11 300	12 382	10 224	6 313	2 320	4 754	5 761	4 331
Rörelseresultat	-10 205	-8 118	-11 934	-14 444	-15 915	-13 466	-8 065	-7 026
Balansomslutning	28 169	27 561	30 819	34 716	40 983	10 735	10 916	5 128
Soliditet (%)	57	70	74	90	90	58	53	30

Väsentliga händelser under 2025

Q1

Den **26 februari** meddelade dLab att bolaget under slutet av 2024 och början av 2025 driftsatt totalt sju nya fördelningsstationer. Utöver tidigare erhållna engångsintäkter innebär dessa driftsättningar en årlig intäktsökning (ARR) om cirka 380 000 SEK.

Den **6 mars** medverkade dLab som presentatörer på Redeye Theme: Power Grid.

Den **11 mars** meddelades att det helägda dotterbolaget Svensk Linjebesiktning AB (SLB) signerat avtal med Ellevio om hantering av ytterligare ett nätområde.

Q2

Den **7 april** kallade dLab till årsstämma. Årsstämman hölls den 5 maj 2025.

Den **9 april** meddelades att Bolaget erhållit en första order från den norska marknaden.

Den **9 april** utsågs dLab till en av finalisterna till Svenska Energipriset.

Den **11 april** publicerades Bolagets årsredovisning.

Den **5 maj** meddelades att Bolaget tillsammans med en av Sveriges största elnätsleverantörer inleder ett pilotprojekt.

Den **9 maj** meddelades att Svenska Energipriset tilldelat dLab utmärkelsen Branschens och besökarnas val vid Svenska Energipriset 2025.

Den **22 maj** meddelades att Svensk Linjebesiktning AB fått godkännande från Energiforsk för att genomföra en tredje fas av forskningsprojektet "Kartlägga PD-aktivitet i nätstationer".

Den **20 juni** meddelades att Svensk Linjebesiktning AB i upphandling säkrat avtal om besiktningstjänster för E.ON till ett estimerat värde om cirka 24 MSEK över tre år.

Q3

Den **13 augusti** meddelades att dLab lanserat en ny funktion i applikationen dState för övervakning av batterianläggningar i elnätet. Funktionen möjliggör analys av laddnings- och urladdningscykler samt påverkan på effektlöden och nätkomponenter, och är utvecklad utifrån efterfrågan från befintliga kunder. Funktionen erbjuds som ett licensierat tillval för både nya och befintliga användare och förväntas bidra till ökade återkommande intäkter.

Q4

Den **2 oktober** meddelades att dLab, tillsammans med en partner, utvecklat en ny övervakningslösning för nätstationer – dSense.

Den **21 oktober** meddelades att dLab i samarbete med Techinova AB erhållit en order avseende leverans av den nya nätstationslösningen dSense till ett av Sveriges största elnätsbolag. Den 17 november meddelades att slutligt avtal tecknats efter att upphandlingen genomgått en överprövningsprocess.

Den **6 november** meddelades att dLab erhållit fyra nya ordrar från svenska elnätsbolagen Karlshamns Energi,

Ronneby Energi och Miljöteknik, Öresundskraft samt Kraftringen.

Den **18 november** meddelades att dLab ingått ett aktieöverlåtelseavtal om avyttring av dotterbolaget Svensk Linjebesiktning AB. Köpeskillingen uppgår till 40 MSEK baserat på kassa- och skuldfri basis och erläggs kontant på tillträdesdagen.

Den **26 november** meddelades att dLab tecknat ett ramavtal med Öresundskraft AB avseende leveranser kopplade till elnätsövervakning. Avtalet omfattar både hårdvara och mjukvara och kan avropas enligt fastställt prislista.

Den **22 december** meddelades att Bolaget erhållit regulatoriskt godkännande från Inspektionen för Strategiska Produkter enligt lagen om granskning av utländska direktinvesteringar (FDI), vilket krävdes för att genomföra avyttringen av Svensk Linjebesiktning AB.

Finansiell ställning

Intäkter och resultat

För helåret 2025 uppgick nettoomsättningen till 44 086 (46 785) KSEK, varav nettoomsättningen i moderbolaget uppgick till 11 300 (12 382) KSEK respektive i Svensk Linjebesiktning till 32 786 (34 604) KSEK. I dLab utgörs omsättningen främst av försäljning av mätutrustning och intäkter från licenser.

Medarbetare

Antalet anställda i koncernen var vid årets utgång 27 (28) stycken.

Förslag till vinstdisposition

Styrelsen föreslår att till förfogande stående vinstmedel, 11 930 KSEK, disponeras enligt följande:

Belopp i KSEK

Balanserat resultat	-31 009
Överkursfond	46 386
Årets resultat	-3 447
Summa	11 930
disponeras för	
Balanseras i ny räkning	11 930
Summa	11 930

Aktien

dLaboratory Sweden AB (publ) är sedan april 2021 noterat på Nasdaq First North Growth Market under tickern DLAB. Det totala antalet aktier per 2025-12-31 uppgick till 16 944 976 (16 944 976). Vid fullt utnyttjande av samtliga teckningsoptioner innebär det att det finns 17 893 600 aktier i Bolaget vilket ger en utspädningseffekt om cirka 5,6 %. Samtliga aktier har lika röstvärde och andel i kapitalet. Antalet kända aktieägare uppgick 2025-12-31 till 775 stycken. Nedanstående tabell visar bolagets fem största aktieägare vid periodens utgång:

Ägare	Antal aktier	Andel kapital och röster (%)
Nordnet Pensionsförsäkring	3 603 278	21,26
Avanza Pension	1 993 030	11,76
Pontus Marcellus	817 490	4,82
Gunnar Bergstedt	761 172	4,49
First Venture Sweden AB	616 172	3,64
Totalt 5 största ägarna	7 791 034	45,97
Totalt övriga aktieägare	9 153 942	54,03
Totalt	16 944 976	100,00

Utsikter för 2026

Efter avyttringen av Svensk Linjebesiktning AB i januari 2026 är dLab fullt fokuserat på utveckling och kommersialisering av Bolagets plattform för intelligenta och datadrivna lösningar för elnätsövervakning. Renodlingen skapar förbättrade förutsättningar för ökad skalbarhet och ett tydligare strategiskt fokus.

Under 2026 avser Bolaget att fortsätta expandera sin närvaro på den svenska marknaden, med särskilt fokus på vidare utrullning av dSense och ökad anslutning till Bolagets analysplattform. Samtidigt fortsätter arbetet med att etablera och fördjupa relationer på utvalda internationella marknader.

Elnätssektorn präglas av långsiktiga strukturella trender såsom elektrifiering, integration av förnybar energi och ökade krav på leveranssäkerhet och nätstabilitet. Dessa faktorer bedöms fortsatt driva behovet av digitalisering och effektiv övervakning av elnäten. Mot denna bakgrund ser styrelsen goda förutsättningar för fortsatt god utveckling under 2026.

Väsentliga risker och osäkerhetsfaktorer

Nedan beskrivs, utan inbördes rangordning, de risker och osäkerhetsfaktorer som bedöms kunna påverka dLabs framtida utveckling samt Bolagets finansiella ställning och resultat. Riskerna avser såväl bolagsspecifika och branschrelaterade faktorer som mer generella omvärldsrisker.

Konkurrens och marknadsacceptans

Marknaden för digital elnätsövervakning och analys är under utveckling och präglas av teknologisk innovation samt ökad konkurrens från både etablerade teknikleverantörer och nya aktörer. Även om Bolaget erbjuder specialiserade lösningar baserade på egenutvecklad teknologi och patent, kan konkurrenter ha större resurser, bredare kundbas eller starkare marknadsposition. Bolagets tillväxt är beroende av fortsatt marknadsacceptans för dess plattform och lösningar, inklusive dSense. Om digitaliseringstakten inom elnätssektorn skulle utvecklas långsammare än förväntat kan det påverka Bolagets tillväxt negativt.

Kundkoncentration

Bolagets intäkter härrör till viss del från ett begränsat antal större kunder. Förlust av en större kundrelation eller minskade beställningar från dessa kan påverka Bolagets omsättning och resultat negativt.

Intjäningsförmåga och kapitalbehov

Bolaget har historiskt uppvisat varierande resultatnivåer och befinner sig i en fas där fortsatt investering i produktutveckling och marknadsetablering är central. Även om avyttringen av SLB stärkt Bolagets finansiella ställning kan framtida expansion, förvärv eller tekniksatsningar medföra behov av ytterligare kapital. Bolagets möjligheter att tillgodose eventuella framtida kapitalbehov påverkas av marknadsförhållanden och tillgången till extern finansiering.

Teknologisk utveckling och produktinnovation

Bolaget verkar inom ett område med snabb teknologisk utveckling. Förändringar inom IoT, datainsamling, analysmetoder, cybersäkerhet och molnbaserade lösningar kan påverka efterfrågan på Bolagets produkter. Om Bolaget inte lyckas anpassa och vidareutveckla sina lösningar i takt med marknadens krav finns risk för minskad konkurrenskraft.

Cybersäkerhet och regulatoriska krav

Bolagets lösningar är beroende av fungerande kommunikationsinfrastruktur och molntjänster. Driftstörningar, cyberattacker eller förändrade regulatoriska krav avseende informationssäkerhet och dataskydd kan påverka Bolagets verksamhet och kunders förtroende negativt. Ökade säkerhetskrav inom samhällskritisk infrastruktur kan även medföra ökade kostnader.

Immateriella rättigheter

Bolagets konkurrenskraft är delvis beroende av dess patent och teknologiska know-how. Det finns risk att konkurrenter utvecklar liknande lösningar eller att Bolaget behöver försvara sina immateriella rättigheter. Rättsliga processer kan vara kostsamma och tidskrävande och kan påverka Bolagets finansiella ställning.

Nyckelpersoner och kompetensförsörjning

Bolagets fortsatta utveckling är beroende av tillgång till kvalificerad personal inom teknik, utveckling och affärsutveckling. Förlust av nyckelpersoner eller svårigheter att rekrytera och behålla kompetens kan påverka Bolagets utveckling negativt.

Hårdvaruleveranser och leverantörskedja

I samband med lanseringen av dSense har Bolaget breddat sitt erbjudande till att även omfatta egenutvecklad hårdvara. Detta innebär att Bolaget i högre utsträckning är beroende av tillgång till komponenter, externa leverantörer samt fungerande produktions- och logistikflöden.

Störningar i leverantörskedjan, ökade inköpskostnader, kvalitetsbrister eller förseningar i leveranser kan påverka Bolagets förmåga att leverera enligt avtal och därmed ha en negativ inverkan på Bolagets resultat och finansiella ställning.

Makroekonomiska och geopolitiska faktorer

Globala ekonomiska förhållanden, förändrade investeringsnivåer inom energisektorn samt geopolitiska händelser kan påverka kundernas investeringsbeslut och därmed efterfrågan på Bolagets lösningar.

Eget kapital

Koncernen

Koncernen (KSEK)	Aktiekapital	Övrigt tillskjutet kapital	Annat eget kapital inkl. periodens resultat	Totalt
Ingående balans 2024-01-01	847	46 386	-29 865	17 368
Periodens resultat			-6 194	-6 194
Eget kapital 2024-12-31	847	46 386	-36 060	11 173
Ingående balans 2025-01-01	847	46 386	-36 060	11 173
Teckningsoptioner			-12	-12
Periodens resultat			-7 646	-7 646
Eget kapital 2025-12-31	847	46 386	-43 718	3 515

Moderbolaget

Moderbolaget (KSEK)	Aktiekapital	Fond för utvecklings- utgifter	Överkursfond	Balanserat resultat	Årets resultat
Ingående balans 2024-01-01	847	234	46 386	-15 975	-8 756
Föregående års resultat	-	-	-	-8 756	8 756
Fond för utvecklingsutgifter		1 043		-1 043	
Teckningsoptioner				0	
Periodens resultat					-3 349
Eget kapital 2024-12-31	847	1 277	46 386	25 774	-3 349
Ingående balans 2025-01-01	847	1 277	46 386	-25 774	-3 349
Föregående års resultat				-3 349	3 349
Fond för utvecklingsutgifter		1 874		-1 874	
Teckningsoptioner				-12	
Periodens resultat					-3 447
Eget kapital 2025-12-31	847	3 151	46 386	-31 010	-3 447

Resultaträkning

Koncernen

(KSEK)	Not	2025 jan–dec	2024 jan–dec
Rörelsens intäkter			
Nettoomsättning	3	44 086	46 785
Aktiverat arbete		1 884	1 267
Övriga rörelseintäkter	2	431	575
Summa rörelsens intäkter		46 401	48 627
Rörelsens kostnader			
Råvaror och förnödenheter		-4 923	-6 885
Övriga externa kostnader	3,4,7	-13 868	-13 946
Personalkostnader	5	-33 121	-31 203
Av/nedskrivningar av materiella och immateriella anläggningstillgångar	6	-2 346	-2 792
Summa rörelsekostnader		-54 258	-54 826
Rörelseresultat		-7 857	-6 199
Finansiella poster			
Ränteintäkter		0	77
Räntekostnader och liknande resultatposter	8	-242	-179
Summa finansiella poster		-242	-102
Resultat efter finansiella poster		-8 099	-6 301
Resultat före skatt		-8 099	-6 301
Skatt på periodens resultat	9	453	107
Periodens resultat		-7 646	-6 194
Resultat per aktie, SEK		-0,45	-0,37
Resultat per aktie, efter utspädning, SEK		-0,45	-0,37
Antal aktier före full utspädning		16 944 976	16 944 976
Antal aktier efter full utspädning*		17 893 600	17 983 600

* I antal aktier efter full utspädning ingår samtliga utstående optionsprogram.

Balansräkning

Koncernen

(KSEK)	Not	2025-12-31	2024-12-31
Tillgångar			
Anläggningstillgångar			
Immateriella anläggningstillgångar	10	3 150	1 277
Goodwill	11	1 364	3 692
Materiella anläggningstillgångar	12	0	8
Summa anläggningstillgångar		4 514	4 977
Omsättningstillgångar			
Varulager		373	715
Kundfordringar		8 582	10 859
Skattefordran		0	0
Övriga fordringar		128	375
Förutbetalda kostnader och upplupna intäkter	14	1 573	1 987
Likvida medel		5 652	5 741
Summa omsättningstillgångar		16 308	19 677
Summa tillgångar		20 822	24 654

Balansräkning

Koncernen

(KSEK)	Not	2025-12-31	2024-12-31
Eget kapital och skulder			
Eget kapital			
Aktiekapital	16	847	847
Övrigt tillskjutet kapital		46 386	46 386
Annat eget kapital inkl. periodens resultat		-43 718	-36 060
Eget kapital hänförligt till moderbolagets aktieägare		3 515	11 173
Summa eget kapital		3 515	11 173
Avsättningar			
Uppskjuten skatteskuld	17	0	453
Summa avsättningar		0	453
Långfristiga skulder			
Lån till kreditinstitut	18	0	0
Summa långfristiga skulder		0	0
Kortfristiga skulder			
Skulder till kreditinstitut		0	0
Leverantörsskulder		1 360	2 565
Skatteskulder		77	90
Övriga kortfristiga skulder		5 595	7 129
Upplupna kostnader och förutbetalda intäkter	19	10 275	3 244
Summa kortfristiga skulder		17 307	13 028
Summa eget kapital och skulder		20 822	24 654

Kassaflödesanalys

Koncernen

(KSEK)	Not	2025 jan-dec	2024 jan-dec
Den löpande verksamheten			
Resultat efter finansiella poster		-8 099	-6 301
Avskrivningar och andra ej kassaflödespåverkande poster		2 346	2 792
Betald/Erhållen inkomstskatt		-13	90
Kassaflöde från den löpande verksamheten före förändring i rörelsekapital		-5 766	-3 419
Förändring i rörelsekapital			
Förändringar av varulager		342	1 438
Ökning/minskning fordringar		2 938	-1 877
Ökning/minskning av kortfristiga skulder		4 292	775
Förändring i rörelsekapital		7 572	336
Kassaflöde från den löpande verksamheten		1 806	-3 083
Investeringsverksamhet			
Förvärv/avyttring av anläggningstillgångar		0	0
Förvärv/avyttring av immateriella tillgångar		-1 883	-1 266
Nettoeffekt vid förvärv av dotterbolag		0	0
Justering nettoeffekt förvärv av dotterbolag		0	0
Kassaflöde från investeringsverksamheten		-1 883	-1 266
Finansieringsverksamhet			
Nyemission		0	0
Emissionskostnader		0	0
Inlösen av teckningsoptioner		-12	0
Amortering av lån		0	-440
Kassaflöde från finansieringsverksamheten		-12	-440
Periodens kassaflöde		-89	-4 789
Likvida medel vid periodens början		5 741	10 530
Omräkningsdifferens		0	0
Likvida medel vid periodens slut		5 652	5 741

Resultaträkning

Moderbolaget

(KSEK)	Not	2025 jan-dec	2024 jan-dec
Rörelsens intäkter			
Nettoomsättning		11 300	12 382
Aktiverat arbete		1 884	1 267
Övriga rörelseintäkter	2	202	575
Summa rörelsens intäkter		13 386	14 224
Rörelsens kostnader			
Råvaror och förnödenheter		-2 545	-4 381
Övriga externa kostnader	3,4,7	-6 862	-6 400
Personalkostnader	5	-14 166	-11 332
Av/nedskrivningar av materiella och immateriella anläggningstillgångar	6	-18	-229
Summa rörelsekostnader		-23 591	-22 342
Rörelseresultat		-10 205	-8 118
Finansiella poster			
Ränteintäkter		0	0
Räntekostnader och liknande resultatposter	8	-215	-179
Summa finansiella poster		-215	-179
Resultat efter finansiella poster		-10 420	-8 297
Resultat före skatt		-10 420	-8 297
Koncernbidrag		6 973	4 948
Skatt på periodens resultat	9	0	0
Periodens resultat		-3 447	-3 349

Balansräkning

Moderbolaget

(KSEK)	Not	2025-12-31	2024-12-31
Tillgångar			
Anläggningstillgångar			
Immateriella anläggningstillgångar	10	3 150	1 277
Materiella anläggningstillgångar	12	0	8
Finansiella anläggningstillgångar	13	15 796	15 796
Summa anläggningstillgångar		18 946	17 081
Omsättningstillgångar			
Varulager		373	715
Kundfordringar		1 254	2 205
Fordringar hos koncernföretag		2 231	5 139
Skattefordran		0	0
Övriga fordringar		110	51
Förutbetalda kostnader och upplupna intäkter	14	656	724
Likvida medel		4 599	1 646
Summa omsättningstillgångar		9 223	10 480
Summa tillgångar		28 169	27 561

Balansräkning

Moderbolaget

(KSEK)	Not	2025-12-31	2024-12-31
Eget kapital och skulder			
Eget kapital			
Bundet eget kapital			
Aktiekapital	16	847	847
Fond för utveckling		3 150	1 277
		3 997	2 124
Fri överkursfond	15	46 386	46 386
Balanserad vinst eller förlust		-31 009	-25 775
Periodens resultat		-3 447	-3 349
Fritt eget kapital hänförligt till moderbolagets aktieägare		11 930	17 262
Summa eget kapital		15 927	19 386
Långfristiga skulder			
Lån till kreditinstitut	18	0	0
Summa långfristiga skulder		0	0
Kortfristiga skulder			
Skulder till kreditinstitut		0	0
Leverantörsskulder		765	1 678
Skulder till koncernföretag		0	0
Skatteskulder		108	97
Övriga kortfristiga skulder		4 067	4 561
Upplupna kostnader och förutbetalda intäkter	19	7 302	1 839
Summa kortfristiga skulder		12 242	8 175
Summa eget kapital och skulder		28 169	27 561

Kassaflödesanalys

Moderbolaget

(KSEK)	Not	2025 jan–dec	2024 jan–dec
Den löpande verksamheten			
Resultat efter skatt		-3 447	-3 349
Avskrivningar och andra ej kassaflödespåverkande poster		18	229
Betald/Erhållen inkomstskatt		11	276
Kassaflöde från den löpande verksamheten före förändring i rörelsekapital		-3 418	-2 844
Kassaflöde från förändringar i rörelsekapital			
Ökning (-)/minskning (+) av varulager		342	1 438
Ökning (-)/minskning (+) av rörelsefordringar		3 868	1 875
Ökning (+)/minskning (-) av kortfristiga skulder		4 056	435
Förändring i rörelsekapital		8 266	3 748
Kassaflöde från den löpande verksamheten		4 848	904
Investeringsverksamhet			
Förvärv/avyttring av anläggningstillgångar		0	0
Förvärv/avyttring av immateriella tillgångar		-1 883	-1 266
Nettoeffekt vid förvärv av dotterbolag		0	0
Justering nettoeffekt förvärv av dotterbolag		0	0
Kassaflöde från investeringsverksamheten		-1 883	-1 266
Finansieringsverksamheten			
Nyemission		0	0
Emissionskostnader		0	0
Inlösen av teckningsoptioner		-12	0
Amortering av lån		0	-440
Kassaflöde från finansieringsverksamheten		-12	-440
Årets kassaflöde		2 953	-802
Likvida medel vid årets början		1 646	2 448
Omräkningsdifferens		0	0
Likvida medel vid årets slut		4 599	1 646

Noter

Not 1 Redovisningsprinciper

Allmänna redovisningsprinciper

Årsredovisningen har upprättats i enlighet med årsredovisningslagen och Bokföringsnämndens allmänna råd BFAR 2012:1 Årsredovisning och koncernredovisning (K3). Värderingsprinciperna är oförändrade sedan tidigare år.

Bolagets säte

Bolaget dLaboratory Sweden AB (publ), 556829-7013, har sitt säte i Lund.

Värderingsprinciper mm

Tillgångar, avsättningar och skulder har värderats till anskaffningsvärden om inget annat anges nedan.

Anläggningstillgångar

Materiella och immateriella anläggningstillgångar redovisas till anskaffningsvärde minskat med ackumulerade avskrivningar och eventuella nedskrivningar.

Immateriella tillgångar

Utgifter för forskning och utveckling

Utgifter för forskning, dvs. planerat och systematiskt sökande i syfte att erhålla ny vetenskaplig eller teknisk kunskap och insikt, redovisas som kostnad när de uppkommer.

Vid redovisning av utgifter för utveckling tillämpas aktiveringsmodellen. Det innebär att utgifter som uppkommit under utvecklingsfasen redovisas som tillgång när samtliga nedanstående förutsättningar är uppfyllda:

- Det är tekniskt möjligt att färdigställa den immateriella anläggningstillgången så att den kan användas eller säljas.
- Avsikten är att färdigställa den immateriella anläggningstillgången och att använda eller sälja den.
- Förutsättningar finns för att använda eller sälja den immateriella anläggningstillgången.
- Det är sannolikt att den immateriella anläggningstillgången kommer att generera framtida ekonomiska fördelar.

- Det finns erforderliga och adekvata tekniska, ekonomiska och andra resurser för att fullfölja utvecklingen och för att använda eller sälja den immateriella anläggningstillgången.
- De utgifter som är hänförliga till den immateriella anläggningstillgången kan beräknas på ett tillförlitligt sätt.
- Internt upparbetade immateriella anläggningstillgångar redovisas till anskaffningsvärde minskat med ackumulerade avskrivningar och nedskrivningar.
- Anskaffningsvärdet för en internt upparbetad immateriell anläggningstillgång utgörs av samtliga direkt hänförliga utgifter (t.ex. material och löner).

Övriga immateriella tillgångar

Övriga immateriella tillgångar som förvärvats av företaget är redovisade till anskaffningsvärde minus ackumulerade avskrivningar och nedskrivningar. Utgifter för internt genererad goodwill och varumärken redovisas i resultaträkningen som kostnad då de uppkommer.

Avskrivningar

Avskrivning sker linjärt över tillgångens beräknade nyttjandeperiod. Avskrivningen redovisas som kostnad i resultaträkningen.

	Koncern år	Moderbolag år
Följande avskrivningstider tillämpas:		
<i>Internt upparbetade immateriella tillgångar</i>		
Balanserade utgifter för utveckling och liknande arbeten	5	5
<i>Förvärvade immateriella tillgångar</i>		
Goodwill	5	-

Materiella anläggningstillgångar

Materiella anläggningstillgångar redovisas till anskaffningsvärde minskat med ackumulerade avskrivningar och nedskrivningar. I anskaffningsvärdet ingår förutom inköpspriset även utgifter som är direkt hänförliga till förvärvet.

Tillkommande utgifter

Tillkommande utgifter som uppfyller tillgångskriteriet

räknas in i tillgångens redovisade värde. Utgifter för löpande underhåll och reparationer redovisas som kostnader när de uppkommer.

Avskrivningar

Avskrivning sker linjärt över tillgångens beräknade nyttjandeperiod eftersom det återspeglar den förväntade förbrukningen av tillgångens framtida ekonomiska fördelar. Avskrivningen redovisas som kostnad i resultaträkningen.

	Koncern år	Moderbolag år
Materiella anläggningstillgångar:		
<i>Inventarier, verktyg och installationer</i>	3-5	5

Skillnaden mellan ovan nämnda avskrivningar och skattemässigt gjorda avskrivningar redovisas i de enskilda företagen som ackumulerade överavskrivningar, vilka ingår i obeskattade reserver.

Andelar i koncernbolag

Andelar i koncernbolag redovisas till anskaffningsvärde med avdrag för eventuella nedskrivningar. Utdelning redovisas som intäkt, även om utdelningen avser ackumulerade vinster innan förvärvstidpunkten. Utdelningen redovisas i normalfallet när behörigt organ fattat beslut om den och den kan beräknas på ett tillförlitligt sätt.

Teckningsoptioner

dLaboratory Sweden AB (publ.) har per 2025-12-31 utestående teckningsoptioner i två serier som kan nyttjas under nedanstående teckningsperiod. Samtliga optionsprogram är föremål för sedvanliga omräkningsvillkor i samband med emissioner m.m.

Beslutat år	Antal optioner*	Antal aktier*	Teckningsperiod	Kurs*
Teckningsoptionsprogram 2022/2026	525 000	525 000	2026-11-01 – 2026-11-30	4,03
Teckningsoptionsprogram 2023/2027	423 624	423 624	2027-11-01 – 2027-11-30	2,65
Totalt		948 624		

*Samtliga aktier har lika röstvärde och andel i kapitalet. Det totala antalet aktier per 2025-12-31 uppgick till 16 944 976 (16 944 976). Vid fullt nyttjande av samtliga teckningsoptioner innebär det att det finns 17 893 600 aktier i Bolaget vilket ger en utspädningseffekt om ca 5,5 %. Teckningsoptionsprogram 2020/2025 tecknades inte under året.

Fordringar, skulder och avsättningar

Om inget annat anges ovan värderas kortfristiga fordringar till det lägsta av dess anskaffningsvärde och det belopp varmed de beräknas bli reglerade. Långfristiga fordringar och långfristiga skulder värderas efter det första värderingstillfället till upplupet anskaffningsvärde. Övriga skulder och avsättningar värderas till de belopp varmed de beräknas bli reglerade. Övriga tillgångar redovisas till anskaffningsvärde om inget annat anges ovan.

Omräkning av poster i utländsk valuta

Fordringar och skulder i utländsk valuta har värderats till balansdagens kurs. Kursvinster och kursförluster på rörelsefordringar och rörelseskulder redovisas i rörelseresultatet medan kursvinster och kursförluster på finansiella fordringar och skulder redovisas som finansiella poster.

Varulager

Varulagret är upptaget till det lägsta av anskaffningsvärdet och nettoförsäljningsvärdet. Därvid har faktisk inkuransrisk beaktats. Anskaffningsvärdet beräknas enligt först in- först ut- principen. I anskaffningsvärdet ingår förutom utgifter för inköp även utgifter för att bringa varorna till deras aktuella plats och skick.

Skatt

Skatt på årets resultat i resultaträkningen består av aktuell skatt och uppskjuten skatt.

Tjänsteuppdrag och entreprenadavtal - löpande räkning

Inkomst från uppdrag på löpande räkning redovisas som intäkt i takt med att arbete utförs och material levereras eller förbrukas.

Försäljning av abonnemang

(Software as a Service, SaaS)

Bolaget säljer mjukvara som tjänst genom att ge kunderna rätt att tillgå den. Denna tjänst, som inkluderar licens, support & underhåll samt i vissa fall drift, erhåller kunden löpande under avtalstiden och den intäktsförs linjärt över kontraktstiden då kontrollen överförs till kunden löpande över avtalstiden.

Försäljning av varor

Vid försäljning av varor redovisas en intäkt när följande kriterier är uppfyllta:

- Inkomsten kan beräknas på ett tillförlitligt sätt,
- Bolaget har överfört de väsentliga riskerna och fördelarna som är förknippade med varornas ägande till köparen.

Offentliga bidrag

Ett offentligt bidrag som inte är förknippat med krav på framtida prestation redovisas som intäkt när villkoren för att få bidraget uppfyllts. Ett offentligt bidrag som är förenat med krav på framtida prestation redovisas som intäkt när prestationen utförs. Om bidraget har tagits emot innan villkoren för att redovisa det som intäkt har uppfyllts, redovisas bidraget som en skuld.

Ersättningar till anställda

Ersättningar till anställda avser alla typer av ersättningar som Bolaget lämnar till de anställda. Bolagets ersättningar innefattar bland annat löner, betald semester, betald frånvaro, bonus och ersättningar efter avslutad anställning (pensioner). Redovisning sker i takt med intjänandet.

Ersättningar till anställda efter avslutad anställning avser avgiftsbestämda eller förmånsbestämda pensionsplaner. Som avgiftsbestämda planer klassificeras planer där fastställda avgifter betalas och det inte finns förpliktelser, vare sig legala eller informella, att betala något ytterligare, utöver dessa avgifter. Övriga planer klassificeras som förmånsbestämda pensionsplaner. Bolaget har inga övriga långfristiga ersättningar till anställda.

I Bolaget finns såväl avgiftsbestämda som förmånsbestämda pensionsplaner. Utgifter för avgiftsbestämda planer redovisas som en kostnad under den period de anställda utför de tjänster som

ligger till grund för förpliktelsen. Bolagets övriga planer klassificeras som förmånsbestämda och beräknas enligt Tryggandelagen och redovisas i enlighet med förenklingsreglerna i BFNAR 2012:1.

Leasing - leasetagare

Alla leasingavtal har klassificerats som finansiella eller operationella leasingavtal. Ett finansiellt leasingavtal är ett leasingavtal enligt vilka de risker och fördelar som är förknippade med att äga en tillgång i allt väsentligt överförs från leasegivaren till leasetagaren. Ett operationellt leasingavtal är ett leasingavtal som inte är ett finansiellt leasingavtal.

Finansiella leasingavtal

Rättigheter och skyldigheter enligt finansiella leasingavtal redovisas som tillgång och skuld i balansräkningen. Vid det första redovisningstillfället värderas tillgången och skulden till det lägsta av tillgångens verkliga värde och nuvärdet av minimileaseavgifterna. Utgifter som är direkt hänförliga till ingående och upplägg av leasingavtalet läggs till det belopp som redovisas som tillgång.

Efter det första redovisningstillfället fördelas minimileaseavgifterna på ränta och amortering av skulden enligt effektivräntemetoden. Variabla avgifter redovisas som kostnader det räkenskapsår de uppkommit.

Den leasade tillgången skrivs av över nyttjandeperioden.

Operationella leasingavtal

Leasingavgifterna enligt operationella leasingavtal, inklusive förhöjd förstagångshyra men exklusive utgifter för tjänster som försäkring och underhåll, redovisas som kostnad linjärt över leasingperioden.

Låneutgifter

De låneutgifter som uppkommer då företaget lånar kapital kostnadsförs i resultaträkningen i den period de uppstår.

Koncernredovisning - Dotterbolag

Dotterbolag är företag i vilka moderbolaget direkt eller indirekt innehar mer än 50 % av röstetalet eller på annat sätt har ett bestämmande inflytande. Bestämmande inflytande innebär en rätt att utforma ett företags finansiella och operativa strategier i syfte att erhålla ekonomiska fördelar. Redovisningen av rörelseförvärv bygger på enhetssynen. Det innebär att förvärvsanalysen upprättas per den tidpunkt då förvärvaren får bestämmande inflytande. Från och med denna tidpunkt ses förvärvaren och den förvärvade enheten som en redovisningsenhet. Tillämpningen av enhetssynen innebär vidare att alla tillgångar (inklusive goodwill) och skulder samt intäkter och kostnader medräknas i sin helhet även för delägda dotterbolag.

Anskaffningsvärdet för dotterbolag beräknas till summan av verkligt värde vid förvärvstidpunkten för erlagda tillgångar med tillägg av uppkomna och övertagna skulder samt emitterade eget kapitalinstrument, utgifter som är direkt hänförliga till rörelseförvärvet samt eventuell tilläggsköpeskillning. I förvärvsanalysen fastställs det verkliga värdet, med några undantag, vid förvärvstidpunkten av förvärvade identifierbara tillgångar och övertagna skulder samt minoritetsintresse. Minoritetsintresse värderas till verkligt värde vid förvärvstidpunkten. Från och med förvärvstidpunkten inkluderas i koncernredovisningen det förvärvade företagens intäkter och kostnader, identifierbara tillgångar och skulder liksom eventuell uppkommen goodwill eller negativ goodwill.

Goodwill

Koncernmässig goodwill uppkommer när anskaffningsvärdet vid förvärv av andelar i dotterbolag överstiger det i förvärvsanalysen fastställda värdet på det förvärvade företagens identifierbara nettotillgångar. Goodwill redovisas till anskaffningsvärde med avdrag för ackumulerade avskrivningar och eventuell nedskrivning.

Not 2 Övriga rörelsintäkter

	2025 jan-dec	2024 jan-dec
Koncern		
Bidrag från myndighet	219	575
Realisationsvinster	-	-
Övrigt	212	-
Summa	431	575
Moderbolag		
Bidrag från myndighet	202	575
Övrigt	-	-
Summa	202	575

Not 3 Transaktioner med närstående och ersättningar till ledande befattningshavare

Nyckelperson	Befattning	Bolag	2025 jan-dec	2024 jan-dec
Jessica Fredson	Ledamot	Ystad Energi	250	122
Tove Janzon	Ordförande	Softhouse Sydväst AB	243	705
David Folkesson	CFO	D Folkesson Consulting AB	411	517
Jessica Fredson	Ledamot	Green Search & Selection AB	80	268

Transaktionerna avser både koncern och moderbolag. Ystad Energi avser försäljning av licenser. Softhouse Nordic AB avser inköp av programmeringstjänster. D Folkesson tillhandahåller CFO-tjänster. Green Search & Selection avser rekryteringstjänster. Samtliga transaktioner med närstående parter ovan har, enligt styrelsens bedömning, ingåtts på marknadsmässiga villkor.

Not 4 Arvode och kostnadsersättning till revisorer

	2025 jan-dec	2024 jan-dec
Koncern		
<i>Grant Thornton Sweden AB</i>		
Revisionsuppdrag	321	310
Andra uppdrag	-	0
Summa	321	310
Totalt Koncernen	321	310
Moderbolag		
<i>Grant Thornton Sweden AB</i>		
Revisionsuppdrag	229	222
Summa	229	222
Totalt Moderbolag	229	222

Kommentar

Med revisionsuppdrag avses granskning av årsredovisningen och bokföringen samt styrelsens och verkställande direktörens förvaltning, övriga arbetsuppgifter som det ankommer på företagets revisor att utföra samt rådgivning eller annat biträde som föräns av iakttagelser vid sådan granskning eller genomförandet av sådana övriga arbetsuppgifter.

Not 5 Anställda, personalkostnader och arvoden till styrelse

Medelantalet anställda	2025 jan-dec	Varav män	2024 jan-dec	Varav män
Moderbolag				
Sverige	10	9	10	9
Totalt moderbolag	10	9	10	9
Dotterbolag				
Sverige	18	17	18	16
Totalt dotterbolag	18	17	18	16
Koncernen totalt	28	26	28	25
Moderbolag				
Antal personer i styrelse och företagsledning	9	6 (67%)	6	4 (66%)
Dotterbolag	3	3 (100%)	3	3 (100%)

Not 5 Anställda, personalkostnader och arvoden till styrelse (forts.)

Löner och andra ersättningar samt sociala kostnader, inklusive pensionskostnader

	2025 jan-dec	2024 jan-dec
Moderbolag		
Styrelse och VD	2 430	2 400
Övriga anställda	7 089	5 245
Summa	9 519	7 645
Sociala kostnader (varav pensionskostnader)	4 523 1 558	3 577 1 162
Dotterbolag		
Styrelse och VD	1 423	1 309
Övriga anställda	10 835	11 939
Summa	12 258	13 248
Sociala kostnader (varav pensionskostnader)	5 697 1 963	6 073 2 093
Koncern		
Styrelse och VD	3 853	3 709
Övriga anställda	17 924	17 184
Summa	21 777	20 893
Sociala kostnader (varav pensionskostnader)	10 220 3 521	9 650 3 255

Under året har ersättning till VD uppgått till 1 805 tkr. Styrelsearvode uppgår till 625 tkr varav Ordförande erhåller 250 tkr. Ledamöter som ej är anställda i bolaget erhåller 125 tkr vardera.

Not 6 Avskrivningar av materiella och immateriella anläggningstillgångar

	2025 jan-dec	2024 jan-dec
Koncern		
<i>Avskrivningar enligt plan fördelade per tillgång</i>		
Balanserade utgifter för forskning och utveckling och dylikt	10	224
Goodwill	2 328	2 328
Inventarier, verktyg och installationer	8	240
	2 346	2 792
Moderbolag		
<i>Avskrivningar enligt plan fördelade per tillgång</i>		
Balanserade utgifter för forskning och utveckling och dylikt	10	224
Inventarier, verktyg och installationer	8	5
	18	229

Not 7 Operationell leasing

	2025 jan-dec	2024 jan-dec
Koncern		
<i>Tillgångar som innehas via operationella leasingavtal</i>		
Leasingkostnader	1738	1793
Hyra	660	747
Totala leasingkostnader	2 398	2 540
Leasingintäkter avseende objekt som vidareuthyrts uppgår till	-	-
Avtalade framtida minimileaseavgifter avseende icke uppsägningsbara kontrakt förfaller till betalning: Inom ett år	2 382	2 034
Mellan ett och fem år	1434	2 034
	3 816	4 068
Moderbolag		
<i>Tillgångar som innehas via operationella leasingavtal</i>		
Leasingkostnader	253	-
Hyra	660	600
Totala leasingkostnader	913	600
Leasingintäkter avseende objekt som vidareuthyrts uppgår till	-	-
Avtalade framtida minimileaseavgifter avseende icke uppsägningsbara kontrakt förfaller till betalning: Inom ett år	973	600
Mellan ett och fem år	-	600
	973	1 200

Not 9 Skatt på årets resultat

	2025 jan-dec	2024 jan-dec
Koncern		
Aktuell skatt	-	-
Uppskjuten skatt	453	107
	453	107
Moderbolag		
Aktuell skatt	-	-
Uppskjuten skatt	-	-
	-	-
Avstämning aktuell skatt		
<i>Koncern</i>		
Resultat efter skatt	-7 646	-6 194
Skatt enligt gällande skattesats	1575	1276
Avskrivning av goodwill	-480	-480
Andra icke avdragsgilla kostnader	-85	-2
Ökning av ej aktiverade underskottsavdrag	-1 010	-794
Redovisad aktuell skatt	-	-
<i>Moderbolag</i>		
Resultat efter skatt	-3 447	-3 349
Skatt enligt gällande skattesats	710	690
Andra icke avdragsgilla kostnader	-78	-2
Ökning av ej aktiverade underskottsavdrag	-632	-688
Redovisad aktuell skatt	-	-

Not 8 Räntekostnader och liknande resultatposter

	2025 jan-dec	2024 jan-dec
Koncern		
Räntekostnader, övriga	242	179
	242	179
Moderbolag		
Räntekostnader, övriga	215	179
	215	179

Not 10 Balanserade utgifter för utvecklingsarbeten

	2025-12-31	2024-12-31
Koncern		
<i>Akkumulerade anskaffningsvärden:</i>		
- Vid årets början	4 896	3 629
- Aktivering under året	1 884	1 267
	6 780	4 896
<i>Akkumulerade avskrivningar:</i>		
- Vid årets början	-3 619	-3 395
- Årets avskrivning	-10	-224
	-3 629	-3 619
Redovisat värde vid årets slut	3 150	1 277
Moderbolag		
<i>Akkumulerade anskaffningsvärden:</i>		
- Vid årets början	4 896	3 629
- Aktivering under året	1 884	1 267
	6 780	4 896
<i>Akkumulerade avskrivningar:</i>		
- Vid årets början	-3 619	-3 395
- Årets avskrivning	-10	-224
	-3 629	-3 619
Redovisat värde vid årets slut	3 150	1 277

Not 11 Goodwill

	Koncern	Moderbolag
<i>Akkumulerade anskaffningsvärden:</i>		
- Vid årets början	11 648	-
- Vid årets slut	11 648	-
<i>Akkumulerade avskrivningar enligt plan</i>		
- Vid årets början	-7 956	-
- Årets avskrivning enligt plan	-2 328	-
Vid årets slut	-10 284	-
Redovisat värde vid årets slut	1 364	-

Not 12 Inventarier, verktyg och installationer

	2025-12-31	2024-12-31
Koncern		
<i>Akkumulerade anskaffningsvärden:</i>		
- Vid årets början	1 211	1 211
- Vid årets slut	1 211	1 211
<i>Akkumulerade avskrivningar:</i>		
- Vid årets början	-1 203	-963
- Årets avskrivning	-8	-240
- Vid årets slut	-1 211	-1 203
Redovisat värde vid årets slut	0	8
Moderbolag		
<i>Akkumulerade anskaffningsvärden:</i>		
- Vid årets början	97	97
- Nyanskaffningar	-	-
- Vid årets slut	97	97
<i>Akkumulerade avskrivningar:</i>		
- Vid årets början	-89	-84
- Årets avskrivning	-8	-5
- Vid årets slut	-97	-89
Redovisat värde vid årets slut	0	8

Not 13 Andelar i koncernbolag

	2025-12-31	2024-12-31
Accumulerade anskaffningsvärden:		
- Vid årets början	15 796	15 796
Redovisat värde vid årets slut	15 796	15 796

Spec av moderbolagets och koncernens innehav av andelar i koncernbolag

Ägarandelen av kapitalet avses, vilket även överensstämmer med andelen av rösterna för totalt antal aktier. Eget Kapital i Svensk Linjebesiktning AB uppgår per 2025-12-31 till 2 019 tkr (2 146). Årets resultat i Svensk Linjebesiktning för räkenskapsåret 2025 uppgår till -127 tkr (-103).

Dotterbolag / Org nr / Säte	Antal andelar	i %	2025-12-31 Redovisat värde	2024-12-31 Redovisat värde
Svensk Linjebesiktning AB, 556042-3385, Stockholm	1000	100	15 796	15 796
			15 796	15 796

Not 14 Förutbetalda kostnader och upplupna intäkter

	2025-12-31	2024-12-31
Koncern		
Förutbetald hyra	185	177
Förutbetalda försäkringar	44	161
Upplupna intäkter	465	1 066
Övriga poster	879	583
	1 573	1 987
Moderbolag		
Förutbetald hyra	179	165
Förutbetalda försäkringar	13	13
Övriga poster	462	546
	656	724

Not 15 Disposition av vinst eller förlust

	2025-12-31	2024-12-31
Styrelsen föreslår att till förfogande stående medel:		
Balanserat resultat	-31 009	-25 775
Överkursfond nyemission	46 386	46 386
Årets resultat	-3 447	-3 349
Summa	11 930	17 262
disponeras för		
Balanseras i ny räkning	11 930	17 262
Summa	11 930	17 262

Not 16 Antal aktier och kvotvärde

	2025-12-31	2024-12-31
<i>Stamaktier</i>		
Antal aktier	16 944 976	16 944 976
Kvotvärde	0,05	0,05

Not 17 Avsättningar för övriga skatter

	2025-12-31	2024-12-31
Koncern		
Avsättning för övriga skatter	-	453
	-	453
Moderbolag		
Avsättning för övriga skatter	-	-
	-	-

Not 18 Övriga skulder till kreditinstitut

	2025-12-31	2024-12-31
Koncern		
Förfallotidpunkt, 1-5 år från balansdagen	-	-
	-	-
Moderbolag		
Förfallotidpunkt, 1-5 år från balansdagen	-	-
	-	-

Not 19 Upplupna kostnader och förutbetalda intäkter

	2025-12-31	2024-12-31
Koncernen		
Förutbetalda intäkter	5 394	628
Upplupna löner	3 037	1 543
Upplupna sociala avgifter	1 173	747
Övriga upplupna kostnader	671	326
	10 275	3 244
Moderbolaget		
Förutbetalda intäkter	5 392	628
Upplupna löner	1 131	752
Upplupna sociala avgifter	355	236
Övriga upplupna kostnader	424	223
	7 302	1 839

Not 20 Ställda förpliktelser och eventalförpliktelser - koncernen

	2025-12-31	2024-12-31
<i>Ställda säkerheter</i>		
Koncernen		
<i>För egna skulder och avsättningar</i>		
Företagsinteckningar	6 224	6 224
Summa ställda säkerheter	6 224	6 224
Eventalförpliktelser		
Inga eventalförpliktelser finns.		

Not 21 Ställda förpliktelser och eventalförpliktelser - moderbolaget

	2025-12-31	2024-12-31
<i>Ställda säkerheter</i>		
Moderbolaget		
<i>För egna skulder och avsättningar</i>		
Företagsinteckningar	3 000	3 000
Summa ställda säkerheter	3 000	3 000
Eventalförpliktelser		
Inga eventalförpliktelser finns.		

Not 22 Väsentliga händelser efter räkenskapsårets slut

Den **14 januari** meddelades att tillträde skett i samband med avyttringen av Svensk Linjebesiktning AB. Samtliga villkor för transaktionen var därmed uppfyllda och affären slutfördes.

Den **29 januari** meddelades att Bolaget deltog som utställare på DistribuTECH, en av världens ledande mässor och konferenser för distributionselnät, i San Diego, USA.

Den **26 februari** publicerades bokslutskommuniké för 2025.

Den **27 februari** meddelades att dLab erhåller ordrar från fyra svenska elnätsbolag med ett totalt initialt ordervärde om cirka 2,15 MSEK.

Not 23 Nyckeltalsdefinitioner

Balansomslutning:

Totala tillgångar.

Soliditet:

(Totalt eget kapital + (100 % - aktuell bolagsskattesats av obeskattade reserver)) / Totala tillgångar.

Resultat per aktie, före utspädning SEK:

Resultat per aktie beräknas genom att dividera årets resultat med genomsnittligt antal utestående aktier under perioden. Utspädningseffekt anges ej vid negativt resultat.

Styrelsens underskrift

Lund enligt elektronisk underskrift
Dlaboratory Sweden AB (publ)

Tove Janzon
Styrelseordförande

Rickard Jacobsson
Verkställande direktör

Fredrik Akke
Styrelseledamot

Jessica Fredson
Styrelseledamot

Lars-Erik Löf
Styrelseledamot

Gunnar Bergstedt
Styrelseledamot

Pontus Marcelius
Styrelseledamot

Vår revisionsberättelse har lämnats enligt elektronisk underskrift

Grant Thornton Sweden AB

Martin Johnsson
Auktoriserad revisor

Revisionsberättelse

Till bolagsstämman i dLaboratory Sweden AB (publ)
Org.nr 556829-7013

Rapport om årsredovisningen och koncernredovisningen

Uttalanden

Vi har utfört en revision av årsredovisningen och koncernredovisningen för dLaboratory Sweden AB för år 2025.

Bolagets årsredovisning och koncernredovisning ingår på sidorna 18 - 41 i detta dokument.

Enligt vår uppfattning har årsredovisningen och koncernredovisningen upprättats i enlighet med årsredovisningslagen och ger en i alla väsentliga avseenden rättvisande bild av moderbolagets och koncernens finansiella ställning per den 31 december 2025 och av dessas finansiella resultat och kassaflöden för året enligt årsredovisningslagen. Förvaltningsberättelsen är förenlig med årsredovisningens och koncernredovisningens övriga delar.

Vi tillstyrker därför att bolagsstämman fastställer resultaträkningen och balansräkningen för moderbolaget och koncernen.

Grund för uttalanden

Vi har utfört revisionen enligt International Standards on Auditing (ISA) och god revisionssed i Sverige. Vårt ansvar enligt dessa standarder beskrivs är närmare i avsnittet *Revisorns ansvar*. Vi är oberoende i förhållande till moderbolaget och koncernen enligt god revisorssed i Sverige och har i övrigt fullgjort vårt yrkesetiska ansvar enligt dessa krav.

Vi anser att de revisionsbevis vi har inhämtat är tillräckliga och ändamålsenliga som grund för våra uttalanden.

Annan information än årsredovisningen och koncernredovisningen

Detta dokument innehåller även annan information än årsredovisningen och koncernredovisningen och återfinns på sidorna 1 - 17. Det är styrelsen och verkställande direktören som har ansvaret för denna andra information.

Vårt uttalande avseende årsredovisningen och koncernredovisningen omfattar inte denna information och vi gör inget uttalande med bestyrkande avseende denna andra information.

I samband med vår revision av årsredovisningen och koncernredovisningen är det vårt ansvar att läsa den information som identifieras ovan och överväga om informationen i väsentlig utsträckning är oförenlig med årsredovisningen och koncernredovisningen. Vid denna genomgång beaktar vi även den kunskap vi i övrigt inhämtat under revisionen samt bedömer om informationen i övrigt verkar innehålla väsentliga felaktigheter.

Om vi, baserat på det arbete som har utförts avseende denna information, drar slutsatsen att den andra informationen innehåller en väsentlig felaktighet, är vi skyldiga att rapportera detta. Vi har inget att rapportera i det avseendet.

Styrelsens och verkställande direktörens ansvar

Det är styrelsen och verkställande direktören som har ansvaret för att årsredovisningen och koncernredovisningen upprättas och att den ger en rättvisande bild enligt årsredovisningslagen. Styrelsen och verkställande direktören ansvarar även för den interna kontroll som de bedömer är nödvändig för att upprätta en årsredovisning och koncernredovisning som inte innehåller några väsentliga felaktigheter, vare sig dessa beror på oegentligheter eller misstag.

Vid upprättandet av årsredovisningen och koncernredovisningen ansvarar styrelsen och verkställande direktören för bedömningen av bolagets och koncernens förmåga att fortsätta verksamheten. De upplyser, när så är tillämpligt, om förhållanden som kan påverka förmågan att fortsätta verksamheten och att använda antagandet om fortsatt drift. Antagandet om fortsatt drift tillämpas dock inte om styrelsen och verkställande direktören avser att likvidera bolaget, upphöra med verksamheten eller inte har något realistiskt alternativ till att göra något av detta.

Revisorns ansvar

Våra mål är att uppnå en rimlig grad av säkerhet om huruvida årsredovisningen och koncernredovisningen

som helhet inte innehåller några väsentliga felaktigheter, vare sig dessa beror på oegentligheter eller misstag, och att lämna en revisionsberättelse som innehåller våra uttalanden. Rimlig säkerhet är en hög grad av säkerhet, men är ingen garanti för att en revision som utförs enligt ISA och god revisionsssed i Sverige alltid kommer att upptäcka en väsentlig felaktighet om en sådan finns. Felaktigheter kan uppstå på grund av oegentligheter eller misstag och anses vara väsentliga om de enskilt eller tillsammans rimligen kan förväntas påverka de ekonomiska beslut som användare fattar med grund i årsredovisningen och koncernredovisningen.

Som del av en revision enligt ISA använder vi professionellt omdöme och har en professionellt skeptisk inställning under hela revisionen. Dessutom:

- identifierar och bedömer vi riskerna för väsentliga felaktigheter i årsredovisningen och koncernredovisningen, vare sig dessa beror på oegentligheter eller misstag, utformar och utför granskningsåtgärder bland annat utifrån dessa risker och inhämtar revisionsbevis som är tillräckliga och ändamålsenliga för att utgöra en grund för våra uttalanden. Risker för att inte upptäcka en väsentlig felaktighet till följd av oegentligheter är högre än för en väsentlig felaktighet som beror på misstag, eftersom oegentligheter kan innefatta agerande i maskopi, förfalskning, avsiktliga utelämnanden, felaktig information eller åsidosättande av intern kontroll.

- skaffar vi oss en förståelse av den del av bolagets interna kontroll som har betydelse för vår revision för att utforma granskningsåtgärder som är lämpliga med hänsyn till omständigheterna, men inte för att uttala oss om effektiviteten i den interna kontrollen.

- utvärderar vi lämpligheten i de redovisningsprinciper som används och rimligheten i styrelsens och verkställande direktörens uppskattningar i redovisningen och tillhörande upplysningar.

- drar vi en slutsats om lämpligheten i att styrelsen och verkställande direktören använder antagandet om fortsatt drift vid upprättandet av årsredovisningen och koncernredovisningen. Vi drar också en slutsats, med grund i de inhämtade revisionsbevisen, om huruvida det finns någon väsentlig osäkerhetsfaktor som avser sådana händelser eller förhållanden som kan leda till betydande tvivel om bolagets och koncernens förmåga att fortsätta verksamheten. Om vi drar slutsatsen att det finns en väsentlig osäkerhetsfaktor, måste vi i revisionsberättelsen fästa uppmärksamheten på upplysningarna i årsredovisningen och koncernredovisningen om den väsentliga osäkerhetsfaktorn eller, om sådana upplysningar är otillräckliga, modifiera uttalandet om årsredovisningen och koncernredovisningen. Våra slutsatser baseras på de revisionsbevis som inhämtas fram till datumet för revisionsberättelsen. Dock kan framtida händelser

eller förhållanden göra att ett bolag och en koncern inte längre kan fortsätta verksamheten.

- utvärderar vi den övergripande presentationen, strukturen och innehållet i årsredovisningen och koncernredovisningen, däribland upplysningarna, och om årsredovisningen och koncernredovisningen återger de underliggande transaktionerna och händelserna på ett sätt som ger en rättvisande bild.

- planerar och utför vi koncernrevisionen för att inhämta tillräckliga och ändamålsenliga revisionsbevis avseende den finansiella informationen för företag eller affärsenheter inom koncernen som grund för att göra ett uttalande avseende koncernredovisningen. Vi ansvarar för styrning, övervakning och genomgång av det revisionsarbete som utförts för koncernrevisionens syfte. Vi är ensamt ansvariga för våra uttalanden.

Vi måste informera styrelsen om bland annat revisionens planerade omfattning och inriktning samt tidpunkten för den. Vi måste också informera om betydelsefulla iakttagelser under revisionen, däribland de eventuella betydande brister i den interna kontrollen som vi identifierat.

Rapport om andra krav enligt lagar och andra författningar

Uttalanden

Utöver vår revision av årsredovisningen och koncernredovisningen har vi även utfört en revision av styrelsens och verkställande direktörens förvaltning för dLaboratory Sweden AB för år 2025 samt av förslaget till dispositioner beträffande bolagets vinst eller förlust.

Vi tillstyrker att bolagsstämman disponerar vinsten enligt förslaget i förvaltningsberättelsen och beviljar styrelsens ledamöter och verkställande direktören ansvarsfrihet för räkenskapsåret.

Grund för uttalanden

Vi har utfört revisionen enligt god revisionsssed i Sverige. Vårt ansvar enligt denna beskrivs närmare i avsnittet *Revisorns ansvar*. Vi är oberoende i förhållande till moderbolaget och koncernen enligt god revisorssed i Sverige och har i övrigt fullgjort vårt yrkesetiska ansvar enligt dessa krav.

Vi anser att de revisionsbevis vi har inhämtat är tillräckliga och ändamålsenliga som grund för våra uttalanden.

Styrelsens och verkställande direktörens ansvar

Det är styrelsen som har ansvaret för förslaget till dispositioner beträffande bolagets vinst eller förlust. Vid förslag till utdelning innefattar detta bland annat en bedömning av om utdelningen är försvarlig med hänsyn till de krav som bolagets och koncernens verksamhetsart, omfattning och risker ställer på

storleken av moderbolagets och koncernens egna kapital, konsolideringsbehov, likviditet och ställning i övrigt.

Styrelsen ansvarar för bolagets organisation och förvaltningen av bolagets angelägenheter. Detta innefattar bland annat att fortlöpande bedöma bolagets och koncernens ekonomiska situation och att tillse att bolagets organisation är utformad så att bokföringen, medelsförvaltningen och bolagets ekonomiska angelägenheter i övrigt kontrolleras på ett betryggande sätt. Verkställande direktören ska sköta den löpande förvaltningen enligt styrelsens riktlinjer och anvisningar och bland annat vidta de åtgärder som är nödvändiga för att bolagets bokföring ska fullgöras i överensstämmelse med lag och för att medelsförvaltningen ska skötas på ett betryggande sätt.

Revisorns ansvar

Vårt mål beträffande revisionen av förvaltningen, och därmed vårt uttalande om ansvarsfrihet, är att inhämta revisionsbevis för att med en rimlig grad av säkerhet kunna bedöma om någon styrelseledamot eller verkställande direktören i något väsentligt avseende:

- företagit någon åtgärd eller gjort sig skyldig till någon försummelse som kan föranleda ersättningskyldighet mot bolaget, eller
- på något annat sätt handlat i strid med aktiebolagslagen, årsredovisningslagen eller bolagsordningen.

Vårt mål beträffande revisionen av förslaget till dispositioner av bolagets vinst eller förlust, och därmed vårt uttalande om detta, är att med rimlig grad av säkerhet bedöma om förslaget är förenligt med aktiebolagslagen.

Rimlig säkerhet är en hög grad av säkerhet, men ingen garanti för att en revision som utförs enligt god

revisionssed i Sverige alltid kommer att upptäcka åtgärder eller försummelser som kan föranleda ersättningskyldighet mot bolaget, eller att ett förslag till dispositioner av bolagets vinst eller förlust inte är förenligt med aktiebolagslagen.

Som en del av en revision enligt god revisions sed i Sverige använder vi professionellt omdöme och har en professionellt skeptisk inställning under hela revisionen. Granskningen av förvaltningen och förslaget till dispositioner av bolagets vinst eller förlust grundar sig främst på revisionen av räkenskaperna. Vilka tillkommande granskningsåtgärder som utförs baseras på vår professionella bedömning med utgångspunkt i risk och väsentlighet. Det innebär att vi fokuserar granskningen på sådana åtgärder, områden och förhållanden som är väsentliga för verksamheten och där avsteg och överträdelser skulle ha särskild betydelse för bolagets situation. Vi går igenom och prövar fattade beslut, beslutsunderlag, vidtagna åtgärder och andra förhållanden som är relevanta för vårt uttalande om ansvarsfrihet. Som underlag för vårt uttalande om styrelsens förslag till dispositioner beträffande bolagets vinst eller förlust har vi granskat om förslaget är förenligt med aktiebolagslagen.

Malmö, enligt datum som framgår av elektronisk signering.

Grant Thornton Sweden AB

Martin Johnsson
Auktoriserad revisor

dLab

Dlaboratory Sweden AB (publ)

Ideongatan 3A,
223 62 Lund, Sweden
www.dlaboratory.com

