



Årsredovisning 2021

Linc 

Innehåll

VD har ordet	4
Det här är Linc	6
Lincs verksamhet: affärsidé och strategi	9
Lincs verksamhet: vad vi tillför till våra portföljbolag	10
Viktiga händelser 2021	11
Aktien	12
Vår portfölj 2021	14
Portföljens utveckling 2021	16
Våra portföljbolag (översikt)	18
Våra portföljbolag (noterade)	20
Våra portföljbolag (onoterade)	26
Finansiella rapporter och noter – innehållsförteckning	30
Finansiella rapporter och noter	48–84
Årsredovisningens undertecknande	86
Revisionsberättelse	88



VD har ordet

Linc summerar ett mycket händelserikt år med flera betydande genombrott vilket också ger oss en utmärkt plattform att bygga vidare på. Ett mycket efterlängtat besked kom mot slutet av 2021 då FDA godkände Calliditas produkt Tarpeyo under ett accelererat förfarande. Den milstolpen skall ses i ljuset av att Linc var med och initierade projektet för drygt tjugo år sedan då idén lämnade akademien och inledde sin kliniska utveckling i bolaget Pharmalink (numera Calliditas). Under resan med projektet och bolaget har vi fått många värdefulla erfarenheter och insikter runt läkemedelsutveckling vilka vi tar med oss in i utvecklingen av befintliga bolag så väl som framtida projekt.

Ytterligare ett betydande genombrott under året var Sedanas besked under sommaren 2021 att bolaget fått sin kombinationsterapi godkänd av EMA. För Linc, som var med och köpte ut projektet 2005, markerar detta ett viktigt delsteg i exekveringen av bolagets långsiktiga mål att etablera en ny standard-behandling vid sövning av patienter i intensivvårdsmiljön.

» Under året har aktivitetsnivån varit hög i branschen och så även för Linc. Ett stort antal potentiella investeringar har utvärderats och vi ser även att aktivitetsnivå ökat under året vilket indikerar att 2022 kommer erbjuda många möjligheter. «

Därför var det också glädjande att mot slutet av året kunna meddela att Sedana genomfört en finansiering om 615 mkr och med det säkerställt att de har full handlingsfrihet för fortsatt kommersialisering på egen hand i USA om de kommer fram till att det är den bästa vägen för långsiktigt värdeskapande för aktieägarna.

Även noteringen i slutet av maj på Nasdaq Stockholm utgör en betydande milstolpe i Lincs utveckling och intresset från investerare validerade Lincs tes om att en investeringsorganisation nischad mot läkemedel och medtech med starka historiska resultat har en plats i portföljen både hos institutioner och privata investerare. Med totalt drygt fyrtyotusen tecknare får väl erkännas att även jag var förvånad över att intresset var så stort även om vi hade starka indikationer när vi inledde arbetet med noteringen.

Under året har aktivitetsnivån varit hög i branschen och så även för Linc. Ett stort antal potentiella investeringar har utvärderats och vi ser även att aktivitetsnivå ökat under året vilket indikerar att 2022 kommer erbjuda många möjligheter. Antalet intressanta potentiella kandidater att investera i är stort och som vi indikerade under noteringsprocessen får vi cirka tvåhundra propåer per år vilket förmodligen är i underkant baserat på takten under slutet av 2021.

Under året har tre nya portföljbolag tillkommit genom investeringar i OssDsign, Initiator Pharma och Lantmännen Medical. I december annonserades även att Linc investerar i det onoterade bolaget Oncorena. Vidare har uppföljningsinvesteringar i form av emissioner gjorts i nio portföljbolag samt förvärv av aktier i fem portföljbolag.

Förvaltningsresultatet för Lincs portfölj motsvarade en avkastning på 0,6 procent under året. Negativ värdeförändring i MedCap och Calliditas är de två största bidragande förklaringarna till utvecklingen under året. Däremot har värdeutvecklingen i flera portföljbolag, inklusive Sedana, Stille, Initiator Pharma och Medivir varit positiv under året.

Vi kan konstatera att värdeutvecklingen i portföljen påverkats negativt av att många investerare upplever en ökad



osäkerhet. Vår position med en välfinansierad portfölj samt en tillgänglig kassa är definitivt gynnsam. Dessutom kan man konstatera att samtliga av Lincs större innehav har utvecklats starkt operativt under 2021.

Detta skapar goda förutsättningar för fortsatt långsiktig värdeutveckling. De operativa framgångarna är dessutom ett tydligt kvitto på att Lincs modell med långsiktigt engagemang, nära samarbete med andra kompetenta parter och blick för "de-riskade" projekt har visat sig framgångsrik.

Stockholm 2022-03-23

A handwritten signature in blue ink, which appears to read 'Karl Tobieson'. The signature is fluid and cursive.

Karl Tobieson, VD

Det här är Linc

Linc är en investerare i produktorienterade bolag inom den Nordiska Life Science industrin. Vi investerar i och utvecklar främst små och medelstora life science-bolag inom Medicinteknik och Läkemedel.

Investeringarna görs i såväl privata som publika bolag och i forsknings- respektive verksamhetsdrivande bolag. Typiskt sett sker investeringar inom läkemedelsutveckling i en tidigare fas jämfört med investeringar inom medicinteknik.

Linc är en aktiv och långsiktig ägare med ett brett industriellt nätverk för att stötta portföljbolagen. Vi arbetar tillsammans med ledning, grundare och styrelse för att realisera den inneboende potential som finns i bolaget, har ambitiösa planer för vidareutveckling och expansion och deltar aktivt i valberedningsarbetet.

Lincs aktie är noterad på Nasdaq Stockholms huvudlista sedan 28 maj 2021. Vid utgången av 2021 hade Linc ett substansvärde om 3 633 mkr.

Historik

1991

- Pharmalink och Linc startas

1993

- Förvärv av Stille AB

1999

- Huvudprojektet i Calliditas förvärvas
- Börsnotering av Stille AB

2004

- Nya Pharmalink bildas, projekt separeras i eget bolag (nuvarande Calliditas Therapeutics) och försäljning av produktportfölj inleds

2005

- Pharmalink säljer produktportfölj till Meda
- Sedana Medical grundas

2007

- Investering i MedCap

2008

- Förvärv av aktier i nWise AB

2012

- Förvärv av aktier i Swevet

2013

- Investering i Animal Probiotics

2014

- Förfvärv av aktier i Arcoma

2015

- Investering i Athera Biotechnologies

2016

- Försäljning av innehavet i Meda
- Försäljning av innehavet i Bringwell
- Försäljning av innehavet i Boule
- Investering i Cinclus

2017

- Förfvärv av aktier i Medivir
- Notering av Sedana

2018

- Notering av Calliditas i Stockholm
- Förfvärv av aktier i Elos Medtech
- Investering i Index Pharmaceuticals
- Investering i Society
- Investering i Gesynta

2019

- Grundande av Part Production Sweden
- Försäljning av innehavet i Midsona

2020

- Investering i Epicyt
- Investering i Synatro
- Investering i Fluoguide
- Notering av Calliditas i USA
- Investering i Sixera
- Investering i OncoZenge
- Investering i AdderaCare

2021

- Notering på Nasdaq Stockholm
- Investering i Initiator Pharma
- Investering i Lantmännen Medical
- Investering i OssDsign
- Försäljning av innehavet i Elos Medtech
- Notering av OncoZenge på First North



Lincs verksamhet: affärsidé och strategi

Lincs affärsidé är att som ägare vara med och utveckla välskötta Nordiska Life Science-bolag genom att bidra med kapital, kompetens, erfarenhet och nätverk inom respektive bolags verksamhetsområde. Investeringar sker i nordiska, produktorienterade bolag med global potential.

Linc investerar i normalfallet 25-250 mkr i respektive investering, där den initiala instegsinvesteringen ofta är relativt liten och följdinvesteringar oftast utgör den större delen av totalt investerat belopp. Linc säkerställer ett meningsfullt inflytande genom att normalt vara en av de större investerarna. Vi värdesätter deläggande från ledning, anställda samt andra kompetenta och långsiktiga medinvesterare.

INVESTERINGSPROCESS

Vid varje ny investering görs en noggrann genomlysning (due diligence) av bolaget. Analysen omfattar bransch- och affärsmässiga, regulatoriska, kvalitetsmässiga, kliniska, legala och finansiella aspekter samt miljö- och ansvarsfrågor. Resultatet av analysen ligger till grund för det investeringsbeslut Lincs styrelse fattar.

Innan investeringen genomförs antas en tydlig plan för bolagets utveckling under Lincs ägande. Finns det medinvesterare regleras normalt förutsättningarna mellan parterna av ett detaljerat aktieägaravtal. På så sätt skapas bättre förutsättningar för samsyn på ägandet, vilket också medför en lägre risk.

SAMMANFATTNING AV PRINCIPER

FÖR VÅRA INVESTERINGAR:

- Investeringsintervall: 25-250 mkr
- Noterade och onoterade företag
- Tidiga skeden i läkemedelsbolag och kommersiell fas i medtech-bolag
- Obegränsad ägarhorisont
- Egengenererat affärsflöde
- Investeringar görs företrädesvis i företag med huvudkontor i Norden



Lincs verksamhet: vad vi tillför våra portföljbolag

Linc är en aktiv ägare och ambitionen är alltid att förstärka portföljbolagens befintliga verksamheter genom att bidra med kompetens, nätverk och engagemang. För många entreprenörer, som vill hitta en partner i utvecklingen av sitt bolag, erbjuder Linc ett attraktivt alternativ då vår pragmatiska attityd och affärsorienterade ansats innebär att vi utgör ett snabbfotat och framåtriktat bollplank till entreprenörer och ledningar samt medinvestorare.

» Vi arbetar målmedvetet för att kombinera entreprenörskap med vår tillgång till resurser, nätverk och industriell kompetens.«

Vi arbetar målmedvetet för att kombinera entreprenörskap med vår tillgång till resurser, nätverk och industriell kompetens. Vi erbjuder våra delägda företag stöd inför nästa steg i deras utveckling i form av exempelvis kapital samt vårt nationella och internationella nätverk inom forskningsvärlden, statliga organ, högskolor och universitet.

Linc medverkar även till att tillsätta en kompetent styrelse och erbjuder ägarkompetens som ger trovärdighet hos banker och samarbetspartners samt deltar i rekryteringen av nya starka och drivande ledningar när så krävs.

Ägandet i Lincs portföljbolag utövas aktivt, professionellt och med en känsla för entreprenörskap. Den antagna planen för bolaget följs upp löpande i nära samarbete mellan Linc, ledningen i bolaget samt dess styrelse.



Viktiga händelser 2021

2021 utgör en milstolpe i Lincs historia. Noteringen i slutet av maj genomfördes framgångsrikt med stort intresse från investerare. Dessutom har viktiga milstolpar uppnåtts i två av de största innehaven där Sedana under sommaren 2021 fick sin kombinationsterapi godkänd av EMA och Calliditas som mot slutet av 2021 fick sin "lead candidate" Tarpeyo godkänd av FDA (Accelerated Approval) med förväntad lansering under första kvartalet 2022. Under året har aktivitetsnivån varit hög. Ett stort antal potentiella investeringar har utvärderats. Antalet intressanta potentiella kandidater att investera i är stort.

Under året har tre nya portföljbolag tillkommit genom investeringar i OssDsign, Initiator Pharma och Lantmännen Medical (konvertibel). I december annonserades även att Linc investerar i det onoterade bolaget Oncorena. Den första delen av investeringen genomfördes under första kvartalet 2022. Därutöver genomfördes ett antal uppföljningsinvesteringar i Calliditas, Fluoguide, Index Pharmaceuticals, Medivir, Sedana Medical, Animal Probiotics, Epicyt Pharma, Gesynta Pharma och Synartro. Linc har även ökat ägandet genom förvärv av aktier i Cinclus Pharma, OncoZenge, Calliditas, Synartro och AdderaCare.

OncoZenge noterades under året på Nasdaq First North Growth Market. I början av året avyttrades hela innehavet i Elos Medtech, kapitalförsäkringen i Nordea samt räntefonden i SEB. Förvaltningsresultatet var -0,6 procent under året. Negativ värdeförändring i MedCap och Calliditas är de två största bidragande förklaringarna till utvecklingen under året. Däremot har innehaven i Sedana och Stille bidragit positivt. Dessutom har värdeutvecklingen i Initiator Pharma och Medivir varit stark. Osäkerhet kring risker inom läkemedelsutveckling generellt har påverkat värderingen av Calliditas under perioden trots positivt besked kring regulatoriskt godkännande av Tarpeyo i USA. MedCap har under året fortsatt att utvecklas positivt inom området Medicinteknik. Dock har utvecklingen inom Specialistläkemedel varit svag och dessutom har inga förvärv annonserats, vilket sammantaget värderats negativt av marknaden. Stille har under året genomfört ett strategiskt förvärv av det Schweiziska bolaget S&T AG.

Sammanfattningsvis kan konstateras att samtliga av Lincs större innehav har utvecklats starkt operativt under 2021.



Aktien

NOTERING OCH MARKNADSPLATS

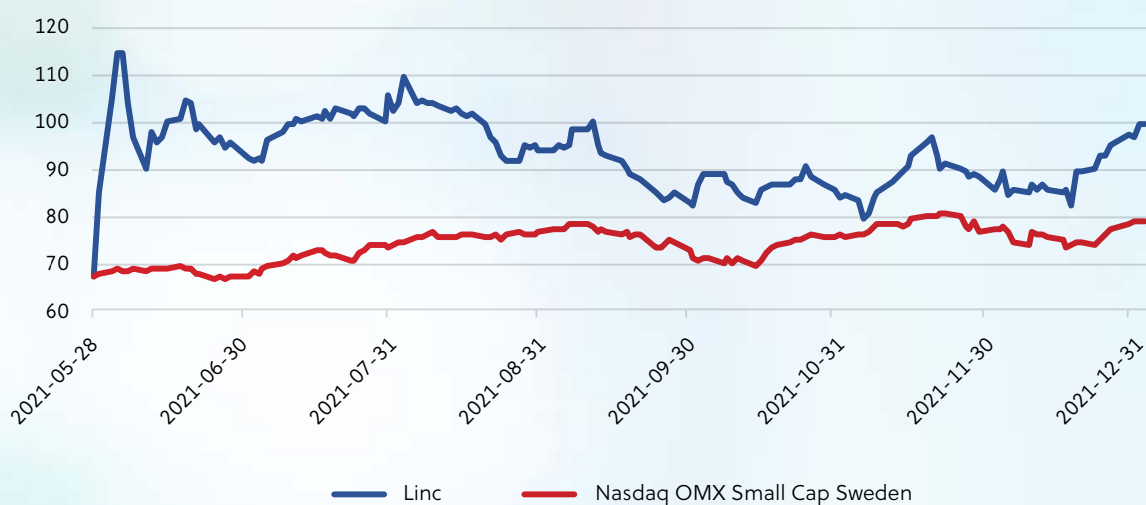
Lincs aktier handlas under kortnamnet LINC på Nasdaq Stockholms huvudlista sedan 28 maj 2021.

AKTIESTRUKTUR

Linc har en aktieklass och varje aktie motsvarar en röst. Aktierna är registrerade hos Euroclear och handlas på Nasdaq Stockholm, Mid Cap. Antalet aktier vid årsskiftet 2021 uppgick till totalt 57 910 447.

AKTIEKURSENTVECKLING JÄMFÖRT MED NASDAQ OMX SMALL CAP SWEDEN

28 maj 2021 (notering) – 31 december 2021



31 Dec 2021

Aktiekurs, kr	99,6
Marknadsvärde, mkr	5 766
Substansvärde / aktie	62,7
Substansvärdespremie	59%
Aktiekursens utveckling (sedan notering)	49%

2021

Högsta kurs, kr	115,0
Lägsta kurs, kr	67,0 (noteringskurs)
Totalt omsatta aktier	15 182 035
Total omsättning, mkr	1 443

AKTIEÄGARE

Lincs största ägare per 31 december 2021

Ägare 2021-12-31	Antal aktier	Andel av aktier/ röster
Bengt Julander (privat och bolag)	37 761 195	65,2%
Nordea fonder	2 657 255	4,6%
Statestreet Bank & Trust Co	2 353 208	4,1%
Enter fonder	2 347 847	4,1%
Swedbank Robur fonder	2 280 418	3,9%
Handelsbanken fonder	1 870 703	3,2%
BNY Mellon SA/NV (klientkonto)	1 120 814	1,9%
Danica Pension	1 119 402	1,9%
SEB fonder	388 589	0,7%
Avanza Pension	490 466	0,8%
Övriga	5 520 550	9,5%
Totalt	57 910 447	100,0%

Vår portfölj 2021

Linc är ägare i 24 bolag med bas i den nordiska life science-marknaden. Investeringar har gjorts i två huvudsakliga områden; medicinteknik och läkemedel. Portföljbolagen är i grunden produktorienterade och har alla globala ambitioner. Inom sektorn medicinteknik är portföljbolagen typiskt sett i ett senare utvecklingskede och har i de flesta fall produkter på marknaden och en etablerad marknadsposition. Lincs initiala investeringar i läkemedelsbolag sker oftast då portföljbolagen är i klinisk utvecklingsfas, vilket innebär att investeringarna sker relativt tidigt i portföljbolagens utveckling.

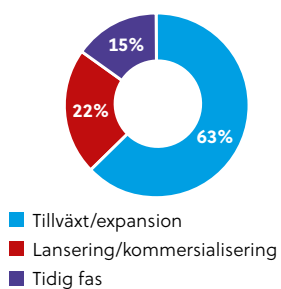
Portföljbolagen befinner sig således i olika stadier; alltifrån tidig forskningsfas till fullt kommersiellt beprövade affärsmoeller med god lönsamhet. Gemensamt för samtliga portföljbolag är att Linc är en stor ägare som tillsammans med ledning och övriga ägare aktivt driver utvecklingen av bolagen. Genom blandningen av noterade och onoterade innehav har Linc en unik exponering mot den nordiska life science-marknaden. Gemensamt för såväl noterade som onoterade innehav är att Linc identifierat stor potential för fortsatt värdeutveckling.

2021-12-31	Kapitalandel	Aktiekurs (SEK)	Antal aktier/andelar	Verkligt värde (mkr)	Kr/aktie (SEK)	Andel av substansvärde
Noterade innehav						
AdderaCare	24,4%	4,8	8 212 500	39,0	0,7	1,1%
Arcoma	26,4%	13,0	3 445 131	44,8	0,8	1,2%
Calliditas	10,5%	112,8	5 486 108	618,8	10,7	17,0%
FluoGuide	6,8%	85,8	771 130	66,2	1,1	1,8%
InDex Pharmaceuticals	13,1%	1,7	69 920 567	121,7	2,1	3,3%
Initiator Pharma	13,2%	8,1	5 780 781	47,1	0,8	1,3%
MedCap	20,0%	178,0	2 965 946	527,9	9,1	14,5%
Medivir	10,5%	11,2	5 840 172	65,4	1,1	1,8%
OncoZenge	10,2%	11,6	1 191 607	13,8	0,2	0,4%
OssDsign	5,4%	8,7	3 071 510	26,7	0,5	0,7%
Sedana Medical	8,1%	98,1	8 064 804	790,8	13,7	21,8%
Stille	40,6%	150,5	2 036 355	306,5	5,3	8,4%
Summa noterade innehav				2 668,6	46,1	73,5%
Onoterade innehav						
Animal Probiotics	19,7%		1 347 190	0,7	0,0	0,0%
Athera Biotechnologies	10,9%		957 000	0,0	0,0	0,0%
Cinclus Pharma	3,6%		9 567	32,5	0,6	0,9%
Epicyt Pharma	10,3%		204 942	3,1	0,1	0,1%
Gesynta Pharma	13,4%		49 906	52,5	0,9	1,4%
Linc Ägande	100,0%		250	0,0	0,0	0,0%
nWise Ägare	50,0%		125	7,0	0,1	0,2%
Part production Sweden	50,0%		500	51,6	0,9	1,4%
Society	6,7%		5 310	3,0	0,1	0,1%
Sixera Pharma	9,9%		8 772	10,0	0,2	0,3%
Swevet	27,0%		11 843 558	22,2	0,4	0,6%
Synartro	22,9%		95 388	19,6	0,3	0,5%
Summa onoterade innehav				202,4	3,5	5,6%
Övriga tillgångar och skulder ¹				762,0	13,2	21,0%
Substansvärde				3 632,9	62,7	100,0%

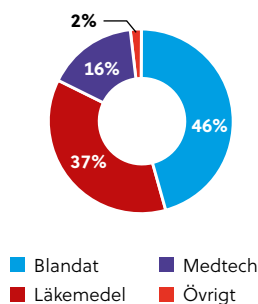
1. Varav 44,5 mkr avser kapitalförsäkring, 828,7 mkr avser likvida medel samt -126,1 mkr avser uppskjuten och aktuell skatteskuld.

Substansvärdets fördelning

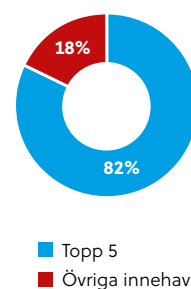
FAS I UTVECKLINGEN



UNDERSEKTORER



KONCENTRATION



Portföljens utveckling 2021

Under helåret ökade substansvärdet med 1 139 mkr (833 mkr), varav 1 169 mkr avser den genomförda nyemissionen efter transaktionskostnader. Avkastningen per aktie, efter justering för nyemissionen, uppgick till -1,2% (50,2%).

Resultatet från förvaltningsverksamheten uppgick till -17,0 mkr (974,4 mkr), vilket motsvarar en avkastning på -0,6% (57,7%).

NOTERADE INNEHAV

Värdeförändring i noterade innehav under perioden var -64,6 mkr (+966,5 mkr), vilket motsvarar -2,3%, (63,9%).

Negativ värdeförändring i MedCap (-22,6%, -154 mkr) och Calliditas (-18,0%, -136 mkr) är de två största bidragande förklaringarna till förvaltningsresultatet under året. Däremot har innehaven i Sedana (+14,3%, +99 mkr) och Stille (+63,6%, +119 mkr) bidragit positivt. Dessutom har värdeutvecklingen i Initiator Pharma (+120,0%, +25,7 mkr) och Medivir (+45,9%, +20,6 mkr) varit stark.

ONOTERADE INNEHAV

Värdeförändring i onoterade innehav under perioden var +40,6 mkr (+9,2 mkr), vilket motsvarar +24,7% (+9,7%). Utvecklingen var primärt drivet av att de rörelsedrivande bolagen levererat resultat och kassaflödestillväxt samt att de kapitalanskaffningar som genomförts under perioden skedde till högre värderingar än Lincs tidigare investeringar.

Förvaltningsresultat	2021-01-01 – 2021-12-31	
	mkr	%
Noterade innehav		
AdderaCare	0,9	2,4%
Arcoma	-31,0	-40,9%
Calliditas Therapeutics	-135,6	-18,0%
Elos Medtech	4,3	10,9%
FluoGuide	-24,4	-27,0%
InDex Pharmaceuticals	6,6	5,7%
Initiator Pharma	25,7	120,0%
MedCap	-154,2	-22,6%
Medivir	20,6	45,9%
OncoZenge	1,4	11,5%
OssDsign	2,9	12,3%
Sedana Medical	99,1	14,3%
Stille	119,1	63,6%
Resultat noterade innehav (exklusive kapitalförsäkring)	-64,6	-2,3%
Onoterade innehav		
Animal Probiotics	0,0	0,0%
Athera Biotechnologies	0,0	0,0%
Cinclus Pharma	5,7	21,3%
Epicyt Pharma	1,0	50,9%
Gesynta Pharma	4,0	8,2%
Linc Ägande	0,0	-34,6%
nWise Ägare	0,7	11,6%
OncoZenge (innehav noterat under Q1 2021)	0,0	0,0%
Part Production Sweden	19,2	59,2%
Society	0,0	0,0%
Sixera Pharma	0,0	0,0%
Swevet	8,9	67,0%
Synartro	1,1	5,7%
Resultat onoterade innehav	40,6	24,7%
Förändringar verkligt värde andra innehav ¹	-3,2	-6,7%
Garantiersättningar från portföljbolag ²	6,1	nm
Utdelningar från portföljbolag	4,1	nm
Resultat av förvaltningsverksamheten	-17,0	-0,6%
<p>1. Inkluderar värdeförändringar i kapitalförsäkring, övriga onoterade värdepapper samt utställda optioner.</p> <p>2. Inkluderar garantiersättningar från Medivir, OncoZenge, OssDsign och Initiator Pharma.</p>		



Våra portföljbolag

Lincs portfölj bestod per den 31 december 2021 av 12 noterade och 12 onoterade bolag. Företagen befinner sig i olika stadier; alltifrån tidig forskningsfas till fullt kommersiellt beprövade affärsmodeller med god lönsamhet. Gemensamt för samtliga bolag är att Linc är en större ägare som tillsammans med ledning och övriga ägare aktivt driver utvecklingen av företagen.

Noterade bolag:



Onoterade bolag:

animal
probiotics
THE GOOD BACTERIA COMPANY

 **GESYNТА**
PHARMA AB

 **SCIETY**

 **Qathera**
biotechnology

 **Lantmännen**
Medical

SIXERA PHARMA

Cinclus
PHARMA

 **nwise**
communication for all

 **swevet**
Allt för friskare djur

epicyt 

Part Production

 **Synartro**

Noterade bolag



AdderaCare AB

www.adderacare.com 1,1% av substansvärdet
Börsvärde: 160 mkr 24,4% ägarandel
Förvärvsår: 2020 Investerat belopp: 27,5 mkr

AdderaCare är en företagsgrupp med fokus på förvärv av bolag inom hjälpmedelssektorn, med syfte att förbättra livskvaliteten för människor med funktionsvariationer. Gruppen består av de sex dotterbolagen Linds Ortopediska, Trident, Komikapp, Amajo, Erimed och Huka, vars produkter bland annat inkluderar ramper, trappor, hissar, badrumsutrustning, proteser, ortoser, ortopediska skor och sinnesstimulerande hjälpmedel. AdderaCares kunder innefattar kommuner, landsting samt privatpersoner.



VÅR SYN PÅ INVESTERINGEN

Förvärvsdriven affärsmodell med utmärkta möjligheter att skapa värden i ett fragmenterat subsegment av medtech-industrin.

VIKTIGA HÄNDELSE UNDER ÅRET

- AdderaCare AB förvärvar Linds Ortopediska AB.
- Rob Lotgerink har utsetts till ny VD för dotterbolaget HUKA.
- Stark efterfrågan när samhällen öppnar upp efter Corona-restriktioner. Lönsamheten påverkades dock negativt av ökade transportkostnader, ökade råmaterialpriser samt materialbrist.

Finansiell utveckling, mkr	2021	2020
Nettoomsättning	247,8	205,2
Tillväxt	20,7 %	-0,3 %
Rörelseresultat just	23,6	17,5
Rörelsemarginal	9,5 %	8,5 %
Nettoresultat	1,2	10,0



Arcoma AB

www.arcoma.se 1,2% av substansvärdet
Börsvärde: 170 mkr 26,4% ägarandel
Förvärvsår: 2014 Investerat belopp: 20 mkr

Arcoma grundades 1990 och är en svensk leverantör av kompletta radiologi-lösningar som används inom viktiga kliniska tillämpningsområden inom radiologi. Produktportföljen innehåller en kombination av detektorer, generatorer, mjukvara och positioneringssystem för att skapa en optimal konfiguration för diagnostik. Arcomas lösningar syftar till att korta ner ledtider mellan diagnostik och behandling för patienter genom effektiva, pålitliga och tydliga diagnostiska resultat. Produkterna säljs över hela världen med målsättningen att förbättra patientvården, samt arbetsmiljön för användaren.



VÅR SYN PÅ INVESTERINGEN

Arcoma har ett tydligt värdeerbjudande till starka industriella partners i en tydlig omställning mot digital röntgen globalt.

VIKTIGA HÄNDELSE UNDER ÅRET

- Henrik Blomdahl tillträder som ny kvalitetschef för Arcoma.
- Carina Kenneman tillträder som interim CFO.
- Canon Medical Systems USA lägger första ordern på nya produkten OMNERA 500A
- Precision i5 tilldelas priset GOOD DESIGN® Award
- Försäljningen har påverkats negativt på grund av pandemin genom att säljcyklerna blivit längre.

Finansiell utveckling, mkr	2021	2020
Nettoomsättning	117,2	117,4
Tillväxt	-0,2 %	-12,2 %
Rörelseresultat	-8,8	3,6
Rörelsemarginal	-7,5 %	3,1 %
Nettoresultat	-7,5	1,4



Calliditas Therapeutics AB

www.calliditas.se 17,0% av substansvärdet
Börsvärde: 5 904 mkr 10,5% ägarandel
Förvärvsår: 1999 Investerat belopp: 215 mkr



Calliditas Therapeutics är ett biofarmabolag i klinisk fas som fokuserar på att identifiera, utveckla och kommersialisera nya behandlingar av sällsynta sjukdomar, med initialt fokus på njur- och leversjukdomar där det finns ett betydande icke tillgodosett medicinskt behov. Bolaget grundades 2004 för att utveckla och kommersialisera Calliditas ledande produkt kandidat Tarpeyo. Tarpeyo är en patenterad, ny oral formulering av budesonid för behandling av den autoimmuna njursjukdomen IgA nefropati (IgAN). Produkten godkändes av FDA under 2021 och lansering i USA har inletts under första kvartalet 2022.

VÅR SYN PÅ INVESTERINGEN

Reduktion av risk genom FDA-godkännande i december 2021. Pågående kommersialisering av Tarpeyo i USA med egen organisation samt utlicensiering till STADA i Europa. Expanderar successivt sin kliniska portfölj genom inlicensieringar och förvärv.

VIKTIGA HÄNDELSE R UNDER ÅRET

- FDA beviljar accelererat godkännande av Tarpeyo / Nefecon.
- Riktad nyemission om 324 mkr.
- Avtal med STADA om att registrera och kommersialisera Nefecon i Europa.
- Avtal om lånefacilitet på 75 miljoner dollar.
- Andrew Udell befordras till President, North America.
- EMA beviljar accelererat bedömningsförfarande (Accelerated Assessment) för Tarpeyo/Nefecon.

ANTAL ANSTÄLLDA: 65



FluoGuide AS

www.fluoguide.com 1,8% av substansvärdet
Börsvärde: 971 mkr 6,8% ägarandel
Förvärvsår: 2020 Investerat belopp: 10 mkr



FluoGuide grundades 2018 och utvecklar kirurgiska lösningar som bidrar till att minska lidandet för patienter med cancer, öka chanserna för tillfrisknad samt minska kostnaderna för vårdsystemet. Bolagets ledande produkt är föreningen FG001, vilken vid injektion i patienten "lyser upp" cancer och dess tillväxt i den omgivande vävnaden. Detta möjliggör för kirurgen att mer effektivt lokalisera och avlägsna tumören.

VÅR SYN PÅ INVESTERINGEN

Inledande kliniska studier indikerar tydliga resultat inom ett område med stort medicinskt behov.

VIKTIGA HÄNDELSE R UNDER ÅRET

- FluoGuide fick klartecken att gå vidare till den sjunde dosnivån med FG001 i fas-I/II studien.
- Publicering av positiv preklinisk data på FG001s effekt vid behandling av cancer.
- Inskick av patentansökningar för bolagets uPAR-teknologi.
- Lisbyte till Nasdaq First North Growth Market Sverige.
- Riktad nyemission om cirka 75 mkr.

ANTAL ANSTÄLLDA: 3

Noterade bolag, fortsättning



InDex Pharmaceuticals AB

www.indexpharma.com 3,3% av substansvärdet
Börsvärde: 927 mkr 13,1% ägarandel
Förvärvsår: 2018 Investerat belopp: 122 mkr

IndexPharma är ett stockholmsbaserat läkemedelsbolag som grundades 2000. Företaget utvecklar behandlingar av immunologiska sjukdomar. InDexs ledande produkt, cobitolimod, är en behandling i sent stadie av medelsvår till svår aktiv ulcerös kolit, en kronisk inflammatorisk tarmsjukdom. Cobitolimod har påvisat både effektivitet och en fördelaktig säkerhetsprofil i en fas IIb studie. Förberedelserna för registrering av klinisk prövning pågår.



VÅR SYN PÅ INVESTERINGEN

Inledde fas III studie under 2021 med en kandidat som har en attraktiv biverkansprofil.

VIKTIGA HÄNDELSE UNDER ÅRET

- Första patienten inkluderas i fas III-studien CONCLUDE med cobitolimod.
- Serviceavtal tecknas med det globala kliniska forskningsföretaget (CRO) Parexel Biotech för fas III-studien CONCLUDE
- Användningspatent för cobitolimod har beviljats av den amerikanska patentmyndigheten.
- Företrädesemission om cirka 533 mkr.

ANTAL ANSTÄLLDA: 8



Initiator Pharma AS

www.initiatorpharma.com 1,3% av substansvärdet
Börsvärde: 356 mkr 13,2% ägarandel
Förvärvsår: 2021 Investerat belopp: 21 mkr

Initiator Pharma A/S är ett danskt life science-företag i klinisk fas som utvecklar innovativa läkemedel för stora icke-tillgodosedda medicinska behov som rör de centrala och perifera nervsystemen. Initiator Pharmas pipeline består av tre kliniska program: läkemedelskandidaterna IP2018 och IPED2015 för behandling av erektil dysfunktion med psykogena respektive organiska orsaker och den läkemedelskandidaten IPTN2021 som utvecklats för den allvarliga neuropatiskt smärtsjukdomen trigeminusneuralgi.



VÅR SYN PÅ INVESTERINGEN

Starkt team med förutsättningar att framgångsrikt driva befintliga och framtida projekt. Attraktiv portfölj med begränsad risk i klinisk fas.

VIKTIGA HÄNDELSE UNDER ÅRET

- Riktad emission om ca 30 mkr samt företrädesemission om 30 mkr.
- Listbyte till Nasdaq First North Growth Market.
- IPED2015-programmet: Patientrekryteringstakten i den pågående fas 2b-studien enligt plan. Dosering av patienter förväntas under H2 2022.
- IPED2018-programmet: Patientrekryteringsfrekvensen i fas 2a-studien har ökat markant sedan regulatoriskt godkännande (juli 2021). Patientrekryteringen beräknas vara klar under första delen av 2022.

ANTAL ANSTÄLLDA: 1



MedCap AB

www.medcap.se

Börsvärde: 2 636 mkr

Förvärvsår: 2007

14,5% av substansvärdet

20,0% ägarandel

Investerat belopp: 47 mkr

MedCap förvärvar och utvecklar lönsamma, marknadsledande nischbolag inom Life Science i norra Europa, med potential att växa internationellt. Verksamheten bedrivs inom två områden: Medicinteknik och Specialistläkemedel. Bolag som blivit en del av koncernen får tillgång till resurser som är svåra att skapa i mindre bolag, nätverk och ett aktivt stöd där det stärker verksamheten. Styrningen sker huvudsakligen via de ägda bolagens styrelser utifrån en tydlig mandatfördelning, värdegrund och företagsfilosofi för att skapa bästa möjliga förutsättningar för lönsamhet och tillväxt.



VÅR SYN PÅ INVESTERINGEN

Förvärvsdriven affärsmodell med bevisad förmåga att utvinna synergier.

VIKTIGA HÄNDELSE UNDER ÅRET

- Karl Tobieson tillträder som styrelseordförande och David Jern som styrelseledamot vid extrastämma.
- Bure avyttrar hela sitt innehav i MedCap och Linc blir största ägare.
- Affärsområdet Medicinteknik utvecklades väl under året med bra marginal. Försäljningen har dock fortsatt varit påverkad av pandemin.
- Affärsområdet Specialistläkemedel har vuxit under året, främst den egna produktportföljen. Lönsamheten påverkas dock negativt av kontraktstillverkningen.

Finansiell utveckling, mkr	2021	2020
Nettoomsättning	916,3	817,4
Tillväxt	12,1 %	8,0 %
Rörelseresultat	127,0	89,1
Rörelsemarginal	13,9 %	10,9 %
Nettoreultat	98,1	62,8



Medivir AB

www.medivir.se

Börsvärde: 624 mkr

Förvärvsår: 2017

1,8% av substansvärdet

10,5% ägarandel

Investerat belopp: 65 mkr

Medivir är ett läkemedelsbolag som investerar i klinisk utveckling av innovativa cancerläkemedel. Bolaget grundades 1988 och har sedan dess utvecklat två farmaceutiska produkter, Xerclear och Olysis, hela vägen från idé till marknads lansering. Bolagets nuvarande projektportfölj består av fyra läkemedelsutvecklingsprojekt i kliniska utvecklingsstadier. Medivir är huvudsakligen fokuserat på den egna utvecklingen av MIV-818 för levercancer. Bolaget söker samarbetspartners för ytterligare utveckling av de övriga tre projekten, remetinostat, birinapant och MIV-711.



VÅR SYN PÅ INVESTERINGEN

Bred portfölj av kliniska projekt med goda möjligheter till vidareutveckling av de kliniska projekten och värdeskapande genom affärsutveckling.

VIKTIGA HÄNDELSE UNDER ÅRET

- Företrädesemission om 170 mkr samt riktad emission om 25 mkr.
- Jens Lindberg utsågs till ny VD för Medivir.
- Malene Jensen utsågs till VP Clinical Development för Medivir.
- Första patienten doserad i kombinationsstudien med MIV-818.
- Klinisk studie med birinapant inledd av IGM Biosciences.
- Omförhandling av villkoren för remetinostat med förbättrad utvecklingsmöjlighet.

ANTAL ANSTÄLLDA: 9

Noterade bolag, fortsättning



Sedana Medical AB

www.sedanamedical.com 21,8% av substansvärdet
Börsvärde: 9 340 mkr 8,1% ägarandel
Förvärvsår: 2005 Investerat belopp: 64 mkr



Sedana Medical grundades 2005 och är ett medicintekniskt företag inom anestesi via inhalation, med ambitionen att utveckla en ny global standard för behandling inom intensivvård. Bolaget har utvecklat ett system för leverans av anestesi som kallas AnaConDa, vilket används för administrering av flyktiga anestesimedel till invasivt ventilerade patienter. Sedana Medical har nyligen fått sin läkemedelskandidat Sedaconda (isofluran) godkänd för anestesi via inhalation i Europa (genom AnaConDa). Processen för FDA-godkännande (USA) pågår.

VÅR SYN PÅ INVESTERINGEN

Sedana har utvecklat en kombinationsprodukt (läkemedel-device) med regulatoriskt godkännande i Europa. Fortsatt stor värdepotential i den Europeiska lanseringen och framtida lansering i USA efter FDA godkännande.

VIKTIGA HÄNDELSE UNDER ÅRET

- Johannes Doll utsågs till ny VD för Sedana Medical.
- Riktad nyemission om 615 mkr.
- Regulatoriskt godkännande av EMA för läkemedlet Sedaconda (Isofluran).
- IND-godkännande för kliniska studier i USA
- Sedaconda-studien publicerades i the Lancet.
- Marknadsgodkännande för Sedaconda i flertalet Europeiska länder, inklusive Storbritannien, Tyskland, Frankrike och Schweiz.

ANTAL ANSTÄLLDA: 85



Stille AB

www.stille.se 8,4% av substansvärdet
Börsvärde: 754 mkr 40,6% ägarandel
Förvärvsår: 1993 Investerat belopp: 35 mkr



Stille grundades 1841. Bolaget utvecklar, tillverkar och marknadsför kirurgiska instrument och operationsbord som används i samband med kirurgiska ingrepp. Stille fokuserar på de två marknadssegmenten kardiiovaskulär- och plastikkirurgi. Stilles kunder består huvudsakligen av sjukhus och industriella partners som har produkter som kompletterar Stilles produkter

VÅR SYN PÅ INVESTERINGEN

Starkt varumärke och lönsamt bolag med utmärkta produkter som har goda förutsättningar att ta marknadsandelar över tid.

VIKTIGA HÄNDELSE UNDER ÅRET

- Stille förvärvar schweiziska bolaget S&T AG.
- Lansering av nytt operationsbord i premiumsegmentet, GS2®, i USA i samarbete med GE Healthcare.
- Försäljningen inom båda affärområdena Kirurgiska instrument och Operationsbord har varit stark under året även om vissa leveranser försenats på grund av leveransproblem (komponentbrist).

Finansiell utveckling, mkr	2021	2020
Nettoomsättning	187,1	142,6
Tillväxt	31,2%	-9,0%
Rörelseresultat	20,1	14,5
Rörelsemarginal	10,7%	5,8%
Nettoresultat	16,1	8,3



OncoZenge AB

www.oncozenge.se
Börsvärde: 135 mkr
Förvärsår: 2020

0,4% av substansvärdet
10,2% ägarandel
Investerat belopp: 12 mkr

OncoZenge är ett läkemedelsbolag som grundades 2020 och som har sitt ursprung i ett samarbete mellan Moberg Pharma och kliniker från Hvidovre i Danmark. Företaget utvecklar produkter för stödjande vård av cancerpatienter och fokuserar i närtid på att förbereda en fas III studie för BupiZenge som behandlar munhålesmärta. Den första indikationen för BupiZenge är behandling mot smärta orsakad av oral mukositis, men det finns också potential för behandling av andra smärtsamma orala besvär. Oral mukositis är en biverkning av cellgift- och strålbehandling och orsakar inflammation och sårbildning vid mun och svalg.



VÅR SYN PÅ INVESTERINGEN

Driver ett tydligt avgränsat kliniskt fas III utvecklingsprogram med känd substans och tydliga end-points med stor kommersiell potential vid godkännande.

VIKTIGA HÄNDELSE UNDER ÅRET

- Paul de Potocki utsågs till VD för OncoZenge.
- Markus Jerling utsågs till Chief Medical Officer.
- Första dosering i toxicitets-studie för produktkandidaten BupiZenge®
- Företrädesemission om ca 60 mkr.
- Notering på Nasdaq First North Growth Market.

ANTAL ANSTÄLLDA: 3



OssDsign AB

www.ossdesign.com
Börsvärde: 497 mkr
Förvärsår: 2021

0,7% av substansvärdet
5,4% ägarandel
Investerat belopp: 24 mkr

OssDsign är en utvecklare och global leverantör av nästa generations benersättningsprodukter. Baserat på banbrytande materialvetenskap utvecklar och marknadsför företaget produkter som stöder kroppens egen läkningsförmåga och därmed förbättrar det kliniska resultatet inom ett brett spektrum av ortopediska områden med stora medicinska behov. Produktportföljen består av patientspecifika implantat för kranieoperationer och ett standardiserat syntetiskt bentransplantat för ryggradskirurgi. Företaget har en stark kommersiell närvaro.



VÅR SYN PÅ INVESTERINGEN

Stor potential efter förvärv av högin-tressant spinal-produkt. Möjlighet att utnyttja säljplattform i USA med hög förväntad tillväxt de kommande åren.

VIKTIGA HÄNDELSE UNDER ÅRET

- Företrädesemission om 270 mkr.
- OssDsign Catalyst har lanserats på den amerikanska marknaden och första patienten har behandlats.
- Långtidsuppföljning visar låga komplikationsnivåer för OssDsign Cranial PSI.
- Stéphane Corp har utsetts till Senior Vice President International Sales & Global Marketing.

Finansiell utveckling, mkr	2021	2020
Nettoomsättning	31,7	24,9
Tillväxt	27,6%	47,4%
Rörelseresultat	-89,3	-83,9
Rörelsemarginal	-281%	-337%
Nettoresultat	-93,9	-84,6

Onoterade bolag



Animal Probiotics AB

www.animalprobiotics.com

0,0% av substansvärdet
Ägarandel: 19,7%
Förvärvsår: 2013
Investerat belopp: 6 mkr

Animal Probiotics är ett bolag aktivt inom djurhälsa med rötterna i forskning vid Lunds universitet. Bolaget fokuserar på att förbättra djurhälsa genom produktlinjen "OnlyGood", som består av daglig probiotika för hundar, hästar och snart även katter. Animal Probiotics grundades 2004 av Clas Löner (fil. dr) som tog över den kompletta samlingen av probiotiska bakteriestammar och forskning avsedda för djur av Probi AB, företaget bakom den framgångsrika probiotiska hälso-drycken Proviva.

VIKTIGA HÄNDELSE R UNDER ÅRET

- Nyemission om cirka 3,4 mkr till kursen 0,55 kr per aktie för att finansiera uppbyggnad av lager samt forstatta studier som krävs för förnyade tillstånd.
- Arbete med studier som krävs för förnyat EU-tillstånd har pågått under året. Nytt tillstånd krävs från maj 2022.

VÅR SYN PÅ INVESTERINGEN

Unika bakteriestammar som fyller stort medicinskt behov hos hästar, hundar och katter.



Athera Biotechnologies AB

www.athera.se

0,0% av substansvärdet
Ägarandel: 10,9%
Förvärvsår: 2015
Investerat belopp: 16 mkr

Athera Biotechnologies är ett biofarmaceutiskt företag i klinisk fas som fokuserar på utveckling av antiinflammatoriska biologiska kandidatläkemedel för att förhindra och behandla hjärt- och kärlsjukdomar. Bolaget genomför ett patenterat kliniskt utvecklingsprogram med den ledande kandidaten ATH3G10. Athera bedömer att ATH3G10 har potentialen att bli en förstklassig terapeutisk antikropp för bred användning vid hjärt- och kärlsjukdomar. Baserat på en positiv rapport från en aktuell fas IIa "proof-of-concept"-studie kan indikationer inkludera hjärtsvikt, perifer artärsjukdom, samt arteriovenös dysfunktion hos dialyspatienter.

VIKTIGA HÄNDELSE R UNDER ÅRET

- Beslut om likvidering fattat av extra bolagsstämma. Likvidering ej slutförd vid årsskiftet.

VÅR SYN PÅ INVESTERINGEN

Avveckling efter fas II studien.



Cinclus Pharma AB

www.cincluspharma.com

0,9% av substansvärdet
Ägarandel: 3,6%
Förvärvsår: 2016
Investerat belopp: 21 mkr

Cinclus Pharma är ett läkemedelsbolag i klinisk studie som grundades 2014, och utvecklar ett läkemedel för behandling av matsmältningsstörning relaterat till magsyra, också kallad gastroesofageal refluxsjukdom (GERD). Företagets ledande läkemedelskandidat, X842, erbjuder förbättrad hantering av esofagit och GERD-symptom, vilket tidigare storsäljare som Losec och Nexium inte lyckats med. X842 har framgångsrikt genomfört en fas I studie, och en fas II studie påbörjades under 2021.

VIKTIGA HÄNDELSE R UNDER ÅRET

- Christer Ahlberg utsågs till ny VD.
- Gösta Hiller utsågs till COO.
- Maria Engström utsågs till CFO.
- Förväntade topline-data i fas II-studien under Q3 2022.

VÅR SYN PÅ INVESTERINGEN

Starkt team som driver ett kliniskt projekt med stor kommersiell potential.

epicyt Epicyt Pharma AB

0,1% av substansvärdet
Ägarandel: 10,3%
Förvärvsår: 2020
Investerat belopp: 2 mkr

Epicyt Pharma är ett medicinskt forskningsföretag, grundat 2014 och vars forskning fokuserar på kalciumabsorption i tarmarna och hur det påverkar benhälsan. Kalciumbrist kan leda till förkalkning av skelettet och benskörhet. Företaget avser att utveckla läkemedel som förbättrar benhälsan i patientgrupper med reducerat kalciumupptag i magsäcken. I preklinisk forskning har företaget identifierat en gallsyra och en fettsyra som kombinerat ökar kalciumupptaget i magsäcken. Studier uppvisar en åttafaldig ökning av kalciumupptag.

VIKTIGA HÄNDELSER UNDER ÅRET

- Framgångsrikt scientific advice möte med Läkemedelsverket inför första kliniska studien (EPGB001) med förväntad start i Q2 2022.
- Nyemission om totalt 8 mkr (två emissioner)

VÅR SYN PÅ INVESTERINGEN

Tidigt skede (pre kliniskt projekt) med stora möjligheter att bidra till den framtida utvecklingen av projektet inom ett område med tydliga medicinska behov.

GESYNTA PHARMA AB Gesynta Pharma AB www.gesynta.se

1,4% av substansvärdet
Ägarandel: 13,4%
Förvärvsår: 2018
Investerat belopp: 40 mkr

Gesynta Pharma utvecklar läkemedel med antiinflammatoriska och vasoprotektiva effekter genom mPGES-1-hämning för ett flertal indikatorer såsom hjärt- och kärlsjukdomar samt cancer. Bolagets första kliniska kandidat, GS-248, inledde nyligen en klinisk fas II-studie. GS-248 är en mycket potent mPGES-1-hämmare som i klinisk utveckling påvisat utmärkta läkemedelsliknande egenskaper för mikrovaskulär sjukdom. Gesynta har dessutom de prekliniska kandidaterna GS-659 och GS-073. Dessa genomgår tester för att identifiera potenta och stimulerande molekyler för behandling av inflammationssjukdomar.

VIKTIGA HÄNDELSER UNDER ÅRET

- Nyemission om cirka 90 mkr - sista (tredje) tranchen under investeringsavtalet för att finansiera fortsatt utveckling av GS-248.
- Inleder fas II-studie med GS-248.

VÅR SYN PÅ INVESTERINGEN

Stark portfölj av kandidater som drivs framåt i de kliniska programmen av ett erfaret team inom en smal indikation som kan breddas över tid.

Lantmännen Medical Lantmännen Medical AB

0,3% av substansvärdet
Ägarandel: 0% (konvertibel)
Förvärvsår: 2021
Investerat belopp: 10 mkr

Lantmännen Medical utvecklar ett läkemedel för behandling av ödem i samband med traumatisk hjärnskada (TBI). Grunden för Projekt AF-16 är den svenska upptäckten av Protein antisekretorisk faktor (Protein-AF). Den aktiva sekvensen AF-16 i Protein-AF reglerar flödet av vätska och joner över cellmembran vilket också framöver kan ha betydelse för andra sjukdomar och tillstånd. Efter framgångsrika pre-kliniska studier och fas I studie ska nu en explorativ studie på patient genomföras som en förberedelse för en kommande fas IIa studie.

VIKTIGA HÄNDELSER UNDER ÅRET

- Linc och Lantmännen investerar gemensamt 20 mkr i en explorativ studie inför fas IIa studie i projekt AF-16.
- Båda investerare tillför ytterligare 40 mkr varderat för att finansiera IIa-studien vid positivt resultat av första studien.

VÅR SYN PÅ INVESTERINGEN

Stark pre-kliniskt data, tydlig studiedesign och stort medicinskt behov.

Onoterade bolag, fortsättning



nWise Ägare AB www.nwise.se

0,2% av substansvärdet
Ägarandel: 50,0% (25,2% av nWise AB)
Förvärvsår: 2008
Investerat belopp: <1 mkr

nWise grundades 2008 och driver plattformen MMX, vilken fokuserar på att erbjuda kommunikationslösningar. Bolaget erbjuder ett brett utbud av kommunikationslösningar från enkla callcenterupplägg, texttelefoni och videoapplikationer, till mer avancerade lösningar för kritiska nödsamtal för individer med dövhet, hörselnedsättning eller dövblindhet. Dessa kan kategoriseras i fyra huvudkategorier: relätjänster, kommunikationsapplikationer för människor med dövblindhet, nödtjänster samt applikationer för fullständig konversation.

VIKTIGA HÄNDELSE UNDER ÅRET

- Fortsatt arbete med att lansering av Döv-Blind appen (iOS) i USA.
- Fortsatta förberedelser för en lansering av nWise RTT Bridge (realtidstext för 112) i Europa och USA.

VÅR SYN PÅ INVESTERINGEN

Stark position på en nischmarknad där den tekniska plattformen kan expanderas in i kompletterande områden.

Part Production Sweden AB

1,4% av substansvärdet
Ägarandel: 50,0%
Förvärvsår: 2019
Investerat belopp: 11 mkr

Part Production Sweden är ett investmentbolag med ägande i Swevet, Reison Medical, Absorbest och Cavis Technologies. Swevet är en leverantör av medicinsk utrustning och förbrukningsvaror för djurhälsa och veterinärmarknaden. Reison Medical är fokuserat på ett brett utbud av tillbehör och utrustning för operationsrummet såsom operationsbord. Absorbest är också ett medicinteknikbolag, med fokus på högpresterande superabsorbenter. Cavis Technologies är en leverantör av kardiologiska vårdenheter med en innovativ apparat för förbättrad kontroll och säkerhet.

VIKTIGA HÄNDELSE UNDER ÅRET

- Nyemission om ca. 10 mkr i Cavis Technologies.
- Stark försäljningsutveckling i Reison Medical och Swevet (dock negativ påverkan av pandemin).

VÅR SYN PÅ INVESTERINGEN

Samarbete med entreprenör i expansionsfas i medtech bolag vilket tillför tydlig styrning och därmed värdeskapande.



Sciety AB www.sciety.se

0,1% av substansvärdet
Ägarandel: 6,7%
Förvärvsår: 2018
Investerat belopp: 3 mkr

Sciety är ett investeringssyndikat specialiserat på tillväxtbolag inom life science-sektorn. Företaget investerar i bioteknik, hälsoteknik, informations- och kommunikationsteknik inom sjukvård, läkemedel och medicinteknik. Investeringarna innefattar bland annat Synartro, PharmNovo och Cavis Technologies. Vidare erbjuder Sciety ett utbud av olika tjänster till investerare och företag inom life science. Dessa innefattar kapitalresning och värdeskapande kommunikation för tillväxtbolag inom life science, bolagsvärdering och analys för aktörer i branschen.

VIKTIGA HÄNDELSE UNDER ÅRET

- Sciety tillsammans med nätverket investerade bland annat i Synartro, SAGA Diagnostics och NEOGAP Therapeutics under året.
- Bolaget fortsätter att växa med nya medarbetare. Teamet består av 9 medarbetare vid utgången av året.

VÅR SYN PÅ INVESTERINGEN

En investering för att främja deal flow och säkerställa god insikt i DD processer.

SIXERA PHARMA

Sixera Pharma AB

www.sixerapharma.com

0,3% av substansvärdet

Ägarandel: 9,9%

Förvärvsår: 2020

Investerat belopp: 10 mkr

Sixera Pharma är ett biofarmabolag som grundades för att utveckla grundläggande forskningsresultat inom hudsjukdomar till behandlingar. Grundarna upptäckte nyckelgener och mekanismer som reglerar hudbildning och barriärfunktioner som är kritiska för Nethertons syndrom, vilket är en sällsynt genetisk sjukdom som leder till kraftig hudinflammation och allergiska reaktioner. Upptäckten resulterade i ny behandling av sjukdomen som genomförs genom ett nätverk av akademiska och industriella samarbeten. Den nya behandlingen kallas SXR1096.

VIKTIGA HÄNDELSER UNDER ÅRET

- Initierade den kliniska fas-I/II studien för SXR1096 genom rekrytering av patienter vid Saint Louis sjukhuset i Paris, Frankrike.

VÅR SYN PÅ INVESTERINGEN

Starkt team som driver ett kliniskt utvecklingsprojektet inom en smal indikation (orphan) med "unmet medical need" och tydlig kommersiell potential vid framgångsrika studier.



Swevet AB

www.swevet.se

0,6% av substansvärdet

Ägarandel: 27,0%*

Förvärvsår: 2012

Investerat belopp: 6 mkr

Swevet grundades 2002 och är primärt aktivt inom försäljning och distribution av läkemedel och utrustning för djurhälsa i Sverige. Företaget erbjuder ett brett sortiment av produkter från några av de ledande tillverkarna av veterinärprodukter i världen. Produkterna inkluderar bland annat anestesi, autoklaver, djurmat och tillskott, geléer, handskar, hund- och kattillbehör, infusionsutrustning, kliniska kläder, djurhalsband, munkorgar och sprutor. Produkterna marknadsförs till kunder i Sverige.

VIKTIGA HÄNDELSER UNDER ÅRET

- Stark försäljningsutveckling under året.
- Etablerade närvaro i Danmark och Norge samt introducerade automatiserad webshop.
- Säkrade rätt till försäljning av Hills specialsortiment

VÅR SYN PÅ INVESTERINGEN

Satsning inom en bransch i strukturomvandling tillsammans med starka ägare som skapar långsiktiga förutsättningar för tillväxt.

* Linc äger ytterligare 15% av Swevet indirekt genom Part Production Sweden AB.



Synartro AB

www.synartro.com

0,2% av substansvärdet

Ägarandel: 22,9%

Förvärvsår: 2020

Investerat belopp: 18 mkr

Synartro är ett forsknings- och utvecklingsbolag som utvecklar förbättrade behandlingar med patenterad leveransteknik, kombinerat med befintliga, beprövade läkemedel. Det ledande prekliniska programmet, SYN321, baseras på en ny behandling som kombinerar diklofenak kovalent, bundet till hyaluronan, för behandling av artros. Företagets initiala fokus ligger på knäartros med potential för ytterligare expansion.

VIKTIGA HÄNDELSER UNDER ÅRET

- Rapporterade positivt utfall från inledande toxikologi- och säkerhetsstudierna av SYN321.
- Nyemission om cirka 34 mkr för att genomföra den första kliniska studien med SYN321.
- Magnus Hurst tillträder som CFO.

VÅR SYN PÅ INVESTERINGEN

Starkt team med stor kommersiell potential.

Finansiella rapporter och noter

Förvaltningsberättelse	31
Hållbarhetsrapportering	38
Bolagsstyrningsrapport	40
Styrelse	46
Ledning	47
Resultaträkning för Investmentföretaget	48
Investmentföretagets rapport över totalresultat	49
Balansräkning för Investmentföretaget	50
Rapport över förändringar i Investmentföretagets eget kapital	51
Rapport över kassaflöden i Investmentföretaget	52
Resultaträkning för juridisk person	53
Balansräkning för juridisk person	54
Rapport över förändringar i eget kapital i juridisk person	56
Rapport över kassaflöden i juridisk person	57
NOTER	
Not 1 Allmän information	58
Not 2 Sammanfattning av viktiga redovisningsprinciper	58
Not 3 Finansiell riskhantering	63
Not 4 Viktiga uppskattningar och bedömningar	64
Not 5 Rörelsesegment	65
Not 6 Övriga rörelseintäkter	66
Not 7 Revisionsarvoden	67
Not 8 Löner, ersättningar och upplysningar om personal, styrelse och ledande befattningshavare	68
Not 9 Finansiella intäkter och finansiella kostnader	69
Not 10 Skatt	70
Not 11 Investeringar i aktier och värdepapper värderade till verkligt värde	72
Not 12 Lånefordringar portföljbolag	79
Not 13 Andra kortfristiga fordringar	79
Not 14 Förutbetalda kostnader och upplupna intäkter	80
Not 15 Aktiekapital och övrigt tillskjutet kapital	80
Not 16 Övriga kortfristiga skulder	80
Not 17 Upplupna kostnader och förutbetalda intäkter	80
Not 18 Transaktioner med närstående	81
Not 19 Resultat från andelar i intresseföretag och gemensamt styrda företag	82
Not 20 Andelar i dotterföretag	82
Not 21 Andelar i intresseföretag och gemensamt styrda företag	83
Not 22 Investeringsåtaganden	83
Not 23 Händelser efter balansdagen	84
Not 24 Vinstdisposition	84
Årsredovisningens undertecknande	86
Revisionsberättelse	88
Avstämningstabeller för icke IFRS-mått	92

Förvaltningsberättelse

Styrelsen och verkställande direktören för Linc AB (publ), organisationsnummer 556232-0811 ("Linc"), får härmed avge redovisning över bolagets verksamhet under 2021. Balans- och resultaträkningar för investmentföretaget och moderföretaget kommer att framläggas på årsstämman under 2022 för fastställande. Bolaget bedöms att under verksamhetsåret 2021 uppfylla kraven för klassificering som investmentföretag enligt IFRS 10. För vidare information om bedömning och implikationer av detta se *not 2.2 Värderingsgrunder tillämpade vid upprättande av de finansiella rapporterna*. Linc är ett aktiebolag registrerat i Sverige med huvudkontor på Birger Jarlsgatan 36, 2 trappor, 114 29 Stockholm, Sverige.

VERKSAMHET

Linc investerar i produktorienterade bolag inom den Nordiska Life Science industrin. Investeringarna görs i såväl privata som publika bolag och i forsknings- respektive verksamhetsdrivande bolag. Typiskt sett sker investeringar inom läkemedelsutveckling i en tidigare fas jämfört med investeringar inom medikinteknik. Linc är en aktiv och långsiktig ägare med ett brett industriellt nätverk. Linc arbetar tillsammans med ledning, grundare och styrelse för att realisera den potential som finns i bolaget, har planer för vidareutveckling och expansion samt deltar aktivt i valberedningsarbetet.

VÄSENTLIGA HÄNDELSE UNDER ÅRET

Under perioden har investeringar i nya portföljbolag gjorts i Linc Ägande (mars), Initiator Pharma (maj), OssDesign (maj) samt Lantmännen Medical genom konvertibel (oktober). I befintliga portföljbolag har Linc gjort investeringar i Index Pharmaceuticals, Calliditas Therapeutics, Sedana Medical, Medivir, Fluoguide, Gesynta Pharma, Synartro, Epicyt Pharma samt Animal Probiotics i samband med emissioner. Hela innehavet i Elos Medtech avyttrades under perioden (februari). Mindre innehav i Nordea kapitalförsäkring samt SEB räntefond har dessutom avvecklats under året. Aktier har under året även förvärvats i Calliditas, OncoZenge, AdderaCare, Cinclus Pharma och Synartro. OncoZenge noterades under året på Nasdaq First North Growth Market och har därmed under perioden omklassificerats från onoterat till noterat innehav. En sammanställning av investeringar och avyttringar under perioden framgår av *not 11 Investeringar i aktier och värdepapper värderade till verkligt värde*.

Den 28 maj 2021 noterades Lincs aktier på Nasdaq Stockholms huvudlista. I samband med noteringen genomfördes en nyemission om SEK 1,2 miljarder. Kritiska milstolpar har även uppnåtts i två av de största innehaven där Sedana under sommaren 2021 fick sin kombinationsterapi godkänd av EMA och Calliditas som mot slutet av 2021 fick sin "lead candidate" Tarpeyo godkänd av FDA (Accelerated Approval) med förväntad lansering under första kvartalet 2022.

FINANSIELL UTVECKLING

Resultat

Resultatet från förvaltningsverksamheten uppgick till -17,0 mkr (974,4 mkr). Värdeförändringen i noterade innehav under perioden var -2,3%, -64,6 mkr (63,9%, +966,5 mkr) och i onoterade innehav 24,7%, +40,6 mkr (9,7%, +9,2 mkr). Rörelse-resultatet uppgick till -37,1 mkr (970,1 mkr). Rörelseresultatet påverkades negativt under perioden med -4,7 mkr (-0,7 mkr) på grund av kostnader hänförliga till börsnoteringen. Vinst efter skatt för Investmentföretaget uppgick till -30,0 mkr (833,2 mkr) för 2021, vilket motsvarar -0,6 kr (20,8 kr) per aktie. Resultatutvecklingen i Linc är beroende av utvecklingen på de nordiska börserna. Avkastningen på substansvärdet per aktie uppgick till -1,2% (50,2%). Under helåret ökade substansvärdet med 1 139 mkr (833 mkr), varav 1 169 mkr avser den genomförda nyemissionen efter transaktionskostnader. Substansvärdet uppgick till 3 633 mkr och 62,7 kr per aktie (2 494 mkr och 62,4 kr per aktie) per 31 december 2021. Substansvärdet överensstämmer med redovisat värde på eget kapital för investmentföretaget.

Värdepappersportfölj

Värdet av Investmentföretagets och moderföretagets värdepappersportfölj uppgick den 31 december 2021 till 2 915 mkr (2 604 mkr). Avyttringar under året uppgick till 45 mkr (81 mkr). Investeringar under året uppgick till 384 mkr (84 mkr). Värdeförändringen under året uppgick till -27 mkr (973 mkr). Utdelningar under året uppgick till 4 mkr (1 mkr) och garantiersättningar till 6 mkr (0 mkr). Negativ värdeförändring i MedCap och Calliditas är de två största bidragande förklaringarna till utvecklingen under året. Däremot har innehaven i Sedana och Stille bidragit positivt. Dessutom har värdeutvecklingen i Initiator Pharma och Medivir varit stark. Se *not 11 Investeringar i aktier och värdepapper värderade till verkligt värde* för ytterligare detaljer kring värdeutveckling per innehav.

Utveckling Investmentbolaget 2017-2021

Belopp i tkr där inte annat anges	2021	2020	2019	2018	2017
Resultat					
Resultat av förvaltningsverksamheten	-16 986	974 416	603 091	304 696	-77 950
Rörelseresultat (EBIT)	-37 143	970 052	602 243	304 147	-80 531
Resultat före inkomstskatt	-38 101	970 288	602 595	305 351	-78 829
Periodens resultat	-30 029	833 180	596 180	315 926	-60 701
Finansiell ställning					
Balansomslutning	3 763 411	2 638 391	1 666 135	1 066 954	767 234
Verkligt värde – Portföljbolag och andra innehav	2 915 392	2 603 574	1 627 106	1 027 972	685 612
Substansvärde	3 632 932	2 494 225	1 661 044	1 064 866	754 119
Eget kapital	3 632 932	2 494 225	1 661 044	1 064 866	754 119
Nettoskuld	-828 693	-21 908	-36 534	-35 360	-60 191
Soliditet, %	96,5	94,5	99,7	99,8	98,3
Per aktie*					
Substansvärde per aktie, kr	62,7	62,4	41,5	26,6	18,9
Resultat per aktie, kr	-0,6	20,8	14,9	7,9	-1,5
Antal aktier per balansdagen, st	57 910 447	40 000 000	40 000 000	40 000 000	40 000 000
Genomsnittligt antal aktier perioden, st	50 382 155	40 000 000	40 000 000	40 000 000	40 000 000

*) Under 2021 genomfördes en aktiesplit om 1:40 000 där varje befintlig stamaktie blev 40 000 aktier. Resultat per aktie har räknats om i samtliga perioder med hänsyn till denna split. Under presenterade perioder har några avtal, optioner eller andra instrument som kan ge utspädningseffekter inte förekommit.

Finansiering och likviditet

Investmentföretagets och moderföretagets likvida medel uppgick per 31 december 2021 till 828,7 mkr (21,9 mkr). Vid utgång- en av perioden fanns ingen upplåning eller outnyttjade krediter.

Skatter

Linc uppfyller inte kraven på ett investmentföretag i skat- terättslig mening och blir således beskattat för vinster och utdelningar på direktägda icke näringsbetingade aktier och andelar. Utdelningar och vinster på näringsbetingade inne- hav är inte skattepliktiga. Som skattepliktiga innehav räknas innehav i noterade aktier där Linc har en ägarandel under 10% av rösterna, alternativt att andelen av rösterna inte uppgått till 10% under minst 12 månader. Under året har avyttringar gjorts i Elos Medtech samt SEB Prime räntefond med beskattnings- bart resultat. Inga skattepliktiga utdelningar har erhållits under året. Skattepliktiga garantiersättningar har erhållits under året genom garantiåtaganden i emissionerna i Medivir, OncoZenge, OssDesign och Initiator Pharma. Genom utnyttjande förluster från realiserade skattemässiga förluster (s.k. "fållanförluster") från tidigare år så bedöms inte försäljningarna leda till någon skattebetalning. Emissionskostnader om 39,4 mkr i samband

med nyemissionen under perioden har belastat eget kapital. Då dessa kostnader är avdragsgilla mot framtida vinster har den uppskjutna skatteskulden därför minskats med 8,1 mkr. Skatteeffekten på nettoresultatet under året var +8,1 mkr primärt pga. minskning av uppskjuten skatteskuld som en konsekvens av lägre skattepliktiga övervärden i portföljen samt negativt beskattningsbart resultat.

Transaktioner med närstående

Som närstående definieras personer i ledande ställning, styrelsens ledamöter samt närstående personer och företag till dessa. Dessutom ingår i definitionen av närstående portföljbo- lag i vilka Linc har ett ägande över 20% eller på annat sätt ut- övar ett betydande inflytande. Under året har aktier i Calliditas förvärvats till marknadsvärde (senaste aktiekurs vid tidpunkt för affären) av styrelsens ordförande för c. 23 mkr. Övriga närstå- endetransaktioner har skett genom aktieägartillskott, utlå- ning samt erhållande av ränta och utdelning från närstående portföljbolag. För ytterligare information, se *not 18 Transak- tioner med närstående*. För ersättning till styrelse och ledande befattningshavare se *not 8 Löner, ersättningar och upplysningar om personal, styrelse och ledande befattningshavare*.

AKTIER OCH ÄGANDE

Handel

Lincs aktier handlas under kortnamnet LINC på Nasdaq Stockholms huvudlista sedan 28 maj 2021.

Rättigheter förenade med aktierna

Linc har en aktieklass och varje aktieandel motsvarar en röst. Aktierna är registrerade hos Euroclear och handlas på Nasdaq Stockholm, Mid Cap. Antalet aktier vid årsskiftet 2021 uppgick till totalt 57 910 447. Det finns inga begränsningar avseende hur många röster aktieägare kan avge vid bolagsstämman. Samtliga aktier är fritt överlåtbara och medför lika rätt till andel av bolagets tillgångar, utdelning och till eventuellt överskott i händelse av likvidation.

Utveckling av antalet aktier och aktiekapitalet

År	Händelse	Förändring i antalet aktier	Totalt antal aktier	Förändring i aktiekapital (kr)	Aktiekapital (kr)	Kvotvärde (kr)
1982	Nybildning	–	500	–	50 000	100
1998	Fondemission	500	1 000	50 000	100 000	100
2021	Uppdelning av aktier (40 000:1)	39 999 000	40 000 000	–	100 000	0,0025
2021	Fondemission	–	40 000 000	3 900 000	4 000 000	0,1
2021	Nyemission i samband notering	17 910 447	57 910 447	1 791 045	5 791 045	0,1

INCITAMENTSPROGRAM

Under 2021 har det inte ställts ut eller införts några incitamentsprogram utöver rörlig ersättning till VD och ekonomichef. Rörlig ersättning för VD och ekonomichef utgår baserat på utveckling av Lincs aktiekurs i förhållande till svenska börsens småbolagsindex. Se även *not 18 Transaktioner med närstående* för upplysning om ledningens och styrelsens köpoptioner som utställts av huvudägare.

ANSTÄLLDA

Per 31 december 2021 fanns tre anställda i Linc. Inga förändringar avseende anställda i bolaget har skett under året.

HÄNDELSER EFTER PERIODENS SLUT

Linc förvärvade aktier i Medivir för 9 mkr och ökade ägandet från 10,5% till 12,3%. Linc genomförde den första investeringen i Oncorena på 28,9 mkr enligt investeringsavtal. Emissionen i Epicyt Pharma slutfördes där Linc investerade 1 mkr. Fluoguide genomför en riktad emission 25 mkr och Linc investerar 2,5 mkr. Linc åtar sig att investera 23 mkr i Egetis Therapeutics företrädesemission genom övertagande av teckningsrätter samt garanterar ytterligare upp till 20 mkr.

RISKER OCH OSÄKERHETSFAKTORER

Nyckelrisken i verksamheten är kursutvecklingen i portföljinvesteringarna. Den långsiktiga ägarfilosofin gör att något mål för aktiekursrisker, som påverkas av kortsiktiga fluktuationer, inte är definierat. En detaljerad redovisning om hur investmentföretaget påverkas av dessa risker samt hur de hanteras redovisas i *not 2 Sammanfattning av viktiga redovisningsprinciper*, *not 3 Finansiell riskhantering* samt *not 4 Viktiga uppskattningar och bedömningar*.

MODERFÖRETAGET

Moderföretaget (juridisk person) är ett holdingbolag vars verksamhet primärt avser förvaltning av värdepapper. Moderföretagets redovisning är upprättad i enlighet med RFR 2 Redovisning för juridiska personer och Årsredovisningslagen. För ytterligare information om redovisningsprinciperna i moderföretaget se *not 2.11 Redovisningsprinciper i Juridisk Person*. Resultat- och Balansräkning redovisar separat för moderföretaget.

INVESTMENTFÖRETAGETS OCH MODERFÖRETAGETS FÖRVÄNTADE FRAMTIDA UTVECKLING

Lincs framtida utveckling är beroende av utvecklingen i portföljbolagen. Utvecklingen på de finansiella marknaderna har också betydelse för utvecklingen i portföljbolagen och därmed också investmentföretagets och moderföretagets resultat och ställning. Linc har som mål att ge aktieägarna en god riskjusterad avkastning genom aktivt arbeta med en portfölj med bolag inom den nordiska Life Science marknaden. Sektorkompetens, långsiktighet, aktivt ägande samt opportunistiskt agerande

utgör centrala strategier för investeringsverksamheten, vilket skapar förutsättningar för värdeskapande i framtiden.

VÄSENTLIGA AVTAL

Såvitt styrelsen känner till föreligger inga väsentliga avtal eller andra överenskommelser mellan ägarna eller andra parter som syftar till att erhålla eller bibehålla kontroll över bolaget. För information om investeringsåtaganden per 31 december 2021 se *not 22 Investeringsåtaganden*.

GÄLLANDE RIKTLINJER FÖR ERSÄTTNING TILL LEDANDE BEFATTNINGSHAVARE

Årsstämman 2021 beslutade om följande riktlinjer för ersättning till ledande befattningshavare för verksamhetsåret 2021.

Riktlinjernas främjande av bolagets affärsstrategi, långsiktiga intressen och hållbarhet

En framgångsrik implementering av bolagets affärsstrategi och tillvaratagandet av bolagets långsiktiga intressen, inklusive dess hållbarhet, förutsätter att bolaget kan rekrytera och behålla kvalificerade medarbetare. För detta krävs att bolaget kan erbjuda konkurrenskraftig ersättning.

Dessa riktlinjer möjliggör att ledande befattningshavare kan erbjudas en konkurrenskraftig totalersättning.

Rörlig kontantersättning som omfattas av dessa riktlinjer ska syfta till att främja bolagets affärsstrategi och långsiktiga intressen, inklusive dess hållbarhet.

Formerna av ersättning m.m.

Ersättningen ska vara marknadsmässig och får bestå av följande komponenter: fast kontantlön, rörlig kontantersättning, pensionsförmåner och andra förmåner. Bolagsstämman kan därutöver – och oberoende av dessa riktlinjer – besluta om exempelvis aktie- och aktiekursrelaterade ersättningar.

Uppfyllelse av kriterier för utbetalning av rörlig kontantersättning ska kunna mätas under en period om ett eller flera år. Den rörliga kontantersättningen får uppgå till högst 50 procent av den sammanlagda fasta kontantlönen under mätperioden för sådana kriterier/av den fasta årliga kontantlönen.

För verkställande direktören ska pensionsförmåner, innefattande sjukförsäkring, vara premiebestämda. Rörlig kontantersättning ska inte vara pensionsgrundande. Pensionspremierna för premiebestämd pension ska uppgå till högst 35 procent av den fasta årliga kontantlönen. För övriga ledande befattningshavare ska pensionsförmåner, innefattande sjukförsäkring, vara premiebestämda om inte befattningshavaren omfattas av förmånsbestämd pension enligt tvingande kollektivavtalsbestämmelser.

Pensionspremierna för premiebestämd pension ska uppgå till högst 35 procent av den fasta årliga kontantlönen. Andra

förmåner får innefatta bl.a. livförsäkring, sjukvårdsförsäkring och bilförmån. Sådana förmåner får sammanlagt uppgå till högst 5 procent av den fasta årliga kontantlönen. Beträffande anställningsförhållanden som lyder under andra regler än svenska får, såvitt avser pensionsförmåner och andra förmåner, vederbörliga anpassningar ske för att följa tvingande sådana regler eller fast lokal praxis, varvid dessa riktlinjers övergripande ändamål så långt möjligt ska tillgodoses.

Upphörande av anställning

Vid uppsägning från bolagets sida får uppsägningstiden vara högst tolv månader. Fast kontantlön under uppsägningstiden och avgångsvederlag får sammantaget inte överstiga ett belopp motsvarande den fasta kontantlönen för två år för verkställande direktören och sex månader för övriga ledande befattningshavare. Vid uppsägning från befattningshavarens sida får uppsägningstiden vara högst sex månader, utan rätt till avgångsvederlag. Därutöver kan ersättning för eventuellt åtagande om konkurrensbegränsning utgå. Sådant ersättning ska kompensera för eventuellt inkomstbortfall och ska endast utgå i den utsträckning som den tidigare befattningshavaren saknar rätt till avgångsvederlag. Ersättningen ska baseras på den fasta kontantlönen vid tidpunkten för uppsägningen / uppgå till högst 100 procent av den fasta kontantlönen vid tidpunkten för uppsägningen, om inte annat följer av tvingande kollektivavtalsbestämmelser.

Kriterier för utdelning av rörlig kontantersättning m.m.

Den rörliga kontantersättningen ska vara kopplad till förutbestämda och mätbara kriterier som kan vara finansiella eller icke-finansiella. De kan också utgöras av individanpassade kvantitativa eller kvalitativa mål. Kriterierna ska vara utformade så att de främjar bolagets affärsstrategi och långsiktiga intressen, inklusive dess hållbarhet, genom att exempelvis ha en tydlig koppling till affärsstrategin eller främja befattningshavarens långsiktiga utveckling. När mätperioden för uppfyllelse av kriterier för utbetalning av rörlig kontantersättning avslutats ska bedömas/fastställas i vilken utsträckning kriterierna uppfyllts. Styrelsen ansvarar för bedömningen. Såvitt avser rörlig kontantersättning till övriga befattningshavare ansvarar verkställande direktören för bedömningen.

Lön och anställningsvillkor för anställda

Vid beredningen av styrelsens förslag till dessa ersättningsriktlinjer har lön och anställningsvillkor för bolagets anställda beaktats genom att uppgifter om anställdas totalersättning, ersättningens komponenter samt ersättningens ökning och ökningstakt över tid har utgjort en del av styrelsens beslutsunderlag vid utvärderingen av skäligheten av riktlinjerna och de begränsningar som följer av dessa.

Beslutsprocessen för att fastställa, se över och genomföra riktlinjerna

Styrelsen skall bereda och fatta beslut om förslag till riktlinjer för ersättning till ledande befattningshavare. Styrelsen ska upprätta förslag till nya riktlinjer åtminstone vart fjärde år och lägga fram förslaget för beslut vid årsstämman. Riktlinjerna ska gälla till dess att nya riktlinjer antagits av bolagsstämman. Styrelsen ska även följa och utvärdera program för rörliga ersättningar för bolagsledningen, tillämpningen av riktlinjer för ersättning till ledande befattningshavare samt gällande ersättningsstrukturer och ersättningsnivåer i bolaget. Vid styrelsens behandling av och beslut i ersättningsrelaterade frågor närvarar inte verkställande direktören eller andra personer i bolagsledningen, i den mån de berörs av frågorna.

Frångående av riktlinjerna

Styrelsen får besluta att tillfälligt frånga riktlinjerna helt eller delvis, om det i ett enskilt fall finns särskilda skäl för det och ett avsteg är nödvändigt för att tillgodose bolagets långsiktiga intressen, inklusive dess hållbarhet, eller för att säkerställa bolagets ekonomiska bärkraft. Som angivits ovan ingår det i styrelsens uppgift att fatta beslut i ersättningsfrågor, vilket innefattar beslut om avsteg från riktlinjerna.

HÅLLBARHETSPOLICY

Genom att aktivt utveckla en diversifierad portfölj av professionellt förvaldade bolag och verksamheter är vårt mål att skapa värde och avkastning till våra aktieägare. Vår affärsmodell bygger på ett djupt engagemang i portföljbolagen. På så sätt bygger vi upp stor kompetens om de branscher där våra portföljbolag är verksamma. I dagens portfölj finns flera verksamheter där vi varit involverade under lång tid och bidragit till en framgångsrik utveckling.

Lincs styrelse har antagit och fattat beslut om denna policy, som tillsammans med miljöpolicy och visseblåsarpolicy, sätter riktlinjerna för hur Linc ska agera som ett ansvarfullt företag, ägare och arbetsgivare.

Omfattning och syfte

Policyn gäller för samtliga medarbetare i Linc, representanter inklusive styrelseledamöter och i investeringsverksamheten engagerade konsulter. Med samtliga medarbetare i Linc avses anställda i Linc. Linc kommer i samförstånd med eventuella övriga ägare att verka för att motsvarande principer antas även i intressebolagens policyer.

Denna policy har utgångspunkt i våra kärnvärden:

- Affärsmässighet
- Beslutsamhet
- Respekt

Dessutom utgår Lincs hållbarhetspolicy från *United Nations Global Compact* och dess tio principer. Lincs ställningstagande avseende Global Compacts tio principer sammanfattas nedan:

Mänskliga rättigheter

- **Princip 1:** Linc stöder och respekterar internationella mänskliga rättigheter.
- **Princip 2:** Linc verkar för att inte vara delaktig i brott mot mänskliga rättigheter.

Arbetsrätt och socialt ansvar

- **Princip 3:** Linc verkar för föreningsfrihet och rätten till att sluta kollektivavtal.
- **Princip 4:** Linc stöder avskaffandet av alla former av tvångsarbete.
- **Princip 5:** Linc stöder avskaffandet av barnarbete.
- **Princip 6:** Linc är för avskaffandet av diskriminering i arbetslivet.

Miljö

- **Princip 7:** Linc stöder försiktighetsprincipen vad gäller miljörisiker.
- **Princip 8:** Linc tar initiativ för att främja miljöansvar.
- **Princip 9:** Linc uppmuntrar till utveckling och spridning av miljövänlig teknik.

Anti-korruption

- **Princip 10:** Linc verkar mot korruption i alla dess former, inklusive utpressning och bestickning.

Regelefterlevnad, affärsetik och antikorrupcion

Lincs medarbetare eller till företaget anslutna konsulter ska agera på ett etiskt korrekt sätt och efterleva alla lagar, regler och föreskrifter i varje land där företaget bedriver verksamhet. Representanter för Linc ska i förhandlingar och överenskommelser med leverantörer, kunder, organisationer och myndigheter agera professionellt och beslut ska fattas på ett objektiva sätt och i företagets och dess ägares intresse. Linc har nolltolerans mot alla former av korruption däribland givande och tagande av mutor eller missbrukande av förtroendeställning. Linc ska vidare konkurrera på rättvisa villkor och efterleva alla lokala lagar som rör antitrust, monopol, konkurrensbegränsning eller kartellbildning. Linc förväntar sig även att externa parter såsom leverantörer och samarbetspartners följer principerna i denna uppförandekod.

Mänskliga rättigheter, icke-diskriminering och arbetsrättsliga frågor

Linc stöder FN:s konventioner för mänskliga rättigheter och följer de lagar och förordningar som gäller i de länder företaget bedriver verksamhet. Linc ska erbjuda anställda rättvisa och rimliga arbetsvillkor samt en säker arbetsmiljö.

Linc är en icke-diskriminerande arbetsplats som (i) erbjuder alla individer lika möjligheter oavsett hudfärg, kön, nationalitet, religion, etnisk tillhörighet eller andra särskiljande egenskaper, (ii) arbetar aktivt för en företagskultur och arbetsgemenskap fri från diskriminering och trakasserier och (iii) förväntar sig att medarbetare i företaget tar ansvar för att detta uppnås. Linc respekterar vidare anställdas rätt att organisera sig i fackföreningar och rätten att ingå kollektivavtal samt förbjuder alla former av barnarbete och tvångsarbete, diskriminering och köp av sexuella tjänster och barnpornografi.

Anställdas integritet och informationssäkerhet

Medarbetaruppgifter ska alltid hållas konfidentiella och förvaras i enlighet med gällande dataskyddslagar.

Miljöpåverkan

Linc anser att det finns en stark koppling mellan ett konsekvent miljöarbete och långsiktigt värdeskapande. Lincs mål är att främja en hållbar utveckling och skapa miljömedvetenhet på alla nivåer i företaget. Detta ska ske genom att följa gällande miljölagstiftning samt aktivt reducera företagets miljöpåverkan genom att förebygga och minska föroreningar, användningen av skadliga ämnen samt bidra till en långsiktigt hållbar utveckling genom aktivt, systematiskt miljöarbete. Lincs ställningstagande beskrivs ytterligare i Lincs miljöpolicy.

Intressekonflikter

Linc är politiskt oberoende och medarbetare och styrelseledamöter ska verka för att affärsbeslut baseras på det bästa för Linc och dess aktieägare samt undvika alla handlingar som kan uppfattas som ett gynnande av ett företag, organisation, enskilda personer eller andra intressenter på Lincs bekostnad. Privata eller andra externa aktiviteter och finansiella intressen ska vidare inte strida emot företagets intressen. Avtal med eller andra former av uppdrag till närstående ska undvikas, alternativt alltid anmälas till och godkännas av närmaste chef eller bolagets ledning. Linc intar en neutral ställning i fråga om politiska partier och kandidater. Varken företagets företagsnamn eller tillgångar får användas för att främja politiska partiers eller kandidaters intressen.

Marknadsföring och reklam

Linc bygger långsiktiga relationer med partners och leverantörer genom att visa ärlighet och integritet i alla våra interaktioner. Allt informationsutbyte, marknadsföring och uttalanden ska vara korrekta, sanningsenliga och i enlighet med gällande lagar.

Konfidentiell information

Lincs medarbetare eller till företaget anslutna konsulter får inte sprida eller missbruka konfidentiell information som ägs av Linc eller som Linc fått tillgång till av tredje part. Konfidentiell information är en värdefull tillgång och får endast användas för företagets affärsändamål. Exempel på konfidentiell information är icke offentlig information om Lincs verksamhet, finansiell information, teknisk information, strategier, affärstransaktioner, affärsprocesser, information om kunder och leverantörer, m.m. Anställda förväntas vidta rimliga försiktighetsåtgärder för att säkerställa den fysiska säkerheten för konfidentiell information. Alla medarbetare ingår ett personligt sekretessavtal avseende konfidentiell information. Avtalet förblir i kraft även efter anställningens eller uppdragets avslutande.

Fysiska och intellektuella tillgångar

Företagets fysiska och intellektuella tillgångar ska endast brukas för att uppnå företagets fastställda affärs mål. Anställda är skyldiga att skydda företagets tillgångar mot skada, stöld och missbruk.

Redovisning och offentliggörande av finansiell information

Lincs ekonomiska transaktioner ska redovisas i enlighet med gällande lagar, regelverk och redovisningsstandarder. Redovisningen ska visa transaktioner på ett korrekt och icke-missvisande sätt. Lincs redovisning ska vidare vara relevant, tydlig och begriplig. Interna kontrollfunktioner och processer är en förutsättning för att säkerställa korrekt redovisning och rapportering av företagets resultat och finansiella ställning. Finansiell information och övrig kurspåverkande information ska offentliggöras enligt gällande lag, börsregler och övriga föreskrifter. Endast auktoriserad personal får uttala sig om företagets finansiella ställning och utsikter i enlighet med Lincs informationspolicy.

Insideraffärer

Företagets anställda, styrelseledamöter och i verksamheten engagerade konsulter skall följa alla tillämpliga värdepapperslagar, inklusive regler om marknadsmissbruk och förordningar. Företagets anställda får inte röja insiderinformation eller använda insiderinformation för handel eller påverka handel med finansiella instrument. Värdepappersaffärer för medarbetare och styrelseledamöter i Linc och i investeringsverksamheten engagerade konsulter regleras i Lincs insiderpolicy.

Ansvarutkrävande, kommunikation och rapportering av överträdelser

Samtliga medarbetare i Linc, representanter inklusive styrelseledamöter och i investeringsverksamheten engagerade konsulter är ansvariga för efterlevnad av denna policy, relevanta lagar och förordningar.

Om den anställde har frågor kring eller får vetskap om ett eventuellt brott mot uppförandekoden eller lagar och förordningar ingår det i arbetsuppgifterna att rapportera till närmaste chef eller vid behov till en högre chef. Rapporten kan vara anonym eller med kontaktuppgifter. Alla sådana rapporter ska behandlas konfidentiellt. Repressalier mot en rapportör är inte acceptabelt.

Mottagare av rapporten eller informationen är skyldig att genast vidta lämpliga åtgärder som syftar till att undersöka om, och hur, eventuellt brott mot lagar, förordningar eller interna policyer kunnat inträffa samt, när tillbörligt eller nödvändigt, korrigera och förebygga brottets återkommande. Linc kommer se till att omedelbara åtgärder vidtas vid brott mot lagar, förordningar eller interna policyer och vid behov se till att rapportering sker till berörda myndigheter. Se vidare Lincs visseblåsarpolicy.

Lincs åtaganden

Linc ska inkludera hållbarhetsfrågor i investeringsanalysen och beslut rörande Lincs portföljbolag. Linc har höga förväntningar på anställda och externa parter i frågor gällande socialt ansvar, miljöansvar och etik. Linc ska eftersträva att i våra processer för bolagsstyrning verka för transparens och vara tydliga i vår rapportering avseende hållbarhetsfrågor.

Frågor kring ansvarsfullt ägande, agerande och ansvarsfulla investeringar ska ingå i styrelsens dagordning på regelbunden bas.

Utvärdering före nyinvesteringar

Linc har en väl utvecklad modell för analys av nya investeringsmöjligheter. I investeringsanalysen utvärderas efterföljande av lagar och förordningar samt hur investeringsobjektet förhåller sig till Global Compacts 10 principer. Linc kommer inte att investera i bolag som inte lever upp till dessa krav.

Linc är ett investeringsbolag som investerar i en specifik bransch (Life science). Vi tar dock generellt ställning emot att investera i bolag med en inte obetydlig verksamhet inom utveckling och produktion av vapen, bolag som bidrar till allvarlig miljöskada, industrier med globala leverantörskedjor med betydande risker avseende arbetsmiljö och arbetsvillkor (främst textilindustrin och enklare mekanisk bearbetning), bolag som producerar eller distribuerar pornografi och bolag inom tobaksindustrin.

Hållbarhetsrapportering 2021

UPPFÖLJNING AV HÅLLBARHETSPOLICY

Linc genomför löpande utvärdering av hållbarhetsarbetet med utgångspunkt från bolagets hållbarhetspolicy. För närmare beskrivning av Lincs arbete inom hållbarhet se bolagets CSR-, miljö- samt vår visuellblåsarpolicy som sammanfattats i *förvaltningsberättelsen sid 35-37* samt *Lincs hemsida* där samtliga av Lincs styrelse antagna policier finns tillgängliga i sin helhet.

I följande avsnitt rapporteras resultatet av uppföljningen av hållbarhetsarbetet i Linc såväl som i portföljbolagen med utgångspunkt från Lincs ställningstagande inom *Miljö, Socialt ansvar, Mänskliga rättigheter och Anti-Korruption*.

I samtliga noterade bolag där Linc har större innehav utövas ett aktivt hållbarhetsarbete som rapporteras i respektive bolags årsredovisning. Linc verkar aktivt för att portföljbolagen ska efterleva relevanta delar av Lincs hållbarhetspolicy. Vid beslut om investeringar är hållbarhetsperspektivet en del av beslutsunderlaget och frågor kring ansvarsfullt ägande, agerande och ansvarsfulla investeringar ingår i styrelsens dagordning på regelbunden basis.

I de större noterade innehaven följer Linc regelbundet upp status kring hållbarhetsarbete och socialt ansvar. Resultatet av uppföljningen som gjorts i samband med årsbokslutet 2021 redovisas nedan. Uppföljning görs i noterade portföljbolag där Lincs ägarandel betingar ett marknadsvärde om minst 50 mkr. Urvalet för den regelbundna uppföljningen motsvarar 87% av portföljens totala portföljbolagsvärde per 31 december 2021.

Uppföljning av hållbarhetsarbete i större noterade portföljbolag

Andel av bolagen	2021
Hållbarhetsrisk enligt bolagets riskanalys	
Låg	71%
Medel	29%
Hög	0%
Styrelsen gör årlig uppföljning av hållbarhetsarbetet	
Ja	43%
Nej	57%
Bolaget har utsett en hållbarhetsansvarig	
Ja	43%
Nej	57%
Bolaget arbetar aktivt med mångfald	
Ja	71%
Nej	29%
Bolaget använder sig av formaliserade leverantörskrav	
Ja	71%
Nej	29%
Sammansättning styrelse	
Män	67%
Kvinnor	33%
Sammansättning ledningsgrupp	
Män	67%
Kvinnor	33%

Miljö

Linc verkar för att portföljbolagen har en relevant miljöpolicy, efterlever lagar och miljökrav samt inför processer eller aktiviteter för att aktivt begränsa miljöpåverkan till följd att bolagets verksamhet. Samtliga bolag i portföljen arbetar aktivt för att minska sin miljöbelastning och uppfylla gällande miljökrav och lagstiftning. Uppföljningen som redovisas ovan visar att 71% av bolagen i urvalet använder sig av formaliserade leverantörsavtal som bland annat innebär åtaganden kring miljöansvar.

Personal, arbetsrätt och socialt ansvar

Linc verkar för att särskilt beaktande skall tas till mångfald vid tillsättande av ledande roller i portföljbolagen. Uppföljningen som redovisas ovan visar att 57% av bolagen i urvalet arbetar aktivt med mångfald. Kvinnor utgör i 33% av styrelserna och 33% av ledningsgrupperna i portföljbolagen som ingår i uppföljningen. Linc verkar dessutom för att personalen i såväl Linc som i portföljbolagen skall vara fri från diskriminering och trakasserier. Alla individer skall erbjudas lika villkor oberoende av hudfärg, kön, nationalitet, religion, etnisk tillhörighet eller andra särskiljande egenskaper. Inga rapporter om förekomst av diskriminering eller trakasserier har förekommit.

Mänskliga rättigheter

Linc arbetar för att säkerställa att FNs konventioner för mänskliga rättigheter efterlevs av såväl bolaget som portföljbolagen. Portföljbolagens verksamhet bedrivs i princip uteslutande i demokratiska länder i Västeuropa, USA och Asien. Linc följer upp detta genom att säkerställa att lagar, förordningar och praxis som gäller i dessa länder följs.

Uppföljningen som redovisas ovan visar dessutom att 71% av bolagen i urvalet använder sig av formaliserade leverantörsavtal som bland annat innebär åtaganden kring respekt för mänskliga rättigheter.

Anti-korruption

Linc verkar mot korruption i alla dess former, inklusive utpressning och bestickning. Inga rapporter har inkommit gällande misstankar om mutor eller korruption i Linc eller portföljbolagen.

UTDELNING

Styrelsen förslår inte någon utdelning för räkenskapsåret 2021.

FÖRSLAG TILL VINSTDISPOSITION

Styrelsen föreslår att de till årsstämman förfogade stående vinstmedlen i moderföretaget disponeras enligt följande:

Överkursfond	1 166 945 037 kr
Balanserat resultat	449 188 520 kr
Årets resultat	22 288 769 kr
Summa	1 638 422 326 kr

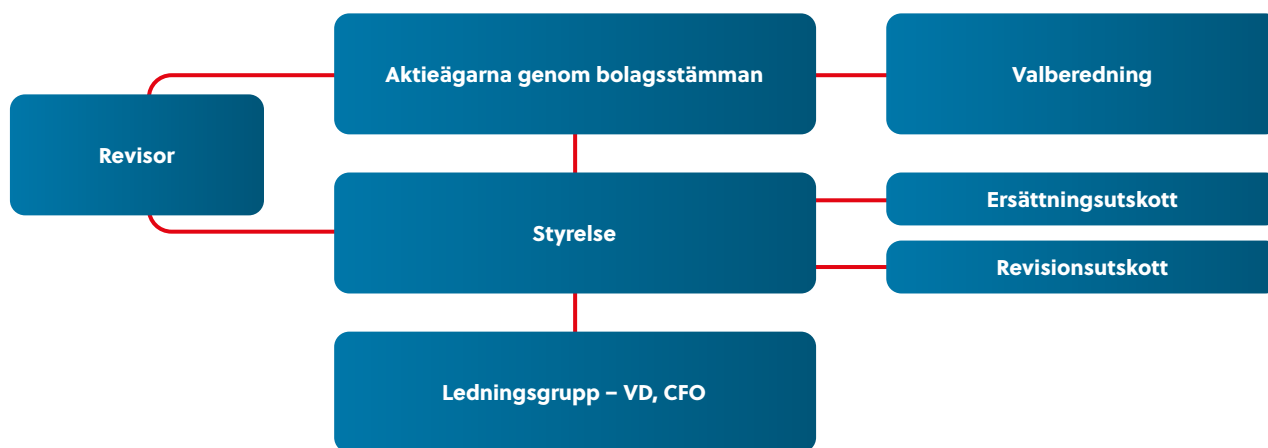
Styrelsen föreslår att årsstämman 2022 att:

i ny räkning balanseras:	1 638 422 326 kr
---------------------------------	-------------------------

Vad beträffar företagets resultat och ställning i övrigt hänvisas till efterföljande resultat- och balansräkningar med tillhörande bokslutskommentarer.

Bolagsstyrningsrapport

Bolagsstyrning inom Linc



INTRODUKTION

Bolagsstyrningen avser strukturen och processerna för verksamhetens styrning, ledning och kontroll. Lincs affärsverksamhet är att investera i och att äga företag och som ägare skapa värde i företagen och därmed även för Lincs aktieägare. God bolagsstyrning är därför centralt. Linc är ett svenskt aktiebolag noterat på Nasdaq Stockholms huvudlista sedan 28 maj 2021. Bolagsstyrningen regleras bland annat av Aktiebolagslagen, Nasdaq Stockholms regelverk för emittenter, Svensk kod för bolagsstyrning (Koden), bolagsordningen, policyn för ansvarsfullt ägande och agerande, samt styrelsens och verkställande direktörens arbetsordningar. Denna bolagsstyrningsrapport lämnas i enlighet med årsredovisningslagen och Koden. Bolagsstyrningsrapporten redogör för Lincs bolagsstyrning under räkenskapsåret 2021 och har granskats av bolagets revisor, se sidorna 88-91.

AVVIKELSER FRÅN KODEN

Linc rapporterar i bolagsstyrningsrapporten om eventuella avvikelser från Koden. Inga avvikelser från Koden förekommer.

AVVIKELSER FRÅN EMITTENTREGELVERKET

Linc rapporterar i bolagsstyrningsrapporten om eventuella överträdelse av Nasdaq Stockholms regelverk för emittenter. Inga överträdelse av regelverket eller avvikelser från god sed på aktiemarknaden, enligt beslut av Nasdaq Stockholms disciplinnämnd eller uttalande från Aktiemarknadsnämnden, har skett sedan Linc noterades på Nasdaq Stockholms huvudlista.

BOLAGSORDNING

Nuvarande bolagsordning fastställdes på årsstämman den 12 april 2021. Den anger bland annat att styrelsens säte ska vara i Stockholm, att styrelsens ledamöter årligen väljs av årsstämman för tiden intill dess nästa årsstämma hållits samt att styrelsen skall bestå av minst tre ledamöter och högst fem ledamöter utan suppleanter. Den fullständiga bolagsordningen finns tillgänglig på Lincs hemsida.

AKTIER, RÖSTER OCH ÄGANDE

Lincaktien är noterad på Nasdaq Stockholms huvudlista sedan 28 maj 2021. En börspost utgörs av 1 aktie. Moderbolaget har 57 910 447 stamaktier. Varje stamaktie representerar en röst. Det finns ingen begränsning av hur många röster en aktieägare kan avge vid bolagsstämma.

Ägande per 31 December 2021	Antal aktier st	Andel av kapital %	Andel av röster %
Bengt Julander (privat och bolag)	37 761 195	65,2%	65,2%
Nordea fonder	2 657 255	4,6%	4,6%
Statestreet Bank & Trust Co (klientkonto)	2 353 208	4,1%	4,1%
Enter fonder	2 347 847	4,1%	4,1%
Swedbank Robur fonder	2 280 418	3,9%	3,9%
Handelsbanken fonder	1 870 703	3,2%	3,2%
BNY Mellon SA/NV (klientkonto)	1 120 814	1,9%	1,9%
Danica Pension	1 119 402	1,9%	1,9%
SEB fonder	388 589	0,7%	0,7%
Avanza Pension	490 466	0,8%	0,8%
Top 10	52 389 897	90,5%	90,5%
Övriga	5 520 550	9,5%	9,5%
Totalt	57 910 447	100,0%	100,0%

Källa: Euroclear

BOLAGSSTÄMMA

Aktieägarnas rätt att besluta i Lincs angelägenheter utövas via bolagsstämman som är Lincs högsta beslutande organ. Bolagsstämman beslutar bland annat om disposition beträffande bolagets resultat, förändringar i bolagsordningen samt utser styrelsens ledamöter, styrelseordförande och revisorer efter förslag från valberedningen. Årsstämma ska hållas inom sex månader efter räkenskapsårets utgång och kallelse till årsstämma i Linc ska, enligt Aktiebolagslagen, utfärdas tidigast sex veckor och senast fyra veckor före stämman. Kallelse till bolagsstämma skall ske genom annonsering i Post- och Inrikes tidningar samt på Lincs hemsida. Att kallelse skett skall annonseras i Svenska Dagbladet.

Förutom årsstämman kan extra bolagsstämmor sammanställas. Kallelse till extra bolagsstämma ska utfärdas tidigast sex och senast tre veckor före bolagsstämman.

Rätt att delta i bolagsstämma

Aktieägare som vill delta i förhandlingarna på bolagsstämma ska dels vara införd i den av Euroclear Sweden förda aktieboken senast sex bankdagar före stämman, dels anmäla sig hos Bolaget för deltagande i bolagsstämman senast den dag som anges i kallelsen till stämman. Utöver att anmäla sig hos Bolaget för deltagande måste aktieägare vars aktier är förvaltarregist-

rerade, genom en bank eller annan förvaltare, låta registrera aktierna i eget namn så att aktieägaren är rösträttsberättigad i bolagsstämmoaktieboken senast fyra bankdagar före bolagsstämman. Aktieägare som önskar bli rösträttsregistrerade bör informera sina förvaltare om detta i god tid före denna dag. Aktieägare kan närvara vid bolagsstämman personligen eller genom ombud och kan även biträdas av högst två personer. Det är möjligt för aktieägare att anmäla sig till bolagsstämman på flera olika sätt, vilka närmare anges i kallelsen till stämman. Aktieägare är berättigade att rösta för samtliga aktier som ifrågavarande aktieägare innehar.

Initiativ från aktieägare

Aktieägare som önskar få ett ärende behandlat vid bolagsstämman ska skicka en skriftlig begäran härom till Bolagets styrelse. Begäran måste normalt vara styrelsen tillhanda i god tid före bolagsstämman, i enlighet med den information som tillhandahålls på Bolagets webbplats i samband med offentliggörandet av tid och plats för bolagsstämman.

ÅRSSTÄMMA 2022

Lincs första årsstämma som noterat bolag kommer att hållas den 11 maj 2022. Mer information om årsstämman finns på Lincs hemsida.

VALBEREDNING

Enligt Kodens ska bolagsstämman utse valberedningens ledamöter eller ange hur ledamöterna ska utses. Valberedningen ska enligt Kodens bestå av minst tre ledamöter, varav en ska utses till ordförande. I enlighet med Kodens ska majoriteten av valberedningens ledamöter vara oberoende i förhållande till Bolaget och bolagsledningen. Därutöver ska minst en av valberedningens ledamöter vara oberoende i förhållande till den i Bolaget röstmässigt största aktieägaren eller grupp av aktieägare som samverkar om Bolagets förvaltning.

Vid årsstämma den 12 april 2021 antogs instruktioner för valberedningen att gälla tills vidare. Dessa instruktioner sammanfattas nedan och fullständiga instruktioner finns tillgänglig på Lincs hemsida.

Principer för tillsättande av och instruktioner för valberedningen – sammanfattning

Vid utgången av tredje kvartalet varje år skall bolagets tre största aktieägare eller ägargrupper erbjudas att vardera utse en ledamot att ingå i valberedningen. Styrelsens ordförande ingår i valberedningen. Valberedningens sammansättning skall offentliggöras så snart den utsetts. Valberedningens mandat löper till dess att ny valberedning utsetts. Sammansättningen av valberedningen ska offentliggöras senast sex månader innan årsstämman. Styrelsens ordförande, Bengt Julander, ingår i valberedningen som ledamot.

Valberedningen ska bereda och till årsstämman lämna förslag till:

- val av ordförande på stämman;
- val av styrelsens ordförande respektive ledamöter i bolagets styrelse;
- val av revisor och i förekommande fall revisorssuppleant;
- ersättning till styrelseordförande, styrelseledamöter, revisor samt i förekommande fall avseende utskottsarbete; och
- i den mån så anses erforderligt, ändringar i instruktionen för valberedningen.

Valberedningen skall enligt koden tillse att bolaget har en styrelse som är lämplig med hänsyn till bolagets verksamhet, utvecklingsskede och förhållanden i övrigt med en ändamålsenlig sammansättning, präglad av mångsidighet och bredd avseende ledamöternas kompetens, erfarenhet och bakgrund. En jämn könsfördelning skall eftersträvas.

Valberedningens inför årsstämman 2022

Valberedningen inför årsstämman 2022 i Linc AB (publ) består av följande personer:

- Martin Julander som utsetts av Bengt Julander & Cronhamn Invest AB (ordförande)
- Jan Särilvik som utsetts av Nordea Fonder
- Pär Sjögemark som utsetts av Handelsbanken fonder
- Bengt Julander, styrelsens ordförande

Lincs tredje största ägare, Capital Group, har avböjt deltagande i valberedningen. Baserat på ägarförhållandena vid avstämningsdatumet har det därför beslutats att valberedningen inför årsstämman 2022 ska bestå av företrädare utsedda av de två största aktieägarna och den fjärde största ägaren.

STYRELSE

Styrelsens arbete

Styrelsen är, efter bolagsstämman, Bolagets högsta beslutsfattande organ. Styrelsens arbetsuppgifter anges i Aktiebolagslagen, Bolagets bolagsordning och Kodens. Styrelsens arbete styrs även av en skriftlig arbetsordning som fastställs årligen. Arbetsordningen reglerar bland annat arbetsfördelning och ansvarsfördelning mellan styrelsen, styrelseordföranden och den verkställande direktören. Styrelsen fastställer även instruktioner för styrelsens utskott/kommittéer, för den verkställande direktören och för den finansiella rapporteringen.

Styrelsen svarar för Bolagets organisation och förvaltningen av Bolagets angelägenheter, vilket bland annat innefattar ansvar för upprättande av övergripande, långsiktiga strategier och mål, budget och affärsplaner, fastställande av riktlinjer för att säkerställa att Bolagets verksamhet är långsiktigt värdeskapande, granskning och godkännande av bokslut, beslutsfattande i frågor rörande investeringar och försäljningar, kapitalstruktur och utdelningspolicy, utveckling och antagande av centrala policyer, tillseende av att kontrollsystem finns för uppföljning av att policyer och riktlinjer efterlevs, tillseende av att system finns för uppföljning och kontroll av Bolagets verksamhet och risker, betydande förändringar i Bolagets organisation och verksamhet, utseende av Bolagets verkställande direktör och fastställande av lön och andra anställningsförmåner för Bolagets verkställande direktör och andra ledande befattningshavare, i enlighet med av bolagsstämman antagna riktlinjer för ersättning till ledande befattningshavare.

Normalt sett utses styrelseledamöter av årsstämman för tiden intill slutet av nästa årsstämma. Enligt Bolagets bolagsordning ska antalet styrelseledamöter som väljs av bolagsstämman vara lägst tre och högst fem utan suppleanter.

Enligt Kodens ska styrelsens ordförande väljas av bolagsstämman och ska se till att styrelsens arbete bedrivs effektivt och att styrelsen fullgör sina åligganden.

Styrelsen träffas enligt ett årligt förutbestämt schema. Utöver dessa möten kan det kallas till ytterligare styrelsemöten för att hantera frågor som inte kan skjutas upp till nästa ordinarie styrelsemöte. Utöver styrelsemötena har styrelseordföranden och den verkställande direktören en fortlöpande dialog rörande ledningen av Bolaget.

Årligen genomförs en detaljerad utvärdering av styrelsen. Utvärderingen omfattar bland annat styrelsens sammansättning, individuella styrelsemedlemmar samt styrelsens arbete och rutiner.

Koden innehåller regler avseende styrelseledamöternas oberoende och uppställer krav på att majoriteten av

styrelseledamöterna ska vara oberoende i förhållande till bolaget, bolagsledningen samt bolagets största aktieägare. Tre av ledamöterna är oberoende till bolaget och bolagets ledning. Tre av ledamöterna är oberoende i förhållande till de största aktieägarna.

Bolagets styrelse består vid utgången av verksamhetsåret av fyra ordinarie ledamöter. Ledamöterna presenteras i avsnittet "Styrelse".

Styrelsen hade 24 protokollförda styrelsemöten under verksamhetsåret 2021. Ledamöternas närvaro vid styrelsemötena framgår av tabellen nedan.

	Närvaro/ styrelsemöten
Bengt Julander	24 / 24
Marianne Dicander Alexandersson	24 / 24
Ulrika Dellby	24 / 24
Anders Hansen	24 / 24

Revisionskommitté

Bolaget har en revisionskommitté bestående av tre ledamöter: Ulrika Dellby (ordförande), Anders Hansen och Marianne Dicander Alexandersson. Revisionskommittén ska, utan att det påverkar styrelsens ansvar och uppgifter i övrigt, bland annat övervaka Bolagets finansiella rapportering, övervaka effektiviteten i Bolagets interna kontroll och riskhantering, hålla sig informerat om revisionen av årsredovisningen och koncernredovisningen, granska och övervaka revisorns opartiskhet och självständighet och därvid särskilt uppmärksamma om revisorn tillhandahåller Bolaget andra tjänster än revision, samt biträda vid upprättandet av förslag till bolagsstämmans beslut om revisorsval. Under året har fem möten med revisionskommittén genomförts där samtliga ledamöter närvarat vid samtliga möten.

Ersättningskommitté

Bolagets styrelse har en ersättningskommitté bestående av styrelsen som helhet. Bengt Julander är ordförande för ersättningskommittén. Ersättningskommittén ska bland annat bereda förslag avseende ersättningsprinciper, ersättningar och andra anställningsvillkor för bolagsledningen. Ersättningskommittén ska även följa och utvärdera pågående och under året avslutade program för rörliga ersättningar till bolagsledningen, tillämpningen av de riktlinjer för ersättningar till ledande befattningshavare som bolagsstämman enligt lag ska fatta beslut om samt gällande ersättningsstrukturer och ersättningsnivåer i Bolaget.

VERKSTÄLLANDE DIREKTÖR OCH LEDANDE BEFATTNINGSHAVARE

Den verkställande direktören är underordnad styrelsen och ansvarar för Bolagets löpande förvaltning och den dagliga driften av Bolaget. Arbetsfördelningen mellan styrelsen och den verkställande direktören framgår av arbetsordningen för

styrelsen och instruktionen för den verkställande direktören. Den verkställande direktören ansvarar även för att upprätta rapporter och sammanställa information från bolagsledningen inför styrelsemöten och är föredragande av materialet på styrelsemöten.

I enlighet med instruktionen för finansiell rapportering är den verkställande direktören ansvarig för finansiell rapportering i Bolaget och ska följaktligen säkerställa att styrelsen erhåller tillräcklig information för att fortlöpande kunna utvärdera Bolagets finansiella ställning.

Verkställande direktören närvarar vid samtliga styrelsemöten. Verkställande direktören är inte ledamot av styrelsen och deltar inte i de punkter på styrelsemötets agenda där styrelsen utvärderar verkställande direktören eller träffar bolagets revisor för utvärdering av ledningen. Ledningsgruppen består av verkställande direktören och finansdirektören, vilka presenteras i avsnittet "Ledning".

ERSÄTTNINGAR TILL STYRELSE OCH LEDNING

Styrelse

Arvode och annan ersättning till styrelseledamöterna, inklusive ordföranden, fastställs av bolagsstämman. Vid årsstämma den 12 april 2021 beslutades att styrelsearvode ska utgå med 400 000 kr till styrelsens ordförande och med 200 000 kr till envar av övriga styrelseledamöter. Styrelsens ledamöter har inte rätt till några förmåner efter att deras styrelseuppdrag har avslutats. Arvodet framgår av *not 8 Löner, ersättningar och upplysningar om personal, styrelse och ledande befattningshavare*.

Ledning

Vid årsstämma den 12 april 2021 beslutades att anta riktlinjer för ersättning till ledande befattningshavare i Linc. Dessa riktlinjer finns tillgängliga på bolagets hemsida. Ersättningen till ledande befattningshavare för 2021 består av fast kontant ersättning, rörlig ersättning, avgiftsbaserad tjänstepension med försäkringsskydd samt sjukvårdsförsäkring. Ersättningar framgår av *not 8 Löner, ersättningar och upplysningar om personal, styrelse och ledande befattningshavare*.

REVISOR

Revisorn ska granska Bolagets årsredovisning och räkenskaper samt styrelsens och den verkställande direktörens förvaltning. Revision av Lincs finansiella rapporter och räkenskaper samt styrelsens och den verkställande direktörens förvaltning utförs i enlighet med god revisions sed i Sverige. Efter varje räkenskapsår ska Bolagets revisor lämna en revisionsberättelse och en koncernrevisionsberättelse till årsstämman.

Enligt Bolagets bolagsordning ska Bolaget ha en eller två revisorer med högst två revisorssuppleanter. Till revisor kan även registrerat revisionsbolag utses. Bolagets revisor är Öhrlings PricewaterhouseCoopers AB (PwC) med Leonard Daun (född 1964) som huvudansvarig revisor.

Utöver revisionsuppdraget har PwC under räkenskapsåret 2021 anlitats för ytterligare tjänster, främst avseende frågor relaterade till Bolagets förberedelser för notering på Nasdaq Stockholm. Sådana tjänster har alltid och endast tillhandahållits i den utsträckning som är förenlig med bestämmelserna i revisorslagen (2001:883) och FAR:s yrkesetiska regler avseende revisors opartiskhet och självständighet. Uppgift om arvoden framgår av *not 7 Revisionsarvoden*.

Internrevision

Enligt Koden ska styrelsen årligen utvärdera behovet av en särskild granskningsfunktion (internrevision). Styrelsens uppfattning är att det för närvarande inte föreligger något behov av en sådan funktion i verksamheten. Det finns instruktioner och en löpande utvärdering sker av att ansvariga personer i organisationen har den kompetens och de stödresurser som krävs för att fullgöra arbetet i samband med framtagandet av finansiella rapporter.

INTERN KONTROLL OCH RISKHANTERING

Allmänt

Linc har inrättat ett ramverk för intern kontroll som syftar till att uppnå en effektiv organisation som når de målsättningar som har satts upp av styrelsen. Detta ramverk inbegriper ett arbete med att säkerställa att Bolagets verksamhet bedrivs korrekt och effektivt, att lagar och regler efterlevs samt att den finansiella rapporteringen är korrekt, tillförlitlig och i enlighet med tillämpliga lagar och regler. Lincs arbete med intern kontroll innefattar följande moment: kontrollmiljö, riskbedömning, kontrollaktiviteter, information och kommunikation samt övervakning.

Kontrollmiljö

Lincs kontrollmiljö är baserad på arbetsfördelningen mellan styrelse, styrelsens utskott/kommittéer, verkställande direktör och CFO samt de värderingar som styrelsen och bolagsledningen kommunicerar och arbetar utifrån. I syfte att behålla och utveckla en väl fungerande kontrollmiljö samt att efterleva tillämpliga lagar och regler har Bolagets styrelse, som ytterst ansvarigt organ, fastställt ett antal grundläggande dokument av betydelse för intern kontroll och riskhantering vilka består av styrdokument, policyer, och instruktioner, innefattande bland annat arbetsordning för styrelsen och revisionskommittén, instruktioner för verkställande direktör, finanspolicy, informationspolicy, insiderpolicy samt ekonomihandbok.

Tillämpliga policyer och instruktioner distribueras till berörda anställda inom Linc.

Riskbedömning

Linc har inrättat ett ramverk för riskbedömning som innebär att Bolaget årligen genomför en riskanalys och riskbedömning. I enlighet med detta ramverk identifieras och kategoriseras risker i följande områden:

- affärsmässiga/operationella risker,
- finansiella risker,
- hållbarhetsrisker, och
- politiska risker.

Bolagets mål med riskanalysen är att identifiera de största riskerna som kan hindra Bolaget från att nå dess mål eller genomföra dess affärsidé. Målsättningen är även att utvärdera dessa risker baserat på sannolikheten för att de uppkommer i framtiden och i vilken mån riskerna skulle kunna påverka Bolagets målsättningar för det fall de skulle inträffa.

Bolagets CFO rapporterar årligen identifierade risker till revisionskommittén och styrelsen. Styrelsen utvärderar sedan Bolagets riskhanteringssystem, däribland riskbedömningar, i en årlig riskrapport i vilken de mest väsentliga delarna av Bolagets interna kontroll och riskhantering granskas i detalj. Syftet med detta förfarande är att säkerställa att väsentliga risker hanteras och att kontroller som motverkar identifierade risker är implementerade.

Kontrollaktiviteter

Linc har inrättat en riskhanteringsprocess som innefattar ett antal nyckelkontroller av sådant som ska upprättas och fungera i riskhanteringsprocesserna. Kontrollkraven utgör ett viktigt verktyg som möjliggör för styrelsen att leda och utvärdera information från bolagsledningen samt att ta ansvar för identifierade risker. Bolaget fokuserar på att dokumentera och utvärdera de största riskerna relaterade till finansiell rapportering för att säkerställa att Bolagets rapportering är korrekt, tillförlitlig och i enlighet med tillämpliga lagar och regler. Dokumentation och utvärdering av riskhanteringsprocessen relaterad till finansiell rapportering presenteras regelbundet av CFO till Bolagets revisionskommitté samt ingår som underlag i styrelsens årliga riskutvärdering.

Information och kommunikation

Lincs styrelse har antagit en informationspolicy och en insiderpolicy vilka styr Bolagets hantering och kommunikation av insiderinformation och annan information. Insiderpolicyen avser att reducera riskerna för insiderhandel och annat olagligt agerande samt att underlätta Bolagets efterlevnad av tillämpliga regler för hantering av insiderinformation. Bolagets kommunikation ska vara långsiktig och förenlig med Bolagets varumärke,

vision, affärsidé, strategier, mål och värderingar. Kommunikationen ska vara öppen, saklig, välstrukturerad och välplanerad. Bolaget ska lämna korrekt, relevant och fullständig information i enlighet med tillämpliga lagar och regler.

Övervakning

En självvärdering av den interna kontrollens effektivitet ska genomföras årligen av identifierade personer inom organisationen. Bolagets CFO är ansvarig för att presentera resultatet av självvärderingen för revisionskommittén och styrelsen. En vis-selblåsarpolicy finns för att anställda och övriga intressenter ska kunna framföra påpekanden om eventuella brister i finansiella rapportering eller andra missförhållanden i bolaget.

Styrelse



BENGT JULANDER

Född 1953. Ordförande sedan 1991.

Oberoende i förhållande till Bolaget/Större aktieägare: Nej/Nej

Utbildning: Bengt är utbildad apotekare, M. Sc. från Uppsala Universitet.

Övriga nuvarande uppdrag: Styrelseordförande i Knil AB samt styrelseledamot i Sedana Medical AB, Cronhamn Invest AB, Livland Skog AB, Part Production Sweden AB, Reison Medical AB, Swevet AB och Swevet Holding AB. Styrelseledamot och suppleant i mindre dotterbolag till dessa bolag eller mindre familjebolag.

Innehav i Linc AB: Bengt Julander äger 37 761 195 aktier privat och genom bolag.



ANDERS HANSEN

Född 1974. Styrelseledamot sedan 2020.

Oberoende i förhållande till Bolaget/Större aktieägare: Ja/Ja

Utbildning: Leg. läkare och civilekonom från Handelshögskolan i Stockholm.

Övriga nuvarande uppdrag: Specialist i psykiatri, Sofiahemmet Sjukhus. Styrelseledamot i MedCap AB och Gram Medicin AB.

Innehav i Linc AB: Anders Hansen äger 400 000 köpoptioner i Linc AB.



ULRIKA DELLBY

Född 1966. Styrelseledamot sedan 2020.

Oberoende i förhållande till Bolaget/Större aktieägare: Ja/Ja

Utbildning: Civilekonom från Handelshögskolan i Stockholm.

Övriga nuvarande uppdrag: Ledamot i Lifco AB, Fasadgruppen Group AB, SJ AB, Kavli Holding AS, Werksta Nordic AB samt IVAs Näringslivsråds styrelse.

Partner Fagerberg & Dellby Fond I AB.

Innehav i Linc AB: Ulrika Dellby äger 200 000 köpoptioner i Linc AB.



MARIANNE DICANDER ALEXANDERSSON

Född 1959. Styrelseledamot sedan 2021.

Oberoende i förhållande till Bolaget/Större aktieägare: Ja/Ja

Utbildning: Civilingenjör i kemiteknik, Chalmers tekniska högskola, Göteborg

Övriga nuvarande uppdrag: Styrelseordförande i Occlutech Holding AG, MDA Management AB, Sahlgrenska Science Park, Saminvest AB och Kungliga Ingenjörsvetenskapssakademien (IVA Väst) och ledamot i Oblique Therapeutics AB, Promore AB samt Tand och läkemedelsförmånsverket (TLV) insynsråd.

Innehav i Linc AB: Marianne Dicander Alexandersson äger 200 000 köpoptioner i Linc AB.

Ledning



KARL TOBIESON

VD sedan 2020.

Född 1974.

Tidigare erfarenheter: Karl Tobieson var vd för MedCap AB 2008–2020. Dessförinnan drev han en corporate finance firma tillsammans med en partner och var innan dess investment Manager på Centrecourt och Cell Innovation. Karl Tobieson inledde sin karriär som trainee på Volvo.

Utbildning: Karl Tobieson har en master i maskinteknik med inriktning industriell ekonomi, från Kungliga Tekniska Högskolan i Stockholm.

Styrelsebefattning: Styrelseordförande MedCap AB.

Innehav i Linc AB: Karl Tobieson äger 2 000 000 köpoptioner i Linc AB.



THOMAS BERGH

CFO sedan 2020.

Född 1982.

Tidigare erfarenheter: Thomas Bergh var investment manager på MedCap AB 2016–2020. Dessförinnan var han under nio år verksam inom investment banking på Morgan Stanley i Stockholm och UBS i London.

Utbildning: Thomas Bergh är civilekonom från Handelshögskolan i Stockholm.

Styrelsebefattning: Styrelseledamot nWise AB, nWise Ägare AB, Animal Probiotics Sweden AB och Oncorena Holding AB.

Innehav i Linc AB: Thomas Bergh äger 1 000 000 köpoptioner i Linc AB.



JOHAN HÄHNEL

Ansvar för investerarrelationer (uppdrag avslutat per 31 december 2021).

Född 1965.

Tidigare erfarenheter: Johan Hähnel har under 24 år arbetat som informationschef och/eller ansvarig för IR för ett flertal internationella företag, inklusive BHG Group, Internationella Engelska Skolan, MedCap, EQT, Unilever, 3i, Stockholms Fondbörs, Atle, Nordea och Q-Med och är ägare och vd för konsultfirman Comir AB.

Utbildning: Johan Hähnel har en examen i marknadsföring och ekonomi från Lunds- och Stockholms universitet och har studerat tyska vid Universitat Marburg och arabiska vid Jordan University.

Innehav i Linc AB: Johan Hahnel ager inga aktier eller optioner i bolaget.

Resultaträkning för Investmentföretaget

Belopp i tkr	Not	2021-01-01	2020-01-01
		2021-12-31	2020-12-31
Förändring i verkligt värde av andelar i portföljbolag och andra investeringar	11	-27 254	973 106
Övriga rörelseintäkter	6	6 130	-
Utdelningar från portföljbolag	11	4 138	1 311
Resultat från förvaltningsverksamheten	5	-16 986	974 416
Övriga externa kostnader	7	-10 745	-1 861
Personalkostnader	8	-9 412	-2 503
Rörelseresultat		-37 143	970 052
Finansiella intäkter	9	216	244
Finansiella kostnader	9	-1 174	-8
Resultat från finansiella poster		-958	236
Resultat före skatt		-38 101	970 288
Inkomstskatt	10	8 072	-137 108
Årets resultat		-30 029	833 180
Summa årets resultat hänförligt till:			
Moderföretagets aktieägare		-30 029	833 180
Innehav utan bestämmande inflytande		-	-
Resultat per aktie (kr) hänförlig till moderbolagets aktieägare, före och efter utspädning		-0,6	20,8
Genomsnittligt antal utestående aktier		50 382 155	40 000 000

Investmentföretagets rapport över totalresultat

	2021-01-01 2021-12-31	2020-01-01 2020-12-31
Årets resultat	-30 029	833 180
Övrigt totalresultat för året:	-	-
Summa totalresultat för året	-30 029	833 180
Summa totalresultat hänförligt till:		
Moderföretagets aktieägare	-30 029	833 180
Resultat per aktie, SEK	-0,6	20,8
Genomsnittligt antal aktier	50 382 155	40 000 000
Antal utestående aktier vid periodens utgång	57 910 447	40 000 000

Balansräkning för Investmentföretaget

Belopp i tkr	Not	2021-12-31	2020-12-31
TILLGÅNGAR			
Anläggningstillgångar			
<i>Finansiella anläggningstillgångar</i>			
Investeringar i aktier och värdepapper	11	2 870 941	2 584 580
Investeringar i kapitalförsäkring och räntefonder	11	44 451	18 993
Lånefordringar portföljbolag	12	17 801	7 651
Summa anläggningstillgångar		2 933 193	2 611 225
Omsättningstillgångar			
Övriga fordringar	13	1 141	5 003
Förutbetalda kostnader och upplupna intäkter	14	384	255
Likvida medel		828 693	21 908
Summa omsättningstillgångar		830 218	27 167
SUMMA TILLGÅNGAR		3 763 411	2 638 391

Belopp i tkr	Not	2021-12-31	2020-12-31
EGET KAPITAL			
Eget kapital hänförligt till moderföretagets ägare	15		
Aktiekapital		5 791	100
Övrigt tillskjutet kapital		1 166 945	–
Upparbetat resultat inklusive årets resultat		2 460 196	2 494 125
Summa eget kapital		3 632 932	2 494 225
SKULDER			
Långfristiga skulder			
Uppskjutna skatteskulder	10, 11	125 821	142 005
Summa långfristiga skulder		125 821	142 005
Kortfristiga skulder			
Leverantörsskulder		410	581
Aktuella skatteskulder		43	–
Derivatinstrument	11	47	422
Övriga skulder	16	258	243
Upplupna kostnader och förutbetalda intäkter	17	3 900	916
Summa kortfristiga skulder		4 658	2 161
SUMMA SKULDER OCH EGET KAPITAL		3 763 411	2 638 391

Rapport över förändringar i Investmentföretagets eget kapital

Belopp i tkr	Not	Aktiekapital	Övrigt tillskjutet kapital	Balanserat resultat inkl årets resultat	Summa eget kapital
Ingående balans per 2020-01-01	15	100	–	1 660 945	1 661 045
Totalresultat					
Årets resultat				833 180	833 180
Övrigt totalresultat					
Summa Totalresultat		–	–	833 180	833 180
Transaktioner med aktieägare					
Summa Transaktioner med aktieägare		–	–	–	–
Utgående balans per 2020-12-31	15	100	–	2 494 125	2 494 225
Ingående balans per 2021-01-01	15	100	–	2 494 125	2 494 225
Totalresultat					
Årets resultat				-30 029	-30 029
Övrigt totalresultat					
Summa Totalresultat		–	–	-30 029	-30 029
Transaktioner med aktieägare					
Fondemission		3 900		-3 900	–
Nyemission		1 791	1 198 209		1 200 000
Nyemissionskostnader			-39 375		-39 375
Uppskjuten skatt hänförlig emissionskostnader			8 111		8 111
Summa Transaktioner med aktieägare		5 691	1 166 945	-3 900	1 168 736
Utgående balans per 2021-12-31	15	5 791	1 166 945	2 460 196	3 632 932

Rapport över kassaflöden i Investmentföretaget

Belopp i tkr	Not	2021-01-01	2020-01-01
		2021-12-31	2020-12-31
Kassaflöde från den löpande verksamheten			
Rörelseresultat		-37 143	970 052
Justeringar för poster som inte ingår i kassaflödet			
– Övriga poster ej kassapåverkande		2 894	514
– Resultat av verkligt värdeförändring	11	23 116	-974 416
Erhållen ränta		344	–
Erlagd ränta		-1 174	-7
Betald skatt		484	59
Kassaflöde från den löpande verksamheten före förändring av rörelsekapital och operationella investeringar		-11 478	-3 798
<u>Förändringar i rörelsekapital</u>			
Ökning/minskning kundfordringar		–	–
Ökning/minskning av rörelsefordringar		-136	–
Ökning/minskning av rörelseskulder		-338	1 032
<u>Operationella investeringar</u>			
Förvärv och investeringar i portföljbolag, kapitalförsäkring och räntefonder	11	-384 405	-84 212
Försäljning av andelar i portföljbolag, kapitalförsäkring och räntefonder		44 957	77 831
Utdelningar från portföljbolag		4 138	1 311
Lämnade lån till portföljbolag	11	-10 150	-10 682
Återbetalning av lån från portföljbolag		–	3 032
Ökning fordran hos portföljbolag		-1 005	–
Minskning fordran hos portföljbolag		–	–
Återbetalning av lån från övriga	12	4 578	860
Summa förändringar i rörelsekapital		-342 361	-10 828
Kassaflöde från den löpande verksamheten		-353 839	-14 626
Kassaflöde från investeringsverksamheten		–	–
Kassaflöde från finansieringsverksamheten			
Nyemission		1 200 000	–
Emissionskostnader		-39 375	–
Upplåning depåkredit		182 033	–
Amortering depåkredit		-182 033	–
Kassaflöde från finansieringsverksamheten		1 160 625	–
Periodens kassaflöde		806 786	-14 626
Likvida medel vid periodens början		21 908	36 534
Likvida medel vid periodens slut		828 693	21 908

Resultaträkning för juridisk person

Belopp i tkr	Not	2021-01-01	2020-01-01
		2021-12-31	2020-12-31
Rörelsens intäkter			
Övriga rörelseintäkter	6	6 130	0
Summa rörelsens intäkter		6 130	0
Rörelsens kostnader			
Övriga externa kostnader	7	-10 745	-1 861
Personalkostnader	8	-9 412	-2 503
Summa rörelsens kostnader		-20 157	-4 364
Rörelseresultat			
Resultat från andelar i koncernföretag		–	–
Resultat från andelar i intresseföretag och gemensamt styrda företag	19	4 138	6 715
Resultat från övriga värdepapper och fordringar som är anläggningstillgångar		24 774	-39 010
Övriga ränteintäkter och liknande resultatposter		216	244
Räntekostnader och liknande resultatposter		-1 174	-8
Resultat från finansiella poster		27 954	-32 059
Resultat före skatt			
Förändring periodiseringsfond		3 200	3 840
Skatt på årets resultat	10	5 162	–
Årets resultat		22 289	-32 583

Rapport över totalresultat för juridisk person

	2021-01-01	2020-01-01
	2021-12-31	2020-12-31
Årets resultat	22 289	-32 583
Övrigt totalresultat:		
Övrigt totalresultat, netto efter skatt	–	–
Summa totalresultat	22 289	-32 583

Balansräkning för juridisk person

Belopp i tkr	Not	2021-12-31	2020-12-31
TILLGÅNGAR			
Finansiella anläggningstillgångar			
Andelar i dotterbolag	20	49	17 268
Andelar i intresseföretag och gemensamt styrda företag	21	164 241	126 409
Andra långfristiga placeringar		623 262	279 654
Andra långfristiga fordringar		17 801	7 651
Summa finansiella anläggningstillgångar		805 353	430 981
Uppskjuten skattefordran		13 273	–
Summa anläggningstillgångar		818 626	430 981
Omsättningstillgångar			
Kortfristiga fordringar			
Kundfordringar		–	–
Övriga fordringar		1 141	5 003
Förutbetalda kostnader och upplupna intäkter	14	384	255
Summa kortfristiga fordringar		1 525	5 259
Kassa och bank		828 693	21 908
Summa omsättningstillgångar		830 218	27 167
SUMMA TILLGÅNGAR		1 648 844	458 148

Balansräkning för juridisk person, forts

Belopp i tkr	Not	2021-12-31	2020-12-31
EGET KAPITAL OCH SKULDER			
Eget kapital	15		
Bundet eget kapital			
Aktiekapital		5 791	100
Reservfond		20	20
Summa bundet eget kapital		5 811	120
Fritt eget kapital			
Överkursfond		1 166 945	–
Balanserat resultat		449 189	485 671
Årets resultat		22 289	-32 583
Summa fritt eget kapital		1 638 422	453 089
Summa eget kapital		1 644 233	453 209
Obeskattade reserver			
Avsättning till periodiseringsfond		–	3 200
Summa obeskattade reserver		–	3 200
Kortfristiga skulder			
Leverantörsskulder		410	581
Aktuella skatteskulder		43	–
Övriga skulder		258	243
Upplupna kostnader och förutbetalda intäkter	17	3 900	916
Summa kortfristiga skulder		4 611	1 740
SUMMA SKULDER OCH EGET KAPITAL		1 648 844	458 148

Rapport över förändringar i eget kapital i juridisk person

Belopp i tkr	Not	Aktie- kapital	Reserv- fond	Överkurs- fond	Balanserat resultat	Årets resultat	Summa eget kapital
Eget kapital per 2020-01-01	15	100	20	-	511 627	-25 955	485 791
Totalresultat:							
Årets resultat						-32 583	-32 584
Resultatdisposition enligt beslut vid bolagsstämma							
– Resultat balanserat i ny räkning					-25 955	25 955	-
Övrigt totalresultat					-	-	-
Summa totalresultat					-25 955	-6 628	-32 583
Transaktioner med aktieägare							
		-		-	-	-	-
Summa transaktioner med aktieägare		-		-	-	-	-
Eget kapital per 2020-12-31	15	100	20	-	485 672	-32 583	453 209
Eget kapital per 2021-01-01	15	100	20	-	485 672	-32 583	453 209
Totalresultat:							
Årets resultat						22 289	22 289
Resultatdisposition enligt beslut vid bolagsstämma							
– Resultat balanserat i ny räkning					-32 583	32 583	-
Övrigt totalresultat					-	-	-
Summa totalresultat					-32 583	54 872	22 289
Transaktioner med aktieägare							
Fondemission		3 900			-3 900		-
Nyemission		1 791		1 198 209			1 200 000
Nyemissionskostnader				-39 375			-39 375
Uppskjuten skatt hänförlig emissionskostnader				8 111			8 111
Summa transaktioner med aktieägare		5 691	-	1 166 945	-3 900	-	1 168 736
Eget kapital per 2021-12-31	15	5 791	20	1 166 945	449 189	22 290	1 644 233

Rapport över kassaflöden i juridisk person

Belopp i tkr	Not	2021-01-01	2020-01-01
		2021-12-31	2020-12-31
Kassaflöde från den löpande verksamheten			
Rörelseresultat		-14 027	-4 364
Justeringar för poster som inte ingår i kassaflödet		2 894	-
Erhållen ränta		344	-
Erlagd ränta		-1 174	-7
Erhållen utdelning		4 138	1 311
Betald skatt		484	59
Kassaflöde från den löpande verksamheten före förändring av rörelsekapital		-7 340	-3 001
<u>Förändringar i rörelsekapital</u>			
Ökning/minskning kundfordringar		-	-
Ökning/minskning övriga kortfristiga fordringar		-136	-2 580
Ökning/minskning övriga kortfristiga skulder		3 235	1 546
Summa förändringar i rörelsekapital		3 099	-1 034
Kassaflöde från den löpande verksamheten		-4 241	-4 035
Kassaflöde från investeringsverksamheten			
Försäljning av andelar i koncernföretag		-	-
Förvärv av andelar i koncernföretag	20	-75	-5 067
Förvärv av andelar i intresseföretag	21	-14 869	-31 678
Avyttring av andelar i intresseföretag	21	-	18 228
Köp av finansiella anläggningstillgångar		-380 617	-60 943
Försäljning av finansiella anläggningstillgångar		45 962	68 869
Kassaflöde från investeringsverksamheten		-349 598	-10 591
Kassaflöde från finansieringsverksamheten			
Nyemission		1 200 000	-
Emissionskostnader		-39 375	-
Upplåning depåkredit		-	-
Amortering depåkredit		182 033	-
Utdelning till moderföretagets aktieägare		-182 033	-
Kassaflöde från finansieringsverksamheten		1 160 625	-
Periodens kassaflöde		806 786	-14 627
Likvida medel vid periodens början		21 908	36 534
Likvida medel vid periodens slut		828 693	21 908

Noter

Not 1 Allmän information

Linc AB ('Linc' eller 'Företaget') är ett publikt aktiebolag som är registrerat i Sverige och har sitt säte i Stockholm, Sverige.

Adressen till huvudkontoret är Birger Jarlsgatan 36, 114 29 Stockholm, Sverige. Lincs aktie är noterad på Nasdaq Stockholms huvudlista sedan 28 maj 2021.

Linc investerar i bolag i Life Science-sektorn, publika och

privata. Investeringshorisonten varierar. Det kan vara mindre än ett år och det kan vara längre än 10 år. Linc har ett fokus på bolag med egna produkter som har global potential, oftast läkemedel eller medicintekniska produkter.

Samtliga belopp redovisas i tusentals kronor (tkr) om inte annat anges.

Not 2 Sammanfattning av viktiga redovisningsprinciper

2.1 GRUND FÖR RAPPORTERNAS UPPRÄTTANDE

Redovisningen har upprättats i enlighet med International Financial Reporting Standards (IFRS) som utfärdats av International Accounting Standards Board (IASB) i den lydelse som godkänts av EU-kommissionen för tillämpning inom Europeiska Unionen. Vidare har RFR 1 Kompletterande redovisningsregler för koncerner tillämpats. Redovisningsprinciperna har tillämpats konsekvent för alla perioder som finansiella rapporter avser, om inte annat anges.

I och med att Linc enligt kriterierna i IFRS 10 utgör ett investmentföretag konsolideras inte dotter- eller intresseföretagen. Istället värderas innehaven till verkligt värde i enlighet med IFRS.

De viktigaste redovisningsprinciperna som tillämpats när denna redovisning upprättats anges nedan.

Att upprätta rapporter i överensstämmelse med IFRS kräver användning av en del viktiga uppskattningar för redovisningsändamål. Vidare krävs att ledningen gör vissa bedömningar vid tillämpningen av bolagets redovisningsprinciper. De områden som innefattar en hög grad av bedömning, som är komplexa eller sådana områden där antaganden och uppskattningar är av väsentlig betydelse för redovisningen anges i *not 4*.

I de fall företaget (i denna rapport förtydligat med 'Juridisk person' angivet) tillämpar andra redovisningsprinciper än Investmentföretaget anges detta separat i slutet av detta avsnitt (*2.11 Redovisningsprinciper i juridisk person*).

Nya och ändrade standarder som ska tillämpas av koncernen i innevarande period

2021 har inga nya eller ändringar av standarder trätt i kraft som fått någon väsentlig inverkan på Lincs finansiella ställning eller resultat.

Standarder, ändringar och tolkningar av befintliga standarder som träder i kraft 2021 eller senare och som bedöms kunna få eller ha påverkan på de finansiella rapporterna

Några väsentliga nya Standarder, ändringar och tolkningar av befintliga standarder som träder i kraft 2022 eller senare har inte identifierats.

2.2 VÄRDERINGSGRUNDER TILLÄMPADE VID UPPRÄTTANDE AV DE FINANSIELLA RAPPORTERNA

Investmentföretag

Linc AB är ett så kallat investmentföretag enligt IFRS 10 och värderar innehaven i portföljbolagen till verkligt värde. Kriterierna går kortfattat ut på att ett investmentföretag:

- Erhåller medel från en eller flera investerare i syfte att förse dessa investerare med investeringsförvaltningstjänster,
- Förbinder sig genom sina investerare till att verksamhetens syfte är att investera medel för att uppnå avkastning uteslutande genom kapitaltillväxt och/eller investeringsintäkter, och
- Mäter och utvärderar avkastningen på alla sina investeringar baserat på verkligt värde.

Företagsledningen gör bedömningen att ovan angivna kriterier för att utgöra ett investmentföretag är uppfyllda. Innebörden är att företag som utgör dotterbolag eller intresseföretag (och utgör en del av investeringsportföljen) inte konsolideras, utan istället värderas till verkligt värde. Linc har inga innehav som ska konsolideras under någon av rapporteringsperioderna. Investeringar redovisas till verkligt värde via resultaträkningen i enlighet med *IFRS 9 Finansiella instrument*.

Följande viktiga bedömningar har gjorts vid bedömningen att bolaget klassificeras som ett investmentbolag:

- Linc investerar i portföljbolag i syfte att generera avkastning i form av kapitalavkastning och värdestegring. Linc erhåller inte eller har som mål att erhålla, övriga förmåner från bolagets investeringar som inte är tillgängliga för andra parter som inte är närstående till investeringsobjektet. Det kommersiella syftet inte är att ta fram medicinska produkter som sådana, utan snarare att investera för att skapa och maximera avkastningen.
- Vidare så är det primära måttet på portföljbolaget baserat på verkligt värde. Linc övervakar och följer upp utvecklingen i portföljbolaget, till exempel via studier och kliniska prövningar, men det primära syftet för övervakning av dessa andra nyckeltal är att få en bättre förståelse för utvecklingen av verkligt värde och för att bedöma eventuella framtida tilläggsinvesteringar.
- Bolaget har en dokumenterad exitstrategi för alla sina portföljbolag. Linc:s investeringsstrategi är att behålla investeringar en begränsad period. Före varje beslut om att investera i ett bolag, måste detta bolag eller utvecklingsprojekt ha en klar potential för slutlig exit. Till exempel säljas till en extern part, att tillgången kan överföras eller att det finns en potential att för projektet (portföljbolaget) licensieras till en extern part med hög avkastning till globala partners. Exitstrategierna beaktas i värderingarna.

2.3 SEGMENTSRAPPORTERING

Rörelsesegment rapporteras på ett sätt som överensstämmer med den interna rapporteringen som lämnas till den högste verkställande beslutsfattaren. Den högste verkställande beslutsfattaren är den funktion som ansvarar för tilldelning av resurser till, och bedömning av, rörelsesegmentens resultat. I Lincs fall har detta bedömts vara Verkställande direktören. Lincs verksamhet består primärt av investeringar i noterade och onoterade aktier, vilka särskilt följs upp internt som separata områden då innehaven är förenade med olika värderingsmetoder. Tillgångar och verksamheter som inte utgör andelar i noterade respektive onoterade portföljbolag, såsom andelar i kapitalförsäkringar, fonder och andra placeringar, ingår i Ofördelade poster i segmentsrapporteringen. I segmentsrapporteringen inkluderas ett onoterat bolag fram till första dagen för upptagande på marknadsplats för allmän handel (noteringsdagen). Eventuella värdeförändringar fram till noteringsdagen hänförs segmentet Onoterade innehav. Från och med noteringsdagen hänförs värdeförändringar av innehavet till segmentet Noterade innehav.

2.4 OMRÄKNING AV UTLÄNSK VALUTA

Funktionell valuta och rapportvaluta

I redovisningen används svenska kronor (SEK) som rapportvaluta, vilket också är företagets funktionella valuta och rapportvaluta.

Transaktioner och balansposter

Transaktioner i utländsk valuta omräknas till den funktionella valutan enligt de valutakurser som gäller på transaktionsdagen. Valutakursvinster och förluster som uppkommer vid betalning av sådana transaktioner och vid omräkning av monetära tillgångar och skulder i utländsk valuta till balansdagens kurs, redovisas i resultaträkningen. Valutakursdifferenser på utlåning och upplåning redovisas i finansnettot, medan övriga valutakursdifferenser ingår i rörelseresultatet.

2.5 FINANSIELLA TILLGÅNGAR OCH SKULDER

Köp och försäljningar av finansiella tillgångar och skulder redovisas i balansräkningen vid det datum då företaget blir part enligt instrumentets avtalsmässiga villkor.

Finansiella tillgångar och skulder redovisas första gången till verkligt värde plus transaktionskostnader, vilket gäller alla finansiella tillgångar och skulder som inte redovisas till verkligt värde via resultaträkningen. Finansiella tillgångar och skulder värderade till verkligt värde via resultaträkningen redovisas första gången till verkligt värde, medan hänförliga transaktionskostnader redovisas i resultaträkningen. Finansiella tillgångar tas bort från balansräkningen när rättigheterna i avtalet realiserar, förfaller eller Investmentbolaget förlorar kontrollen över dem. Detsamma gäller för del av en finansiell tillgång. Finansiella skulder tas bort från balansräkningen när förpliktelsen i avtalet har fullgjorts eller på annat sätt utsläcks.

Principer för klassificering av finansiella tillgångar och skulder

För finansiella tillgångar finns tre värderingskategorier, vilka är Upplupet anskaffningsvärde, Verkligt värde med värdeförändringar i övrigt totalresultat och Verkligt värde med värdeförändringar redovisade i resultatet. Inom företaget finns enbart finansiella tillgångar i den förstnämnda och den sistnämnda kategorin. Finansiella skulder värderas antingen till upplupet anskaffningsvärde eller till verkligt värde med förändringarna redovisade i resultatet.

Finansiella tillgångar redovisade till upplupet anskaffningsvärde

En finansiell tillgång värderas till upplupet anskaffningsvärde om den hanteras inom en affärsmodell vars syfte är att realisera den finansiella tillgångens kassaflöden genom att erhålla kontraktensliga kassaflöden och de kontraktensliga kassaflödena enbart består av återbetalning av kapitalbelopp och eventuell utestående ränta.

Finansiella tillgångar värderade till verkligt värde via resultaträkningen

Finansiella tillgångar värderade till verkligt värde via resultaträkningen är finansiella instrument som innehas för handel alternativt finansiella tillgångar som bestämts tillhöra denna kategori. En finansiell tillgång klassificeras i denna kategori om den förvärfvas huvudsakligen i syfte att erhålla avkastning genom utdelning och värdeförändringar från den finansiella tillgången.

Finansiella instrument

Bolaget klassificerar i enlighet med reglerna för investmentföretag i IFRS 10 och IAS 28 sina investeringar i portföljbolag, som annars skulle redovisats som dotter eller intresseföretag, som investeringar i aktier och värdepapper. Dessa investeringar, samt innehav i andra finansiella instrument som förvärfvats i syfte att erhålla avkastning, redovisas till verkligt värde genom resultaträkningen enligt de metoder som beskrivs ovan.

Utdelningsintäkter redovisas när rätten att erhålla betalning fastställts. Resultatraden *Resultat av verklig värdeförändring i andelar av portföljbolag* består av nettot av realiserade och orealiserade värdeförändringar, vilket innebär att det inte görs någon åtskillnad mellan värdeförändringar för avyttrade värdepapper och värdeförändring av kvarvarande värdepapper.

Likvida medel

I likvida medel ingår kassa, banktillgodohavanden, övriga kortfristiga placeringar med en löptid på högst tre månader från anskaffningstidpunkten. Checkräkningskredit redovisas som upplåning bland kortfristiga skulder.

Övriga tillgångar

Övriga finansiella tillgångar (lånefordringar till portföljbolag, övriga finansiella tillgångar och kundfordringar) är normalt klassificerade som tillgångar redovisade till upplupet anskaffningsvärde. Dessa tillgångar är inom tillämpningsområdet för justering för förväntade kreditförluster. Värdet av tillgången justeras för eventuella förväntade kreditförluster under fordrans hela löptid.

Finansiella skulder

Bolagets upplåning klassificeras som övriga finansiella skulder och värderas till upplupet anskaffningsvärde. Per presenterade balansdagar förekommer inte någon extern upplåning från kreditinstitut.

Leverantörsskulder

Leverantörsskulder redovisas inledningsvis till verkligt värde och därefter till upplupet anskaffningsvärde med tillämpning av effektivräntemetoden. Redovisat värde för leverantörsskulder förutsätts motsvara dess verkliga värde, eftersom denna post är kortfristig till sin natur.

Derivat

Derivat som Linc redovisar i balansräkningen, med värdeförändringar över resultatet, avser sälj- och köpoptioner i befintliga investeringar. Derivat redovisas inledningsvis till verkligt värde, innebärande att eventuella transaktionskostnader belastar periodens resultat. Efterföljande värdering är till verkligt värde, med värdeförändringar i Resultat från förvaltningsverksamheten. Upplysningar avseende utestående Köp- och Säljoptioner återfinns i slutet av *not 11*.

Värdering av finansiella tillgångar till verkligt värde

Uträkningen av verkligt värde baseras på bestämmelser i IFRS 13 Värdering till verkligt värde vad gäller uträkning och rapportering av verkligt värde. I tillägg följer Linc riktlinjer i International Private Equity and Venture Capital Valuation Guidelines (IPEV Valuation Guidelines), vilka fastställs av IPEV.

Verkligt värde-hierarki

Bolaget klassificerar värdering till verkligt värde med hjälp av en verkligt värde-hierarki som speglar tillförlitligheten av de indata som används för att göra värderingarna. Verkligt värdehierarkin har följande nivåer:

Nivå 1 – Finansiella instrument som handlas på en aktiv marknad såsom noterade innehav. Dessa baseras på noterade marknadspriser på balansdagen.

Nivå 2 – Indata andra än noterade priser som är observerbara för tillgången eller skulden, antingen direkt, till exempel som priser, eller indirekt, till exempel härledda priser.

Nivå 3 – Indata för tillgången eller skulden som inte baseras på observerbar information. Lämplig värderingsmetod fastställs på basis av den lägsta nivå av indata som är väsentlig för värderingen till verkligt värde.

Lincs innehav värderas antingen inom Nivå 1 eller Nivå 3. Nivå 3 har starka inslag av subjektiva bedömningar och är föremål för en högre grad av osäkerhet än de innehav som ligger inom Nivå 1.

De värderingsmetoder som appliceras enligt identifierade värderingsnivåer följer vidare den vägledning som återfinns i IPEV Guidelines. Stor vikt läggs vid nyligen genomförda marknadsmässiga transaktioner t.ex. nyemission eller förvärv av existerande aktier. Transaktioner i jämförbara bolag kan även användas. Andra värderingsmetoder är diskontering av prognostiserade kassaflöden med relevant diskonteringsränta och genom att applicera värderingsmultiplar såsom EV/Sales, EV/EBITDA, EV/EBITA, EV/EBIT och PER som justeras för att ta hänsyn till skillnader i marknad, verksamhet och risk. För finansiella tillgångar till verkligt värde sker värdering enligt följande värderingshierarki:

Nivå 1 A: Senaste handelskurs. Verkligt värde fastställs utifrån observerbara (ojusterade) noterade priser på en aktiv marknad.

Nivå 3 A: Senaste investering. Verkligt värde fastställs utifrån den senast gjorda nyemissionens teckningspris för bolaget, under förutsättning att den senaste emissionen gjorts inom den senaste 12-månadersperioden och att detta mot bakgrund av relevanta faktorer fortfarande anses vara en relevant värderingsreferens. Från denna värderingsmetod undantas dock emissioner till teckningskurs som anses ge en missvisande bild av aktiernas verkliga värde. Exempel kan vara fondemissioner, emissioner till tydlig rabatt / premie samt företrädesemissioner där existerande aktieägare har rätt att teckna aktier i förhållande till sitt tidigare innehav.

Nivå 3 B: Senaste investering justerad. Verkligt värde fastställs utifrån principen enligt Nivå 3 A men den senaste emissionen gjordes tidigare än 12 månader innan värderingstidpunkten. Den senaste emissionen utgör fortfarande utgångspunkt för värderingen men i tillägg analyseras bolagets utveckling mot den affärsplan Linc initialt investerade på samt senaste affärsplan inklusive bolagets utveckling och marknadsförutsättningar.

Nivå 3 C: Senast kända transaktion av andelar. Verkligt värde fastställs utifrån kända informella transaktioner (OTC) från kända handelsplatser eller enskilda aktörer under den relevanta bokslutsperioden.

Nivå 3 D: Relativ värdering/multipelvärdering. Verkligt värde fastställs utifrån värderingsmultiplar såsom EV/Sales, EV/EBIT-DA, EV/EBITA, EV/EBIT och PER som justeras för att ta hänsyn till skillnader i marknad, verksamhet och risk.

Nivå 3 E: Diskonterad kassaflödesanalys. Verkligt värde fastställs utifrån nuvärdesberäkning av bedömda framtida kassaflöden baserade på flertalet ej observerbara indata som används i DCF-modellen. Metoden är lämplig om bolaget genererar ett kassaflöde i form av omsättning eller vinst och värdering enligt högre prioriterade metoder ej är tillämplig eller anses mindre tillförlitlig än denna metod.

Nivå 3 F: Annan värderingsmetod. Verkligt värde fastställs utifrån annan värderingsmetod än enligt högre prioriterade metoder. Om tillämpligt används nettotillgångsvärdet som utgångspunkt för verkligt värde. Eventuella justeringar av nettotillgångsvärdet för att reflektera det verkliga värdet bedöms med utgångspunkt från givna förutsättningar för den specifika tillgången samt företagsledningens bedömning av dessa.

2.6 AKTIEKAPITAL

Bolagets aktier klassificeras som eget kapital. Transaktionskostnader som direkt kan hänföras till emission av nya aktier redovisas, netto efter skatt, i eget kapital som ett avdrag från emissionslikviden.

2.7 AKTUELL OCH UPPSKJUTEN SKATT

Linc uppfyller inte kraven på ett investmentföretag i skatterättslig mening och blir således beskattat för vinster och utdelningar på direktägda icke näringsbetingade aktier och andelar. Utdelningar och vinster på näringsbetingade innehav är inte skattepliktiga. Som skattepliktiga innehav räknas innehav i noterade aktier där bolaget har en ägarandel under 10% av rösterna samt noterade aktier där ägandet överstiger 10% av rösterna men då ägandet uppgått till denna nivå under en period som understiger 12 månader.

Den aktuella skattekostnaden beräknas på basis av de skatteregler som på balansdagen är beslutade eller i praktiken beslutade i de länder där juridiska personen är verksam och genererar skattepliktiga intäkter. Ledningen utvärderar regelbundet de yrkanden som gjorts i självdeklarationer avseende situationer där tillämpliga skatteregler är föremål för tolkning och gör, när så bedöms lämpligt, avsättningar för belopp som troligen ska betalas till skattemyndigheten.

Uppskjuten skatt redovisas i sin helhet, enligt balansräkningsmetoden, på alla temporära skillnader som uppkommer mellan det skattemässiga värdet på tillgångar och skulder och dessas redovisade värden i investmentbolagets redovisning. Den uppskjutna skatten redovisas emellertid inte om den uppstår till följd av en transaktion som utgör den första redovisningen av en tillgång eller skuld som inte är ett rörelseförvärv och som, vid tidpunkten för transaktionen, varken påverkar redovisat eller skattemässigt resultat. Uppskjuten skatt beräknas med tillämpning av skattesatser (och -lagar) som har beslutats eller i praktiken beslutats per balansdagen och som förväntas gälla när den berörda uppskjutna skattefordran realiseras eller den uppskjutna skatteskulden regleras.

Uppskjutna skattefordringar redovisas i den omfattning det är sannolikt att framtida skattemässiga överskott kommer att finnas tillgängliga, mot vilka de temporära skillnaderna kan utnyttjas.

Uppskjuten skatt beräknas på temporära skillnader som uppkommer på andelar i dotterföretag, förutom där tidpunkten för återföring av den temporära skillnaden kan styras av koncernen och det är sannolikt att den temporära skillnaden inte kommer att återföras inom överskådlig framtid.

2.8 ERSÄTTNINGAR TILL ANSTÄLLDA

Kortfristiga ersättningar till anställda beräknas utan diskontering och redovisas som kostnader när de relaterade tjänster erhålls.

2.9 AVSÄTTNINGAR

Avsättningar redovisas när bolaget har en legal eller informell förpliktelse till följd av tidigare händelser. Detta sker när det är sannolikt att ett utflöde av resurser kommer att krävas för att reglera åtagandet, och beloppet har beräknats på ett tillförlitligt sätt.

2.10 UTDELNINGAR

Utdelning till moderföretagets aktieägare redovisas som skuld i bolagets finansiella rapporter i den period då utdelningen godkänns av moderföretagets aktieägare. Ingen utdelning kommer att föreslås inför 2022 års årsstämma avseende verksamhetsåret 2021.

2.11 REDOVISNINGSPRINCIPER I JURIDISK PERSON

Redovisningsprinciperna i Juridisk Person överensstämmer i allt väsentligt med Investmentföretaget. Juridisk Persons redovisning är upprättad i enlighet med RFR 2 Redovisning för juridiska personer och Årsredovisningslagen. RFR 2 anger undantag från och tillägg till de av IASB utgivna standarder samt av IFRIC utgivna uttalanden. Undantagen och tilläggen ska tillämpas från

det datum då den juridiska personen i sin koncernredovisning tillämpar angiven standard eller uttalande.

Moderföretaget använder de uppställningsformer som anges i Årsredovisningslagen, vilket bland annat medför att en annan presentation av eget kapital tillämpas.

Aktier i dotterföretag och intresseföretag redovisas till anskaffningsvärde efter avdrag för eventuella nedskrivningar. När det finns en indikation på att aktier och andelar i dotterbolag eller intresseföretag minskat i värde görs en beräkning av återvinningsvärdet. Är detta lägre än det redovisade värdet görs en nedskrivning. I anskaffningsvärdet för andelar i dotterföretag och intresseföretag inkluderas transaktionskostnader.

2.12 DEFINITION AV FINANSIELLA MÅTT SOM INTE ÅTERFINNS I IFRS REGELVERK

Icke IFRS-mått	Definition	Orsak till användning av måttet
Resultat av verkligt värdeförändring av andelar i portföljbolag	Realiserat och orealiserat resultat av förändring av verkligt värde för andelar i portföljbolag under perioden.	En post i resultaträkningen för att mäta den finansiella utvecklingen av investeringarna i portföljbolagen under perioden.
Resultat från förvaltningsverksamheten	Resultat av verkligt värdeförändring av andelar i portföljbolag (direkta innehav) samt övriga finansiella placeringar (indirekta innehav) plus utdelningar och övriga rörelseintäkter från portföljen under perioden.	En post i resultaträkningen för att mäta den totala finansiella utvecklingen av investeringarna i portföljbolagen, inklusive utdelningar, under perioden.
Verkligt värde – portföljbolag och andra innehav	Investeringar i aktier och värdepapper tillsammans med investeringar i kapitalförsäkring och räntefonder.	Nyckeltalet visar verkligt värde av Lincs investeringar per balansdatumet.
Substansvärde	Tillgångar värderade till verkligt värde med avdrag för kortfristiga och långfristiga skulder värderade till verkligt värde.	Ett centralt mått för nettotillgångsvärdet i ett investmentföretag baserat på tillgångarnas och skuldernas verkliga värde.
Nettoskuld	Räntebärande skulder minskat med likvida medel.	Mått på bolagets nettobelåning med justering för realiserbara likvida tillgångar.
Soliditet (%)	Eget kapital dividerat med balansomslutning.	Mått på hur stor andel av tillgångarna som är finansierade med eget kapital.
Substansvärde per aktie (kr)	Substansvärde i relation till antal aktier vid periodens utgång.	Nyckeltal som visar det underliggande värdet av Investmentföretagets nettotillgångar per aktie.
Avkastning på substansvärde, per aktie (%)	Förändring av substansvärde per aktie (justerat för eventuell kapitalanskaffning) samt erhållen utdelning per aktie dividerat med substansvärde per aktie vid ingången av perioden.	Nyckeltal som visar Investmentföretagets avkastning på substansvärde per aktie inklusive erhållen utdelning, vilket visar avkastningen för investerare i Linc.
Resultat per aktie (kr)	Periodens resultat i relation till vägt antal genomsnittligt utestående aktier under perioden.	Nyckeltalet visar på utvecklingen av periodens resultat med hänsyn till utestående aktier.

Se sidorna 92–93 för avstämningstabeller för icke IFRS-mått.

2.13 RÄTTELSE AV FEL AVSEENDE KLASSIFICERING AV DOTTERFÖRETAG OCH INTRESSEFÖRETAG ÅR 2020

I årsredovisningen 2020 uppges att Linc per 31 december 2020 inte har några innehav i dotterföretag, vilket är felaktigt på grund av inkorrekt klassificering. Detta har rättats i moderföretagets balansräkning i denna årsredovisning.

Linc AB ägde 50% av kapitalet i Part Production Sweden AB men hade via avtal det bestämmande inflytandet och skulle således klassificeras såsom ett dotterföretag. Redovisat värde per utgången av 2020-12-31 uppgick till 11 107 tkr. Utöver Part

Production Sweden AB kontrollerade Linc AB 56,07% av rösterna i Swevet Holding AB. 27,04% av rösterna ägs direkt av Linc AB och 29,03% av rösterna kontrollerades via dotterföretaget Part Production Sweden AB. Redovisat värde per 2020-12-31 uppgick till 6 161 tkr och avser det direkta innehav som Linc äger.

Rättelserna beskrivs i *not 20 Andelar i dotterbolag*. Ändringen har inte inneburit några effekter på tidigare presenterade resultat, eget kapital, kassaflöden eller totala tillgångar.

Not 3 Finansiell riskhantering

Linc exponeras genom sin verksamhet för finansiella risker såsom aktiekursrisk, kreditrisk, likviditetsrisk och finansieringsrisk. Lincs enskilt största risk är aktiekursrisken.

Riskhantering är en del av styrelsens och ledningens verktyg för styrning och uppföljning av verksamheten. Lincs styrelse beslutar om risknivå, mandat och limiter för bolagets ledning. Lincs riskpolicy är ett ramverk, som bland annat fastställer mätmetod och mandat för marknadsrisker för aktiehandeln, överskottslikviditeten och finansieringsverksamheten. Vidare anger policyn principer för valutariskhantering för investeringar och kassaflöden i utländsk valuta, mätning och limiter för kreditrisker samt principer för att minimera legala, regulatoriska och operativa risker i verksamheten.

Aktiekursrisk

Lincs största risk är aktiekursrisken. Koncentrationen av aktiekursrisk exponeringen finns framförallt inom noterade portföljbolag. De noterade bolagen analyseras och följs löpande. En stor aktiekursrisk exponering i en kärninvestering behöver inte nödvändigtvis leda till någon åtgärd, utan det är det långsiktiga engagemanget som ligger till grund för Lincs strategiska agerande. Den långsiktiga ägarfilosofin gör att något mål för aktiekursrisker, som påverkas av kortsiktiga fluktuationer, inte är definierat. Aktiekursrisker för de noterade bolagen säkras inte. Känslighetsanalys se *not 11*.

Valutarisk

Valutaexponering uppstår till följd av omräkning av balansposter i utländsk valuta (balansrisk) och vid betalningsflöden i utländsk valuta (transaktionsexponering).

Transaktionsexponering: Då majoriteten av de noterade bolagen är noterade i svenska kronor finns det en begränsad indirekt valutakursrisk i dessa som påverkar Lincs balansräkning. Ytterligare indirekta valutakursrisker finns då flertalet av de noterade bolagen har internationell verksamhet. Denna risk påverkar därmed bolagets balans- och resultaträkning, vilket indirekt påverkar aktiens värdering. Ingen säkring av denna valutakursrisk sker i normalfallet. Förvaltningen av överskottslikviditet sker primärt genom placering i svenska räntebärande

eller ränterelaterade instrument, varför valutarisk exponeringen är begränsad. Upplåning i utländsk valuta förekommer inte.

Likviditets- och finansieringsrisk

Med likviditetsrisk avses risken att inte kunna uppfylla betalningsförpliktelser som en följd av otillräcklig likviditet eller svårigheter att ta upp externa lån eller att finansiella instrument inte kan avyttras utan avsevärda merkostnader. Likviditetsrisken begränsas genom de riktlinjer som följer av den av styrelsen antagna Finanspolicyn. Exempelvis definieras minsta tillåtna driftslikviditet samt begränsningar gällande tillåtna instrument, motparter och emittenter.

Finansieringsrisk definieras som risken att finansiering inte kan erhållas, eller att den endast kan erhållas till ökade kostnader, som en följd av förändringar i det finansiella systemet. För att begränsa effekterna av refinansieringsrisker tillämpas de riktlinjer som följer av den av styrelsen antagna Finanspolicyn, bland annat avseende löptider för upptagna lån. Vidare reduceras finansieringsrisken genom att Linc upprätthåller en hög kreditvärdighet samt säkerställer tillgång till olika kapitalkällor. Linc ska dessutom verka för att bygga goda och förtroliga relationer med företagets affärsbanker.

Kreditrisk

Med kreditrisk avses risken att en motpart eller emittent inte kan fullgöra sina åtaganden gentemot Linc. Linc är exponerat mot kreditrisk framförallt genom placering av överskottslikviditeten i räntebärande värdepapper samt utställning av krediter till enskilda låntagare. Kreditrisken begränsas genom definition av tillåtna instrument, låntagare och löptider samt tillåtna motparter vid finansiella transaktioner enligt riktlinjer i den av styrelsen antagna Finanspolicyn. Kreditrisken följs löpande och avtalen gällande olika motparter genomlysas kontinuerligt.

Uppskattningar och bedömningar utvärderas löpande och baseras på historisk erfarenhet och andra faktorer, inklusive förväntningar på framtida händelser som anses rimliga under rådande förhållanden. Lincs balansräkning består främst av finansiella tillgångar värderade till verkligt värde, likvida medel samt uppskjuten skatteskuld relaterade till övervärden i de finansiella tillgångarna.

Viktiga uppskattningar och antaganden för redovisningsändamål

Innehav i portföljbolag – verkligt värde

Ca 6 % av substansvärdet utgörs av innehav i onoterade värdepapper. Övriga värdepapper består av aktier upptagna till handel på aktiva marknadsplatser eller fondandelar. Dessa redovisas till verkligt värde motsvarande aktiekurs per balansdagen där i första hand senaste betalkurs använts. Vid värdering av onoterade värdepapper har antaganden gjorts rörande bland annat bolagets intjäningsförmåga, volatilitet, operativa risk, exponering mot räntemarknad, värdering av liknande bolag samt avkastningskrav. Med anledning av ovanstående bedöms de uppskattningar och antaganden som har gjorts kunna ha effekt på de finansiella rapporterna om antagandena avseende onoterade värdepapper ändras i kommande perioder. För mer information om bolagets värderingsprinciper, se *not 2.5 Finansiella instrument* och *not 11 Investeringar i aktier och värdepapper redovisade till verkligt värde*.

Värdering av uppskjuten skatt

Uppskjuten skatt etableras som en funktion av skillnad mellan redovisat värde och skattemässigt värde för beskattningsbara tillgångar och skulder. Bedömningar av temporära skillnader behöver göras av skattexponering när ett innehav skiftar kategori mellan näringsbetingat och icke näringsbetingat innehav.

Kapitalvinster och utdelningar på s.k. näringsbetingade andelar är skattefria. Motsatsvis gäller att kapitalförluster på näringsbetingade andelar inte är avdragsgilla. Linc äger andelar i marknadsnoterade tillgångar som uppfyller kravet för att vara näringsbetingade. Dessa kan avyttras skattefritt när Linc innehaft minst tio procent av rösterna i bolaget under ett år eller längre.

För de fall Linc går ner till ett ägande som motsvarar färre än tio procent av rösterna för ett innehav är resterande andelar därmed inte längre näringsbetingade. Det nya skattemässiga anskaffningsvärdet på andelen utgörs av marknadsvärdet vid tidpunkten då andelen upphör att vara näringsbetingad. Linc har under 2021 erhållit ett förhandsbesked från Skatterättsnämnden som tydliggör tidpunkten för när det sk. karaktärsbytet i ägar rum. Förhandsbeskedet har inte inneburit någon justering av tidigare års beräkning av uppskjuten skatteskuld.

För mer information avseende skatter hänvisas till *not 10 Skatt*.

Not 5 Rörelsesegment

Verkligt värdeförändring	2021-01-01	2020-01-01
	2021-12-31	2020-12-31
Noterade innehav	-64 643	966 545
Onoterade innehav	40 635	9 163
Ofördelade resultatposter	-3 247	-2 602
Summa verkligt värdeförändringar	-27 254	973 106

I ofördelade poster ingår placeringar i kapitalförsäkringar samt räntefonder. Det finns enskilda innehav som representerar såväl mer än 10 % av tillgångarnas värde som mer än 10 % av periodens värdeförändring. För detaljer kring varje innehavs verkliga värde och värdeförändringar under presenterade perioder hänvisas till not 11.

I det fall ett onoterat innehav blir noterat under delårsperioden räknas verkligt värdeförändringen inom kategori onoterat fram till den dag som aktien i det onoterade företaget upptas för handel. Per dag för upptagande av handel omkategoriseras innehavet från onoterat till noterat innehav till dess verkliga värde.

2021-01-01–2021-12-31	Noterade innehav	Onoterade innehav	Ofördelade poster	Total
Verkligt värdeförändring under perioden	-64 643	40 635	-3 247	-27 254
Utdelningar	3 462	676		4 138
Övriga rörelseintäkter	–	–	6 130	6 130
Resultat från förvaltningsverksamheten	-61 181	41 311	2 884	-16 986
Övriga externa kostnader			-10 745	-10 745
Personalkostnader			-9 412	-9 412
Rörelseresultat			-17 273	-37 143
Finansiella intäkter			216	216
Finansiella kostnader			-1 174	-1 174
Resultat före Skatt			-18 231	-38 101
Verkligt värde Ingången av perioden	2 454 957	129 623	18 994	2 603 574
Verkligt värdeförändringar under perioden	-64 643	40 635	-3 247	-27 254
Justering verkligt värdeförändringar utställda optioner (ingår i verkligt värdeförändring)	–	–	-375	-375
Tillkommer Inköp och Tillskott	319 303	35 102	30 000	384 405
Avgår Försäljningar	-44 037	–	-920	-44 957
Skifte kategori*	3 000	-3 000	–	–
Verkligt värde utgången av perioden	2 668 580	202 361	44 452	2 915 392

*) Skifte kategori avser flytt av OncoZenge AB från onoterat till noterat innehav i samband med bolagets börsnotering under första kvartalet 2021.

Not 5 Rörelsesegment, forts

2020-01-01–2020-12-31	Noterade innehav	Onoterade innehav	Ofördelade poster	Totalt
Verkligt värdeförändring under perioden	966 545	9 163	-2 602	973 106
Utdelningar	–	1 311		1 311
Resultat från förvaltningsverksamheten	966 545	10 474	-2 602	974 416
Övriga externa kostnader			-1 861	-1 861
Personalkostnader			-2 503	-2 503
Rörelseresultat			-6 966	970 052
Finansiella intäkter			244	244
Finansiella kostnader			-8	-8
Resultat före Skatt			-6 730	970 288
Verkligt värde Ingången av perioden	1 474 085	74 940	78 081	1 627 106
Verkligt värdeförändringar under perioden	966 545	9 163	-2 602	973 106
Justering verkligt värdeförändringar utställda optioner (ingår i verkligt värdeförändring)	–	–	422	422
Tillkommer Inköp och Tillskott	31 783	52 430	–	84 212
Avgår Försäljningar	-26 026	-6 909	-48 336	-81 271
Skifte kategori**	8 570	–	-8 570	–
Verkligt värde utgången av perioden	2 454 957	129 623	18 994	2 603 574

***) Skifte kategori under perioden avser flytt av aktier i Medivir AB från aktivt förvaltd kapitalförsäkring till direktägt noterat portföljbolag.

Not 6 Övriga Rörelseintäkter

Övriga rörelseintäkter består av garantiersättningar. Garantiersättningar har under 2021 erhållits med ett belopp om 6 130 tkr och avser ersättningar för garanterade emissioner som genomförts i Medivir, OncoZenge, OssDsign och Initiator Pharma.

Not 7 Revisionsarvoden

Med revisionsuppdrag avses granskning av årsredovisningen och bokföringen samt styrelsens och verkställande direktörens förvaltning, övriga arbetsuppgifter som det ankommer på bolagets revisor att utföra samt rådgivning eller annat biträde som föranleds av iakttagelser vid sådan granskning eller genomförandet av sådana övriga arbetsuppgifter. Övriga uppdrag är indelade på *andra revisionstjänster än revisionsuppdraget, skatterådgivning* respektive *övriga tjänster*.

Revisionsuppdraget har under runder räkenskapsår 2020 och 2021 utförts av Öhrlings PricewaterhouseCoopers AB ("PwC"). Råddek KB utförde revisionsuppdraget före beslut att välja PwC vid extrastämma 2020-11-02.

	2021-01-01	2020-01-01
Investmentföretaget och Juridisk person	2021-12-31	2020-12-31
Öhrlings PricewaterhouseCoopers AB		
Revisionsarvode	251	166
Andra revisionstjänster än revisionsuppdraget*	1 408	–
Skatterådgivning	110	–
Övriga tjänster	248	316
Summa	2 017	482
Råddek KB		
Revisionsarvode	–	–
Övriga tjänster	88	–
Summa	88	–
Totalt arvode till valda revisionsföretag	2 105	482

*) *Andra revisionstjänster än revisionsuppdraget avser primärt tjänster utförda i samband med börsnotering under perioden, inklusive sk. Comfort letter och prospektgranskning.*

Not 8 Löner, ersättningar och upplysningar om personal, styrelse och ledande befattningshavare

Investmentföretaget och Juridisk person	2021-01-01	2020-01-01
	2021-12-31	2020-12-31
Löner och ersättningar	6 582	687
Sociala kostnader	2 056	217
Pensionskostnader – avgiftsbestämda planer	696	144
Summa	9 335	1 048

Antal ledamöter och ledande befattningshavare på balansdagen	2021-12-31		2020-12-31	
	Totalt antal	Varav män	Totalt antal	Varav män
Styrelseledamöter	4	50,0%	3	66,7%
Verkställande direktör och övriga ledande befattningshavare	2	100,0%	2	100,0%
Summa	6	66,7%	5	83,4%

Ersättning per ledande befattningshavare samt närstående till ledande befattningshavare

Ersättningar under räkenskapsåret 2021

Namn (funktion)	Lön	Rörlig ersättning	Pensionskostnad	Leverantörsfaktura	Annan ersättning
Bengt Julander (Styrelsens ordförande / huvudägare)	400	–	–	–	5
Anders Hansen (Styrelseledamot)	200	–	–	–	–
Ulrika Dellby (Styrelseledamot)	200	–	–	–	–
Marianne Dicander Alexandersson (Styrelseledamot)	200	–	–	–	–
Henning Julander (Närstående till Styrelsens ordförande)	180	191	–	–	–
Karl Tobieson (Verkställande direktör)	2 304	1 140	504	–	48
Thomas Bergh (Ekonomidirektör)	1 333	330	192	–	26
Johan Hähnel (IR-ansvarig)	–	–	–	1 800	–
Summa	4 817	1 661	696	1 800	79

För verkställande direktören gäller en ömsesidig uppsägningsperiod om 6 månader.

Ersättningar under räkenskapsåret 2020

Namn (funktion)	Lön	Rörlig ersättning	Pensionskostnad	Leverantörsfaktura	Annan ersättning
Bengt Julander (Styrelsens ordförande)	–	–	–	–	17
Henning Julander (Närstående till Styrelsens ordförande)	849	–	–	–	–
Karl Tobieson (Verkställande direktör)	380	–	90	–	4
Thomas Bergh (Ekonomidirektör)	307	–	54	–	6
Johan Hähnel (IR-ansvarig)	–	–	–	180	–
Summa	1 536	–	144	180	27

Not 9 Finansiella intäkter och finansiella kostnader

Investmentföretaget	2021-01-01	2020-01-01
	2021-12-31	2020-12-31
Finansiella intäkter		
Ränteintäkter	216	244
Summa finansiella intäkter	216	244
Finansiella kostnader		
Räntekostnader	-1 174	-8
Summa finansiella kostnader	-1 174	-8
Resultat från finansiella poster, netto	-958	236

Not 10 Skatt

Investmentföretaget	2021-01-01	2020-01-01
	2021-12-31	2020-12-31
Aktuell skatt för året	–	–
Uppskjuten skattekostnad	–	-137 108
Uppskjuten skatteintäkt	8 072	–
Summa inkomstskatt	8 072	-137 108
Juridisk person		
Aktuell skatt för året	–	–
Uppskjuten skatteintäkt	5 162	–
Summa skatt på årets resultat	5 162	–

Skillnaderna mellan redovisad skattekostnad och en beräknad skattekostnad baserad på gällande skattesats är följande:

Investmentföretaget	2021-01-01	2020-01-01
	2021-12-31	2020-12-31
Resultat före skatt	-38 101	970 288
Inkomstskatt beräknad enligt gällande skattesats*	7 849	-207 642
Ej skattepliktiga intäkter	4 610	2 462
Ej skattepliktig värdeförändring portföljinnehav	-4 378	61 339
Ej avdragsgilla kostnader	-2	-55
Värdering av realiserade underskott i placeringar	–	6 794
Skattemässiga underskott för vilka ingen uppskjuten skattefordran redovisats	-7	-7
Inkomstskatt	8 072	-137 108

*) Gällande skattesats är 20,6% under 2021 och 21,4% under 2020

Investmentföretaget	2021-12-31	2020-12-31
Uppskjutna skatteskulder		
Investeringar i aktier och värdepapper	139 095	148 084
Investeringar i kapitalförsäkring	–	–
Obeskattade reserver	–	704
Outnyttjade skattemässiga förluster	-13 273	-6 783
Summa uppskjutna skatteskulder	125 821	142 005

	2021-12-31	2020-12-31
Uppskjutna skatteskulder		
– uppskjutna skatteskulder som ska utnyttjas efter mer än 12 månader	125 821	142 005
– uppskjutna skatteskulder som ska utnyttjas inom 12 månader	–	–
Summa uppskjutna skatteskulder	125 821	142 005
Uppskjutna skattefordringar		
– uppskjutna skattefordringar som ska utnyttjas efter mer än 12 månader	–	–
– uppskjutna skattefordringar som ska utnyttjas inom 12 månader	–	–
Summa uppskjutna skattefordringar	–	–

Bruttoförändringen avseende uppskjutna skatter är följande:		
Investmentföretaget	2021-12-31	2020-12-31
Vid årets början	142 005	4 897
Redovisning i resultaträkningen	-8 072	137 108
Skattemässigt värde av emissionskostnader ej resultatförda	-8 111	–
Vid årets slut	125 821	142 005

Not 11 Investeringar i aktier och värdepapper värderade till verkligt värde

Investeringar i aktier och värdepapper – årets förändringar

Investmentföretaget	2021-12-31	2020-12-31
Anskaffningsvärde aktier och andra värdepapper		
Vid årets början	456 574	385 561
Årets förvärv	354 405	84 212
Årets avyttringar	-25 806	-21 770
Omklassificeringar	–	8 570
Total anskaffningsvärde	785 174	456 574
Verkligt värdeförändring aktier och andra värdepapper		
Vid årets början	2 128 006	1 163 464
Årets värdeförändring via resultaträkningen	-24 008	975 708
Avgår: årets värdeförändring hänförlig avyttringar under perioden	-18 231	-11 165
Omklassificeringar	–	–
Total verkligt värde förändring	2 085 767	2 128 006
Redovisat värde vid årets slut	2 870 941	2 584 580

Investeringar i kapitalförsäkring och räntefond – årets förändringar

Investmentföretaget	2021-12-31	2020-12-31
Anskaffningsvärde kapitalförsäkring och räntefonder		
Vid årets början	3 813	68 355
Årets förvärv	30 000	–
Årets avyttringar	-813	-55 971
Omklassificeringar	–	-8 570
Total anskaffningsvärde	33 000	3 813
Verkligt värdeförändring kapitalförsäkring och räntefonder		
Vid årets början	15 180	9 726
Årets värdeförändring via resultaträkningen	-3 622	-2 181
Avgår: årets värdeförändring hänförlig avyttringar under perioden	-108	-936
Omklassificeringar	–	8 570
Total verkligt värdeförändring	11 450	15 180
Redovisat värde vid årets slut	44 451	18 993

Investmentföretagets förändringar av innehav under året – påverkan på kassaflödet

Investmentföretaget	2020-12-31	2019-12-31
Ingående balans vid årets början	2 603 574	1 627 106
Erlagd likvid investeringar i portföljbolag	384 405	84 212
Erhållen likvid vid avyttringar portföljbolag	-44 957	-77 831
Värdering till verkligt värde över resultaträkningen*	-27 254	973 106
Ej kassaflödespåverkande poster	0	-2 580
Övriga poster	-375	-438
Vid årets slut	2 915 392	2 603 574

*) Verkligt värdeförändringar har inte påverkat kassaflödet och har återlagts som en justering.

Se not 20, *andelar i dotterföretag* och not 21, *andelar i intresseföretag och gemensamt styrda företag* avseende klassificeringar på innehaven.

Not 11 Investeringar i aktier och värdepapper värderade till verkligt värde, forts

Investmentföretagets förändringar av innehav under året 2021

Namn	Anskaffningsvärde vid utgången av perioden	Verkligt värde vid ingången av perioden	Periodens investering	Periodens avyttring	Periodens omklassificeringar	Värdeförändring perioden	Verkligt värde vid utgången av perioden
Arcoma AB	20 018	75 793	–	–	–	-31 006	44 787
AdderaCare AB	27 480	35 625	2 480	–	–	904	39 009
Calliditas Therapeutics AB	215 088	647 782	106 661	–	–	-135 610	618 833
Elos Medtech AB	–	39 693	–	-44 037	–	4 344	–
FluoGuide AS	10 287	85 581	5 000	–	–	-24 417	66 163
InDex Pharmaceuticals Holding AB	132 731	41 006	74 087	–	–	6 569	121 662
Initiator Pharma AS	21 389	–	21 389	–	–	25 667	47 056
MedCap AB	46 523	682 168	–	–	–	-154 229	527 938
Medivir AB	45 022	8 369	36 451	–	–	20 590	65 410
OncoZenge AB	12 354	–	9 354	–	3 000	1 421	13 775
OssDsign AB	23 804	–	23 804	–	–	2 918	26 722
Sedana Medical AB	64 026	651 597	40 076	–	–	99 081	790 754
Stille AB	34 730	187 345	–	–	–	119 127	306 471
Summa noterade aktier och andelar	653 452	2 454 957	319 303	-44 037	3 000	-64 643	2 668 580
Animal Probi AB (f.d ProEquo AB)	4 246	57	684	–	–	–	741
Athera Biotechnologies AB	16 020	0	–	–	–	–	0
Cinclus Pharma Holding AB	21 087	18 606	8 206	–	–	5 716	32 528
Epicyt Pharma AB	2 037	787	1 250	–	–	1 037	3 074
Gesynta Pharma AB	39 766	35 960	12 500	–	–	3 991	52 451
Linc Ägande AB	75	–	75	–	–	-26	49
nWise ägare AB	138	6 286	–	–	–	727	7 013
OncoZenge AB	–	3 000	–	–	-3 000	–	–
Part Production Sweden AB	11 107	32 417	–	–	–	19 202	51 619
Society AB	3 000	3 000	–	–	–	–	3 000
Sixera Pharma AB	10 000	10 000	–	–	–	–	10 000
Swevet Holding AB	6 161	13 315	–	–	–	8 920	22 236
Synartro	18 084	6 194	12 389	–	–	1 067	19 650
Summa onoterade innehav och andelar	131 722	129 623	35 102	–	-3 000	40 635	202 361
Summa investeringar i aktier och värdepapper	785 174	2 584 580	354 405	-44 037	–	-24 008	2 870 941
SEB Primeräntefond	–	–	–	-10	–	10	–
Kapitalförsäkring	33 000	18 993	30 000	-910	–	-3 632	44 451
Summa investeringar i kapitalförsäkring	33 000	18 993	30 000	-920	–	-3 622	44 451
Summa investeringar	818 174	2 603 574	384 405	-44 957	–	-27 629	2 915 392

Investmentföretagets förändringar av innehav under året 2020

Namn	Anskaffningsvärde vid utgången av perioden	Verkligt värde vid ingången av perioden	Periodens investering	Periodens avyttring	Periodens omklassificeringar	Värdeförändring perioden	Verkligt värde vid utgången av perioden
Arcoma AB	20 018	68 214	-	-	-	7 579	75 793
AdderaCare AB	25 000	-	25 000	-	-	10 625	35 625
Calliditas Therapeutics AB	108 426	351 269	-	-	-	296 513	647 782
Elos Medtech AB	25 806	55 117	-	-12 716	-	-2 708	39 693
FluoGuide AS	5 287	-	5 287	-	-	80 294	85 581
InDex Pharmaceuticals Holding AB	58 644	51 656	1 496	-1 389	-	-10 757	41 006
MedCap AB	46 523	426 861	-	-8 480	-	263 786	682 168
Medivir AB	8 570	-	-	-	8 570	-202	8 369
Sedana Medical AB	23 950	260 315	-	-3 440	-	394 722	651 597
Stille AB	34 730	260 653	-	-	-	-73 309	187 345
Summa noterade aktier och andelar	356 955	1 474 085	31 783	-26 026	8 570	966 545	2 454 957
Animal Probi AB (f.d ProEquo AB)	3 563	6 785	-	-	-	-6 728	57
Athera Biotechnologies AB	16 020	18 120	1 020	-	-	-19 140	0
Cavis Technologies AB	-	-	3 135	-3 135	-	-	-
Cinclus Pharma Holding AB	12 882	2 726	10 588	-	-	5 292	18 606
Epicyt Pharma AB	787	-	787	-	-	-	787
Gesynta Pharma AB	27 266	16 765	12 499	-	-	6 696	35 960
nWise AB	-	7 243	-	-68	-	-7 175	-
nWise ägare AB	138	-	138	-	-	6 148	6 286
OncoZenge AB	3 000	-	3 000	-	-	-	3 000
Part Production Sweden AB	11 107	11 701	5 067	0	-	15 649	32 417
Society AB	3 000	3 000	-	-	-	-	3 000
Sixera Pharma AB	10 000	-	10 000	-	-	-	10 000
Swevet Holding AB	6 161	8 600	500	-3 707	-	7 923	13 315
Synartro	5 696	-	5 696	-	-	499	6 194
Summa onoterade innehav och andelar	99 619	74 940	52 430	-6 909	-	9 163	129 623
Summa investeringar i aktier och värdepapper	456 574	1 549 025	84 212	-32 935	8 570	975 708	2 584 580
SEB Primeräntefond	-	20 275	-	-20 998	-	722	-
Kapitalförsäkring	3 921	57 805	-	-27 338	-8 570	-2 903	18 993
Summa investeringar i kapitalförsäkring och räntefond	3 921	78 081	-	-48 336	-8 570	-2 181	18 993
Summa investeringar	460 495	1 627 106	84 212	-81 271	-	973 527	2 603 574

Not 11 Investeringar i aktier och värdepapper värderade till verkligt värde, forts

Investeringar i aktier och värdepapper och tillämpad värderingsmetod:

Namn	Organisations-nummer	Säte	Kapitalandel	Antal aktier/andelar	Värderingsmetod/nivå
Arcoma AB	556410-8198	Växjö	26,40%	3 445 131	1A
AdderaCare AB	556936-0752	Helsingborg	24,36%	8 212 500	1A
Animal Probiotics AB (f.d ProEquo AB)	556657-1179	Lund	19,65%	1 347 190	3A
Athera Biotechnologies AB	556620-6859	Stockholm	10,48%	5 486 108	1A
Calliditas Therapeutics AB	556659-9766	Stockholm	8,12%	8 064 804	1A
Cinclus Pharma Holding AB	559136-8765	Malmö	3,62%	9 567	3A
Epicyt Pharma AB	556821-8167	Göteborg	10,31%	204 942	3A
FluoGuide AS	39296438	Köpenhamn	6,81%	771 130	1A
Gesynta Pharma AB	559103-6628	Solna	13,44%	49 906	3A
InDex Pharmaceuticals Holding AB	559067-6820	Stockholm	13,13%	69 920 567	1A
Initiator Pharma AS	37663808	Köpenhamn	13,21%	5 780 781	1A
Linc Ägande AB	559306-6268	Stockholm	100,00%	250	3F
MedCap AB	556617-1459	Stockholm	20,03%	2 965 946	1A
Medivir AB	556238-4361	Stockholm	10,48%	5 840 172	1A
nWise ägare AB	559276-8385	Stockholm	50,00%	125	3C
OncoZenge AB	559261-9968	Stockholm	10,17%	1 191 607	1A
OssDsign AB	556841-7546	Uppsala	5,38%	3 071 510	1A
Part Production Sweden AB	556545-7032	Stockholm	50,00%	500	3D
Sedana Medical AB	556670-2519	Danderyd	8,12%	8 064 804	1A
Society AB	556990-3692	Stockholm	6,68%	5 310	3B
Sixera Pharma AB	556901-4763	Solna	9,85%	8 772	3A
Stille AB	556249-4848	Eskilstuna	40,62%	2 036 355	1A
Swevet Holding AB	556892-6108	Stockholm	27,04%	11 843 558	3D
Synartro AB	556866-4220	Uppsala	22,90%	95 388	3A
Kapitalförsäkring Avanza			–	–	1A

Förklaringar till värderingsmetod:

3 A – Senaste nyemission	3 D – Relativ- / Multipelvärdering
1 A – Senaste handelskurs	3 E – Diskonterade kassaflöden
2 A – Andra observerbara data	3 F – Annan värderingsmetod
3 B – Senaste investering justerad	
3 C – Senast kända transaktion av andelar	

Nivå 1: Verkligt värde bestämt enligt priser noterade på en aktiv marknad för samma instrument

Nivå 2: Indata andra än noterade priser som är observerbara på marknaden.

Nivå 3: Verkligt värde bestämt utifrån indata som inte är observerbara på marknaden

Investmentföretaget	2021-12-31	Nivå 1	Nivå 2	Nivå 3
Innehav i portföljbolag värderade till verkligt värde via resultat	2 915 392	2 713 032	–	202 361
Vid årets slut	2 915 392	2 713 032	–	202 361

Investmentföretaget	2020-12-31	Nivå 1	Nivå 2	Nivå 3
Innehav i portföljbolag värderade till verkligt värde via resultat	2 603 573	2 473 949	–	129 624
Vid årets slut	2 603 573	2 473 949	–	129 624

Följande innehav är kategoriserade som ej näringsbetingade andelar och föranleder beskattning vid avyttring och/eller utdelningar

Innehav 2021-12-31	Skattemässigt värde	Verkligt värde	Temporär skillnad	Uppskjuten skatt	Skattesats
Adderacare AB	27 480	39 009	11 529	2 375	20,6%
Calliditas Therapeutics AB	547 273	618 833	71 560	14 741	20,6%
FluoGuide AS	10 287	66 163	55 876	11 511	20,6%
InDex Pharmaceuticals Holding AB	132 731	121 662	-11 070	-2 280	20,6%
Initiator Pharma AS	21 389	47 056	25 667	5 287	20,6%
Medivir AB	45 022	65 410	20 388	4 200	20,6%
OncoZenge AB	12 354	13 775	1 421	293	20,6%
OssDsign AB	23 804	26 722	2 918	601	20,6%
Sedana Medical AB	293 828	790 754	496 926	102 367	20,6%
Summa	1 114 167	1 789 384	675 216	139 095	
Underskottsavdrag*				-13 273	20,6%
Summa	1 114 167	1 789 384	675 216	125 821	

Innehav 2020-12-31	Skattemässigt värde	Verkligt värde	Temporär skillnad	Uppskjuten skatt	Skattesats
AdderaCare AB	25 000	35 625	10 625	2 274	21,4%
Calliditas Therapeutics AB	440 612	647 782	207 170	44 334	21,4%
Elos Medtech AB	25 806	39 693	13 887	2 972	21,4%
FluoGuide AS	5 287	85 581	80 294	17 183	21,4%
InDex Pharmaceuticals Holding AB	58 644	41 006	-17 639	-3 775	21,4%
Medivir AB	8 570	8 369	-202	-43	21,4%
SEB Primeräntefond	19 838	20 275	437	–	21,4%
Sedana Medical AB	253 752	651 597	397 846	85 139	21,4%
Summa	837 509	1 529 927	692 419	148 084	
Obeskattade reserver				704	22,0%
Underskottsavdrag				-6 783	21,4%
Summa	837 509	1 529 927	692 419	142 005	

*) Underskottsavdrag avser ej utnyttjade förlustavdrag av tidigare försäljning av innehav (Medivir AB) samt övriga sparade avdragsgilla underskott. Den uppskjutna skattefordran har redovisats som en avdragspost bland de uppskjutna skatteskulderna.

Skattemässigt värde kan avvika från anskaffningsvärde i de fall innehaven skiftar kategori under innehavstiden.

Not 11 Investeringar i aktier och värdepapper värderade till verkligt värde, forts

Känslighetsanalys

Aktiekursrisken i Lincs portfölj kan illustreras med att en förändring om 2 procent av kurserna på de noterade aktieinnehav som värderas till verkligt värde skulle ha påverkat Investmentföretagets resultat och eget kapital med 53,4 mkr (2020: 49,1 mkr), före skatt. För de innehav som värderas utifrån senaste investering eller transaktion skulle 5 procents förändring av värdet ha påverkat investmentföretagets resultat och eget kapital med 6,4 mkr (2020: 4,2 mkr).

För de innehav som värderas utifrån jämförbara bolags multiplar skulle en förändring av multiplarna ha följande påverkan på Lincs substansvärde.

	+/- 5%	mkr	+/- 10%	mkr	+/- 15%	mkr
Part Production Sweden	+/-	2,6	+/-	5,2	+/-	7,7
SweVet	+/-	1,1	+/-	2,2	+/-	3,3

Derivat

2021-01-01–2021-12-31	Verkligt värde	Antal	Teckningsperiod
Köptioner Medcap	-47	4 652	2022-12-03
	-47		
Vid årets ingång	422		
Utställda optioner under året	–		
Inlösta optioner under året	-200		
Verkligt värde	246		
Summa	47		
Varav kortfristig del	47		
Varav långfristig del	–		
Summa derivat	47		

Not 12 Lånefordringar portföljbolag

Investmentföretaget	2021-12-31	2020-12-31
Ingående balans vid årets början	7 651	–
Utbetalda lån	10 150	16 333
Återbetalda lån	–	-8 682
Vid årets slut	17 801	7 651
Lånefordringar portföljbolag kortfristig	–	–

Linc har under året investerat 10,0 mkr i ett konvertibelt lån i Lantmännen Medical AB med förfallodatum 31 oktober 2026. Lånet konverteras till aktier i Lantmännen Medical förutsatt att resultatet av den pågående pilotstudien (AF-16) är positivt och att Linc och Lantmännen (nuvarande huvudägare) då väljer att investera för att finansiera en klinisk fas IIa studie. Det konvertibla lånet har klassificerats som lånefordran till portföljbolag givet att investeringen är gjord i syfte att investera i Lantmännen Medical som ett portföljbolag. Lånet har vid periodens utgång värderats till investerat belopp, vilket bedöms motsvara dess marknadsvärde. Värdet av fordran kommer att löpande utvärderas med hänsyn till bedömning av sannolikheten att beloppet återbetalas i sin helhet samt värdet av underliggande aktier vid eventuell konvertering.

Not 13 Andra kortfristiga fordringar

Investmentföretaget och Juridisk person	2021-12-31	2020-12-31
Inbetald ännu ej registrerad emission	1 005	–
Aktuella skattefordringar	–	72
Omklassificering från övriga finansiella tillgångar	–	4 578
Övriga poster	136	353
Summa förutbetalda kostnader och upplupna intäkter	1 141	5 003

Not 14 Förutbetalda kostnader och upplupna intäkter

Investmentföretaget och Juridisk person	2021-12-31	2020-12-31
Förutbetalda försäkringskostnader	256	–
Upplupna intäkter	127	255
Summa förutbetalda kostnader och upplupna intäkter	384	255

Not 15 Aktiekapital och övrigt tillskjutet kapital

Specifikation över förändringar i eget kapital återfinns i rapporten Förändringar i eget kapital, vilken följer närmast efter balansräkningen.

Antalet aktier vid årsskiftet 2021 uppgick till totalt 57 910 447 med ett kvotvärde på 0,1 kr per aktie. Under året genomfördes en aktiesplit om 1:40 000 där varje befintlig stamaktie blev 40 000 aktier. Under året har 17 910 447 aktier tillkommit genom nyemission. Aktierna är registrerade hos Euroclear och handlas på Nasdaq Stockholm, Mid Cap. Varje aktie motsvaras av en röst. Alla per balansdagen registrerade aktier är fullt betalda. Se även avsnittet *Aktier och ägande* i förvaltningsberättelsen på sida 33 för ytterligare detaljer kring aktiekapitalets utveckling.

Not 16 Övriga kortfristiga skulder

Investmentföretaget och Juridisk person	2021-12-31	2020-12-31
Momsskuld	16	–
Personalrelaterade skulder	243	243
Summa övriga skulder	258	243

Not 17 Upplupna kostnader och förutbetalda intäkter

Investmentföretaget och Juridisk person	2021-12-31	2020-12-31
Upplupna semesterlöner	373	110
Upplupna sociala avgifter	117	34
Övriga personalrelaterade poster	2 983	319
Övrigt	427	453
Summa upplupna kostnader och förutbetalda intäkter	3 900	916

Not 18 Transaktioner med närstående

För beskrivning av löner och andra ersättningar till ledande befattningshavare – se not 8 Löner, ersättningar och upplysningar om personal och ledande befattningshavare.

Bolaget har som närstående definierat företagsledningen, styrelsen i bolaget, dotterföretag och intresseföretag till Linc AB, och andra företag där Linc på annat sätt än ett ägande över 20% av rösterna utövar väsentligt inflytande, samt ägarna till Linc AB och närstående till dessa.

2021-01-01–2021-12-31	Utdelning/återbet. Aktieägar-tillskott	Aktieägar-tillskott	Emission	Köp (+)/ försäljning(-) av tillgång Linc	Revers utlåning	Revers amortering	Ränta
Bengt Julander	-	-	-	-23 109	-	-	-
Linc Ägande	-	-75	-	-	-	-	-
nWise Ägare	-	-	-	-	-150	-	-
Part Production Sweden	-	-	-	-	-	-	57
Stille	3 462	-	-	-	-	-	-
SweVet	676	-	-	-	-	-	-
Synartro	-	-	-11 800	-	-	-	-
nWise Ägare	-	-	-	-	-	-	21
Summa	4 138	-75	-11 800	-23 109	-150	-	79

2020-01-01–2020-12-31	Utdelning/återbet. Aktieägar-tillskott	Aktieägar-tillskott	Emission	Köp (+)/ försäljning(-) av tillgång Linc	Revers utlåning	Revers amortering	Ränta
SweVet	521	-	-	-	-	-	-
Part Production Sweden	-	-5 067	-	6 321	-8 615	2 964	49
nWise Ägare	-	-138	-	68	-2 000	-	2
Summa	521	-5 205	-	6 389	-10 615	2 964	51

Upplysning närståendetransaktioner under perioden

Under perioden har aktier i Calliditas förvärvats till marknadsvärde (senaste aktiekurs vid tidpunkt för affären) av styrelsens ordförande för c. 23 mkr. Utdelning om 3,5 mkr från Stille och 0,7 mkr från Swevet har även erhållits under perioden. Linc investerade under perioden 11,8 mkr i Synartro i samband med nyemission och ökar ägandet från 15% till 23%. Synartro definieras därför efter transaktionen som närstående. Linc har gjort aktieägartillskott i Linc Ägande om 0,1 mkr samt givit ett reverslån till nWise Ägare om 0,2 mkr.

Upplysning kring köpoptioner utställda av bolagets ägare till ledningen

Bolagets VD, ekonomidirektör samt styrelseledamöterna Ulrika Dellby, Marianne Dicander Alexandersson och Anders Hansen äger köpoptioner som utställts av bolagets huvudägare Cronham Invest AB. Vid förvärven har en premie motsvarande marknadsvärdet av optionerna (Black-Scholes värdering) erlagts. Köpoptionerna omfattar maximalt 3 800 000 aktier i bolaget. Ett eventuellt utnyttjande av köpoptionerna leder inte till någon ökning eller utspädning av aktiekapitalet i Linc AB.

Not 19 Resultat från andelar i intresseföretag och gemensamt styrda företag

Juridisk person	2021-01-01	2020-01-01
	2021-12-31	2020-12-31
Utdelning	4 138	–
Realisationsresultat	–	6 715
Summa	4 138	6 715

Not 20 Andelar i dotterföretag

Juridisk person	2021-12-31	2020-12-31
Ingående anskaffningsvärde enligt avgiven redovisning	17 268	–
Rättelse av klassificering*	–	12 201
Ingående anskaffningsvärde efter rättelse av klassificering	17 268	12 201
Aktieägartillskott / Inköp	75	5 067
Periodens nedskrivningar	-26	–
Försäljning / utrangeringar	–	–
Omklassificeringar	-17 268	–
Utgående ackumulerade anskaffningsvärden	49	17 268
Utgående redovisat värde	49	17 268

Namn	Organisations-nummer	Säte	Kapital-andel	Redovisat värde	
				2021-12-31	2020-12-31
Part Production Sweden AB	556545-7032	Stockholm	50,00%	–	11 107
Swevet Holding AB, direkt innehav	556892-6108	Stockholm	27,0%	–	6 161
Swevet Holding AB, genom Part Production Sweden AB	556892-6108	Stockholm	14,5%**	–	–
Linc Ägande AB	559306-6268	Stockholm	100,00%	49	–
Summa				49	17 268

*) I årsredovisningen 2020 uppges att Linc per 31 december 2020 inte har några innehav i dotterföretag, vilket är felaktigt på grund av inkorrekt klassificering. Detta har rättats i moderföretagets balansräkning i denna årsredovisning. Jämförelseperioderna har justerats för detta. Linc AB ägde 50% av kapitalet i Part Production Sweden AB men hade via avtal det bestämmande inflytandet och skulle således klassificeras såsom ett dotterföretag. Redovisat värde per utgången av 2020-12-31 uppgick till 11 107 tkr. Utöver Part Production Sweden AB kontrollerade Linc AB 56,07% av rösterna i Swevet Holding AB. 27,04% av rösterna ägs direkt av Linc AB och 29,03% av rösterna kontrollerades via dotterföretaget Part Production Sweden AB. Redovisat värde per 2020-12-31 uppgick till 6 161 tkr och avser det direkta innehav som Linc äger.

***) Linc äger 14,5% av kapitalet indirekt genom 50% ägande i Part Production Sweden AB

Under 2021 har ett helägt dotterföretag förvärvats, Linc Ägande AB. Under 2021 upphörde det bestämmande inflytande i Part Production Sweden AB att gälla då avtalet uppdaterades. Part Production Sweden AB och Swevet Holding AB klassificeras därför inte som dotterföretag vid utgången av perioden.

Not 21 Andelar i intresseföretag och gemensamt styrda företag

Jurisk person	2021-12-31	2020-12-31
Ingående anskaffningsvärde	126 409	106 244
Inköp	14 869	25 638
Försäljning / uttrangeringar	–	-5 473
Omklassificeringar	22 964	11 107
Utgående ackumulerade anskaffningsvärden	164 241	126 409
Utgående redovisat värde	164 241	126 409

Namn	Organisations-nummer	Säte	Kapitalandel	2021-12-31	2020-12-31
AdderaCare AB	556936-0752	Helsingborg	24,36%	27 480	25 000
Arcoma AB	556410-8198	Växjö	26,40%	20 018	20 018
Medcap AB	556617-1459	Stockholm	20,03%	46 523	46 523
nWise ägare AB	559276-8385	Stockholm	50,00%	138	138
Part Production Sweden AB	556545-7032	Stockholm	50,00%	11 107	–
Stille AB	556249-4848	Eskilstuna	40,62%	34 730	34 730
Swevet Holding AB	556892-6108	Stockholm	27,04%	6 161	–
Synartro AB	556866-4220	Uppsala	22,90%	18 084	–
Summa				164 241	126 409

Not 22 Investeringsåtaganden

Linc har vid periodens utgång åtagit sig att utöver befintlig investering om 10,0 mkr (konvertibelt lån), investera ytterligare 40,0 mkr vid framgångsrikt resultat av pilotstudien (AF-16) i Lantmännen Medical. Förutsatt att hela finansieringen genomförs uppgår Lincs totala investering till 50 miljoner kronor och resulterar i en ägarandel om drygt 24%.

Linc har vid periodens utgång åtagit sig att investera upp till 70 mkr två trancher om 28,9 mkr respektive 41,1 mkr i Oncorena AB för att finansiera den kliniska fas I/II studien av Orellanin, en läkemedelskandidat för behandling av avancerad njurcancer. Åtagandet om att investera i den andra tranchen är villkorat till att bolaget uppnår definierade mål i den första delen. Om hela investeringen genomförs uppgår Lincs ägande ca 20% (den första delen av affären stänger under januari).

Not 23 Händelser efter balansdagen

- Linc förvärvar aktier i Medivir för 9 mkr och ökar ägandet från 10,5% till 12,3%.
- Linc genomför den första investeringen i Oncorena på 28,9 mkr enligt investeringsavtal. Linc äger 14,7% av bolaget efter första investeringen och förväntas äga ca 20% om den andra delen av investeringsåtagandet genomförs.
- Emissionen i Epicyt Pharma har slutförts. Linc investerar 1 mkr och ägandet uppgår efter emissionen till 12,0%.
- Fluoguide genomför en riktad emission om 25,0 mkr och Linc investerar 2,5 mkr.
- Linc ingår avtal om att överta teckningsrätter från befintliga ägare samt ingår teckningsåtagande motsvarande 23 mkr i Egetis Therapeutics företrädesemission om 180 mkr. Dessutom garanterar Linc ytterligare upp till 20 mkr i företrädesemissionen.

Not 24 Vinstdisposition

Styrelsen föreslår att de till årsstämman förfogade stående vinstmedlen i moderbolaget disponeras enligt följande:

Belopp i kr	2021-01-01
	2021-12-31
Överkursfond	1 166 945 037
Balanserat resultat	449 188 520
Årets resultat	22 288 769
Summa	1 638 422 326

Styrelsen föreslår att årsstämman 2022 beslutar om:

Styrelsen föreslår att	kr
Balanseras i ny räkning	1 638 422 326



Årsredovisningens undertecknande

Styrelsen och verkställande direktören intygar härmed att årsredovisningen har upprättats enligt Årsredovisningslagen samt RFR 2 och ger en rättvisande bild av företaget ställning och resultat och att förvaltningsberättelsen ger en rättvisande översikt över utvecklingen av företagets verksamhet, ställning och resultat samt beskriver väsentliga risker och osäkerhetsfaktorer som företaget står inför. Styrelsen och verkställande direktören intygar härmed att investmentbolagsredovisningen har upprättats enligt International Financial Reporting Standards (IFRS), sådana de antagits av EU, och ger en rättvisande bild av

investmentbolagets ställning och resultat och att förvaltningsberättelsen för investmentbolaget ger en rättvisande översikt över utvecklingen av investmentbolagets verksamhet, ställning och resultat samt beskriver väsentliga risker och osäkerhetsfaktorer som investmentbolaget står inför. Årsredovisningen och investmentbolagsredovisningen har godkänts för utfärdande av styrelsen den 23 mars 2022.

Investmentbolagets resultat- och balansräkning och moderbolagets resultat- och balansräkning blir föremål för fastställelse på ordinarie årsstämma den 11 maj 2022.

Stockholm den 23 mars 2022.

Bengt Julander

Ordförande

Anders Hansen

Ledamot

Marianne Dicander Alexandersson

Ledamot

Ulrika Dellby

Ledamot

Karl Tobieson

Verkställande Direktör

Vår revisionsberättelse har lämnats den 23 mars 2022

Öhrlings PricewaterhouseCoopers AB

Leonard Daun

Auktoriserad revisor



Rapport om årsredovisningen och koncernredovisningen

UTTALANDEN

Vi har utfört en revision av årsredovisningen och koncernredovisningen för Linc AB (publ) för år 2021 med undantag för bolagsstyrningsrapporten på sidorna 40-47. Bolagets årsredovisning och koncernredovisning ingår på sidorna 31-87 i detta dokument.

Enligt vår uppfattning har årsredovisningen upprättats i enlighet med årsredovisningslagen och ger en i alla väsentliga avseenden rättvisande bild av moderbolagets finansiella ställning per den 31 december 2021 och av dess finansiella resultat och kassaflöde för året enligt årsredovisningslagen. Koncernredovisningen har upprättats i enlighet med årsredovisningslagen och ger en i alla väsentliga avseenden rättvisande bild av koncernens finansiella ställning per den 31 december 2021 och av dess finansiella resultat och kassaflöde för året enligt International Financial Reporting Standards (IFRS), såsom de antagits av EU, och årsredovisningslagen. Våra uttalanden omfattar inte bolagsstyrningsrapporten på sidorna 40-47. Förvaltningsberättelsen är förenlig med årsredovisningens och koncernredovisningens övriga delar.

Vi tillstyrker därför att bolagsstämman fastställer resultaträkningen och balansräkningen för moderbolaget och koncernen.

Våra uttalanden i denna rapport om årsredovisningen och koncernredovisningen är förenliga med innehållet i den kompletterande rapport som har överlämnats till moderbolagets revisionsutskott i enlighet med revisorsförordningens (537/2014) artikel 11.

GRUND FÖR UTTALANDEN

Vi har utfört revisionen enligt International Standards on Auditing (ISA) och god revisionssed i Sverige. Vårt ansvar enligt dessa standarder beskrivs närmare i avsnittet Revisorns ansvar. Vi är oberoende i förhållande till moderbolaget och koncernen enligt god revisionssed i Sverige och har i övrigt fullgjort vårt yrkesetiska ansvar enligt dessa krav. Detta innefattar att, baserat på vår bästa kunskap och övertygelse, inga förbjudna tjänster som avses i revisorsförordningens (537/2014) artikel 5.1 har tillhandahållits det granskade bolaget eller, i förekommande fall, dess moderföretag eller dess kontrollerade företag inom EU.

Vi anser att de revisionsbevis vi har inhämtat är tillräckliga och ändamålsenliga som grund för våra uttalanden.

VÅR REVISIONSANSATS

Revisionens inriktning och omfattning

Vi utformade vår revision genom att fastställa väsentlighetsnivå och bedöma risken för väsentliga felaktigheter i de finansiella rapporterna. Vi beaktade särskilt de områden där verkställande direktören och styrelsen gjort subjektiva bedömningar, till exempel viktiga redovisningsmässiga uppskattningar som har gjorts med utgångspunkt från antaganden och prognoser om framtida händelser, vilka till sin natur är osäkra. Liksom vid alla revisioner har vi också beaktat risken för att styrelsen och verkställande direktören åsidosätter den interna kontrollen, och bland annat övervägt om det finns belägg för systematiska avvikelser som givit upphov till risk för väsentliga felaktigheter till följd av oegentligheter.

Vi anpassade vår revision för att utföra en ändamålsenlig granskning i syfte att kunna uttala oss om de finansiella rapporterna som helhet, med hänsyn tagen till koncernens struktur, redovisningsprocesser och kontroller samt den bransch i vilken koncernen verkar.

Väsentlighet

Revisionens omfattning och inriktning påverkades av vår bedömning av väsentlighet. En revision utformas för att uppnå en rimlig grad av säkerhet om huruvida de finansiella rapporterna innehåller några väsentliga felaktigheter. Felaktigheter kan uppstå till följd av oegentligheter eller misstag. De betraktas som väsentliga om enskilt eller tillsammans rimligen kan förväntas påverka de ekonomiska beslut som användarna fattar med grund i de finansiella rapporterna.

Baserat på professionellt omdöme fastställde vi vissa kvantitativa väsentlighetstal, däribland för den finansiella rapportering som helhet. Med hjälp av dessa och kvalitativa överväganden fastställde vi revisionens inriktning och omfattning och våra granskningsåtgärders karaktär, tidpunkt och omfattning, samt att bedöma effekten av enskilda och sammantagna felaktigheter på de finansiella rapporterna som helhet.

SÄRSKILT BETYDELSEFULLA OMRÅDEN

Särskilt betydelsefulla områden för revisionen är de områden som enligt vår professionella bedömning var de mest betydelsefulla för revisionen av årsredovisningen och koncernredovisningen för den aktuella perioden. Dessa områden behandlades inom ramen för revisionen av, och i vårt ställningstagande till, årsredovisningen och koncernredovisningen som helhet, men vi gör inga separata uttalanden om dessa områden.

Särskilt betydelsefullt område

Värdering av investeringar i aktier och värdepapper

Investeringar i aktier och värdepapper utgör huvuddelen av bolagets balansslutning och deras bedömda värdeförändringar påverkar i hög grad bolagets resultat. Värdering av andelarna är till sin natur subjektiv och föremål för ledningens bedömningar.

Balansposten består huvudsakligen av andelar i noterade aktiebolag men avser även andelar i onoterade aktiebolag. Bokfört värde på dessa uppgår till 2 872 mkr. Av bolagets årsredovisning not 2 och not 11 framgår hur andelarna redovisats och värderats och av not 4 framgår vilka bedömningar bolaget gjort.

ANNAN INFORMATION ÄN ÅRSREDOVISNINGEN OCH KONCERNREDOVISNINGEN

Detta dokument innehåller även annan information än årsredovisningen och koncernredovisningen och återfinns på sidorna 1-30 samt 92-93. Informationen i "Linc AB:s ersättningsrapport 2021", vilken publiceras på bolagets hemsida samtidigt med denna rapport, utgör också annan information. Det är styrelsen och verkställande direktören som har ansvaret för denna andra information.

Vårt uttalande avseende årsredovisningen och koncernredovisningen omfattar inte denna information och vi gör inget uttalande med bestyrkande avseende denna andra information.

I samband med vår revision av årsredovisningen och koncernredovisningen är det vårt ansvar att läsa den information som identifieras ovan och överväga om informationen i väsentlig utsträckning är oförenlig med årsredovisningen och koncernredovisningen. Vid denna genomgång beaktar vi även den kunskap vi i övrigt inhämtat under revisionen samt bedömer om informationen i övrigt verkar innehålla väsentliga felaktigheter.

Om vi, baserat på det arbete som har utförts avseende denna information, drar slutsatsen att den andra informationen innehåller en väsentlig felaktighet, är vi skyldiga att rapportera detta. Vi har inget att rapportera i det avseendet.

STYRELSENS OCH VERKSTÄLLANDE DIREKTÖRENS ANSVAR

Det är styrelsen och verkställande direktören som har ansvaret för att årsredovisningen och koncernredovisningen upprättas och att de ger en rättvisande bild enligt årsredovisningslagen och, vad gäller koncernredovisningen, enligt IFRS, så som de antagits av EU, och årsredovisningslagen. Styrelsen och verkställande direktören ansvarar även för den interna kontroll som de bedömer är

Hur vår revision beaktade det särskilt betydelsefulla området

I vår revision har vi bland annat utvärderat bolagets processer för värdering av långfristiga värdepappersinnehav. Vi har stämt av värdet på noterade innehav mot externa bekräftelser. För onoterade innehav har vi stämt av och bedömt väsentliga antaganden, supporterande dokument och annan indata i värderingen. Slutligen har vi granskat de upplysningar som bolaget lämnat kring värdering av denna balanspost. Värderingarna baseras på bedömningar och är till sin natur behäftade med en inneboende osäkerhet. Baserat på vår granskning är vår bedömning att de av bolaget använda antagandena ligger inom ett skäligt intervall.

nödvändig för att upprätta en årsredovisning och koncernredovisning som inte innehåller några väsentliga felaktigheter, vare sig dessa beror på oegentligheter eller misstag.

Vid upprättandet av årsredovisningen och koncernredovisningen ansvarar styrelsen och verkställande direktören för bedömningen av bolagets och koncernens förmåga att fortsätta verksamheten. De upplyser, när så är tillämpligt, om förhållanden som kan påverka förmågan att fortsätta verksamheten och att använda antagandet om fortsatt drift. Antagandet om fortsatt drift tillämpas dock inte om styrelsen och verkställande direktören avser att likvidera bolaget, upphöra med verksamheten eller inte har något realistiskt alternativ till att göra något av detta.

REVISORNS ANSVAR

Våra mål är att uppnå en rimlig grad av säkerhet om huruvida årsredovisningen och koncernredovisningen som helhet inte innehåller några väsentliga felaktigheter, vare sig dessa beror på oegentligheter eller misstag, och att lämna en revisionsberättelse som innehåller våra uttalanden. Rimlig säkerhet är en hög grad av säkerhet, men är ingen garanti för att en revision som utförs enligt ISA och god revisionssed i Sverige alltid kommer att upptäcka en väsentlig felaktighet om en sådan finns. Felaktigheter kan uppstå på grund av oegentligheter eller misstag och anses vara väsentliga om de enskilt eller tillsammans rimligen kan förväntas påverka de ekonomiska beslut som användare fattar med grund i årsredovisningen och koncernredovisningen.

En ytterligare beskrivning av vårt ansvar för revisionen av årsredovisningen och koncernredovisningen finns på Revisorsinspektionens webbplats: www.revisorsinspektionen.se/revisornsansvar. Denna beskrivning är en del av revisionsberättelsen.

Rapport om andra krav enligt lagar och andra författningar

REVISORNS GRANSKNING AV FÖRVALTNING OCH FÖRSLAG TILL DISPOSITION AV BOLAGETS VINST ELLER FÖRLUST

Uttalanden

Utöver vår revision av årsredovisningen och koncernredovisningen har vi även utfört en revision av styrelsens och verkställande direktörens förvaltning för Linc AB (publ) för år 2021 samt av förslaget till dispositioner beträffande bolagets vinst eller förlust.

Vi tillstyrker att bolagsstämman disponerar vinsten enligt förslaget i förvaltningsberättelsen och beviljar styrelsens ledamöter och verkställande direktören ansvarsfrihet för räkenskapsåret.

Grund för uttalanden

Vi har utfört revisionen enligt god revisionsd i Sverige. Vårt ansvar enligt denna beskrivs närmare i avsnittet Revisorns ansvar. Vi är oberoende i förhållande till moderbolaget och koncernen enligt god revisorsd i Sverige och har i övrigt fullgjort vårt yrkesetiska ansvar enligt dessa krav.

Vi anser att de revisionsbevis vi har inhämtat är tillräckliga och ändamålsenliga som grund för våra uttalanden.

Styrelsens och verkställande direktörens ansvar

Det är styrelsen som har ansvaret för förslaget till dispositioner beträffande bolagets vinst eller förlust. Vid förslag till utdelning innefattar detta bland annat en bedömning av om utdelningen är försvarlig med hänsyn till de krav som bolagets och koncernens verksamhetsart, omfattning och risker ställer på storleken av moderbolagets och koncernens egna kapital, konsolideringsbehov, likviditet och ställning i övrigt.

Styrelsen ansvarar för bolagets organisation och förvaltningen av bolagets angelägenheter. Detta innefattar bland annat att fortlöpande bedöma bolagets och koncernens ekonomiska situation, och att tillse att bolagets organisation är utformad så att bokföringen, medelsförvaltningen och bolagets ekonomiska angelägenheter i övrigt kontrolleras på ett betryggande sätt. Den verkställande direktören ska sköta den löpande förvaltningen enligt styrelsens riktlinjer och anvisningar och bland annat vidta de åtgärder som är nödvändiga för att bolagets bokföring ska fullgöras i överensstämmelse med lag och för att medelsförvaltningen ska skötas på ett betryggande sätt.

Revisorns ansvar

Vårt mål beträffande revisionen av förvaltningen, och därmed vårt uttalande om ansvarsfrihet, är att inhämta revisionsbevis för att med en rimlig grad av säkerhet kunna bedöma om någon styrelseledamot eller verkställande direktören i något väsentligt avseende:

- företagit någon åtgärd eller gjort sig skyldig till någon försummelse som kan föranleda ersättningsskyldighet mot bolaget
- på något annat sätt handlat i strid med aktiebolagslagen, årsredovisningslagen eller bolagsordningen.

Vårt mål beträffande revisionen av förslaget till dispositioner av bolagets vinst eller förlust, och därmed vårt uttalande om detta, är att med rimlig grad av säkerhet bedöma om förslaget är förenligt med aktiebolagslagen.

Rimlig säkerhet är en hög grad av säkerhet, men ingen garanti för att en revision som utförs enligt god revisionsd i Sverige alltid kommer att upptäcka åtgärder eller försummelser som kan föranleda ersättningsskyldighet mot bolaget, eller att ett förslag till dispositioner av bolagets vinst eller förlust inte är förenligt med aktiebolagslagen.

En ytterligare beskrivning av vårt ansvar för revisionen av förvaltningen finns på Revisorsinspektionens webbplats: www.revisorsinspektionen.se/revisornsansvar. Denna beskrivning är en del av revisionsberättelsen.

REVISORNS GRANSKNING AV ESEF-RAPPORTEN

Uttalande

Utöver vår revision av årsredovisningen och koncernredovisningen har vi även utfört en granskning av att styrelsen och verkställande direktören har upprättat årsredovisningen och koncernredovisningen i ett format som möjliggör enhetlig elektronisk rapportering (Esef-rapporten) enligt 16 kap. 4 a § lagen (2007:528) om värdepappersmarknaden för Linc AB (publ) för år 2021.

Vår granskning och vårt uttalande avser endast det lagstadgade kravet.

Enligt vår uppfattning har Esef-rapporten #[checksumma] upprättats i ett format som i allt väsentligt möjliggör enhetlig elektronisk rapportering.

Grund för uttalandet

Vi har utfört granskningen enligt FARs rekommendation RevR 18 Revisorns granskning av Esef-rapporten. Vårt ansvar enligt denna rekommendation beskrivs närmare i avsnittet Revisorns ansvar. Vi är oberoende i förhållande till Linc AB (publ) enligt

god revisorssed i Sverige och har i övrigt fullgjort vårt yrkesetiska ansvar enligt dessa krav.

Vi anser att de bevis vi har inhämtat är tillräckliga och ändamålsenliga som grund för vårt uttalande.

Styrelsens och verkställande direktörens ansvar

Det är styrelsen och verkställande direktören som har ansvaret för att Esef-rapporten har upprättats i enlighet med 16 kap. 4 a § lagen (2007:528) om värdepappersmarknaden, och för att det finns en sådan intern kontroll som styrelsen och verkställande direktören bedömer nödvändig för att upprätta Esef-rapporten utan väsentliga felaktigheter, vare sig dessa beror på oegentligheter eller misstag.

Revisorns ansvar

Vår uppgift är att uttala oss med rimlig säkerhet om Esef-rapporten i allt väsentligt är upprättad i ett format som uppfyller kraven i 16 kap. 4 a § lagen (2007:528) om värdepappersmarknaden, på grundval av vår granskning.

RevR 18 kräver att vi planerar och genomför våra granskningsåtgärder för att uppnå rimlig säkerhet att Esef-rapporten är upprättad i ett format som uppfyller dessa krav.

Rimlig säkerhet är en hög grad av säkerhet, men är ingen garanti för att en granskning som utförs enligt RevR 18 och god revisions sed i Sverige alltid kommer att upptäcka en väsentlig felaktighet om en sådan finns. Felaktigheter kan uppstå på grund av oegentligheter eller misstag och anses vara väsentliga om de enskilt eller tillsammans rimligen kan förväntas påverka de ekonomiska beslut som användare fattar med grund i Esef-rapporten.

Revisionsföretaget tillämpar ISQC 1 Kvalitetskontroll för revisionsföretag som utför revision och översiktlig granskning av finansiella rapporter samt andra bestyrkandeuppdrag och närallgande tjänster och har därmed ett allsidigt system för kvalitetskontroll vilket innefattar dokumenterade riktlinjer och rutiner avseende efterlevnad av yrkesetiska krav, standarder för yrkesutövningen och tillämpliga krav i lagar och andra författningar.

Granskningen innefattar att genom olika åtgärder inhämta bevis om att Esef-rapporten har upprättats i ett format som möjliggör enhetlig elektronisk rapportering av årsredovisningen och koncernredovisning. Revisorn väljer vilka åtgärder som ska utföras, bland annat genom att bedöma riskerna för väsentliga felaktigheter i rapporteringen vare sig dessa beror på oegentligheter eller misstag. Vid denna riskbedömning beaktar revisorn de delar av den interna kontrollen som är relevanta för hur styrelsen och verkställande direktören tar fram underlaget

i syfte att utforma granskningsåtgärder som är ändamålsenliga med hänsyn till omständigheterna, men inte i syfte att göra ett uttalande om effektiviteten i den interna kontrollen. Granskningen omfattar också en utvärdering av ändamålsenligheten och rimligheten i styrelsens och verkställande direktörens antaganden.

Granskningsåtgärderna omfattar huvudsakligen en teknisk validering av Esef-rapporten, dvs. om filen som innehåller Esef-rapporten uppfyller den tekniska specifikation som anges i kommissionens delegerade förordning (EU) 2019/815 och en avstämning av att Esef-rapporten överensstämmer med den granskade årsredovisningen och koncernredovisningen.

Vidare omfattar granskningen även en bedömning av huruvida Esef-rapporten har märkts med iXBRL som möjliggör en rättvisande och fullständig maskinläsbar version av koncernens resultat-, balans- och egetkapitalräkningar samt kassaflödesanalysen.

Revisorns granskning av bolagsstyrningsrapporten

Det är styrelsen som har ansvaret för bolagsstyrningsrapporten på sidorna 40–47 och för att den är upprättad i enlighet med årsredovisningslagen.

Vår granskning har skett enligt FAR:s uttalande RevR 16 Revisorns granskning av bolagsstyrningsrapporten. Detta innebär att vår granskning av bolagsstyrningsrapporten har en annan inriktning och en väsentligt mindre omfattning jämfört med den inriktning och omfattning som en revision enligt International Standards on Auditing och god revisions sed i Sverige har. Vi anser att denna granskning ger oss tillräcklig grund för våra uttalanden.

En bolagsstyrningsrapport har upprättats. Upplysningar i enlighet med 6 kap. 6 § andra stycket punkterna 2–6 årsredovisningslagen samt 7 kap. 31 § andra stycket samma lag är förenliga med årsredovisningens och koncernredovisningens övriga delar samt är i överensstämmelse med årsredovisningslagen.

Öhrlings PricewaterhouseCoopers AB, Torsgatan 21, 113 97 Stockholm, utsågs till Linc AB (publ)s revisor av bolagsstämman den 12 april 2021 och har varit bolagets revisor sedan 2 november 2020.

Stockholm den 23 mars 2022

Öhrlings PricewaterhouseCoopers AB

Leonard Daun

Auktoriserad revisor

Avstämningstabeller för icke IFRS-mått

Substansvärde	2021-12-31	2020-12-31
Totala tillgångar	3 763 411	2 638 391
Långfristiga skulder	-125 821	-142 005
Kortfristiga skulder	-4 658	-2 161
Substansvärde	3 632 932	2 494 225

Verkligt värde – portföljbolag och andra innehav	2021-12-31	2020-12-31
Investeringar i aktier och värdepapper	2 870 941	2 584 580
Investering i kapitalförsäkring och räntefonder	44 451	18 993
Verkligt värde – portföljbolag och andra innehav	2 915 392	2 603 574

Nettoskuld	2021-12-31	2020-12-31
Räntebärande skulder	–	–
Likvida medel	-828 693	-21 908
Nettoskuld	-828 693	-21 908

Soliditet	2021-12-31	2020-12-31
Eget kapital	3 632 932	2 494 225
Summa tillgångar	3 763 411	2 638 391
Soliditet (Eget kapital / Summa tillgångar) (%)	96,5%	94,5%

Substansvärde per aktie	2021-12-31	2020-12-31
Substansvärde (Tkr)	3 632 932	2 494 225
Antal aktier per balansdag	57 910 447	40 000 000
Substansvärde per aktie (Substansvärde / Antal aktier per balansdag) (Kr)	62,7	62,4

Avkastning på substansvärde, per aktie	2021-01-01	2020-01-01
	2021-12-31	2020-12-31
Ingående substansvärde	2 494 225	1 661 044
Förändring av substansvärde	1 138 706	833 180
Kapitalanskaffning	-1 168 736	–
Utdelning till aktieägare	–	–
Total avkastning på substansvärde	-30 030	833 180
Avkastning på substansvärde, per aktie (total avkastning / IB substansvärde) (%)	-1,2%	50,2%

Resultat per aktie	2021-01-01	2020-01-01
	2021-12-31	2020-12-31
Periodens resultat (Tkr)	-30 029	833 180
Genomsnittligt antal aktier	50 382 155	40 000 000
Resultat per aktie (Periodens resultat / Genomsnittligt antal aktier) (Kr)	-0,6	20,8



Linc AB (publ)

Birger Jarlgatan 36

114 26 Stockholm

www.linc.se