



CEDERGRENSKA

Årsredovisning 2020/2021

20/21

# Pedagogen i fokus



Cedergrenska är en utbildningskoncern som bedriver utbildning av högsta kvalitet för barn och elever från förskolan till eftergymnasiala utbildningar. Verksamheten är decentraliserad och Cedergrenskas ambition är att de enskilda skolorna ska få frihet att bedriva samt utveckla respektive verksamhet och utbildning självständigt men med ett omfattande stöd från bolagets ledning samt våra stödfunktioner.

Sedan Cedergrenska grundades har utbildning och utveckling varit ledord. Cedergrenska söker ständigt nya möjligheter att förbättra utbildningen för de barn och elever som studerar vid någon av våra skolor. Ledande forskning har påvisat att pedagogen är den viktigaste faktorn i barns utveckling och lärande. Vi har därför utformat vår verksamhet med pedagogen i fokus. Genom att aktivt förädla våra arbetsplatser för pedagoger ska Cedergrenskas skolor utgöra attraktiva val för såväl nyexaminerade som väletablerade pedagoger. Med kvalificerade pedagoger kan Cedergrenska erbjuda högkvalitativa utbildningar som bidrar till ett starkt varumärke gentemot elever, deras föräldrar och andra intressenter.

## Innehållsförteckning

<b>Om Cedergrenska .....</b>	<b>3 - 4</b>
Våra skolor .....	3
Cedergrenska's legala struktur .....	4
<b>Året i korthet .....</b>	<b>5 - 6</b>
VD-ord .....	7
<b>Systematiskt kvalitetsarbete .....</b>	<b>8</b>
<b>Cedergrenska's fyra gymnasieskolor .....</b>	<b>9 - 10</b>
<b>Cedergrenska's grundskolor .....</b>	<b>11</b>
<b>Fokus på hållbarhet .....</b>	<b>12</b>
<b>Våra verksamheter .....</b>	<b>13 - 15</b>
Förskolan .....	13
Grundskolan .....	14
Gymnasiet .....	15
<b>Innehållsförteckning ekonomisk redovisning .....</b>	<b>16</b>
<b>Finansiell information .....</b>	<b>17 - 49</b>
<b>Styrelse och ledande befattningshavare .....</b>	<b>50 - 56</b>
<b>Revisionsberättelse .....</b>	<b>57 - 60</b>
<b>Nyckeltalsdefinitioner .....</b>	<b>61</b>

## Om Cedergrenska

Idag består Cedergrenska av cirka 6000 elever i norra innerstaden och nordost om Stockholm i ett tiotal olika utbildningsföretag. Cedergrenskas idé om nära samarbeten mellan skolor, oavsett vad det gäller, är ytterligare en bärande kraft. Ett arbetssätt som över lång tid kommer att göra att skolorna inom Cedergrenska levererar en högre kvalitet för barn och elever och att de anställda trivs bättre och stannar längre.

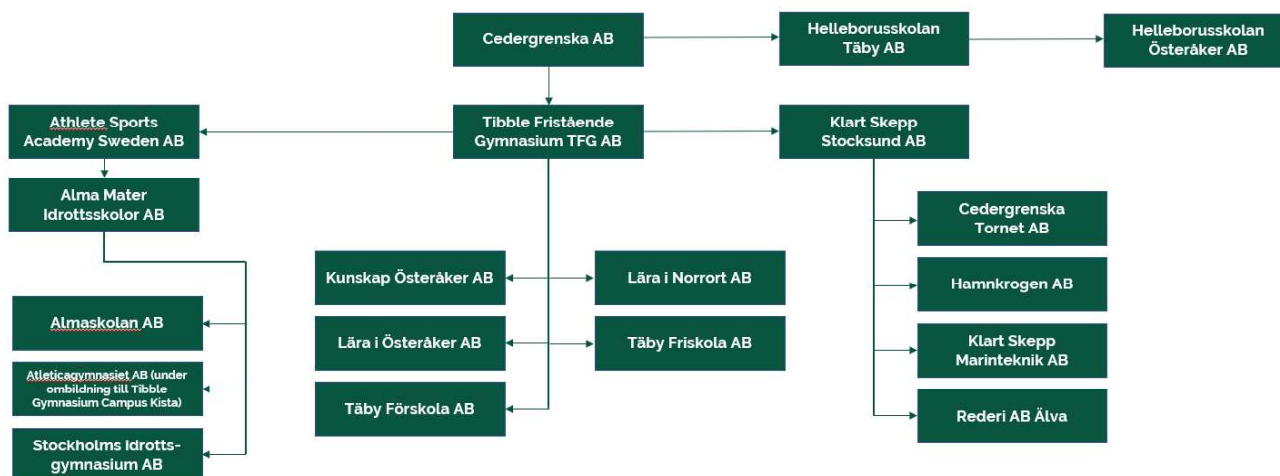
Cedergrenskas aktie är noterad på Nasdaq First North Stockholm.



CEDERGRENSKA				
	Atleticagymnasiet	Förvärsår: 2018	📍 Stockholm stad	<b>90</b> Barn /Elever
	Almaskolan	Förvärsår: 2018	📍 Stockholm stad	<b>163</b> Barn /Elever
	Fredsborg Förskola	Förvärsår: 2019	📍 Täby/Österåker	<b>183</b> Barn /Elever
	Helleborusskolan	Förvärsår: 2021	📍 Täby/Österåker	<b>416</b> Barn /Elever
	Tibble Gymnasium	Förvärsår: 2011	📍 Täby/Kista	<b>1792</b> Barn /Elever
	Fredsborgskolan	Förvärsår: 2019	📍 Österåker	<b>862</b> Barn /Elever
	Täby Förskola	Förvärsår: 2019	📍 Täby	<b>390</b> Barn /Elever
	Täby Friskola	Förvärsår: 2012	📍 Täby	<b>1037</b> Barn /Elever
	Stockholms Idrottsgymnasium	Förvärsår: 2018	📍 Stockholm stad	<b>376</b> Barn /Elever
	Marina Läroverket	Förvärsår: 2020	📍 Danderyd	<b>563</b> Barn /Elever

## Cedergrenskas legala struktur

Cedergrenska omfattas idag av 19 juridiska enskilda aktiebolag, varav 18 bolag ägs till 100 procent och ett av bolagen, Rederi AB Älva, ägs till 96,76 procent indirekt av Cedergrenska AB.



## Året i korthet

### Stark tillväxt och breddat ägande

Den 25 maj 2021 var första dag för handel i Cedergrenska aktie på Nasdaq First North Stockholm. Noteringen skedde bland annat mot bakgrund av att Cedergrenska har ett stort inslag av ägande bland personalen och att koncernen befinner sig i en stark tillväxtfas med ett stort intresse från andra utbildningsverksamheter att samarbeta under det Cedergrenska paraplyet.

Den starka tillväxten har varit markant de senaste fem åren då koncernens omsättning har vuxit från 167 MSEK 15/16 till 608 MSEK 20/21 och det justerade EBITA resultatet vuxit från 9 MSEK till 49 MSEK under samma period.

Intresset för noteringen av aktien var stort och bolaget tillfördes närmare 5000 nya aktieägare och brutto 80 MSEK i en nyemission. Den starka kassan ger Cedergrenska ytterligare möjligheter att delta i den pågående konsolideringen bland friskolor i landet där många mindre verksamheter letar efter ett stabilt, tryggt och professionellt sammanhang att växa vidare inom.

De två senaste förvärven är bra exempel på hur Cedergrenska affärsmodell och värdegrund attraherar grundare av framgångsrika utbildningsverksamheter. Marina läroverket i Danderyd, en av Storstockholms mest populära gymnasieskolor med 500 elever och kö till samtliga program, anslöt i januari 2020. 1 juni 2021 tillträdde Cedergrenska Helleborusskolorna i Täby och Österåker, Storstockholms största privata grundskola för barn i behov av extra stöd. En sammanslagning som möjliggjordes genom vad den Cedergrenska koncernen kan erbjuda i form av samarbeten, koncerngemensamt stöd men också en stor respekt för den lokala framgångsrika kultur som finns ute på de enskilda skolorna.

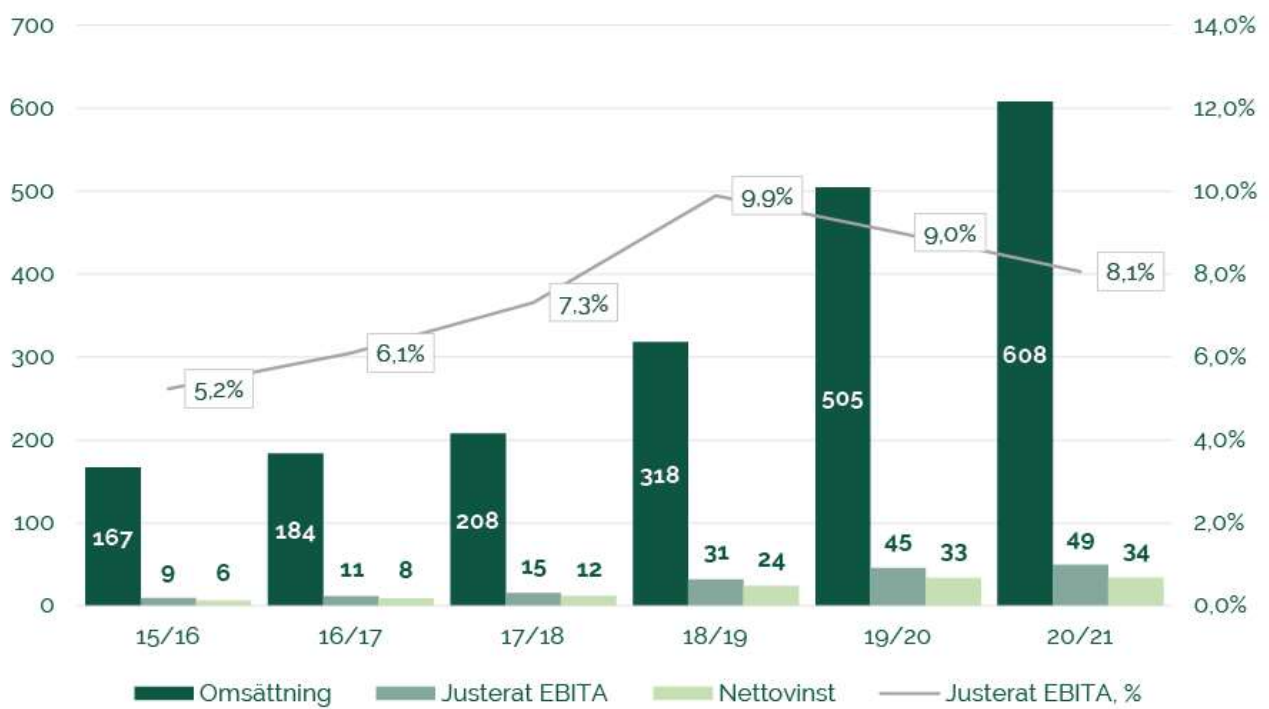
Tillväxten inom Cedergrenska handlar inte bara om förvärv och det är glädjande att se exempel under året på stark organisk tillväxt inom till exempel förskolesegmentet. Två helt nya förskolor startades upp under året, tillsammans nu med cirka 143 barn inskrivna, vilket i sig innebär lite drygt 30% organisk tillväxt på årsbasis inom förskolan.

Den organiska tillväxten ser fortsatt stark ut. Utöver den sedan tidigare beslutade utbyggnaden av Tibble Gymnasium Campus Täby med plats för 560 elever har också en avsiktsförklaring slutits rörande en ny grundskola i Österåker med plats för 780 elever. De två projekten motsvarar ca 22% tillväxt i totala antalet elever jämfört idag.



## Cedergrenskas tillväxt

Tabell som visar Cedergrenskas tillväxt under de senaste 5 åren.



## VD-ord

Räkenskapsåret 20/21 var på många sätt ett speciellt år. I princip hela läsåret präglades av pandemin och dess restriktioner, som på olika sätt påverkade våra anställda, barn och elever. Det var också ett år då koncernen förberedde och genomförde en notering av bolagets aktier på Nasdaq First North Stockholm. En process som kräver hårt arbete men som också bidrar till ökad intern professionalitet. Parallellt med detta startades nya enheter upp i en snabbare takt än något av de tidigare åren inom Täby Friskola, Täby Förskola, Fredsborg Förskola och Tibble Gymnasium. Året avslutades med att Helleborusskolorna i Täby och Österåker blev en del av Cedergrenska, vilket resulterade i koncernens hittills största förvärv om man ser till omsättningen.

Som VD är jag imponerad över hur våra medarbetare hanterade alla årets utmaningar vilket visar vilken fin förmåga vi har att tillsammans hantera en föränderlig miljö. Cedergrenska är i en stark tillväxtfas som kommer att pågå många år framöver. Vi ser ett fortsatt behov av nya etableringar i vår geografi men också att marknaden fortfarande är mycket fragmenterad sett till det stora antalet skolor som fortfarande drivs som enskilda enheter.

Kommunerna är i behov av att lösa utbyggnaden av samhällskritiska funktioner, till följd av den gynnsamma befolkningsutvecklingen, vilket ytterligare möjliggör tillväxt för en aktör som Cedergrenska som erbjuder utbildningsverksamheter av hög kvalitet.

Vår verksamhet bedriver utbildningar i flera kommuner som både växer och har en positiv inställning till privata aktörer, som exempelvis Cedergrenska, som kan lösa utbyggnaden av samhällskritiska funktioner

När vi inom kort går in i 2022 ser jag fram emot att få arbeta än mer dedikerat med koncernens motto "pedagogen i fokus" och vår bärande värdegrund baserad på samarbete, professionalism samt ömsesidig respekt. Vi har flest förstelärare per anställd i landet. Elever och vårdnadshavare kan bland annat förvänta sig en skolutveckling i framkant. Vi vet att det finns många skolaktörer som vill hitta ett långsiktigt samarbete för att fortsätta utveckla sin verksamhet. Cedergrenska kommer att arbeta vidare med att stötta skolornas lokala profil och samtidigt se till att verksamheterna inkluderas i ett samarbete, tillsammans med en stark grupp av utbildningsverksamheter av hög kvalitet i en gemensam koncern

Avslutningsvis är jag extra förväntansfull över arbetet mot en renare Östersjö. Vi vill göra skillnad för barnens förståelse för denna viktiga fråga. Kompetensen och resurserna finns inom koncernen för att förverkliga och bidra till att klimatmålet Rent Hav uppnås.



**Niklas Pålsson,**  
VD Cedergrenska  
Telefon: 073-400 02 31  
E-post: [niklas.palsson@cedergrenska.se](mailto:niklas.palsson@cedergrenska.se)



## Systematiskt kvalitetsarbete

Inom Cedergrenska genomförs ett systematiskt kvalitetsarbete både på huvudmannanivå och på enhetsnivå. Det handlar om att säkerställa verksamhetens kvalitet och likvärdighet med utgångspunkt i skollag, läroplan och andra skolförordningar. Under innevarande läsår upprättades dokumenten styrkedjan, med tillhörande delegationsordning, vilket också beslutades i Cedergrenska AB:s styrelse för huvudmannens skolor och förskolor.

### Huvudmannens ansvar

Huvudmannen för Cedergrenska AB ansvarar bland annat för att fördela resurser och organisera verksamheten utifrån lokala förutsättningar samt att systematiskt och kontinuerligt planera, följa upp och utveckla verksamheten så att de nationella målen kan uppfyllas.

### Kvalitet

Cedergrenska skolor ger alla elever ledning och stimulans som de behöver i sitt lärande och i sin personliga utveckling för att de utifrån sina egna förutsättningar ska utvecklas så långt möjligt i enlighet med utbildningens mål, samt få goda möjligheter till utveckling och lärande i en trygg miljö. Kvalitetsarbetet sker systematiskt och vilar på vetenskaplig grund och beprövad erfarenhet. Ett av huvudmannens mål är att utbildningen inom Cedergrenska ska vara likvärdig. En strävan är att uppväga skillnader i elevernas förutsättningar för att tillgodogöra sig utbildningen.

Kvalitetsprocessen säkerställs genom en tydlig struktur och fastställda rutiner. Detta för att kunna följa kvalitetsutvecklingen över tid och se förändringar av måluppfyllelsen samt tillse att kvalitetsarbetet dokumenteras. På huvudmannanivå följs kvalitetsarbetet upp bland annat genom huvudmannens årliga kvalitetsseminarium som äger rum i slutet av vårterminen och på enhetsnivå där så enheten finner det lämpligt för att förse huvudmannen med underlag för systematisk och kontinuerlig planering, uppföljning och utveckling av verksamheten. Det finns en struktur på huvudmannanivå och på enhetsnivå som tydliggör vad som i verksamheten ska följas upp och utvärderas i förhållande till de nationella och lokala målen.

### Rutiner

På huvudmannanivå följs resultaten upp och analyseras i samband med det återkommande kvalitetsseminariet som hålls i Cedergrenska AB:s styrelse i maj månad. I aktuellt styrelsemöte beslutas att tilldela resurser för att möjliggöra en god kvalitetsutveckling för varje enhet i syfte att uppnå en högre måluppfyllelse.

## Cedergrenskas fyra gymnasieskolor

Inom Cedergrenska finns fyra gymnasieskolor med ett elevunderlag motsvarande ca 2850 över året. Elevunderlaget har varit mycket stabilt under läsåret 20/21 med undantag för det nystartade Tibble Gymnasium Campus Kista som haft en del utmaningar i samband med nyetablering under en pandemi.

- Marina läroverket
- Stockholms idrottsgymnasium
- Tibble Gymnasium Campus Kista (har första grupp avgångselever läsåret 22/23)
- Tibble Gymnasium Campus Täby

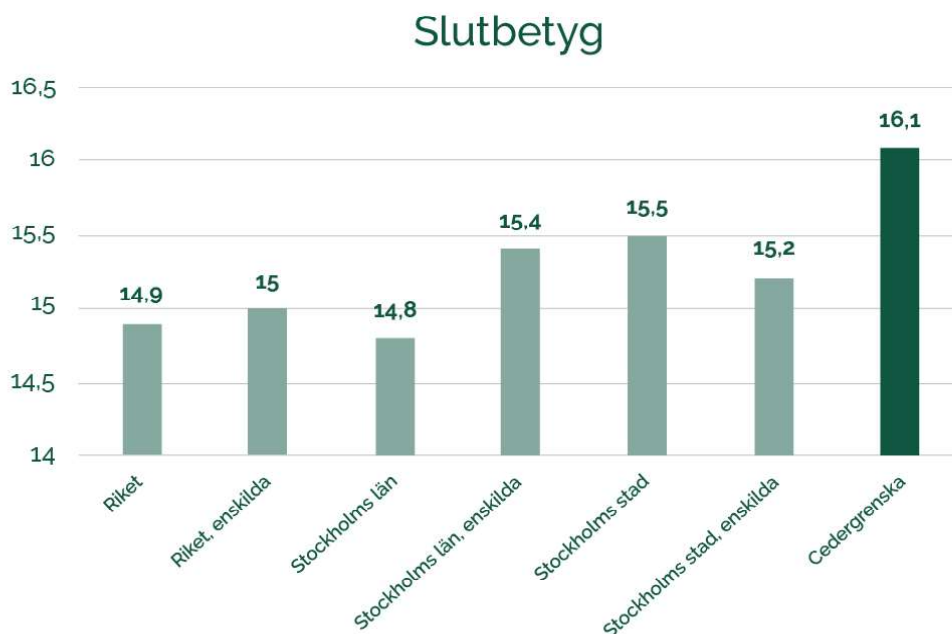
Diagrammet nedan visar genomströmning inom tre år från det att eleverna påbörjat sina gymnasiestudier till andel (i procent) som avslutat studierna inom tre år. Den officiella statistiken publiceras av Skolverket i december. Således är dessa värden hämtade från senaste statistik gällande elever som påbörjade sina studier 2017 och avslutade gymnasieutbildningen 2020.

### Genomströmning inom 3 år



Källa: Skolverket

Diagrammet nedan visar slutbetyg för samtliga elever med examen. Den officiella statistiken publiceras av Skolverket i december. Således är dessa värden hämtade från senaste statistik gällande elever som avslutade gymnasieutbildningen 2020.



Källa: Skolverket

En av de största framgångsfaktorerna för gymnasieskolorna i Cedergrenska är skolornas pedagoger. Med devisen "Pedagogen i fokus" satsar skolorna på att anställa kompetenta och examinerade lärare. Därtill har skolorna fler förstelärare än vad den statliga tilldelningen av resurser medger. Dessutom finns ett stort antal lärare med forskarbakgrund på skolorna. Samarbeten mellan skolorna bidrar till god pedagogisk utveckling. Totalt för Cedergrenskas gymnasieskolor är ett snitt på 85% med lärare som har högskoleexamen. Detta att jämföras med Stockholm (82%) och riket (80%).

Källa: Skolverket

## Cedergrenska grundskolor

Inom Cedergrenska finns idag fem grundskolor. Helleborus förvärvades juni 2021 och är ej med i meritvärdet nedan. Grundskolorna har goda resultat i jämförelse med riket. Varje enhet är unik med gemensamma mål där studiero och motiverade elever är viktigt.

- Almaskolan
- Fredsborgskolan
- Helleborusskolan Täby (juni 2021)
- Helleborusskolan Österåker (juni 2021)
- Täby Friskola



Källa: Skolverket

### Cedergrenska förskolor

Cedergrenska har sju förskolor i koncernen. På förskolans samtliga enheter har vi barn kontinuerligt i kö. Cedergrenska förskolor har en god och hög kvalitet som säkerställs av ett gediget systematiskt kvalitetsarbete. Alla förskolor arbetar djupt förankrat i förskolans läroplan. Varje avdelning har en legitimerad förskollärare som samarbetar över hela enheten. Biträdande rektor leder pedagogisk ledningsgrupp och följer upp det pedagogiska arbetet veckovis. Förskolornas profilering är Reggio Emilia inspirerade, vilket lockar både pedagoger och vårdnadshavare. På Cedergrenska förskolor får varje barn det varje barn har rätt till.

### Elevhälsan

Samtliga skolenheter har väl utvecklat elevhälsoarbete med tvärprofessionella funktioner inom respektive enhets elevhälsosteam. Inom Cedergrenska skolor finns följande funktioner för att tillförsäkra ett systematiskt förebyggande och hälsofrämjande arbete, utifrån vad som är lagstadgat: skolsköterska, kurator, skolläkare, skolpsykolog.

Utöver detta finns specialpedagoger, speciallärare och resurspedagoger och på huvudmannanivå samordnande ledningsfunktioner för respektive förskola/grundskola samt gymnasieskola.

## Cedergrenskas fokus på hållbarhet

FN har utnämnt 2020-talet till *The Decade of Ocean Science*. Detta decennium kommer att ge en gemensam ram för att säkerställa att havsvetenskap fullt ut kan stödja länder för att uppnå 2030-agendan för en hållbar utveckling.

Cedergrenska har valt att lägga stort fokus på FN:s mål vilket har riktat koncernens hållbarhetsfokus mot FN:s globala mål nr 14 – Hav och marina resurser.

Cedergrenska verksamheter ligger i nära anslutning till vatten, i kuststaden Stockholm och vid Östersjön. Några av Cedergrenskas skolors "klassrum" är dessutom förlagda till havs till exempel på båtar, öar, i Stockholms skärgård, Östersjön, Atlanten och Medelhavet.

Cedergrenska verkar också för att på bästa möjliga sätt, bidra till att Sverige genomför och når målen i Agenda 2030 och de övriga 16 globala målen för en hållbar utveckling.

Redan idag får en stor del av koncernens elever komma ut till havs för att både genom teori och praktik lära sig mäta samt analysera situationen i havsmiljön. Eleverna inom Cedergrenska får även lära sig om hur havet hjälper människan idag, vad havet bidrar med och den stora glädjen havet kan ge, vilket är något som inte alla barn och ungdomar får möjligheten att se eller uppleva. Niklas Pålsson, VD för Cedergrenska, kommenterar:

"Cedergrenska har målsättningen att alla elever inom koncernen ska få möjligheten att under sin skoltid komma ut på, njuta av och lära känna havet och Stockholms skärgård. Det man gillar och har glädje av, det vill man vårda och sköta."



Tre miljarder människor runt om i världen är för sin försörjning i behov av den marina och kustnära biologiska mångfalden. För att lösa havens problem behöver vi alla typer av färdigheter, personligheter, perspektiv och erfarenheter.

Cedergrenska vill därför visa eleverna de möjligheter som finns i haven och synliggöra Östersjöns problem. Alla elever behöver inte bli forskare, var och en kan bidra med sitt intresse och efter sin förmåga. För de flesta står det dock klart att de problem vi har att ta tag i, kommer att öka efterfrågan på nya kompetenser och kreativitet, dvs arbetsuppgifter och roller för de unga som är på väg ut i arbetslivet.



## Våra verksamheter

### Förskolan



Cedergrenska driver idag Fredsborg Förskola och Täby Förskola. Där går det cirka 600 barn. På våra förskolor står det lustfyllda och omsorgsfulla lärandet i fokus. Förskolorna arbetar Reggio Emilia-inspirerat och fokuserar på det kompetenta barnet.

På dagarna organiserar sig förskolan i mindre grupper och arbetar i projekt där barnen får möjlighet att fördjupa sig i sitt utforskande och till stöd har barnen förskolans pedagoger som är aktiva medforskare. Barnen får tillfälle att utforska och lära med alla sina sinnen. Förskolans pedagoger fångar och följer barnen i deras tankar, hypoteser och idéer. Pedagogerna uppmuntrar barnen att prova sin hypotes och reflekterar sedan tillsammans om vad de gjort, vad som hände och hur de kan gå vidare.

Förskolornas verksamhet utgår ifrån barnens erfarenheter, intressen, behov och åsikter. På förskolan får alla barn utvecklas efter sin förmåga. Nyfikenhet och variation är två ledord i förskoleverksamheten där samvaro och trygghet är viktiga grundstenar.

I förskolornas gemensamma tema Hållbar utveckling ingår bland annat Hälsa och Rörelse vilket skapar nya erfarenheter och barnen erövrar nya färdigheter. De får prova olika rörelseformer och hitta glädjen i att röra på sig.



## Grundskolan



Cedergrenska driver idag fyra grundskolor, Fredsborgskolan, Täby Friskola, Almaskolan och Helleborusskolan, med totalt cirka 2500 elever. Cedergrenskas grundskolor har ett nära samarbete med varandra, vilket skapar de bästa möjliga förutsättningarna för skolans pedagoger. Det bidrar till att de enkelt kan utbyta erfarenheter, idéer och visioner.

**Fredsborgskolan och Täby Friskola** är två traditionella F-9-skolor som tillhandahåller utbildning i Täby kommun och i Österåkers kommun. Skolorna lägger stort fokus på matematik och det svenska språket då de är nycklar till all annan kunskap. Täby Friskola och Fredsborgskolan fokuserar därtill på rörelse och hälsa. Att arbeta med fysisk aktivitet och hälsosamma matvanor i skolan bidrar inte enbart till en bättre hälsa för eleverna. Det skapar också bättre förutsättningar för lärandet. Studier visar att fysisk aktivitet under skoldagen bidrar till förbättrad koncentrationsförmåga och läsförståelse. Fredsborgskolan engagemang och fokus på rörelse och hälsa uppmärksammades av Generation PEP och i år blev skolan en certifierad Generation Pep skola. Täby Friskola når stora framgångar i matematiktävlingar, både nationellt och i Norden.

**Almaskolan** är en skola för elever i årskurs 7 till 9 med både idrott och kunskapsutveckling i fokus. Skolan har en tydlig idrottsprofil där eleverna ges möjlighet att utveckla sitt eget idrottande samtidigt som de kan tillgodogöra sig en bra utbildning. Idrott och hälsa går som en röd tråd genom hela verksamheten. Undervisningen på Almaskolan strävar efter att ge eleverna de kunskaper, färdigheter och förmågor som de behöver för att på bästa sätt förbereda sig för framtidens utmaningar och studier.

**Helleborusskolan** är det senaste tillskottet inom Cedergrenskas koncern. Helleborusskolan är en grundskola enligt LGR 11 för normalbegåvade elever inom autismspektrumet och med diagnoser inom till exempel ADHD. Skolan erbjuder spetskompetens inom autismspektrumområdet och handleder både vårdnadshavare och andra nyckelpersoner som finns inom elevens nätverk. Verksamheten tillhandahåller utbildning i Täby och Österåker för elever i årskurs F-9 och med fritidsverksamhet för elever till och med årskurs 6. Skolans vision är att alla elever på skolan ska uppnå grundskolans kunskapskrav och samtidigt utveckla sin självkänedom.



## Gymnasiet



Cedergrenska driver fyra gymnasieskolor i norra Stockholm, Marina läroverket, Stockholms Idrottsgymnasium och Tibble Gymnasium Campus Kista och Täby, med totalt cirka 3 000 elever.

**Marina läroverket** är en skola i marin miljö som erbjuder gymnasieutbildningar, vuxenutbildningar och ett antal fristående kurser. Den pedagogiska idén handlar om att blanda teori och praktik i så stor utsträckning som möjligt vilket ger intressanta och varierande upplevelser i gymnasiestudierna. Skolan ligger i Stocksunds hamn och inramas bland annat av kajen mot Saltsjön där de fartyg som används i undervisningen lägger till. Läget ger utmärkta möjligheter till att nyttja både vad skärgården och storstaden har att erbjuda. På Marina läroverket sker lärandet med världen som klassrum och segelfartygen som verktyg. Detta innebär att alla elever genomför delar av sin gymnasieutbildning ombord på skolans båtar och skepp i Östersjön, Nordsjön, Medelhavet och Atlanten samt praktiserar navigation och sjömanskap ombord. Eleverna undervisas även på den egna skärgårdsön Idskär.

**Stockholms Idrottsgymnasium** ger elever möjlighet att kombinera sina idrottssatsningar med högskoleförberedande studier. Skolan har idag nationell idrottsutbildning (NIU) inom 20 olika idrotter, bland annat inom gymnastik, handboll, simning och friidrott, men erbjuder även en idrottsprofil som gör det möjligt för eleverna att utöva vilken idrott de vill. Eleverna tränar på några av Stockholms bästa idrottsanläggningar tillsammans med tränare som är ledande inom sin idrott. Skolan samarbetar med Gymnastik- och idrottshögskolan (GIH), Capio Arthro Clinics och Naprapathögskolan.

**Tibble Gymnasium** har sedan 1966 bedrivit gymnasieutbildning i Täby med ett brett utbud av program, inriktningar, fördjupningar och individuella val för att eleverna ska kunna skraddarsy sina utbildningar efter intressen och framtidsdrömmar. Skolan har många långa och fina samarbeten med företag och lärosäten, både på nationell och internationell nivå. Sedan 2020 har Tibble även ett campus i Kista som präglas av en pedagogik och läroplan som liknar den på universitet och högskolan för att eleverna ska vara väl förberedda för vidare studier efter sin examen. Som en del av Tibbles satsning på kvalitetsutveckling har skolan tillsatt en stor andel förstelärare vilka spelar en betydande roll i skolutvecklingen. Tibble har även knutit till sig ett antal forskare, vilka stöttar eleverna med att uppnå de krav som universitet och högskolor ställer på blivande studenter.





**Innehållsförteckning Finansiell information**

<b>Förvaltningsberättelse .....</b>	<b>17 - 20</b>
<b>Nyckeltal i sammanfattning .....</b>	<b>21</b>
<b>Ägare och aktieinformation .....</b>	<b>22 - 23</b>
<b>Bolagsstyrning .....</b>	<b>24 - 26</b>
<b>Risker .....</b>	<b>27 - 28</b>
<b>Koncern .....</b>	<b>29 - 33</b>
Resultaträkning .....	29
Balansräkning.....	30
Eget kapital och skulder.....	31
Förändring eget kapital.....	32
Kassaflödesanalys .....	33
<b>Moderbolag .....</b>	<b>34 - 37</b>
Resultaträkning .....	34
Balansräkning.....	35
Eget kapital och skulder.....	36
Förändring eget kapital.....	37
<b>Noter .....</b>	<b>38 - 51</b>
<b>Styrelse .....</b>	<b>52 - 55</b>
<b>Ledandebefattningshavare .....</b>	<b>56 - 57</b>
<b>Styrelsens underskrifter.....</b>	<b>58</b>
<b>Revisionsberättelse.....</b>	<b>59 - 62</b>
<b>Nyckeltalsdefinitioner.....</b>	<b>63</b>

**Finansiell kalender**

2021-12-16	Årsstämma
2022-02-24	Delårsrapport för andra kvartalet 2021/22
2022-05-19	Delårsrapport för tredje kvartalet 2021/22
2022-08-30	Delårsrapport för fjärde kvartalet 2021/22
2022-11-24	Årsredovisning 2021/22

## Finansiell information

### Förvaltningsberättelse

Styrelsen och verkställande direktören för Cedergrenska AB, nedan Cedergrenska, 559144-0697, med säte i Danderyd, Sverige, får härmed avge årsredovisning och koncernredovisning för räkenskapsåret 2020-07-01– 2021-06-30.

#### Verksamhetsbeskrivning

Cedergrenska är en skolkoncern med cirka 6000 barn och elever inom alla segment från förskola upp till yrkeshögskola. Verksamheterna ligger geografiskt koncentrerade från norra innerstaden och norr om Stockholm vilket är en medveten strategi i linje med tanken om att skapa utbildningskluster där samarbeten och effektiva stödfunktioner som bäst kommer till nytta.

Koncernen har vuxit till att idag omfatta 10 större skolvarumärken som i sin tur bedriver undervisning på 24 skolenheter. Mottot "pedagogen i fokus" är sprunget utifrån den forskning som entydigt lyfter fram den kompetenta pedagogen som den klart största förklaringsvariabeln bakom elevens lärande. Som ett resultat av detta har Cedergrenska bland annat valt att göra extra stora satsningar på förstelärare och traineeprogram för duktiga nyexaminerade lärare. En attraktiv arbetsplats för pedagogen är ett prioriterat mål och under flera år har personalomsättningen inom koncernen varit låg.

Med en stor koncernövergripande resurs inom service, vaktmästeri och IT underlättar man pedagogens vardag och ger uppenbara fördelar för den verksamhet som ansluter sig till Cedergrenska. Tanken om samarbete runt koncerngemensamma resurser, elevhälsa och skolutveckling är ett utmärkande drag för Cedergrenska och det erbjudandet i kombination med en stor respekt för den lokala skolans egen profil gör gruppen till en attraktiv huvudman för skolor som söker ny ägare.

**Utveckling av företagets verksamhet, resultat och ställning****Koncern**

<i>Belopp tkr</i>	<i>2021-06-30</i>	<i>2020-06-30</i>	<i>2019-06-30</i>
Nettoomsättning	577 618	486 122	302 903
Resultat efter finansiella poster	22 223	26 736	18 683
Soliditet	41	27	23

**Moderföretag**

<i>Belopp tkr</i>	<i>2021-06-30</i>	<i>2020-06-30</i>	<i>2019-06-30</i>
Resultat efter finansiella poster	-3 474	-453	35 486
Soliditet	83	75	75

**Väsentliga händelser under året**

Under första kvartalet flyttade huvudkontoret in i nyrenoverade kontorslokaler i Cedergrenska tornet i Stocksund. Koncernen kunde äntligen samla de flesta koncernövergripande resurserna på ett och samma ställe. I augusti 2021 slogs portarna upp till Tibble Gymnasium Campus Täbys nya systerskola, Tibble Gymnasium Campus Kista, vilket blev startåret för skolans första årgång med en årskull som redan från start visade upp starka värden för trygghet och nöjdhet.

Under tredje kvartalet startade Fredsborg Förskola Åkers Runö upp i Österåker. En förskola som efter nio månader hade skolat in 106 barn och blivit koncernens enskilt största förskola.

Under fjärde kvartalet noterades Cedergrenska aktie på Nasdaq First North Stockholm och koncernen tillfördes brutto 80 MSEK i en nyemission med målet att stärka möjligheterna för fortsatt tillväxt. Första juni tillträdde Cedergrenska sitt senaste förvärv, Helleborusskolan i Täby och Österåker, vilket är Stockholms största grundskola för barn i behov av särskilt stöd.

**Väsentliga händelser efter periodens utgång**

Den femte oktober 2021 publicerade koncernen en avsiktsförklaring med Magnolia Bostad om en nybyggnation av en grundskola i Österåker för 780 elever. Starten är beräknad till höstterminen 2024 och fullt inflyttad blir skolan den enskilt största organiska expansion Cedergrenska har åtagit sig.

Under hösten 2021 har nya initiativ tagits av politiker för att försöka begränsa möjligheten för friskolor att verka i landet framöver. Initiativet har främst kommit från socialdemokratiskt håll och målet är att förbjuda vinster i skolan. Tankarna i sig är inte nya och man har relativt nyligen misslyckats med att få parlamentariskt stöd för liknande idéer. Nu är det valår och branschen får förbereda sig på att vara ett inslag i debatten en lång tid framöver

Inom Cedergrenska tar vi med oss två viktiga inslag i den aktuella debatten. Vi väljer att arbeta på precis som tidigare med koncernens tillväxtfokus då vi märker att vi behövs för lösningen av en samhällskritisk funktion på många platser i vårt kluster. I den dagliga praktiken är vi en mycket viktig samarbetspartner till många kommuner och med nöjda elever och vårdnadshavare fyller vi ett stort behov som kommunerna inte klarar på egen hand.

Det finns mycket vi kan göra för att förbättra det nuvarande systemet, bland annat med transparens och information runt köer och intagning av elever. Vi vill agera på samma villkor som kommunerna och ta samma ansvar och vi tar gärna initiativ till en förbättrad dialog runt hur de

villkoren ska se ut. Lagstiftningen idag är likalydande för både kommunala och fristående skolor

Den 10 november ingick Cedergrenska en avsiktsförklaring med ägarna av SPIRA Förskolor i västra Stockholm om ett förvärv av deras tre enheter. Ambitionen är att tillträda verksamheterna under januari månad 2022, vilket då tillför cirka 133 förskolebarn till Cedergrenska förskolesegment samt ger en plattform för fortsatt tillväxt i västra Stockholm

### Omsättning och resultat

För helåret steg intäkterna med 20 % till 607 796 KSEK (504 978 KSEK). Ökningen är främst ett resultat av ett högre antal elever i Fredsborgskolan, Tibble Gymnasium Campus Täby, Täby Friskola och Täby Förskola. Koncernen, där Marina läroverket ingår, påverkar räkenskapsårets intäktsökning jämfört med 2019/20

Förvärvet av Helleborusskolan i Täby och Österåker ingår med en månad i fjärde kvartalet och bidrar till lyftet jämfört med samma kvartal året innan. I och med förvärvet av Helleborusskolan tillfördes en ökning av goodwill med 40,7 MKR med en avskrivningsperiod på 5 år. Inom enheterna Atletica Idrottsgymnasium (Tibble Gymnasium Campus Kista), Externa kurser (Marina läroverket) och på Cedergrenska Tornet minskade intäkterna jämfört med året innan. På Atletica Idrottsgymnasium förklaras detta av den ombildning som skolan går igenom i nya lokaler och inom ett nytt geografiskt område. Marina läroverket har påverkats negativt av pandemin som en följd av att externa kurser efterfrågades i mindre omfattning och även Cedergrenska Tornets verksamheter, inklusive uthyrning av lokaler, påverkades negativt av pandemin

Det justerade rörelseresultatet (EBITA) ökade med 8% för helåret, till 49 174 KSEK (45 451 KSEK), med en justerad rörelsemarginal för helåret på 8,1% (9,0%). Förbättringen på helåret är främst hänförlig till ökad effektivitet i de enheter som växer starkt organiskt, inklusive Fredsborgskolan och Tibble Gymnasium Campus Täby.

### Poster av engångskaraktär

Poster av engångskaraktär hänför sig till kostnader knutna till genomförande av börsintroduktionen i maj 2021. I tillägg till detta finns också en kostnad på 1 441 KSEK kopplat till utköpet av två fastighetskontrakt där koncernen inte längre driver någon verksamhet samt 1 900 KSEK i försäkringsintäkter som är hänförliga till förvärvsverksamheten.

### Kassaflöde

Kassaflödet från den löpande verksamheten uppgick för helåret till 46 944 KSEK (59 983 KSEK).

Kassaflödet från investeringsverksamheten har Tibble Gymnasium Campus Täby haft en fortsatt tillväxt av antal elever vilket har medfört investeringar i fler klassrum. Året har också tyngts av uppstartskostnader för en ny förskola, Åkers Runö i Åkersberga, investeringar i organisk expansion i form av de nya enheterna i Täby Friskola (Gribbylund) och Täby Förskolas utbyggnad med avdelningar i Ullna Strand.

I samband med förvärvet av Helleborusskolan under fjärde kvartalet upptogs nya lån på 27 500 KSEK. Stora amorteringar på banklån som togs upp i samband med förvärvet av Fredsborgskolan och Klart Skepp koncernen (Marina läroverket) påverkade också kassaflödet under det fjärde kvartalet och helåret. Det gjordes också en nyemission under maj månad vilket gav kassan ett nettotillskott på 75 470 KSEK.

**Finansiell ställning**

Soliditeten uppgick till 41 procent (27) den 30 juni 2021 jämfört med 30 juni 2020 och det egna kapitalet till 138 100 KSEK (63 705 KSEK). Totala tillgångar uppgick till 340 967 KSEK (232 285). Ökningen av det egna kapitalet jämfört med 30 juni 2020 förklaras främst av nyemissionen som genomfördes under maj månad.

Långfristiga räntebärande skulder avser lån från bank och uppgick till 35 000 KSEK (58 333). Kortfristiga räntebärande skulder består av kortfristig del av lån från bank beskrivna ovan och uppgår till 45 833 KSEK (16 710).

**Medarbetare**

Medelantalet anställda i koncernen uppgick under helåret till 574 (474).

**Finansnetto**

Finansnettot för helåret uppgick till -1 870 KSEK (-2 437 KSEK).

**Skatt**

Periodens skatt uppgår till 6 744 KSEK (9 651 KSEK). Den effektiva skattesatsen uppgick till 30 procent (36). Den höga effektiva skatten hänför sig främst till ej avdragsgilla kostnader avseende goodwill i samband med förvärv. Den höga effektiva skatten föregående år beror på samma orsak.

**Nettoresultat och resultat per aktie**

Nettoresultatet uppgick till 15 479 KSEK (17 086). Resultat per aktie 1,67 SEK (1,89).

**Investeringar**

Investeringar utöver förvärv under perioden uppgick till 14 213 KSEK (13 012) och avser främst inköp av inventarier.

## Nyckeltal i sammanfattning

belopp i KSEK	2020/2021	2019/2020
Intäkter	607 796	504 978
Rörelseresultat (EBITA)	42 559	45 451
Rörelsemarginal (EBITA)	7,0%	9,0%
Justerat rörelseresultat (EBITA)	49 174	45 451
Justerad rörelsemarginal (EBITA)	8,1%	9,0%
Nettoresultat	15 479	17 086
Justerat nettoresultat med återförda goodwillavskrivningar	40 560	40 748
Resultat per aktie, före utspädning, SEK	1,67	1,89
Resultat per aktie, efter utspädning, SEK	1,67	1,89
Justerat resultat per aktie med återförda Goodwill-avskrivningar, före utspädning, SEK	4,39	4,50
Justerat resultat per aktie, med återförda Goodwill-avskrivningar efter utspädning, SEK	4,39	4,50
Nettoskuld	8 356	63 902
Kassaflöde från den löpande verksamheten	46 944	59 983
Antal barn och elever vid periodens slut	5 952	5 192

## Ägare och aktieinformation

Cedergrenska AB är ett svenskt publikt aktiebolag bildat den 18 december 2017 och registrerat hos Bolagsverket den 8 januari 2018. Bolaget registrerades i Täby kommun, Stockholms län, Sverige. Bolaget regleras av och verksamheten bedrivs i enlighet med aktiebolagslagen (2005:551). Nuvarande firma (tillika handelsbeteckning) registrerades den 22 september 2020.

Vid ingången av verksamhetsåret uppgick Bolagets aktiekapital till 297 600 SEK fördelat på 29 760 aktier. Kvotvärdet på samtliga aktier uppgår till 10 kronor. Alla aktier har lika rösträtt och lika rätt till del i företagets vinst och tillgångar.

Under april månad gjordes en fondemission vilket ökade aktiekapitalet till 542 822,40 SEK. Kvotvärdet gick från 3,29 öre till 6 öre. Syftet med fondemissionen var att förbereda ägarna för apportemissionen.

Apportemissionen gjordes under maj månad. Alla aktieägare i Tibble Gymnasium TFG AB, dotterföretag, fick ett erbjudande om att kvitta sina aktier, en mot två stycken. 100 % av aktieägarna tackade ja till erbjudandet. Efter apportemissionen ökade aktiekapitalet till 599 954,40 SEK.

En nyemission gjordes i samband med noteringen på Nasdaq First North Growth Market i slutet av maj och förändringen av aktiekapitalet blev 96 000 SEK vilket innebär att det nya aktiekapitalet är 695 954,40 SEK vid periodens utgång. Totalt antal aktier är nu 11 599 240 stycken fördelat på över 2 000 aktieägare.

Tabellen nedan bygger på Euroclears aktiebok per 30 juni 2021.

Aktieägare	Antal aktier	Andel av kapital och röster (%)
Niklas Pålsson	2 106 637	18,2%
Håkan Söderström	1 805 760	15,6%
Daniel Andersson genom bolag	1 340 032	11,6%
Christian Drougge genom bolag	1 248 832	10,8%
David Sandgren genom bolag	1 147 398	9,9%
Enter Småbolagsfond	838 679	7,2%
FE Småbolag Sverige	500 000	4,3%
PriorNilsson Fonder	233 330	2,0%
Övriga	2 378 572	20,5%
<b>Totalt antal utestående aktier</b>	<b>11 599 240</b>	<b>100%</b>

**Incitamentsprogram**

Bolaget har inga långsiktiga Incitamentsprogram för ledande befattningshavare eller personal.

**Utdelningspolicy**

Inom den närmaste tre (3) årsperioden har styrelsen ingen avsikt att föreslå utdelning utan Bolaget planerar i stället att använda sitt löpande kassaflöde för att finansiera ytterligare förvärv och fortsatt tillväxt.

**Resultatdispositioner**

Till årsstämmans förfogande finns följande belopp i kronor:	
Överkursfond	145 916
Balanserad vinst	18 925
Årets resultat	4 971
<b>Summa</b>	<b>169 812</b>
Styrelsen föreslår att till förfogande stående vinstmedel disponeras enligt följande:	
Balanseras i ny räkning	<b>169 812</b>
<b>Summa</b>	<b>169 812</b>

Företagets resultat och ställning i övrigt framgår av efterföljande resultat- och balansräkning samt kassaflödesanalys med noter.



## Bolagsstyrning

Cedergrenskas bolagsstyrning beskriver hur ägarna, genom bolagsstämman, och styrelsen styr bolaget samt säkerställer att VD och bolagsledningen skapar värde och sköter den löpande förvaltningen samt hanterar riskerna i verksamheten.

### Aktieägare

Cedergrenska-koncernen består av 19 bolag. Moderbolag i koncernen är det svenska publika aktiebolaget Cedergrenska AB (publ), vars aktier är noterade på Nasdaq First North Stockholm. Aktiekapitalet i Cedergrenska representeras av stamaktier. Varje aktie berättigar till en röst. Samtliga aktier medför samma rätt till andel av bolagets tillgångar och vinst. Per 30 juni 2021 uppgick antalet aktieägare till ca 2000. Flera av de större huvudaktieägarna i Cedergrenska utövar har en roll genom ett deltagande i styrelsen eller innehar ledande positioner. Styrelse och ledning kontrollerar sammanlagt 56 procent av kapital och röster i bolaget. Bolagsordningen innehåller inget förbehåll om rösträttsbegränsning. Bolagets största aktieägare och deras innehav återges på sida 16.

### Bolagsstyrning

Till grund för styrningen av Cedergrenska ligger bolagsordningen, Nasdaq First Norths regelverk, interna regler och föreskrifter, aktiebolagslagen, liksom andra tillämpliga svenska och utländska lagar och regler.

### Bolagsstämma

Aktieägares rätt att besluta i Cedergrenskas angelägenheter utövas genom det högsta beslutande organet årsstämma eller extra bolagsstämma. Stämman beslutar till exempel om ändringar i bolagsordning, styrelse- och revisorsval, fastställelse av resultat- och balansräkning, ansvarsfrihet för styrelse och verkställande direktör samt disposition av vinst eller förlust. Årsstämma måste hållas inom sex månader från utgången av räkenskapsåret. Enligt Cedergrenska AB:s bolagsordning ska kallelse till bolagsstämma ske genom annonsering i Post- och In - rikets Tidningar och på Bolagets webbplats. Att kallelse skett ska samtidigt annonseras i Svenska Dagbladet. Styrelsen ska kalla till en årsstämma tidigast 6 och senast 4 veckor före stämman.

### Rätt att delta i bolagsstämma

För att få delta i bolagsstämma ska aktieägare anmäla sig till bolaget senast den dag som anges i kallelsen till stämman. Denna dag får ej vara söndag, annan allmän helgdag, lördag, midsommarafton, julafton eller nyårsafton och ej infalla tidigare än femte vardagen före stämman.

### Initiativ från aktieägare

Aktieägare som önskar få ett ärende behandlat på bolagsstämman måste framställa en skriftlig begäran till bolagets styrelse. En sådan begäran ska i normala fall vara styrelsen tillhanda senast (en vecka före kallelsen) veckor före bolagsstämman.

### Årsstämma 2019/20

Hölls den 12 december 2020 i Tibble Gymnasium, Täby kommun, med möjlighet till digitalt deltagande enligt särskilt förfarande på grund av pandemin. Sammanlagt var 100 procent av totalt

antal aktier respektive röster närvarande. Räkenskaperna för året fastställdes och styrelseledamöterna och VD beviljades ansvarsfrihet. Beslut togs också om val av styrelseledamöter, styrelseordförande och revisorer samt arvode till styrelse och revisorer.

### **Valberedning**

Bolagsstämman i Cedergrenska har för närvarande ingen valberedning.

### **Styrelse**

Styrelsen är efter bolagsstämman Cedergrenskas högsta beslutande organ. Det är styrelsen som ska svara för bolagets organisation och förvaltningen av bolagets angelägenheter. Detta inkluderar fastställande av mål och strategi, säkerställa rutiner och system för uppföljning av de fastslagna målen, fortlöpande bedöma bolagets ekonomiska situation samt utvärdera den operativa ledningen. Det är vidare styrelsens ansvar att säkerställa att korrekt information ges till bolagets intressenter, att bolaget följer lagar och regler samt att Bolaget tar fram och implementerar interna policyer. Styrelsen utser även den verkställande direktör och fastställer lön och annan ersättning till denne utifrån gällande riktlinjer.

Styrelsens bolagsstämmovalda ledamöter väljs årligen av årsstämman för tiden intill dess nästa årsstämma hållits. Styrelsen ska enligt bolagsordningen bestå av lägst tre och högst nio bolagsstämmovalda ordinarie ledamöter utan suppleanter. I styrelsen ingår också två arbetstagarrepresentanter som väljs av de anställda på årliga mandat.

VD Niklas Pålsson ingår inte i styrelsen, men deltar som föredragande vid alla styrelsemöten. Även Skolchef Gymnasium, Håkan Söderström, deltar som föredragande vid samtliga möten.

Styrelsens ordförande har till uppgift att tillse att styrelsens arbete bedrivs effektivt och att styrelsen fullgör sina åligganden. Ordföranden ska särskilt organisera och leda styrelsens arbete för att skapa bästa möjliga förutsättningar för styrelsens arbete. Det är ordförandens uppgift att se till att nya styrelseledamöter genomgår erforderlig introduktionsutbildning, tillse att styrelsen fortlöpande uppdaterar och fördjupar sina kunskaper om bolaget, fastställa förslag till dagordning för styrelsens möten efter samråd med VD, kontrollera att styrelsens beslut verkställs samt tillse att styrelsens arbete årligen utvärderas.

Styrelsen utvärderar den verkställande direktörens arbete. Styrelseordförande är ansvarig för att styrelsen behandlar den frågan där ingen från ledningen ska närvara. Detta möte sker en gång per år.

### **Styrelsens arbete**

Styrelsen följer en skriftlig arbetsordning som ses över årligen och fastställs på det konstituerande styrelsemötet. Arbetsordningen reglerar bland annat styrelsens arbetsformer, arbetsuppgifter, beslutsordning inom Bolaget, styrelsens mötesordning, ordförandens arbetsuppgifter samt en arbetsfördelning mellan styrelsen och VD. Instruktion avseende ekonomisk rapportering och instruktion till VD fastställs också i samband med det konstituerande styrelsemötet.

Dagordning för styrelsemöten har godkänts i förväg av styrelseordförande och skickats tillsammans med dokumentation till respektive punkt på dagordningen till samtliga styrelseledamöter i god tid innan varje styrelsemöte.

Styrelsens arbete bedrivs också utifrån en årlig mötesplan som tillgodoser styrelsens behov av

information. Styrelseordföranden och verkställande direktören har vid sidan av styrelsemöten en löpande dialog kring förvaltningen av bolaget. Styrelsen sammanträder efter en i förväg beslutad sammanträdesplan och ska mellan varje årsstämma hålla minst sju ordinarie styrelsemöten. Utöver dessa möten kan extra möten arrangeras för behandling av frågor som inte kan hänskjutas till något av de ordinarie mötena. Styrelsen arbetar aktivt tillsammans med ledningen i diverse strategiska frågor.

#### **Verkställande direktör och ledning**

Verkställande direktören är i sin roll underordnad styrelsen och har som huvuduppgift att sköta Cedergrenska's löpande förvaltning och dagliga verksamheten. Niklas Pålsson är VD för Cedergrenska sedan 2018 och i koncernen sedan 2011. Av styrelsens arbetsordning och instruktionen för VD framgår vilka frågor som bolagets styrelse ska fatta beslut om och vilka beslut som faller på VD. Verkställande direktören tar även fram rapporter och nödvändigt beslutsunderlag inför styrelsesammanträden och är föredragande av materialet vid styrelsesammanträden. Förutom VD har Cedergrenska tre ledande befattningshavare, ekonomi- och finansdirektör, samt skolchef för gymnasium och skolchef för- och grundskola. Den verkställande direktören leder arbetet i ledningsgruppen och fattar beslut efter samråd med dess ledamöter.

## Risker

### Operationell risk

**Efterfrågan på utbildningar** – Cedergrenskas intäkter är beroende av de utbildningar som koncernen erbjuder. Denna efterfrågan är i sin tur beroende på bland annat en ökad befolkning, ökade investeringar i utbildningar samt allmänhetens inställning till fristående skolor och en ökad valfrihet har ökat efterfrågan på utbildningar. För att kunna hantera detta strävar Cedergrenska att ge sina elever en utbildning av högsta kvalitet som bedrivs av kvalificerade pedagoger.

**Tillstånd** – Cedergrenskas verksamheter är beroende av tillstånd för att kunna driva sina utbildningar. Det innebär att Cedergrenska och dess dotterbolag måste följa och påverkas av lagar och regler på nationell och kommunal nivå avseende bland annat kvalitet på skolverksamheten, medarbetarnas kvalifikationer och skyldigheter, prissättning samt operativa riktlinjer. För att hantera detta är Cedergrenskas vision att vara Sveriges främsta arbetsplats för kompetenta pedagoger och därmed ge de bästa förutsättningarna för barn och elevers lärande.

**Kompetent och behörig personal** – Centralt i Cedergrenskas affärsmodell och nyckeln till bolagets och skolornas framgång är pedagogerna som ska leverera högkvalitativ undervisning. Det är således av största vikt för Cedergrenska att kunna anställa och behålla välutbildad och kompetent personal, inklusive ledningspersoner, rektorer, lärare och övrig personal. Cedergrenska erbjuder marknadsmässiga löner och satsar på att ha ett högt antal förstelärare. I alla processer och beslut vill man fokusera på pedagogens vardag och skapa förutsättningar för högkvalitativ tid med elever och barn. Starka stödfunktioner och systematiskt samarbete leder till kollegialt lärande, hög kompetens och goda utvecklingsmöjligheter för Cedergrenskas pedagoger.

### Omvärldsrisk

**Politiska beslut** – Nya politiska beslut kan påverka möjligheten att bedriva skolverksamhet i vinstsyfte. Cedergrenska följer löpande de diskussioner som förs samt är uppmärksam vid förändringar i lagstiftningen för att kunna hantera de risker som eventuellt kan uppstå.

**Offentlig finansiering** – Merparten av Cedergrenskas intäkter kommer från offentliga medel. Cedergrenskas verksamhet är beroende av de ersättningssystem som fastställs på nationell och kommunal nivå. Detta innebär att koncernens verksamheter kommer att påverkas negativt av en nedgång. Cedergrenska kan klara av en tillfällig ekonomisk nedgång. Cedergrenska följer kommunernas beslut löpande avseende barn- och skolpeng gällande koncernens utbildningar.

### Finansiell risk

**Försäkringsbara risker** - Cedergrenska AB och dess dotterbolag har sedvanliga försäkringar avseende egendoms- och ansvarsrisker för koncernen.

**Finansieringsrisk** – Det innebär att risken för att framtida kapitalanskaffning och refinansiering av förfallna lån kan bli svårt eller kostsamt. Cedergrenska AB har en finansiell covenant kopplat till koncernens lån, låneskuld i relation till EBITDA. CFO analyserar löpande att lånevillkoren efterlevs. Löpande likviditetsprognoser, den goda likviditeten och kvartalsvisa avstämningar med banken gör att den finansiella risken är begränsad och hanteras effektivt.

**Ränterisk** – Ränterisk är risken att värdet på finansiella instrument varierar på grund av förändringar i marknadsräntor. Koncernens ränterisk är primärt relaterat till koncernens långfristiga skulder och banktillgodohavanden i banken som i dagsläget har sina lån till en rörlig ränta vilket gör Cedergrenska exponerad för ränteförändringar. Koncernen arbetar idag med korta amorteringstider på förvärvslånen, ofta tre år, vilket gör att lånen storlek och därmed ränterisken minskar.

**Kreditrisk** – Kreditrisk är risken att en part i en transaktion inte kan fullgöra sitt åtagande. Kreditrisken består av att utestående kundfordringar inte kommer att betalas. Cedergrenskas kunder är främst kommuner vilka bedöms ha mycket hög kreditvärdighet. Risken för kreditförluster bedöms därför som begränsad.



## Koncernen

### Resultaträkning

Belopp i KSEK	Not	2020/21	2019/20
		12 mån jul-jun	12 mån jul-jun
<b>Rörelsens intäkter</b>			
Nettoomsättning	3	577 618	486 122
Förändring av varulager samt pågående arbeten för annans räkning		0	43
Övriga rörelseintäkter		30 178	18 814
		<b>607 796</b>	<b>504 978</b>
<b>Rörelsens kostnader</b>			
Råvaror o förnödenheter, externa		-64 266	-51 228
Övriga externa kostnader	4. 5	-134 065	-103 654
Personalkostnader	6	-350 725	-293 028
Poster av engångskaraktär		-6 615	0
<b>Resultat före avskrivningar (EBITDA)</b>		<b>51 919</b>	<b>52 836</b>
Av-/nedskrivningar av anläggningstillgångar		-8 833	-7 385
<b>Rörelseresultat före Goodwillavskrivningar (EBITA)</b>		<b>43 086</b>	<b>45 451</b>
Av-/nedskrivningar av Goodwill		-18 994	-16 278
Övriga rörelsekostnader		-207	-4 232
<b>Rörelseresultat</b>		<b>24 092</b>	<b>29 173</b>
<b>Resultat från finansiella poster</b>			
Resultat från andelar i koncernföretag	7	305	0
Ränteintäkter och liknande resultatposter, interna		483	0
Räntekostnader o liknande resultatposter, externa		-2 657	-2 437
<b>Resultat efter finansiella poster</b>		<b>22 223</b>	<b>26 736</b>
Bokslutsdispositioner		0	0
<b>Resultat före skatt</b>		<b>22 223</b>	<b>26 736</b>
Skatt på årets resultat	8	-5 149	-9 651
Uppskjuten skatt	8	-1 595	0
<b>Nettoresultat</b>		<b>15 479</b>	<b>17 086</b>
Moderföretagets aktieägare		15 479	15 492
Minoritetsintresse		0	1 593
Resultat per aktie, före utspädning, SEK		1,67	1,89
Resultat per aktie, efter utspädning, SEK		1,67	1,89
Justerat resultat per aktie, före utspädning, SEK		4,39	4,50
Justerat resultat per aktie, efter utspädning, SEK		4,39	4,50
Genomsnittligt antal aktier före utspädning		9 247 777	9 047 040
Genomsnittligt antal aktier efter utspädning		9 247 777	9 047 040

Rörelseresultat före goodwillavskrivningar (EBITA) och Resultat före avskrivningar (EBITDA) innehåller även raderna "Övriga rörelsekostnader" och "Poster av engångskaraktär"

## Koncernen

### Balansräkning

Belopp i KSEK	Not	UB juni 2021	UB juni 2020
<b>TILLGÅNGAR</b>			
<b>Anläggningstillgångar</b>			
<b>Immateriella anläggningstillgångar</b>			
Balanserade utgifter för utvecklingsarbeten och liknande arbeten	9	0	0
Hysesrätter o liknande rättigheter	10	120	259
Goodwill	11	165 966	144 307
<b>Summa Immateriella anläggningstillgångar</b>		<b>166 086</b>	<b>144 565</b>
<b>Materiella anläggningstillgångar</b>			
Fartyg och Pråm	12	10 866	11 168
Nedlagda utgifter på annans fastighet	13	14 433	11 000
Maskiner o tekniska anläggningar	14	2 647	700
Inventarier, verktyg o instrument	15	19 649	18 973
<b>Summa Materiella anläggningstillgångar</b>		<b>47 595</b>	<b>41 841</b>
<b>Finansiella anläggningstillgångar</b>			
Summa Finansiella anläggningstillgångar		0	0
<b>Summa anläggningstillgångar</b>		<b>213 681</b>	<b>186 406</b>
<b>Omsättningstillgångar</b>			
<b>Varulager m m</b>			
Råvaror och förnödenheter		204	240
Färdiga varor o handelsvaror		35	0
Varor under tillverkning		0	80
<b>Summa Varulager, förnödenheter mm</b>		<b>240</b>	<b>320</b>
<b>Kortfristiga fordringar</b>			
Kundfordringar		400	400
Skattefordringar		10 890	703
Övriga kortfristiga fordringar		4 201	4 028
Förutbetalda kostnader o upplupna intäkter	17	32 887	18 405
<b>Summa Kortfristiga fordringar</b>		<b>48 378</b>	<b>23 537</b>
Kassa och bank		78 668	22 022
<b>Summa omsättningstillgångar</b>		<b>127 286</b>	<b>45 879</b>
<b>SUMMA TILLGÅNGAR</b>		<b>340 967</b>	<b>232 285</b>

## Koncernen

## Eget kapital och skulder

Belopp i KSEK	Not	UB juni 2021	UB juni 2020
<b>EGET KAPITAL OCH SKULDER</b>			
<b>Eget kapital</b>			
Aktiekapital		696	298
Övrigt tillskjutet kapital		145 916	29 098
Summa Balanserat resultat inkl årets resultat		-8 807	28 787
Eget kapital hänförligt till Moderföretagets aktieägare		137 805	58 183
Innehav utan bestämmande inflytande		295	5 522
<b>Summa eget kapital</b>		<b>138 100</b>	<b>63 705</b>
<b>Obeskattade reserver</b>			
<b>Summa Obeskattade reserver</b>			
<b>Avsättningar</b>			
Avsättningar för uppskjuten skatt	20	8 349	6 756
Övriga avsättningar	21	22	650
<b>Summa Avsättningar</b>		<b>8 371</b>	<b>7 406</b>
<b>Långfristiga skulder</b>			
Övriga skulder till kreditinstitut	22	35 000	58 333
<b>Summa Långfristiga skulder</b>		<b>35 000</b>	<b>58 333</b>
<b>Kortfristiga skulder</b>			
Skulder till kreditinstitut	22	45 833	16 710
Förskott från kunder		1 208	76
Leverantörsskulder		33 441	17 212
Checkräkningskredit		6 191	10 881
Skatteskulder		800	6 276
Övriga kortfristiga skulder		19 512	15 872
Upplupna kostnader och förutbetalda intäkter	23	52 512	35 814
<b>Summa Kortfristiga skulder</b>		<b>159 496</b>	<b>102 841</b>
<b>SUMMA EGET KAPITAL OCH SKULDER</b>		<b>340 967</b>	<b>232 285</b>



## Koncernen

## Förändring i eget kapital

Värden i KSEK	Aktie- kapital	Övrigt tillskjutet kapital	Balanserat resultat inklusive årets resultat	Innehav utan bestämmande inflytande	Summa
<b>Ingående balans 2020-07-01</b>	<b>298</b>	<b>29 098</b>	<b>28 787</b>	<b>5 522</b>	<b>63 705</b>
Periodens resultat			15 479	0	15 479
Skatteeffekt			1		1
<i>Transaktioner med aktieägare</i>					
Nyemission	96	75 374			75 470
Förändring ägarandel i dotterföretag	57	41 444	-36 179	-5 227	95
Utdelning			-16 650		-16 650
Fondemission	245		-245		0
<b>Utgående balans 2021-06-30</b>	<b>696</b>	<b>145 916</b>	<b>-8 807</b>	<b>295</b>	<b>138 100</b>

## Koncernen

## Kassaflödesanalys

Belopp i KSEK	Not	2020/21 12 mån jul-jun	2019/20 12 mån jul-jun
<b>Den löpande verksamheten</b>			
Resultat efter finansiella poster		22 223	26 736
Justering för poster som inte ingår i kassaflödet	26	28 188	27 895
		<b>50 411</b>	<b>54 631</b>
Skatt		-14 140	-6 446
<b>Kassaflöde från den löpande verksamheten före förändring av rörelsekapital</b>		<b>36 272</b>	<b>48 186</b>
Ökning (-)/Minskning (+) av varulager		80	-58
Ökning (-)/Minskning av rörelsefordringar		-3 999	2 242
Ökning (-)/Minskning av rörelseskulder		14 591	9 613
<b>Kassaflöde från den löpande verksamheten</b>		<b>46 944</b>	<b>59 983</b>
<b>Investeringsverksamheten</b>			
Förvärv av dotterföretag		-36 100	-57 501
Delavyttring dotterföretag		95	128
Förvärv av materiella anläggningstillgångar		-14 213	-13 012
<b>Kassaflöde från investeringsverksamheten</b>		<b>-50 217</b>	<b>-70 385</b>
<b>Finansieringsverksamheten</b>			
Förändring checkräkningskredit		-4 690	10 881
Upptagna lån		52 500	35 751
Amortering av lån		-46 710	-34 000
Nyemission		75 470	4 104
Utbetalad utdelning till moderföretagets aktieägare		-16 650	-
Utbetald utdelning till andelar utan bestämmande inflytande		-	-2 804
<b>Kassaflöde från finansieringsverksamheten</b>		<b>59 920</b>	<b>13 933</b>
<b>Periodens kassaflöde</b>		<b>56 646</b>	<b>3 531</b>
Likvida medel vid periodens början		<b>22 022</b>	<b>18 491</b>
Likvida medel vid periodens slut		<b>78 668</b>	<b>22 022</b>

## Moderbolaget

## Resultaträkning

Belopp i KSEK	Not	2020/21	2019/20
		12 mån jul-jun	12 mån jul-jun
Rörelsens intäkter		-	-
Rörelsens kostnader			
Övriga externa kostnader	4, 5	-4 193	-48
<b>Rörelseresultat</b>		<b>-4 193</b>	<b>-48</b>
Resultat från finansiella poster			
Resultat från andelar i koncernföretag	7	305	-
Ränteintäkter och liknande resultatposter		483	-
Räntekostnader och liknande resultatposter		-68	-405
<b>Resultat efter finansiella poster</b>		<b>-3 474</b>	<b>-453</b>
Koncernbidrag		8 445	-
<b>Resultat före skatt</b>		<b>4 971</b>	<b>-453</b>
<b>Nettoresultat</b>		<b>4 971</b>	<b>-453</b>

# Moderbolaget

## Balansräkning

Belopp i KSEK	Not	UB juni 2021	UB juni 2020
<b>TILLGÅNGAR</b>			
<b>Anläggningstillgångar</b>			
Finansiella Anläggningstillgångar			
Andelar i koncernföretag	16	146 094	81 857
<b>Summa anläggningstillgångar</b>		<b>146 094</b>	<b>81 857</b>
<b>Omsättningstillgångar</b>			
Fordringar hos koncernföretag			
Förutbetalda kostnader och upplupna intäkter	17	781	-
Kassa och bank		49 843	167
<b>Summa omsättningstillgångar</b>		<b>58 507</b>	<b>167</b>
<b>SUMMA TILLGÅNGAR</b>		<b>204 601</b>	<b>82 023</b>
<b>EGET KAPITAL OCH SKULDER</b>			
<b>Eget kapital</b>			
<i>Bundet eget kapital</i>			
Aktiekapital	18	696	298
		<b>696</b>	<b>298</b>
<i>Fritt eget kapital</i>			
Överkursfond	19	145 916	25 370
Balanserat resultat		18 925	36 273
Årets resultat		4 971	-453
<b>Summa eget kapital</b>		<b>170 508</b>	<b>61 487</b>
<b>Långfristiga skulder</b>			
Skulder till kreditinstitut	22	11 667	-
<b>Summa långfristiga skulder</b>		<b>11 667</b>	<b>-</b>
<b>Kortfristiga skulder</b>			
Skulder till kreditinstitut	22	15 833	10 000
Leverantörsskulder		6 003	-
Skulder till koncernföretag		-	10 404
Upplupna kostnader och förutbetalda intäkter	23	590	132
<b>Summa kortfristiga skulder</b>		<b>22 427</b>	<b>20 536</b>
<b>SUMMA EGET KAPITAL OCH SKULDER</b>		<b>204 601</b>	<b>82 023</b>

## Moderbolaget

### Förändring i eget kapital

Värden i KSEK	Aktie- kapital	Balanserat resultat	Årets resultat	Summa
<b>Ingående balans 2020-07-01</b>	<b>298</b>	<b>61 643</b>	<b>-453</b>	<b>61 487</b>
Periodens resultat			4 971	4 971
Fondemission	245	-245		0
Nyemission	96	75 374		75 470
Apportemission	57	45 172		45 230
<i>Disposition enligt stämmobeslut</i>		-453	453	
Utdelning		-16 650		-16 650
<b>Utgående balans 2021-06-30</b>	<b>696</b>	<b>164 841</b>	<b>4 971</b>	<b>170 508</b>

## Moderbolaget

### Kassaflödesanalys

Belopp i KSEK	Not	2020/21	2019/20
		12 mån jul-jun	12 mån jul-jun
<b>Den löpande verksamheten</b>			
Resultat efter finansiella poster		-3 474	-453
<b>Kassaflöde från den löpande verksamheten före förändring av rörelsekapital</b>		<b>-3 474</b>	<b>-453</b>
Ökning (-)/Minskning av rörelsefordringar		-8 664	-
Ökning (-)/Minskning av rörelseskulder		4 502	10 340
<b>Kassaflöde från den löpande verksamheten</b>		<b>-7 635</b>	<b>9 887</b>
<b>Investeringsverksamheten</b>			
Förvärv av dotterföretag		-45 753	-
Delavyttring dotterföretag		95	128
Återbetalt aktieägartillskott från dotterbolag		26 650	-
<b>Kassaflöde från investeringsverksamheten</b>		<b>-19 008</b>	<b>128</b>
<b>Finansieringsverksamheten</b>			
Upptagna lån		27 500	-
Amortering av lån		-10 000	-10 000
Nyemission		75 470	-
Utbetalad utdelning till moderföretagets aktieägare		-16 650	-
<b>Kassaflöde från finansieringsverksamheten</b>		<b>76 320</b>	<b>-10 000</b>
<b>Periodens kassaflöde</b>		<b>49 677</b>	<b>15</b>
<b>Likvida medel vid periodens början</b>		<b>167</b>	<b>151</b>
<b>Likvida medel vid periodens slut</b>		<b>49 843</b>	<b>167</b>

# Noter med redovisningsprinciper och bokslutskommentarer

## Allmän information

Cedergrenska AB (i det följande Cedergrenska) med organisationsnummer 559144-0697 har sitt säte i Danderyd i Sverige. Huvudkontorets adress är Kungsvägen 2, 182 79 Stocksund.

Bolaget är sedan 25 maj 2021 noterat på Nasdaq First North Growth Market.

Koncernredovisningen omfattar Cedergrenska AB och dess dotterbolag. Cedergrenska koncernen är en utbildningskoncern som bedriver högkvalitativa utbildningar från för- och grundskola till gymnasieskola samt yrkeshögskola.

## Not 1 – Redovisningsprinciper

Belopp i SEK om inget annat anges.

### Allmänna redovisningsprinciper

Årsredovisningen har upprättats i enlighet med årsredovisningslagen och Bokföringsnämndens allmänna råd BFNAR 2012:1 Årsredovisning och koncernredovisning (K3). Moderföretaget tillämpar samma redovisningsprinciper som koncernen. Redovisningsprinciperna är oförändrade från föregående år. Tidigare år har Tibble Fristående Gymnasium TFG AB upprättat koncernårsredovisning vilket de från och med i år inte gör enligt ÅRL 7 kap 2 §.

### Värderingsprinciper m m

Tillgångar, avsättningar och skulder har värderats till anskaffningsvärden om inget annat anges nedan.

### Immateriella tillgångar

#### Avskrivningar

Avskrivning sker linjärt över tillgångens beräknade nyttjandeperiod. Avskrivningen redovisas som kostnad i resultaträkningen.

Följande avskrivningstider tillämpas:

Avskrivning	Koncern år	Moderföretag år
Balanserade utgifter för utveckling och liknande arbeten	5	-
Hysesrätter	5	-
Goodwill	5-10	10

**Materiella anläggningstillgångar**

Materiella anläggningstillgångar redovisas till anskaffningsvärde minskat med ackumulerade avskrivningar och nedskrivningar. I anskaffningsvärdet ingår förutom inköpspriset även utgifter som är direkt hänförliga till förvärvet.

Tillkommande utgifter som uppfyller tillgångskriteriet räknas in i tillgångens redovisade värde. Utgifter för löpande underhåll och reparationer redovisas som kostnader när de uppkommer.

**Avskrivningar**

Avskrivning sker linjärt över tillgångens beräknade nyttjandeperiod eftersom det återspeglar den förväntade förbrukningen av tillgångens framtida ekonomiska fördelar. Avskrivningen redovisas som kostnad i resultaträkningen.

Följande avskrivningstider tillämpas:

Avskrivning	Koncern Moderföretag	
	år	år
Nedlagda kostnader på annans fastighet	5-20	-
Fartyg	10-100	-
Maskiner och andra tekniska anläggningar	5	-
Inventarier, verktyg och installationer	5	-

Skillnaden mellan ovan nämnda avskrivningar och skattemässigt gjorda avskrivningar redovisas i de enskilda företagen som ackumulerade överavskrivningar, vilka ingår i obeskattade reserver.

För vissa av de materiella anläggningstillgångarna har skillnaden i förbrukning av betydande komponenter bedömts vara väsentlig. De materiella anläggningstillgångar som påverkas av detta är

fartyg. Fartygen består av flera komponenter vars nyttjandeperiod varierar. Nyttjandeperioden på dessa komponenter har bedömts variera mellan 10-100 år.

Följande huvudgrupper av komponenter har identifierats och ligger till grund för avskrivningen på fartyg:

Avskrivning	Koncern Moderföretag	
	år	år
Skrov	100	-
Inredning	50	-
Elektronisk utrustning	10	-
Rigg	10	-
Maskiner	10	-



### **Leasing - leasetagare**

Alla leasingavtal har klassificerats som finansiella eller operationella leasingavtal. Ett finansiellt leasingavtal är ett leasingavtal enligt vilka de risker och fördelar som är förknippade med att äga en tillgång i allt väsentligt överförs från leasegivaren till leasetagaren. Ett operationellt leasingavtal är ett leasingavtal som inte är ett finansiellt leasingavtal.

### **Operationella leasingavtal**

Leasingavgifterna enligt operationella leasingavtal, inklusive förhöjd förstagångshyra men exklusive utgifter för tjänster som försäkring och underhåll, redovisas som kostnad linjärt över leasingperioden.

### **Varulager**

Varulagret är upptaget till det lägsta av anskaffningsvärdet och nettoförsäljningsvärdet. Därvid har inkuransrisk beaktats. Anskaffningsvärdet beräknas enligt först in- först utprincipen. I anskaffningsvärdet ingår förutom utgifter för inköp även utgifter för att bringa varorna till deras aktuella plats och skick.

### **Likvida medel**

Likvida medel inkluderar kassamedel och disponibla tillgodohavanden hos banker och andra kreditinstitut samt andra kortfristiga likvida placeringar som lätt kan omvandlas till kontanter och är föremål för en obetydlig risk för värdefluktuationer. För att klassificeras som likvida medel får löptiden inte överskrida tre månader från tidpunkten för förvärvet.

### **Kassaflödesanalys**

Kassaflödesanalysen visar koncernens förändringar av företagets likvida medel under räkenskapsåret. Kassaflödesanalysen har upprättats enligt den indirekta metoden. Det redovisade kassaflödet omfattar endast transaktioner som medfört in- och utbetalningar.

### **Ersättningar till anställda**

#### **Ersättningar till anställda efter avslutad anställning**

Planer för ersättningar efter avslutad anställning klassificeras som antingen avgiftsbestämda eller förmånsbestämda.

Avgifterna för avgiftsbestämda planer redovisas som kostnad. Obetalda avgifter redovisas som skuld.

Vi tillämpar avgiftsbestämda planer. Vid avgiftsbestämda planer betalas fastställda avgifter till ett annat företag, normalt ett försäkringsföretag, och har inte längre någon förpliktelse till den anställde när avgiften är betald. Storleken på den anställdes ersättningar efter avslutad anställning är beroende av de avgifter som har betalats och den kapitalavkastning som avgifterna ger.

### **Skatt**

Skatt på årets resultat i resultaträkningen består av aktuell skatt och uppskjuten skatt. Aktuell skatt är inkomstskatt för innevarande räkenskapsår som avser årets skattepliktiga resultat och den del av tidigare räkenskapsårs inkomstskatt som ännu inte har redovisats. Uppskjuten skatt är inkomstskatt för skattepliktigt resultat avseende framtida räkenskapsår till följd av tidigare transaktioner eller händelser.

Uppskjuten skatteskuld redovisas för alla skattepliktiga temporära skillnader, dock inte för temporära skillnader som härrör från första redovisningen av goodwill. Uppskjuten skattefordran redovisas för avdragsgilla temporära skillnader och för möjligheten att i framtiden använda skattemässiga underskottsavdrag. Värderingen baseras på hur det redovisade värdet för motsvarande tillgång eller skuld förväntas återvinnas respektive regleras. Beloppen baseras på de skattesatser och skatteregler som är beslutade före balansdagen och har inte nuvärdesberäknats.

### **Intäkter**

Det inflöde av ekonomiska fördelar som företaget erhållit eller kommer att erhålla för egen räkning redovisas som intäkt. Intäkter värderas till verkliga värdet av det som erhållits eller kommer att erhållas, med avdrag för rabatter.

Erhållen skolpeng intäktsförs i den period den avser. Eventuella förskottsbetalningar redovisas som skuld i balansräkningen.

### **Offentliga bidrag**

Offentliga bidrag relaterade till tillgångar redovisas i balansräkningen genom att bidraget reducerar tillgångens redovisade värde.

Inkomster från offentliga bidrag som inte är förenade med krav på framtida prestation redovisas som intäkt när villkoren för att få bidraget uppfyllts och de ekonomiska fördelar som är förknippade med transaktionen sannolikt kommer att tillfalla företaget samt inkomsten kan beräknas tillförlitligt. Offentliga bidrag har värderats till det verkliga värdet av den tillgång som företaget fått.

## **Koncernredovisning**

### **Dotterföretag**

Dotterföretag är företag i vilka moderföretaget direkt eller indirekt innehar mer än 50 % av röstetalet eller på annat sätt har ett bestämmande inflytande. Bestämmande inflytande innebär en rätt att utforma ett företags finansiella och operativa strategier i syfte att erhålla ekonomiska fördelar. Redovisningen av rörelseförvärv bygger på enhetssynen. Det innebär att förvärvsanalysen upprättas per den tidpunkt då förvärvaren får bestämmande inflytande. Från och med denna tidpunkt ses förvärvaren och den förvärvade enheten som en redovisningsenhet. Tillämpningen av enhetssynen innebär vidare att alla tillgångar (inklusive goodwill) och skulder samt intäkter och kostnader medräknas i sin helhet även för delägda dotterföretag.

### **Rörelseförvärv**

Anskaffningsvärdet för dotterföretag beräknas till summan av verkligt värde vid förvärvstidpunkten för erlagda tillgångar med tillägg av uppkomna och övertagna skulder samt emitterade eget kapitalinstrument, utgifter som är direkt hänförliga till rörelseförvärvet samt eventuell tilläggsköpeskillning. I förvärvsanalysen fastställs det verkliga värdet, med några undantag, vid förvärvstidpunkten av förvärvade identifierbara tillgångar och övertagna skulder

samt minoritetsintresse. Minoritetsintresse värderas till verkligt värde vid förvärvstidpunkten. Från och med förvärvstidpunkten inkluderas i koncernredovisningen det förvärvade företags intäkter och kostnader, identifierbara tillgångar och skulder liksom eventuell uppkommen goodwill eller negativ goodwill.

### Låneutgifter

Låneutgifter redovisas i resultaträkningen i den period de uppkommer.

## Not 2 – Uppskattningar och bedömningar

Styrelsen bedömer att följande betydande bedömningar som har gjorts vid tillämpningen av företagets redovisningsprinciper kan ha en betydande effekt på de redovisade beloppen i årsredovisningen.

### Värdering av aktier i dotterföretag

Moderbolaget gör vid bokslutsdagen en bedömning av om bokfört värde på aktier i dotterbolag över- eller understiger återvinningsvärdet för respektive dotterbolag. Om återvinningsvärdet understiger det bokförda värdet sker en nedskrivning till återvinningsvärdet.

### Goodwill

Koncernmässig goodwill uppkommer när anskaffningsvärdet vid förvärv av andelar i dotterföretag överstiger det i förvärvsanalysen fastställda värdet på det förvärvade företags identifierbara nettotillgångar. Goodwill redovisas till anskaffningsvärde med avdrag för ackumulerade avskrivningar och eventuell nedskrivning.

## Not 3 – Nettoomsättning per rörelsegren och geografisk marknad

Koncern, KSEK	2020-07-01	2019-07-01
	2021-06-30	2020-06-30
Nettoomsättning per rörelsegren		
Fartygs- och restaurangintäkter	2 131	2 103
Skolintäkter	575 487	484 018
<b>Summa</b>	<b>577 618</b>	<b>486 122</b>

## Not 4 – Arvode och kostnadsersättning till revisorer

belopp i KSEK	Koncernen		Moderbolaget	
	2020/21	2019/20	2020/21	2019/20
<i>Deloitte AB</i>				
Revisionsuppdrag	1 137	-	106	-
Andra uppdrag	645		645	
<i>Motala Revisionsbyrå AB</i>				
Revisionsuppdrag	-	519	-	38
Andra uppdrag	-	50	-	-

Med revisionsuppdrag avses revisorns ersättning för den lagstadgade revisionen. Arbetet innefattar granskningen av årsredovisningen och koncernredovisningen och bokföringen.

styrelsens och verkställande direktörens förvaltning samt arvode för revisionsrådgivning som lämnats i samband med revisionsuppdraget.

## Not 5 – Operationell leasing

### *Leasingavtal där företaget är leasetagare*

Företaget är leasetagare genom operationella leasingavtal avseende hyra av lokaler och maskiner.

#### *Koncernen*

Årets leasingkostnader avseende leasingavtal, uppgår till 85 888 KSEK (föregående år 61 204).

Koncern, KSEK	2020-07-01	2019-07-01
	2021-06-30	2020-06-30
Avtalade framtida minimileaseavgifter avseende icke uppsägningsbara kontrakt förfaller till betalning:		
Inom ett år	89 239	60 020
Mellan ett och fem år	239 379	167 043
Senare än fem år	172 107	187 748
<b>Summa</b>	<b>500 726</b>	<b>414 811</b>

## Not 6 – Anställda, personalkostnader och arvoden till styrelse

Medelantalet anställda	2020-07-01	2019-07-01		
	2021-06-30	Varav män	2020-06-30	Varav män
<b>Dotterföretag</b>				
Sverige	574	183	474	145
<b>Koncernen totalt</b>	<b>574</b>	<b>183</b>	<b>474</b>	<b>145</b>

### *Löner och andra ersättningar samt sociala kostnader, inklusive pensionskostnader*

Koncern, KSEK	2020-07-01	2019-07-01
	2021-06-30	2020-06-30
Styrelse och VD	2 642	1 058
Övriga anställda	244 849	188 003
<b>Summa</b>	<b>247 491</b>	<b>189 061</b>
Sociala kostnader	93 334	61 332
(varav pensionskostnader) 1)	13 405	11 535

- 1) Av koncernens pensionskostnader avser 554 KSEK (363) företagens ledning avseende 3 (2) personer. Koncernens utestående pensionsförpliktelser till dessa uppgår till 0 (0).

*Redovisning av könsfördelning bland ledande befattningshavare*

	2021-06-30	2020-06-30
	Andel	Andel
	kvinnor i %	kvinnor i %
Styrelsen	43	-
Övriga ledande befattningshavare	44	47

**Not 7 – Resultat från andelar i koncernföretag**

	2020-07-01	2019-07-01
	2021-06-30	2020-06-30
Realisationsresultat vid avyttring av andelar	305	-
<b>Summa</b>	<b>305</b>	<b>0</b>

**Not 8 – Skatt på årets resultat**

belopp i KSEK	Koncernen		Moderbolaget	
	2020/21	2019/20	2020/21	2019/20
Aktuell skatt	5 149	7 185	-	-
Uppskjuten skatt	1 595	2 466	-	-
<b>Summa</b>	<b>6 744</b>	<b>9 651</b>	<b>-</b>	<b>-</b>

*Avstämning effektiv skatt*

Koncern, KSEK	Koncernen				Moderbolaget	
	2020-07-01		2019-07-01	2020-07-01		2019-07-01
	2021-06-30	Procent	2020-06-30	2021-06-30	Procent	2020-06-30
Resultat före skatt	22 223		26 736	4 971		-453
Skatt enligt gällande skattesats för moderföretaget	-4 756	21.4%	-5 722	-1 064	21.4%	97
Avskrivning av koncernmässig goodwill	-3 978		-3 397	-		-
Andra icke avdragsgilla kostnader	-202		-173	-17		-
Ej skattepliktiga intäkter	-		73	-		-
Ökning av underskottsavdrag utan motsvarande aktivering av uppskjuten skatt	-		-97	-		-97
Utnyttjande av tidigare ej aktiverade underskottsavdrag	1 250		133	111		-
Övrigt	942		-468	969		-
<b>Summa</b>	<b>-6 744</b>		<b>-9 651</b>	<b>0</b>		<b>0</b>

## Not 9 – Balanserade utgifter för utvecklingsarbeten

<b>Koncern, KSEK</b>	<b>2021-06-30</b>	<b>2020-06-30</b>
<i>Akkumulerade anskaffningsvärden:</i>		
Vid årets början	5 298	5 298
<i>Akkumulerade avskrivningar:</i>		
Vid årets början	-5 298	-5 298
<b>Redovisat värde vid årets slut</b>	<b>0</b>	<b>0</b>

## Not 10 – Hyresrätter och liknande rättigheter

<b>Koncern, KSEK</b>	<b>2021-06-30</b>	<b>2020-06-30</b>
<i>Akkumulerade anskaffningsvärden:</i>		
Vid årets början	1 294	1 294
Rörelseförvärv	300	-
Vid årets slut	1 594	1 294
<i>Akkumulerade avskrivningar:</i>		
Vid årets början	-1 035	-776
Förvärv av dotterföretag	-175	-
Årets avskrivning	-264	-259
Vid årets slut	-1 474	-1 035
<b>Redovisat värde vid årets slut</b>	<b>120</b>	<b>259</b>

## Not 11 – Goodwill

<b>Koncern, KSEK</b>	<b>2021-06-30</b>	<b>2020-06-30</b>
<i>Akkumulerade anskaffningsvärden:</i>		
Vid årets början	207 904	160 086
Förvärv av dotterföretag	40 653	47 817
Vid årets slut	248 557	207 903
<i>Akkumulerade avskrivningar:</i>		
Vid årets början	-63 597	-47 319
Årets avskrivning	-18 994	-16 278
Vid årets slut	-82 591	-63 597
<b>Redovisat värde vid årets slut</b>	<b>165 966</b>	<b>144 307</b>

## Not 12 – Fartyg och Pråm

<b>Koncern, KSEK</b>	<b>2021-06-30</b>	<b>2020-06-30</b>
<i>Akkumulerade anskaffningsvärden:</i>		
Vid årets början	19 380	-
Nyanskaffningar	172	693
Rörelseförvärv	-	18 687
Vid årets slut	19 552	19 380
<i>Akkumulerade avskrivningar:</i>		
Vid årets början	-8 212	-
Förvärv av dotterföretag	-	-7 955
Årets avskrivning	-474	-258
Vid årets slut	-8 686	-8 212
<b>Redovisat värde vid årets slut</b>	<b>10 866</b>	<b>11 168</b>

## Not 13 – Nedlagda utgifter på annans fastighet

<b>Koncern, KSEK</b>	<b>2021-06-30</b>	<b>2020-06-30</b>
<i>Akkumulerade anskaffningsvärden:</i>		
Vid årets början	26 192	13 580
Nyanskaffningar	4 342	1 513
Rörelseförvärv	-	11 099
Vid årets slut	30 534	26 192
<i>Akkumulerade avskrivningar:</i>		
Vid årets början	-15 192	-3 921
Förvärv av dotterföretag	-	-10 533
Årets avskrivning	-909	-738
Vid årets slut	-16 101	-15 192
<b>Redovisat värde vid årets slut</b>	<b>14 433</b>	<b>11 000</b>

## Not 14 – Maskiner och andra tekniska anläggningar

Koncern, KSEK	2021-06-30	2020-06-30
<i>Akkumulerade anskaffningsvärden:</i>		
Vid årets början	2 932	2 439
Nyanskaffningar	2 586	613
Avyttringar och utrangeringar	-	-120
Vid årets slut	5 517	2 932
<i>Akkumulerade avskrivningar:</i>		
Vid årets början	-2 232	-2 254
Återförda avskrivningar på avyttrade och utrangeringar	-	104
Årets avskrivning	-639	-82
Vid årets slut	-2 870	-2 232
<b>Redovisat värde vid årets slut</b>	<b>2 647</b>	<b>700</b>

## Not 15 – Inventarier, verktyg och installationer

Koncern, KSEK	2021-06-30	2020-06-30
<i>Akkumulerade anskaffningsvärden:</i>		
Vid årets början	53 638	36 851
Nyanskaffningar	7 114	10 193
Rörelseförvärv	4 908	15 041
Avyttringar och utrangeringar	-1 891	-8 447
Vid årets slut	63 769	53 638
<i>Akkumulerade avskrivningar:</i>		
Vid årets början	-34 665	-18 851
Förvärv av dotterföretag	-4 559	-13 970
Återförda avskrivningar på avyttrade och utrangeringar	1 653	4 204
Årets avskrivning	-6 548	-6 048
Vid årets slut	-44 119	-34 665
<b>Redovisat värde vid årets slut</b>	<b>19 649</b>	<b>18 973</b>



## Not 16 – Andelar i koncernföretag

<b>Moderbolag, KSEK</b>	<b>2021-06-30</b>	<b>2020-06-30</b>
<i>Akkumulerade anskaffningsvärden:</i>		
Vid årets början	81 857	81 985
Förvärv	45 753	-
Apportemission	45 230	-
Avyttring	-95	-128
Återbetalt aktieägartillskott	-26 650	-
<b>Redovisat värde vid årets slut</b>	<b>146 094</b>	<b>81 857</b>

*Specifikation av moderföretagets och koncernens innehav av andelar i koncernföretag*

Ägarandelen av kapitalet avses, vilket även överensstämmer med andelen av rösterna för totalt antal aktier.

<b>Dotterföretag/Org nr/Säte</b>	<b>Antal andelar i %</b>	<b>Bokfört värde</b>	<b>Eget kapital</b>	<b>Årets resultat</b>
Tibble Fristående Gymnasium TFG AB, 556697-8556, Täby	100	100 341	54 376	4 666
Athlete Sports Academy Sweden AB, 556702-8963	100		20 977	5 230
Täby Friskola AB, 556599-8860, Täby	100		4 909	1 757
Alma Mater Idrottsskolor AB, 556896-6013, Täby	100		11 438	87
Almaskolan AB, 556922-4610, Täby	100		610	-6
Stockholms idrottsgymnasium AB, 556737-9226, Täby	100		108	-82
Athleticagymnasiet AB, 556779-9035, Täby	100		2 088	-57
Lära i Norrort AB, 559038-5885, Täby	100		3 044	1
Lära i Österåker AB, 556731-7416, Täby	100		8 399	6 671
Kunskap i Österåker AB, 556916-4220, Täby	100		2 191	1 140
Täby Förskola AB, 559202-2502, Täby	100		1 221	649
Klart Skepp Stocksund AB, 556456-2790	100		7 832	48
Hamnkrogen Stocksund AB, 556628-8493, Stocksund	100		1 979	8
Klart Skepp Marinteknik AB, 556516-0669, Stocksund	100		20 518	4 243
Cedergrenska Tornet AB, 556735-4435, Stocksund	100		1 258	4
Rederi AB Älva	96,76		9 482	3
Helleborusskolan Österåker AB, 559102-3261, Österåker	100	14 141	1 890	1 835
Helleborusskolan Täby AB, Täby	100	31 612	2 121	572
<b>Summa</b>		<b>146 094</b>	<b>154 440</b>	<b>26 768</b>

## Not 17 – Förutbetalda kostnader och upplupna intäkter

belopp i KSEK	Koncernen		Moderbolaget	
	2020/21	2019/20	2020/21	2019/20
Förutbetalda hyror	22 464	14 230	-	-
Förutbetalda försäkringar	671	403	13	-
Upplupna intäkter	345	-	-	-
Övriga poster	9 408	3 772	768	-
<b>Summa</b>	<b>32 887</b>	<b>18 405</b>	<b>781</b>	<b>-</b>

## Not 18 – Antal aktier och kvotvärde

Koncern	2021-06-30	2020-06-30
Antal aktier	11 599 240	30 000
Kvotvärde	0,06	10

## Not 19 – Disposition av vinst

Styrelsen föreslår att fritt eget kapital, KSEK 169 812, disponeras enligt följande:

Balanseras i ny räkning	<u>169 812</u>
<b>Summa</b>	<b>169 812</b>

## Not 20 – Uppskjuten skatt

Koncern, KSEK	2021-06-30	2020-06-30
Obeskattade reserver	8 349	6 756
<b>Redovisat värde vid årets slut</b>	<b>8 349</b>	<b>6 756</b>

## Not 21 – Övriga avsättningar

Koncern, KSEK	2021-06-30	2020-06-30
Återställande av lokal	-	50
Lokalanpassningar	22	600
<b>Redovisat värde vid årets slut</b>	<b>22</b>	<b>650</b>

## Not 22 – Övriga skulder till kreditinstitut

belopp i KSEK	Koncernen		Moderbolaget	
	2020/21	2019/20	2020/21	2019/20
Förfallotidpunkt, inom ett år från balansdagen	45 833	16 710	15 833	10 000
Förfallotidpunkt, 1-5 år från balansdagen	35 000	58 333	11 667	-
<b>Redovisat värde vid årets slut</b>	<b>80 833</b>	<b>75 043</b>	<b>27 500</b>	<b>10 000</b>

## Not 23 – Upplupna kostnader och förutbetalda intäkter

belopp i KSEK	Koncernen		Moderbolaget	
	2020/21	2019/20	2020/21	2019/20
Upplupna löner och semesterlöner	27 976	22 523	-	-
Upplupna sociala avgifter	15 160	6 994	-	-
Upplupen räntekostnad	110	172	42	47
Övriga poster	9 267	6 125	548	85
<b>Summa</b>	<b>52 512</b>	<b>35 814</b>	<b>590</b>	<b>132</b>

## Not 24 – Ställda säkerheter och eventalförpliktelser - koncernen

Koncern, KSEK	2021-06-30	2020-06-30
Övriga skulder till kreditinstitut		
Företagsinteckningar	30 800	14 300
Aktier i dotterföretag	146 094	51 670
<b>Redovisat värde vid årets slut</b>	<b>176 894</b>	<b>65 970</b>

## Not 25 – Ställda säkerheter och eventalförpliktelser - moderföretaget

Moderföretaget, KSEK	2021-06-30	2020-06-30
<b>Ställda säkerheter</b>		
Aktier i dotterföretag	146 094	81 857
<b>Summa ställda säkerheter</b>	<b>146 094</b>	<b>81 857</b>
<b>Eventalförpliktelser</b>		
Generellt borgensåtagande	80 333	71 689
<b>Summa eventalförpliktelser</b>	<b>80 333</b>	<b>71 689</b>

## Not 26 – Övriga upplysningar till kassaflödesanalysen

Koncern, KSEK	2021-06-30	2020-06-30
<i>Justering för poster som inte ingår i kassaflödet m m</i>		
Avskrivningar	27 827	23 663
Rearesultat försäljning av anläggningstillgångar	362	4 232
<b>Redovisat värde vid årets slut</b>	<b>28 188</b>	<b>27 895</b>

## Not 27 – Koncernuppgifter

Inköp och försäljning inom koncernen. Av moderföretagets totala inköp och försäljning mätt i kronor avser 0 % (0 %) av inköpen och 0 % (0 %) av försäljningen andra företag inom hela den företagsgrupp som företaget tillhör.

## Not 28 – Transaktioner med närstående

Det finns ett upprättat hyresavtal med VD i ett av dotterbolagen där han äger detta bolag och är också VD i bolaget, Anders Paulsen. Avtalet är upprättat på marknadsmässiga villkor med en total årshyra på 2 591 KSEK exklusive moms.

## Not 29 – Uppgifter i förvärvsanalysen av Helleborus

belopp i KSEK	
Köpeskillning	45 282 332
Förvärvat eget kapital i Helleborusbolagen	4 629 288
Goodwill	40 653 044

## Styrelse och ledande befattningshavare

### Styrelse

Enligt Bolagets bolagsordning ska styrelsen bestå av lägst tre (3) och högst nio (9) styrelseledamöter. Därutöver har Cedergrenskas anställda rätt till styrelserepresentation enligt lag. Per dagen för Prospektet består Bolagets styrelse av fyra stämموvalda styrelseledamöter, inklusive ordföranden, valda för tiden intill slutet av årsstämman 2021 samt två (2) ledamöter utsedda av arbetstagarorganisationer. Samtliga styrelsemedlemmar och ledande befattningshavare kan nås via Bolagets kontor med adress Kungsvägen 2, 182 79 Stocksund.

Styrelseledamöterna, deras befattning och tillträdesår beskrivs i tabellen nedan. Därtill anges styrelsemedlemmarnas beroendeförhållande till Bolaget, bolagsledningen och Bolagets större aktieägare.

Namn	Position	Ledamot i Bolaget sedan	Ledamot i Koncernen sedan	Oberoende i förhållande till	
				Bolaget och dess ledning	Större aktieägare
Christian Drougge	Styrelseordförande	2018	2015	Ja	Nej
David Sandgren	Styrelseledamot	2018	2011	Ja	Ja
Lotta Smith	Styrelseledamot	2020	2020	Ja	Ja
Beatrice Feuk Dahlström	Styrelseledamot	2020	2011	Nej	Ja
Henrik Lokind*	Styrelseledamot	2020	2011	-	-
Marie Wikner*	Styrelseledamot	2020	2018	-	-

\*Arbetstagarrepresentant.

## Styrelse



### Christian Drougge

**Född:** 1971.

**Utbildning:** Master of Science från Handelshögskolan i Stockholm, inriktning Marknadsföring och Finansiering.

**Arbetslivserfarenhet:** Christian Drougge har sedan 1998 varit verksam inom investeringar internationellt och i Sverige, sedan 2010 i egen verksamhet. Innan dess bland annat som Investment Director på Proventus AB och Investment Manager på BancBoston Capital i London. Christian har erfarenhet av att driva verksamheter både operativt och från ett ägande- och styrelseperspektiv. Tidigare investeringar innefattar både utköpsinvesteringar, tillväxtbolag samt ett antal omstruktureringar. Christian var mellan 2005–2009 ägare i Pysslingen Förskolor & Skolor AB.

**Andra pågående uppdrag:** Styrelseordförande i Cosmos Enterprises AB, Finlarm Aktiebolag, FinlarmGruppen AB, Köksfabriken M I M AB, Svenska Köksgruppen Holding AB, Sörmlandskök AB, Vårdkraft i Sverige AB och Zemrete Holding AB. Styrelseledamot i Berkshore AB, Big Baby Holding AB, BoF Barn och familjejouren AB, Bostadsrättsföreningen Zenhusen, Dedicap AB, Dalarnas Säkerhets System Aktiebolag, Dalarnas Säkerhets System Holding AB, Drougge Enterprises AB, HEAVENLY Industries Aktiebolag, Nybergs Lås AB, Pluto Holding AB, Pluto Produkter AB, Victoria Behandlingscenter AB och Villa Victoria Intressenter AB. Styrelsesuppleant i Actus Education Holdings AB, Cosmos Music Publishing AB, Servando Holding AB och Styrpilen AB.

**Innehav:** 1 248 832 aktier genom Berkshore AB.



### David Sandgren

**Född:** 1973.

**Utbildning:** Master of Science in Economics and Business Administration med inriktning på finansiell ekonomi från Handelshögskolan i Stockholm.

**Arbetslivserfarenhet:** David Sandgren har många års erfarenhet som techentreprenör och investerare. David Sandgren grundade online-sökföretaget Hitta.se och MortgageLoan.com och har sedan dess arbetat med egna investeringar.

**Andra pågående uppdrag:** Styrelseledamot i Dasand AB, eEducation Albert AB, ETOD Holding AB, Gozer AB och Navigera AB. Styrelsesuppleant i RAN i Råå AB och RÅÅRAN Fastigheter AB.

**Innehav:** 1 147 398 aktier genom Etod Holding AB.

**Lotta Smith****Född:** 1972.**Utbildning:** Master of Science från Handelshögskolan i Stockholm, inriktning Finance & Accounting and International Business.

**Arbetslivserfarenhet:** Lotta Smith har mångårig internationell erfarenhet inom strategi, fastighet, investeringsbranschen från anställningar på bl.a. Industrivärden, Morgan Stanley och LEK Consulting. Har styrelsefarenhet från Svenska Skolan i London samt Hedda Credit Fund i Sverige.

**Andra pågående uppdrag:** Styrelseordförande i Boden Capital AB. Styrelseledamot i Hedda Credit Fund I AB, Hedda Manager AB och Bostadsrättsföreningen Birger Jarl 38.

**Innehav:** 133 760 aktier.

**Beatrice Feuk Dahlström****Född:** 1970**Utbildning:** Filosofie kandidatexamen i ekonomi och marknadsföring, vid Stockholm och Lunds Universitet. EMBA vid Handelshögskolan i Stockholm (2021).

**Arbetslivserfarenhet:** Beatrice Feuk Dahlström har mångårig, internationell erfarenhet av management- och ledningsgruppsarbete, samt affärsutveckling och strategi. Samt HR-chef vid den globala media- och kommunikationsbyrån IPG Mediabrand. Beatrice Feuk Dahlström har lång erfarenhet, och är en välkänd talare, inom digitala marknadsföringsstrategier och varumärkeskommunikation. Beatrice Feuk Dahlström har även varit marknadschef vid Gröna Lund AB samt reklamchef på General Motors för Norden och Irland.

**Andra pågående uppdrag:** Strategisk affärsrådgivare för NOOS Digital Consulting AB. Olika typer av mentorskap inom och utanför Handelshögskolan i Stockholm

**Innehav:** 800 aktier.

**Henrik Lokind****Född:** 1975**Utbildning:** Gymnasielärarexamen.

**Arbetslivserfarenhet:** Henrik har mångårig erfarenhet av arbete som gymnasielärare i filosofi och svenska vid Tibble Gymnasium. Henrik har även drivit eget företag under flera år.

**Andra pågående uppdrag:** Styrelseledamot i HL Jakt och utbildning AB.

**Innehav:** 26 960 aktier.

**Marie Wikner****Född:** 1971

**Utbildning:** Civilekonomi på förvaltningslinjen vid Stockholms universitet samt kompletterande pedagogisk utbildning vid Malmö högskola. Därtill har Marie Wikner studerat fristående kurser.

**Arbetslivserfarenhet:** Marie Wikner har erfarenhet av skolutveckling och pedagogiska frågor genom arbetet som ämneslärare i Företagsekonomi hos Tibble Gymnasium samt Jensen Education. Dessförinnan närmare 15 års erfarenhet från IT-branschen genom anställningar som Account Manager, Engagement Manager och Projektledare hos Oracle/Sun Microsystems, Microsoft samt Safepay. Har tidigare styrelseerfarenhet från förskoleverksamheten Barnens Hus i Täby.

**Andra pågående uppdrag:** Ekonomilärare på Tibble Gymnasium.

**Innehav:** 700 aktier



## Ledande befattningshavare

**Niklas Pålsson**

*Verkställande direktör i Bolaget sedan 2018,  
verkställande direktör i TFG sedan 2011.*

**Född:** 1972.

**Utbildning:** Civilekonom, Stockholms universitet.

**Arbetslivserfarenhet:** Niklas Pålsson har tio (10) års erfarenhet som legitimerad gymnasielärare och verkställande direktör för skolkoncernen Cedergrenska AB. Innan Niklas skolade om sig till lärare arbetade han under tio (10) år inom bank och finans, bland annat som mäklarchef på Alfred Berg Fondkommission.

**Andra pågående uppdrag:** Styrelseledamot i Introitus AB.

**Innehav:** 2 106 637 aktier.

**Yvonne Regnér**

*CFO sedan 2020.*

**Född:** 1965.

**Utbildning:** Civilekonom, Örebro universitet.

**Arbetslivserfarenhet:** Yvonne Regnér har mer än tio (10) års erfarenhet som ekonomichef inom skolvärlden i den privata sektorn. Hon började sin karriär inom revision för att sedan ha olika roller inom controlling i branscher så som verkstadsindustrin, bank och konfektyr, för att sedan arbeta vidare som ekonomichef i ett amerikanskt bolag inom konfektyr. Därefter arbetade hon som ekonomi- och administrativ chef inom golfbranschen i sju (7) år.

**Andra pågående uppdrag:** Revisor i Bostadsrättsföreningen Sadelbyn 2.

**Innehav:** 2 755 aktier.

**Håkan Söderström**

*Skol- och kvalitetschef sedan 2019.*

**Född:** 1956

**Utbildning:** Lärarexamen, Ämneslärarexamen, från Stockholms universitet. Lärarlegitimation, Skolverket, statlig rektorsutbildning, Myndigheten för skolutveckling, Rektorslyftet, Skolverket. Pågående skolchefsutbildning, Skolverket.

**Arbetslivserfarenhet:** Håkan Söderström har arbetat som lärare sedan slutet av 1970-talet i Upplands Väsby och Gnesta kommun. Rektor sedan slutet av 1990-talet i kommunerna Upplands Väsby, Danderyd och Täby kommun. Tf. produktionsdirektör Danderyds kommun.

**Andra pågående uppdrag:** Tf, rektor Stockholms Idrottsgymnasium.

**Innehav:** 1 805 760 aktier.

## Övriga upplysningar avseende styrelse och ledande befattningshavare

Det föreligger inte några familjeband eller andra närstående relationer mellan styrelsemedlemmarna och/eller ledande befattningshavare. Ingen styrelsemedlem eller ledande befattningshavare har några privata intressen som kan stå i strid med Bolagets intressen.

Ingen av styrelseledamöterna eller de ledande befattningshavarna i Bolaget har under de senaste fem åren (i) dömts i bedrägerirelaterade mål, (ii) av reglerings- eller tillsynsmyndighet (inklusive erkända yrkessammanslutningar) bundits vid, eller varit föremål för påföljd på grund av brott, eller (iii) förbjudits av domstol att vara medlem av emittents förvaltnings-, lednings- eller tillsynsorgan eller från att utöva ledande eller övergripande funktioner hos emittent.

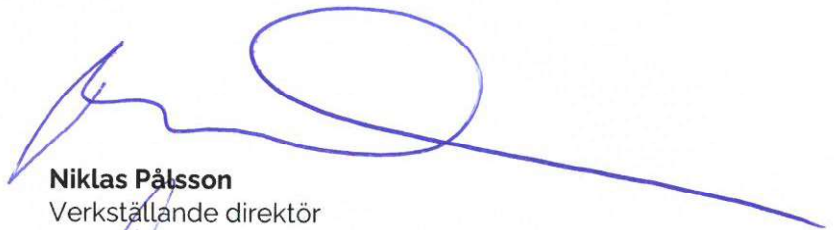
## Styrelsens underskrifter

Styrelsen och verkställande direktören försäkrar härmed att årsredovisningen och koncernredovisningen ger en rättvisande översikt av moderbolaget och koncernens verksamhet, ställning och resultat samt beskriver väsentliga risker och osäkerhetsfaktorer som moderbolaget och de företag som ingår i koncernen står inför. Koncernens resultat- och balansräkning och moderbolagets resultat- och balansräkning blir föremål för fastställelse på årsstämman den 16 december 2021.

Stocksund den 11 november 2021



**Christian Drougge**  
Styrelseordförande



**Niklas Pålsson**  
Verkställande direktör



**Beatrice Feuk Dahlström**  
Styrelseledamot

**David Sandgren**  
Styrelseledamot



**Henrik Lokind**  
Styrelseledamot

**Marie Wikner**  
Styrelseledamot



**Lotta Smith**  
Styrelseledamot

Vår revisionsberättelse har lämnats den 12 november 2021

Deloitte AB



Johan Telander  
Auktoriserad revisor

# Revisionsberättelse

Till bolagsstämman i Cedergrenska AB

organisationsnummer 559144-0697

## Rapport om årsredovisningen och koncernredovisningen

### Uttalanden

Vi har utfört en revision av årsredovisningen och koncernredovisningen för Cedergrenska AB för räkenskapsåret 2020-07-01 - 2021-06-30. Bolagets årsredovisning och koncernredovisning ingår på sidorna 17-51 samt sid 58 i detta dokument.

Enligt vår uppfattning har årsredovisningen och koncernredovisningen upprättats i enlighet med årsredovisningslagen och ger en i alla väsentliga avseenden rättvisande bild av moderbolagets och koncernens finansiella ställning per den 30 juni 2021 och av dessas finansiella resultat och kassaflöden för året enligt årsredovisningslagen. Förvaltningsberättelsen är förenlig med årsredovisningens och koncernredovisningens övriga delar.

Vi tillstyrker därför att bolagsstämman fastställer resultaträkningen och balansräkningen för moderbolaget och koncernen.

### Grund för uttalanden

Vi har utfört revisionen enligt International Standards on Auditing (ISA) och god revisions sed i Sverige. Vårt ansvar enligt dessa standarder beskrivs närmare i avsnittet Revisorns ansvar. Vi är oberoende i förhållande till moderbolaget och koncernen enligt god revisors sed i Sverige och har i övrigt fullgjort vårt yrkesetiska ansvar enligt dessa krav.

Vi anser att de revisionsbevis vi har inhämtat är tillräckliga och ändamålsenliga som grund för våra uttalanden.

### Övriga upplysningar

Revisionen av årsredovisningen för räkenskapsåret 2019-07-01 - 2020-06-30 har utförts av en annan revisor som lämnat en revisionsberättelse daterad 2020-11-30 med omodifierade uttalanden i Rapport om årsredovisningen och koncernredovisningen.

### Annan information än årsredovisningen och koncernredovisningen

Det är styrelsen och verkställande direktören som har ansvaret för den andra informationen. Den andra informationen finns på sidorna 1-16, 52-57 samt sid 63 men innefattar inte årsredovisningen, koncernredovisningen och vår revisionsberättelse avseende dessa.

Vårt uttalande avseende årsredovisningen och koncernredovisningen omfattar inte denna information och vi gör inget uttalande med bestyrkande avseende denna andra information.

I samband med vår revision av årsredovisningen och koncernredovisningen är det vårt ansvar att läsa den information som identifieras ovan och överväga om informationen i väsentlig utsträckning är oförenlig med årsredovisningen och koncernredovisningen. Vid denna genomgång beaktar vi även den kunskap vi i övrigt inhämtat under revisionen samt bedömer om informationen i övrigt verkar innehålla väsentliga felaktigheter.

Om vi, baserat på det arbete som har utförts avseende denna information, drar slutsatsen att den andra informationen innehåller en väsentlig felaktighet, är vi skyldiga att rapportera detta. Vi har inget att rapportera i det avseendet.

### Styrelsens och verkställande direktörens ansvar

Det är styrelsen och verkställande direktören som har ansvaret för att årsredovisningen och koncernredovisningen upprättas och att de ger en rättvisande bild enligt årsredovisningslagen. Styrelsen och verkställande direktören ansvarar även för den interna kontroll som de bedömer är nödvändig för att upprätta en årsredovisning och koncernredovisning som inte innehåller några väsentliga felaktigheter, vare sig dessa beror på oegentligheter eller misstag.

Vid upprättandet av årsredovisningen och koncernredovisningen ansvarar styrelsen och verkställande direktören för bedömningen av bolagets och koncernens förmåga att fortsätta verksamheten. De upplyser, när så är tillämpligt, om förhållanden som kan påverka förmågan att fortsätta verksamheten och att använda antagandet om fortsatt drift. Antagandet om fortsatt drift tillämpas dock inte om styrelsen och verkställande direktören avser att likvidera bolaget, upphöra med verksamheten eller inte har något realistiskt alternativ till att göra något av detta.

### Revisorns ansvar

Våra mål är att uppnå en rimlig grad av säkerhet om huruvida årsredovisningen och koncernredovisningen som helhet inte innehåller några väsentliga felaktigheter, vare sig dessa beror på oegentligheter eller misstag, och att lämna en revisionsberättelse som innehåller våra uttalanden. Rimlig säkerhet är en hög grad av säkerhet, men är ingen garanti för att en revision som utförs enligt ISA och god revisionssed i Sverige alltid kommer att upptäcka en väsentlig felaktighet om en sådan finns. Felaktigheter kan uppstå på grund av oegentligheter eller misstag och anses vara väsentliga om de enskilt eller tillsammans rimligen kan förväntas påverka de ekonomiska beslut som användare fattar med grund i årsredovisningen och koncernredovisningen.

Som del av en revision enligt ISA använder vi professionellt omdöme och har en professionellt skeptisk inställning under hela revisionen. Dessutom:

identifierar och bedömer vi riskerna för väsentliga felaktigheter i årsredovisningen och koncernredovisningen, vare sig dessa beror på oegentligheter eller misstag, utformar och utför granskningsåtgärder bland annat utifrån dessa risker och inhämtar revisionsbevis som är tillräckliga och ändamålsenliga för att utgöra en grund för våra uttalanden. Risken för att inte upptäcka en väsentlig felaktighet till följd av oegentligheter är högre än för en väsentlig felaktighet som beror på misstag, eftersom oegentligheter kan innefatta agerande i maskopi, förfalskning, avsiktliga utelämnanden, felaktig information eller åsidosättande av intern kontroll.

- skaffar vi oss en förståelse av den del av bolagets interna kontroll som har betydelse för vår revision för att utforma granskningsåtgärder som är lämpliga med hänsyn till omständigheterna, men inte för att uttala oss om effektiviteten i den interna kontrollen.
- utvärderar vi lämpligheten i de redovisningsprinciper som används och rimligheten i styrelsens och verkställande direktörens uppskattningar i redovisningen och tillhörande upplysningar.
- drar vi en slutsats om lämpligheten i att styrelsen och verkställande direktören använder antagandet om fortsatt drift vid upprättandet av årsredovisningen och koncernredovisningen. Vi drar också en slutsats, med grund i de inhämtade revisionsbevisen, om huruvida det finns någon väsentlig osäkerhetsfaktor som avser sådana händelser eller förhållanden som kan leda till betydande tvivel om bolagets och koncernens förmåga att fortsätta verksamheten. Om vi drar slutsatsen att det finns en väsentlig osäkerhetsfaktor, måste vi i revisionsberättelsen fästa uppmärksamheten på upplysningarna i årsredovisningen och koncernredovisningen om den väsentliga osäkerhetsfaktorn eller, om sådana upplysningar är otillräckliga, modifiera uttalandet om årsredovisningen och koncernredovisningen. Våra slutsatser baseras på de revisionsbevis som

inhämtas fram till datumet för revisionsberättelsen. Dock kan framtida händelser eller förhållanden göra att ett bolag och en koncern inte längre kan fortsätta verksamheten.

- utvärderar vi den övergripande presentationen, strukturen och innehållet i årsredovisningen och koncernredovisningen, däribland upplysningarna, och om årsredovisningen och koncernredovisningen återger de underliggande transaktionerna och händelserna på ett sätt som ger en rättvisande bild.

- inhämtar vi tillräckliga och ändamålsenliga revisionsbevis avseende den finansiella informationen för enheterna eller affärsaktiviteterna inom koncernen för att göra ett uttalande avseende koncernredovisningen. Vi ansvarar för styrning, övervakning och utförande av koncernrevisionen. Vi är ensamt ansvariga för våra uttalanden.

Vi måste informera styrelsen om bland annat revisionens planerade omfattning och inriktning samt tidpunkten för den. Vi måste också informera om betydelsefulla iakttagelser under revisionen, däribland de eventuella betydande brister i den interna kontrollen som vi identifierat.

### **Rapport om andra krav enligt lagar och andra författningar**

#### **Uttalanden**

Utöver vår revision av årsredovisningen och koncernredovisningen har vi även utfört en revision av styrelsens och verkställande direktörens förvaltning för Cedergrenska AB för räkenskapsåret 2020-07-01 - 2021-06-30 samt av förslaget till dispositioner beträffande bolagets vinst eller förlust.

Vi tillstyrker att bolagsstämman disponerar vinsten enligt förslaget i förvaltningsberättelsen och beviljar styrelsens ledamöter och verkställande direktören ansvarsfrihet för räkenskapsåret.

#### **Grund för uttalanden**

Vi har utfört revisionen enligt god revisionssed i Sverige. Vårt ansvar enligt denna beskrivs närmare i avsnittet Revisorns ansvar. Vi är oberoende i förhållande till moderbolaget och koncernen enligt god revisorssed i Sverige och har i övrigt fullgjort vårt yrkesetiska ansvar enligt dessa krav.

Vi anser att de revisionsbevis vi har inhämtat är tillräckliga och ändamålsenliga som grund för våra uttalanden.

#### **Styrelsens och verkställande direktörens ansvar**

Det är styrelsen som har ansvaret för förslaget till dispositioner beträffande bolagets vinst eller förlust. Vid förslag till utdelning innefattar detta bland annat en bedömning av om utdelningen är försvarlig med hänsyn till de krav som bolagets och koncernens verksamhetsart, omfattning och risker ställer på storleken av moderbolagets och koncernens egna kapital, konsolideringsbehov, likviditet och ställning i övrigt.

Styrelsen ansvarar för bolagets organisation och förvaltningen av bolagets angelägenheter. Detta innefattar bland annat att fortlöpande bedöma bolagets och koncernens ekonomiska situation och att tillse att bolagets organisation är utformad så att bokföringen, medelsförvaltningen och bolagets ekonomiska angelägenheter i övrigt kontrolleras på ett betryggande sätt. Verkställande direktören ska sköta den löpande förvaltningen enligt styrelsens riktlinjer och anvisningar och bland annat vidta de åtgärder som är nödvändiga för att bolagets bokföring ska fullgöras i överensstämmelse med lag och för att medelsförvaltningen ska skötas på ett betryggande sätt.

**Revisorns ansvar**

Vårt mål beträffande revisionen av förvaltningen, och därmed vårt uttalande om ansvarsfrihet, är att inhämta revisionsbevis för att med en rimlig grad av säkerhet kunna bedöma om någon styrelseledamot eller verkställande direktören i något väsentligt avseende:

- företagit någon åtgärd eller gjort sig skyldig till någon försummelse som kan föranleda ersättningsskyldighet mot bolaget, eller
- på något annat sätt handlat i strid med aktiebolagslagen, årsredovisningslagen eller bolagsordningen.

Vårt mål beträffande revisionen av förslaget till dispositioner av bolagets vinst eller förlust, och därmed vårt uttalande om detta, är att med rimlig grad av säkerhet bedöma om förslaget är förenligt med aktiebolagslagen.

Rimlig säkerhet är en hög grad av säkerhet, men ingen garanti för att en revision som utförs enligt god revisionssed i Sverige alltid kommer att upptäcka åtgärder eller försummelser som kan föranleda ersättningsskyldighet mot bolaget, eller att ett förslag till dispositioner av bolagets vinst eller förlust inte är förenligt med aktiebolagslagen.

Som en del av en revision enligt god revisionssed i Sverige använder vi professionellt omdöme och har en professionellt skeptisk inställning under hela revisionen. Granskningen av förvaltningen och förslaget till dispositioner av bolagets vinst eller förlust grundar sig främst på revisionen av räkenskaperna. Vilka tillkommande granskningsåtgärder som utförs baseras på vår professionella bedömning med utgångspunkt i risk och väsentlighet. Det innebär att vi fokuserar granskningen på sådana åtgärder, områden och förhållanden som är väsentliga för verksamheten och där avsteg och överträdelser skulle ha särskild betydelse för bolagets situation. Vi går igenom och prövar fattade beslut, beslutsunderlag, vidtagna åtgärder och andra förhållanden som är relevanta för vårt uttalande om ansvarsfrihet. Som underlag för vårt uttalande om styrelsens förslag till dispositioner beträffande bolagets vinst eller förlust har vi granskat om förslaget är förenligt med aktiebolagslagen.

Stockholm den 12 november 2021

Deloitte AB



Johan Telander  
Auktoriserad revisor

## Nyckeltalsdefinitioner

Nyckeltal	Definition
Antal barn och elever	Antal elever i grundskola, gymnasium och yrkesutbildning samt antal barn i förskola
Antal utställda aktier vid periodens slut	Antal aktier enligt registreringsbevis vid periodens slut
EBITDA	Resultat före räntor, skatt, och av- och nedskrivningar
Justerat EBITDA	EBITDA med avdrag för större poster av engångskaraktär.
EBITA	Resultat före räntor, skatt, och av- och nedskrivning av goodwill
Justerat EBITA	EBITA med avdrag för större poster av engångskaraktär.
EBITA-marginal	EBITA delat med totala intäkter
Justerad EBITA-marginal	EBITA efter avdrag av poster av engångskaraktär, delat med totala intäkter
Genomsnittligt antal aktier	Genomsnittligt antal aktier under perioden viktat för eventuella nyemissioner, från den dagen de nya aktierna registrerades hos Bolagsverket
Justerat nettoresultat, med återförda goodwill-avskrivningar	Nettoresultatet efter skatt med återlagda Goodwillavskrivningar och utan poster av engångskaraktär
Justerat nettoresultat, med återförda goodwill-avskrivningar, per aktie	Nettoresultatet efter skatt med återlagda Goodwillavskrivningar och utan poster av engångskaraktär, dividerat med genomsnittligt antal aktier för perioden.
Nettoskuld	Räntebärande skulder (exklusive leasingskulder) med avdrag för likvida medel och räntebärande fordringar
Nettoskuld/ Justerat EBITDA	Nettoskulden dividerad med Resultatet före räntor, skatt, och av- och nedskrivningar (Justerat EBITDA), rullande för de resp. senaste 4 kvartalen
Omsättningstillväxt	Ökningen av innevarande periods skolrelaterade omsättning i relation till motsvarande omsättning samma period föregående år.





# CEDERGRENSKA

📍 Cedergrenska tornet  
Kungsvägen 2  
182 79 Stocksund

🏢 Cedergrenska AB (publ)  
org. 559144-0697  
[cedergrenska.se](http://cedergrenska.se)