

surgicalscience



Delårsrapport

1 april 2017 - 30 juni 2017

Sammanfattning av andra kvartalet

Nettoomsättningen uppgick till 12 MSEK vilket är en ökning med 18 % jämfört med motsvarande period 2016.

Rörelseresultatet uppgick till -2,4 MSEK (-2,1 MSEK för motsvarande period 2016).

Totala kostnader uppgick till 15,6 MSEK vilket är en ökning med 9 % jämfört med motsvarande period 2016.

Likvida medel uppgick per sista juni 2017 till 36,4 MSEK.

Noteringen av bolaget på Nasdaq First North genomfördes framgångsrikt och emissionen övertecknades.

Lansering av LapSim Essence, en nerskalad laparoskopisimulator för försäljning via prenumerationstjänst.

Industri/OEM-samarbetet med Cambridge Medical Robotics för simulering inom robotkirurgi fortlöper enligt plan.



Perioden 1 januari till 30 juni

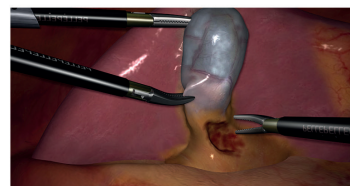
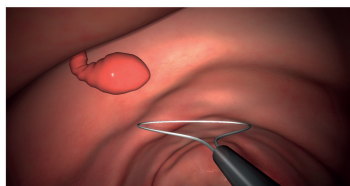
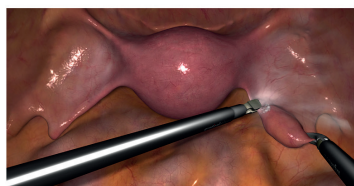
För perioden uppgick nettoomsättningen till 23,1 MSEK vilket är en ökning med 12 % jämfört med första halvåret 2016.

Rörelseresultatet uppgick till -2,9 MSEK (-3,2 MSEK för motsvarande period 2016).

Väsentliga händelser efter periodens utgång

Förvärvet av Simball Systems AB är genomfört och produkten Simball Box, en "boxtränare"* för riktiga instrument, ingår nu i bolagets produktbjudande.

*Boxtränare är en fysisk konstruktion/låda för att med riktiga instrument och kamera öva handhavande av instrument för tithålskirurgi



Kommentar från VD

Surgical Science följer sin plan och verksamheten utvecklas väl. Vår vision om att alla patienter på väg in i operationssalen skall veta att läkaren har tränat och objektivt certifierats i en simulerad miljö - är framtiden.

I vår bransch har vi sett kirurgernas frågeställningar skifta under åren från "vad är VR-simulering?" till "fungerar VR-simulering?" till "vad kostar det och hur kan min institution få tillgång till teknologin?". Majoriteten av de potentiella kunderna känner idag till vad simulering är och har sett de överväldigande bevisen för att det fungerar. Utmaningarna för Surgical Science skiftar nu till att paketera vår grundteknologi i fler produkter så vi kan adressera inte bara toppen av pyramiden utan alla som har behov av säker och kostnadseffektiv träning inom laparoskopi och endoskopi. I den kontexten noterades Surgical Science på Nasdaq First North den 19 juni 2017. Jag hälsar alla nya aktieägare varmt välkomna till bolaget.

Periodens försäljningsökning består av en stark tillväxt i Asien med Kina som den enskilt största marknaden. Ett skifte från öppen kirurgi till tillhålskirurgi driver efterfrågan och kunderna på dessa marknader har lätt att anamma nya effektiva metoder. Samtidigt har vi haft stark försäljning på även mogna marknader i Europa – inte minst i Sverige som trots hög simulatorsäthet per kirurg fortsätter förbättra tillgängligheten till VR-träning för läkarna. Marknader som gått mindre bra under perioden är Latinamerika där flera stora marknader kämpar med minskade resurser i offentlig sektor till följd av dålig ekonomi och även USA där vi är mitt uppe i ett ledarskapsbyte i vårt dotterbolag. Ny chef i USA är utsedd och beräknas vara på plats till månadsskiftet augusti/september.

Vårt nya ben Industri/OEM-försäljning utvecklas väl och det långsiktiga samarbetet med Cambridge Medical Robotics närmar sig lansering. Vi för även positiva diskussioner med nya potentiella samarbetspartners kring licensiering av vår mjukvara. Vår ambition i dessa samtal är att vi skall få konsultersättning för att integrera vår mjukvara med kundernas produkter och licensintäkter per enhet när de erbjuder simulering som en komponent i sin egen produkt. En annan viktig målsättning är att vi skall behålla full upphovsrätt till mjukvaran även om vi gjort skräddarsydda kundanpassningar.

LapSim Essence, en nerskalad version av vår flaggskeppsprodukt LapSim, lanserades under Europas största mässa för medicinsk simulering (SESAM) i Paris. Detta är en simulator där kunderna betalar en prenumerationstjänst för tillgång till mjukvaran och Surgical Science äger hårdvaran. Mottagandet har varit bra och vi börjar nu under hösten leverera de första simulatorerna till kunder. Vi tror på konceptet att sänka trösklarna för inköpsbeslutet och bygga långsiktiga prognosticerbara intäkter för bolaget. LapSim Essence är ett exempel på hur vi integrerar vår existerande mjukvara i nya produkter för att kunna adressera så stor del av behovspyramiden som möjligt.



Under perioden har vi genomfört ett antal viktiga rekryteringar inom mjukvaruutveckling, projektledning och kundsupport. Vi intensifierar nu arbetet med att hitta ytterligare mjukvaruutvecklare med spetskompetens för att säkerställa fortsatt ledarskap i VR-simulering för kirurgi och endoskopi. Under juni har vi bytt kontor till större och mer ändamålsenliga lokaler i Göteborg vilket gör att de praktiska förutsättningarna för en expansion har säkerställts.

Efter periodens utgång så förvärvade vi Simball Systems AB och därmed produkten Simball Box, som är en uppskattad boxtränare, vilken passar väl in i vår produktportfölj. Med köpet får vi en installerad bas som genererar ca 0,8 MSEK per år i återkommande hyresintäkter samt en historisk försäljning på ca 2 MSEK/år utöver hyresintäkterna. Vi ser goda möjligheter till vidareutveckling av produkten, exempelvis genom att lägga datorgenererade bilder ovanpå de verkliga kamerabilderna så att man får en förstärkt verklighet – s.k. augmented reality. Vi kommer under hösten börja föra ut produkten i vårt globala distributionsnätverk med stöttning av vår marknadsförings- och säljorganisation.

Kostnadsutvecklingen i bolaget följer plan och vi känner oss trygga i att kapitaliseringen i samband med introduktionen på Nasdaq First North är tillräcklig för att realisera vår tillväxtplan.

Göteborg, 17 augusti 2017
Gisle Hennermark, VD

A handwritten signature in black ink, appearing to read "G. Hennermark". The signature is fluid and cursive, written over a white background.

Finansiella kommentarer för perioden april-juni

Intäkter och resultat

Nettoomsättningen för årets andra kvartal uppgick till 12,0 MSEK (10,4), en ökning med 17,6 procent jämfört med samma period föregående år. Aktiverat arbete för egen räkning uppgick till 1,2 MSEK (2,0).

Anledningen till att aktiverat arbete minskar beror på att utvecklingsresurser har i viss omfattning fakturerats som konsultarvode under 2017.

Totala kostnader exklusive avskrivningar för årets andra kvartal uppgick till 13,2 MSEK (12,4). Avskrivningarna ökade med 0,5 MSEK och uppgick under kvartalet till 2,4 MSEK (1,9).

Rörelseresultatet under årets andra kvartal uppgick till -2,4, att jämföra med -2,1 MSEK under samma period året innan.

Kassaflöde

Under perioden april – juni 2017 uppgick kassaflödet från den löpande verksamheten till 0,8 MSEK jämfört med 0,3 MSEK för motsvarande period 2016. Kassaflödet påverkades positivt av förändringar i rörelsekapital om 2,4 MSEK (-1,1). Kassaflöde från investeringsverksamheten uppgick under Q2 2017 till 2,4 MSEK (2,4) och bestod främst av utvecklingskostnader relaterade till Bolagets mjukvara samt vissa investeringar i samband med flytt till nytt kontor. Kassaflöde från finansieringsverksamheten uppgick till 36,3 MSEK (0,0). Den genomförda nyemissionen tillförde bolaget ca 44,5 MSEK i nytt kapital efter kostnader hänförliga till emissionen om ca 5,5 MSEK. Banklån om ca 9,4 MSEK har amorterats.

Finansiell ställning

Per den 30 juni 2017 uppgick koncernens likvida medel till 36,4 MSEK, eget kapital till 84,2 MSEK och soliditeten till 89,7 procent. Den 30 juni 2016 uppgick koncernens likvida medel till 0,3 MSEK, eget kapital till 15,8 MSEK och soliditeten till 31,6 procent. Det egna kapitalet per aktie uppgick per den 30 juni 2017 till 17,36 kronor.

Eget kapital

I samband med noteringen på Stockholm First North i juni genomfördes en nyemission om totalt 70 MSEK varav ca 50 MSEK i kontanter och ca 20 MSEK genom konvertering av befintliga ägarlån. Kostnader hänförliga till nyemissionen om 5,5 MSEK hänfördes direkt till det egna kapitalet. Ett optionsprogram lanserades till personalen under april 2017 som resulterade i ca 0,3 MSEK i optionspremie, vilket tillförts det egna kapitalet.



Ekonomisk rapportering avser koncernen

Resultaträkning

Resultaträkning, MSEK	3 månader		6 månader		Helår 2016
	apr-juni	apr-juni	jan-juni	jan-juni	
	2017	2016	2017	2016	
Nettoomsättning	12,0	10,2	23,1	20,6	51,8
Aktiverat arbete för egen räkning	1,2	2,0	2,9	3,6	6,3
Totala intäkter	13,2	12,2	26,0	24,2	58,1
<i>Rörelsens kostnader</i>					
Övriga externa kostnader	-7,2	-7,2	-12,3	-13,8	-28,9
Personalkostnader	-6,0	-5,2	-11,7	-9,8	-20,7
Avskrivningar	-2,4	-1,9	-4,9	-3,8	-8,8
Totala kostnader	-15,6	-14,3	-28,9	-27,4	-58,4
Rörelseresultat	-2,4	-2,1	-2,9	-3,2	-0,3
<i>Resultat från finansiella poster</i>					
Ränteintäkter	0,0	0,0	0,0	0,0	0,0
Räntekostnader	-0,1	-0,1	-0,2	-0,1	-0,2
Resultat efter finansiella poster	-2,5	-2,2	-3,1	-3,3	-0,5
Skatt	0,0	0,0	0,0	0,0	3,7
Periodens resultat	-2,5	-2,2	-3,1	-3,3	3,3

Balansräkning

Balansräkning, MSEK			
Tillgångar	2017-06-30	2016-06-30	2016-12-31
<i>Immateriella anläggningstillgångar</i>			
Balanserade utvecklingskostnader	25,4	27,2	26,6
Koncessioner, patent, licenser och liknande	4,3	1,4	4,8
<i>Materiella anläggningstillgångar</i>			
Inventarier	2,4	1,6	1,4
<i>Finansiella anläggningstillgångar</i>			
Uppskjuten skattefordran	3,7	0,0	3,7
Summa anläggningstillgångar	35,8	30,2	36,5
<i>Omsättningstillgångar</i>			
Varulager	6,9	3,7	5,9
Kundfordringar	11,9	11,0	12,9
Skattefordringar	1,3	1,4	0,7
Övriga fordringar	0,4	1,1	3,5
Förutbetalda kostnader och upplupna intäkter	1,2	2,3	0,4
Kassa och bank	36,4	0,3	3,8
Summa omsättningstillgångar	58,1	19,8	27,2
SUMMA TILLGÅNGAR	93,9	50,0	63,7
Eget kapital och skulder, MSEK			
Eget kapital	2017-06-30	2016-06-30	2016-12-31
<i>Eget kapital</i>			
Aktiekapital	1,2	0,7	0,7
Övrigt tillskjutet kapital	92,9	41,1	41,1
Ansamlad förlust	-6,8	-22,7	-22,7
Årets resultat	-3,1	-3,3	3,3
Summa eget kapital	84,2	15,8	22,4
<i>Långfristiga skulder</i>			
Övriga långfristiga skulder	0,0	21,6	19,1
<i>Kortfristiga skulder</i>			
Skulder till kreditinstitut	0,0	5,9	8,9
Leverantörsskulder	4,4	2,4	2,0
Övriga kortfristiga skulder	1,1	0,8	4,3
Upplupna kostnader och förutbetalda intäkter	4,2	3,5	6,9
Summa skulder	9,7	34,2	41,3
SUMMA EGET KAPITAL OCH SKULDER	93,9	50,0	63,7

Kassaflödesanalys

Kassaflödesanalys, MSEK	3 månader		6 månader		Helår
	apr-juni	apr-juni	jan-juni	jan-juni	
	2017	2016	2017	2016	
Den löpande verksamheten					
Resultat före finansiella poster	-2,4	-2,2	-2,9	-3,3	-0,2
Justeringar för poster som inte ingår i kassaflödet mm	0,0	-0,5	0,1	-0,4	-0,5
Avskrivningar	2,5	1,9	5,0	3,8	8,8
Räntenetto	-0,1	0,0	-0,2	0,0	-0,2
Kassaflöde från den löpande verksamheten före förändringar av rörelsekapitalet	0,0	-0,8	2,0	0,1	7,8
Förändringar från förändringar i rörelsekapital					
Förändring av varulager	-1,6	-0,3	-1,0	0,2	-2,1
Förändring av rörelsefordringar	2,4	-1,1	3,0	3,2	-1,0
Förändring av rörelseskulder	0,0	2,5	-3,0	-0,9	8,7
Kassaflöde från förändringar i rörelsekapital	0,8	1,1	-1,0	2,5	5,6
Kassaflöde från den löpande verksamheten	0,8	0,3	1,0	2,6	13,4
Investeringsverksamheten					
Investeringar av materiella anläggningstillgångar	-0,7	-0,4	-1,1	-0,4	-0,4
Investeringar av utvecklingskostnader	-1,6	-2,0	-3,4	-3,7	-7,5
Investeringar av immateriella anläggningstillgångar	-0,1	-0,1	-0,2	-0,1	-3,8
Kassaflöde från investeringsverksamheten	-2,4	-2,4	-4,7	-4,2	-11,7
Finansieringsverksamheten					
Amortering av lån	-9,4	0,0	-9,4	0,0	0,0
Konvertering av lån i nyemission	-19,1	-	-19,1	-	-
Nyemission o optionsprogram	70,3	-	70,3	-	-
Kostnad nyemission	-5,5	-	-5,5	-	-
Kassaflöde från finansieringsverksamheten	36,3	0,0	36,3	0,0	0,0
Periodens kassaflöde	34,7	-2,2	32,6	-1,6	1,7
Likvida medel vid periodens början	1,6	2,6	1,6	2,6	2,0
Likvida medel vid periodens slut	36,4	0,3	36,4	0,3	3,8

Förändring av koncernens egna kapital

Förändring av koncernens egna kapital, MSEK	Aktiekapital	Övrigt tillskjutet kapital	Ansamlad förlust
Ingående balans per 1 januari 2016	0,7	41,1	-22,2
Koncessioner, patent, licenser och liknande			-0,5
Årets resultat			3,3
Utgående balans per 30 juni 2016	0,7	41,1	-19,4
Ingående balans per 1 januari 2016	0,7	41,1	-22,2
Kursdifferens i årsjämförelse			
Årets resultat			
Utgående balans per 31 december 2016	0,7	41,1	-19,4
Ingående balans per 1 januari 2017	0,7	41,1	-19,4
Disposition av balanserat resultat		-12,5	12,5
Nyemission	0,5	69,5	-
Kostnader nyemission		-5,5	
Emission av teckningsoption		0,3	
Periodens resultat			-3,1
Utgående balans per 30 juni 2017	1,2	92,9	-9,9

Nyckeltal

Nyckeltal	3 månader		6 månader		Helår 2016
	apr-juni 2017	apr-juni 2016	jan-juni 2017	jan-juni 2016	
	Nettoomsättning (MSEK)	12,0	10,2	23,1	
Nettoomsättningstillväxt	17,6%	n.a	12,1%	n.a	12,4%
Rörelseresultat (MSEK)	-2,4	-2,1	-2,9	-3,2	-0,2
Rörelsemarginal	Neg.	Neg.	Neg.	Neg.	Neg.
Vinstmarginal	Neg.	Neg.	Neg.	Neg.	6,3%
Balansomslutning (MSEK)	93,9	50,0	93,9	50,0	63,7
Soliditet	89,7%	31,6%	89,7%	31,6%	35,1%
Antal aktier vid periodens slut	4 863 888	715 972*	4 863 888	715 972*	715 972*
Genomsnittligt antal aktier	2 863 888	2 863 888	2 863 888	2 863 888	2 863 888
Genomsnittligt antal aktier efter utspädning	2 863 888	2 863 888	2 863 888	2 863 888	2 863 888
Utestående teckningsoptioner	200 000	-	200 000	-	-
Maximal utspädning	4,1%	n.a	4,1%	n.a	n.a
Resultat per aktie (kr)	-0,91	-0,71	-1,10	-1,15	1,14
Resultat per aktie efter utspädning (kr)	-0,91	n.a	-1,10	n.a	n.a
Eget kapital per aktie (kr)	17,36	22,14*	17,36	22,14*	31,3*
Utdelning per aktie (kr)	0,00	0,00	0,00	0,00	0,00
Antal anställda	27	24	27	24	25

*avser före split och nyemission.

Nyckeltalsdefinitioner

Surgical Science bedömer att nyckeltalen ger en bra förståelse för Bolagets ekonomiska trender. Nyckeltalen, såsom Surgical Science har definierat dessa, bör inte jämföras med andra bolags nyckeltal som har samma benämning då definitionerna kan skilja sig åt.

Nettoomsättningstillväxt

Procentuell förändring av nettoomsättning mellan två perioder. Nyckeltalet ger en bild av omsättningsutvecklingen mellan perioder.

Rörelseresultat

Resultat före finansiell poster och skatt. Nyckeltalet visar rörelsens resultat oaktat finansieringsstruktur och skattesats.

Rörelsemarginal

Periodens rörelseresultat i procent av total omsättning. Nyckeltalet ger över tid en bild av Bolagets resultatutveckling.

Vinstmarginal

Periodens resultat i procent av nettoomsättning. Nyckeltalet ger över tid en bild av Bolagets resultatutveckling.

Soliditet

Eget kapital i procent av balansomslutningen. Nyckeltalet ger en bild av hur stor andel av balansomslutningen som har finansierats av ägarna.

Genomsnittligt antal aktier

Det vägda genomsnittliga antalet utestående aktier under perioden.

Genomsnittligt antal aktier efter utspädning

Det vägda genomsnittliga antalet utestående aktier under perioden justerat för eventuell utspädningseffekt från teckningsoptioner.

Resultat per aktie

Resultat efter skatt i förhållande till vägt medeltal av antalet aktier under perioden.

Resultat per aktie efter utspädning

Resultat efter skatt per aktie justerat för eventuell utspädningseffekt

Eget kapital per aktie

Redovisat eget kapital i Bolaget dividerat med antal utestående aktier vid periodens slut. Nyckeltalet ger en bild av hur mycket kapital per aktie som är hänförligt till aktieägarna.

Utdelning per aktie

Periodens utdelning dividerat med antal utestående aktier vid utdelningstillfället. Ger en bild av värdeöverföring per aktie till aktieägarna.

Antal anställda

Antalet anställda omräknat till heltidstjänster vid utgången av perioden.

Offentliggörande

Denna information är sådan information som Surgical Science Sweden AB är skyldig att offentliggöra enligt EU:s marknadsmissbruksförordning. Informationen lämnades, genom VD:s försorg, för offentliggörande den 17 augusti 2017 kl 8.30 CET.

Granskning av revisor

Delårsrapporten har inte varit föremål för granskning av bolagets revisor.

Kommande finansiella rapporter

Delårsrapport kvartal 3	22 november 2017
Årsbokslut 2017	22 februari 2018

Delårsrapporter samt årsredovisningen finns tillgänglig på www.surgicalscience.com

Principer för delårsrapportens upprättande

Surgical Science upprättar sin redovisning i enlighet med årsredovisningslagen och BFNAR 2012:1 Årsredovisning och koncernredovisning (K3).

Surgical Science Sweden AB är moderbolag där hela verksamheten bedrivs förutom i dotterbolagen i USA och Kanada. Enbart koncernens siffror redovisas då det utgör den huvudsakliga verksamheten.

Försäkran

Styrelse och VD försäkrar att delårsrapporten ger en rättvisande översikt av Bolagets verksamhet, ställning och resultat samt beskriver väsentliga risker och osäkerhetsfaktorer som Bolaget står inför. Delårsrapporten har inte granskats av Bolagets revisor.

Göteborg, 17 augusti 2017

Roland Bengtsson
Styrelseordförande

Jan Bengtsson
Styrelseledamot

Thomas Eklund
Styrelseledamot

Nils Sellbom
Styrelseledamot

Ingemar Ihse
Styrelseledamot

Gisli Hennermark
VD



Kontakt

Gisli Hennermark, VD
Tel nr: 070 420 83 00
gisli.hennermark@surgicalscience.com

Surgical Science Sweden AB
Drakegatan 7 A
412 50 Göteborg

www.surgicalscience.com