



CEDERGRENKA

Delårsrapport  
januari – mars 2023/24



## Innehållsförteckning

Delårsrapport.....	2
Nyckeltal i sammanfattning.....	3
Väsentliga händelser .....	4
Vd-ord.....	5-6
Finansiell information .....	7
Segment Förskolor.....	8
Segment Grundskolor.....	9
Segment Gymnasium.....	10
Ägare och aktieinformation.....	11
Övrigt koncernen .....	12
Finansiella rapporter .....	13-19
Nyckeltal.....	20
Nyckeltalsdefinitioner .....	21
Om Cedergrenska.....	22
Finansiella mål.....	22
Styrelse .....	23
Kalendarium .....	23

## Delårsrapport, januari - mars 2023/24

### Januari – mars 2023/24

- Rörelsens intäkter uppgick till 229 614 KSEK (222 802).
- Rörelseresultat (EBITA) uppgick till 20 685 KSEK (12 542).
- EBITA-marginalen uppgick till 9,0 procent (5,6).
- Justerat rörelseresultat (EBITA) uppgick till 20 685 KSEK (12 542).
- Justerad EBITA-marginal uppgick till 9,0 procent (5,6).
- Justerat nettoresultat med återförda goodwillavskrivningar uppgick till 15 647 KSEK (9 013).
- Justerat resultat per aktie, med återförda goodwillavskrivningar, före utspädning för tredje kvartalet var 1,35 SEK (0,78).

### Juli - mars 2023/24

- Rörelsens intäkter uppgick till 666 205 KSEK (654 055).
- Rörelseresultat (EBITA) uppgick till 38 355 KSEK (33 710).
- EBITA-marginalen uppgick till 5,8 procent (5,2).
- Justerat rörelseresultat (EBITA) uppgick till 38 355 KSEK (31 499).
- Justerad EBITA-marginal uppgick till 5,8 procent (4,8).
- Justerat nettoresultat med återförda goodwillavskrivningar uppgick till 27 910 KSEK (22 321).
- Justerat resultat per aktie, med återförda goodwillavskrivningar, före utspädning för perioden var 2,41 SEK (1,92).

"Justerat" innebär att poster av engångskaraktär är återförda.

## Nyckeltal i sammanfattning

Belopp i KSEK	Tredje kvartalet		9 månader		Helår
	jan-mar 2024	jan-mar 2023	jul 2023- mar 2024	jul 2022- mar 2023	2022/23
Intäkter	229 614	222 802	666 205	654 055	878 671
Rörelseresultat (EBITA)	20 685	12 542	38 355	33 710	39 833
Rörelsemarginal (EBITA)	9,0%	5,6%	5,8%	5,2%	4,5%
Justerat rörelseresultat (EBITA)	20 685	12 542	38 355	31 498	37 827
Justerad rörelsemarginal (EBITA)	9,0%	5,6%	5,8%	4,8%	4,3%
Nettoresultat	6 510	-124	499	-2 976	-6 997
Justerat nettoresultat med återförda goodwillavskrivningar	15 647	9 013	27 910	22 321	27 645
Resultat per aktie före utspädning, SEK	0,56	-0,01	0,04	-0,26	-0,60
Resultat per aktie efter utspädning, SEK	0,56	-0,01	0,04	-0,26	-0,60
Justerat resultat per aktie med återförda goodwillavskrivningar före utspädning, SEK	1,35	0,78	2,41	1,92	2,38
Justerat resultat per aktie med återförda goodwillavskrivningar efter utspädning, SEK	1,35	0,78	2,41	1,92	2,38
Nettoskuld	-13 770	34 043	-13 770	34 043	14 728
Kassaflöde från den löpande verksamheten	22 410	-1 520	35 358	4 335	23 310
Antal barn och elever	6 845	6 874	6 845	6 874	6 875

För definitioner av nyckeltal, se sidan 21.

## Väsentliga händelser

### Väsentliga händelser under rapportperioden

- I ett pressmeddelande den 22 februari annonserades att bolaget har startat verksamhetsområdet Cedergrenska Mat och förvärvar 90,1 procent av aktierna i matbolaget David Ebbesen AB. Förvärvet är ett viktigt steg i Cedergrenskas fortsatta effektiviseringsarbete samt en satsning för att säkerställa luncher av hög kvalitet för koncernens barn och elever.
- Styrelsen fattade den 22 februari beslut om att anta en förändrad utdelningspolicy med ambitionen att attrahera långsiktiga aktieägare som med sitt ägarskap vill stötta koncernens långsiktiga tillväxt- och kvalitetsarbete. Policyn tillåter utdelning av en tredjedel av den goodwilljusterade nettovinsten, villkorat av att den summan minst också har genererats i form av rapporterad nettovinst under den aktuella perioden. Utdelningen är även villkorad av att verksamheterna inom koncernen uppvisar en god utbildningskvalitet och att den ekonomiska tryggheten för utbildningsverksamheterna är säkerställd.
- Vid extra bolagsstämma den 27 mars 2024 beslutades att godkänna styrelsens förslag om efterutdelning om 50 öre per aktie.

### Väsentliga händelser efter rapportperioden

- Den 2 april tillträdde Margarethaskolans grundskola, en grundskola i Knivsta kommun med cirka 225 elever i årkurs F-9.
- Den 2 april förvärvades 90,1 procent av aktierna i matbolaget David Ebbesen AB (numera Cedergrenska Mat AB).
- I ett pressmeddelande den 21 maj meddelades förvärvet av Nyköpings Enskilda Gymnasium. Gymnasieskolan bedriver de tre högskoleförberedande programmen Ekonomi-, Naturvetenskap- och Samhällsvetenskapsprogrammet för drygt 500 elever. Förvärvet innebär etablering i ett nytt kluster.
- I ett pressmeddelande den 22 maj meddelades förvärvet av Psykologigymnasiet i Solna kommun, en växande del av Stockholm. Psykologigymnasiet har bedrivit utbildning sedan 2007 och erbjuder de två högskoleförberedande programmen Ekonomi- och Samhällsvetenskapsprogrammet med ca 200 elever.

## Vd-ord

Vår stabila utveckling med stigande marginaler och starka kassaflöden samt fortsatt positiva utveckling inom medarbetarskap och kvalitetsarbete lägger en god grund för resterande del av läsåret och framtiden i stort.

Under det tredje kvartalet steg omsättningen till 229 614 KSEK (222 802), vilket är en tillväxt om 3,1 procent på årsbasis. Det är skolpengsökningen som förklarar tillväxten då antal elever är något färre än samma period föregående år till följd av att vi stängt de två enheterna Almaskolan och Ullna Strand. Den justerade EBITA-marginalen var 9,0 procent jämfört med 5,6 procent föregående år. Resultatet påverkas positivt detta kvartal av hög beläggning inom gymnasiesegmentet och lägre kostnader överlag där effektiviseringsprojekten mycket glädjande börjar ge effekt.

Under det tredje kvartalet har vi haft fortsatt fokus på vårt effektiviseringsprojekt inom hela koncernen. Samtliga verksamheter har analyserats med utgångspunkten att den barn- och elevpeng som kommunerna bidrar med ska täcka kostnaderna inom varje verksamhetsdel. Arbetet har återigen tydliggjort att skolpengen i Sverige inte är likvärdig men det är glädjande att se att trots att Cederrenska är aktiv i några av Sveriges kommuner med lägst barn- och elevpeng så lyckas vi leverera utbildningar med god kvalitet och sund intjäning. Ambitionen är konsekvent att kvaliteteten ska bibehållas för elever och medarbetare, men effektiviseringen innebär att barn- och elevgrupperna ökar på enheter i vissa kommuner där kompensationen är relativt låg.

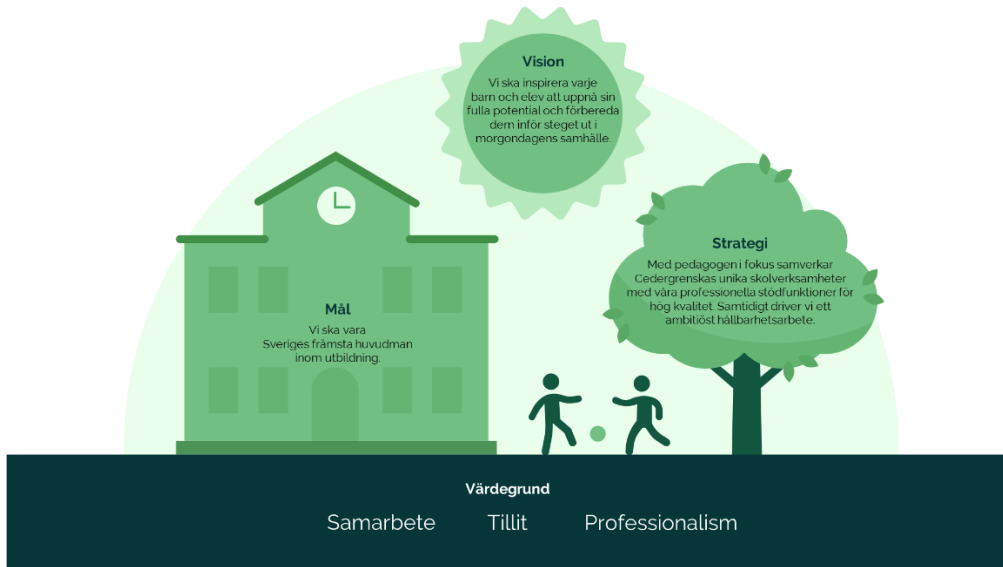
Vidare har central administration effektiviserats med färre medarbetare på huvudkontoret som ersatts av ökade inslag av koncerngemensamma system och

processer. Projekten där vi lyfter in externa tjänster har fortsatt. En viktig del är satsningen på Cederrenska Mat som startades strax efter kvartalets utgång. Genom förvärvet av en högkvalitativ skolmatsleverantör möjliggör vi kostnadsbesparingar och får ett finansiellt tillskott genom konsolideringen av en lönsam verksamhet. Satsningen på mat är också grundat i vår övertygelse om att elever som äter bra mat mår och presterar bättre i skolan. Inom Cederrenska Mat har vi mottot "våga vägra halvfabrikat" och i köket rullas exempelvis egna köttbullar!

Samtliga effektiviseringsprogram beräknas förbättra rörelsemarginalen med 20 MSEK och tillse att de finansiella målen vad gäller lönsamhet uppnås.

Det är med bakgrund av den stabilare ekonomiska situationen som styrelsen lanserade en ny utdelningspolicy under kvartalet. Cederrenska vill attrahera aktieägare som vill stödja koncernens tillväxt- och kvalitetsarbete genom sitt ägarskap, samtidigt som de uppskattar en årlig avkastning i form av utdelning. Givet hög kvalitet och god tillväxt ser jag det som positivt att det ges möjlighet att dela ut överskottskapital så att vi kan attrahera nya ägare som vill investera i en mycket viktig samhällsfunktion som vår.

Vårt mål är att vara "Sveriges främsta huvudman" för våra respektive verksamheter. Detta mål har tagits fram på huvudmannanivå och är ett resultat av ett målstyrningsarbete som pågått under en tid där vi även har tydliggjort vision, strategi och värdegrund. Som ägare av utbildningsverksamheter kommer vi se till att fortsätta stötta våra verksamheter med pedagogen i fokus. Ni kan se vår målstyrningsbild på nästa sida.



Med pedagogen i fokus strävar vi efter att erbjuda arbetsplatser där alla medarbetare ska trivas och utvecklas på. I mars genomförde vi årets medarbetarenkät och jag är mycket stolt över att vi tillsammans med rektorer och skolledare inom våra verksamheter, efter ett år som präglats till stor del av effektiviseringar, har en organisation där 86,5 procent (88) rekommenderar sin arbetsplats. Forskning visar att skolledningen är avgörande för barnen och elevernas framgång i utbildningen varför det känns tryggt att se de mycket fina omdömena som våra chefer får. Vi ser ett behov av att arbeta vidare med och fortsatt utveckla samarbetet inom koncernen, då det finns viktiga synergier och lärdomar att sprida till varandra. Idag samarbetar vi mer lokalt än brett över

verksamhetsgränserna, något som vi vill utveckla.

Vi är stolta över att vara en del av friskolesektorn där vi bidrar med mångfald och nytänkande och där varje barn och elev får de bästa förutsättningarna för sin utbildning och framtid. Under innevarande vecka annonserades att Cedergrenska blir ny huvudman för två fantastiska gymnasieskolor per 1 juli 2024 - Nyköpings Enskilda Gymnasium med 520 elever och Psykologigymnasiet i Solna med 170 elever. Med dessa förvärv har vi lagt en starkt grund för att uppnå det finansiella målet om tillväxt under nästa läsår. Vi välkomnar skolorna in i den Cedergrenska familjen och vi ser fram emot vår gemensamma resa och att lära av varandra!



**Lotta Smith, vd Cedergrenska AB**

Telefon: 070-743 38 10

E-post: [lotta.smith@cedergrenska.se](mailto:lotta.smith@cedergrenska.se)

## Finansiell information

### Omsättning och resultat

Intäkterna ökade under det tredje kvartalet med 3,1 procent jämfört med samma period föregående år och uppgick till 229 614 KSEK (222 802). Omsättningsökningen beror främst på ökad skolpeng i både grundskola och gymnasium. Ackumulerat är ökningen 1,9 procent jämfört mot föregående år och uppgick till 666 205 KSEK (654 055). Även detta kvartal påverkas intäkterna negativt och ackumulerat jämfört mot föregående år av nedläggningen av Almaskolan och förskoleenheten Ullna Strand.

Det justerade rörelseresultatet (EBITA) för det tredje kvartalet uppgår till 20 685 KSEK (12 542). Motsvarande rörelsemarginal för det tredje kvartalet ligger på 9,0 procent (5,6). Koncernens effektiviseringsprogram börjar nu ge effekt på kostnadssidan och beräknas förbättra rörelseresultatet med 20 KSEK vid full effekt.

Det justerade rörelseresultatet (EBITA) för de nio månaderna uppgår till 38 355 KSEK (31 498) och justerad EBITA-marginal uppgick till 5,8 procent (4,8). Det ackumulerade resultatet påverkas av avsaknaden av tilläggsbelopp i resursskolan för hösten 2023.

### Kommissionärsredovisning

Från och med 1 juli 2023 föreligger ett kommissionärsavtal med dotterbolagen Tibble Campus Kista AB, Hamnkrogen Stocksund AB, Helleborusskolan Täby AB, Helleborusskolan Österåker AB, Klart Skepp Marinteknik AB, Klart Skepp Stocksund AB, Kunskap Österåker AB, Fredsborgskolan AB, Margarethaskolans Förskola AB, Rederi AB Älva, Spännande Pedagogik i Rätt Atmosfär i Stockholm AB,

Stockholms Idrottsgymnasium AB, Tibble Campus Täby AB, Täby Friskola AB, Täby Förskola AB, Täby Förskola Galoppen AB och Växjö Fria Gymnasium AB, Margarethaskolans Grundskola AB och Cedergrenska Mat AB. I moderbolagets balans- och resultaträkning ingår inte kommissionärsbolagen ovan.

### Poster av engångskaraktär

Cedergrenska har inga poster av engångskaraktär under kvartalet.

### Kassaflöde

Kassaflödet från den löpande verksamheten under det tredje kvartalet uppgick till 22 410 KSEK (-1 520).

Kassaflödet från investeringsverksamheten under det tredje kvartalet uppgick till -3 401 KSEK (465). Det består av inköp av inventarier och en del ombyggnationer och renoveringar. I kassaflödet från finansieringsverksamheten har Cedergrenska under perioden amorterat 3 656 KSEK (3 207).

### Finansiell ställning

Likvida medel i koncernen uppgick vid periodens slut till 43 011 KSEK (20 460).

Nettoskulden uppgår till -13 770 KSEK (34 043).

Det egna kapitalet uppgår till 133 753 KSEK (137 277). Förändringen i det egna kapitalet beror på det genererade resultatet under kvartalet.

Totala räntebärande banklån uppgick vid periodens slut till 29 241 KSEK (54 503) och under perioden amorterades 3 656 KSEK (3 207).



## Segment FÖRSKOLOR



Elevantal	Q3 23/24	Q2 23/24	Q3 22/23
Totalt antal barn i förskolan i snitt under perioden	883	828	905
Utveckling jmf med föregående period	6,6%		
Utveckling y/y	-2,4%		

**Cedergrenska äger och driver 13 förskolor i Knivsta, Stockholm, Täby och Österåker kommun. Förskolorna bedrivs under varumärkena Fredsborg Förskola, Margarethaskolans Förskola, SPIRA Förskolor och Täby Förskola. Förskolorna arbetar Reggio Emilia-inspirerat i projekt där barnen får möjlighet att fördjupa sig i sitt utforskande med stöd av kompetenta pedagoger.**

Antalet barn inom Cedergrenska's förskolor uppgår under rapportperioden till 883 barn och ökar därmed med 6,6 procent jämfört med föregående period. Förändringen förklaras av ytterligare inskolningar inom Täby Förskola samt SPIRA Förskolor.

Förändringen mot samma period föregående år förklaras främst av stängningen av enheten Ullna Strand som genomfördes våren 2023.



## Segment GRUNDSKOLOR



Elevantal	Q3 23/24	Q2 23/24	Q3 22/23
Totalt antal elever i grundskolan i snitt under perioden.	2 320	2 315	2 448
Utveckling jmf med föregående period	0,2%		
Utveckling y/y	-5,2%		

**Cedergrenska driver tre grundskolor, Fredsborgskolan, Helleborusskolan och Täby Friskola, vid totalt tio enheter i Täby och Österåker kommun. Cedergrenska grundskolor har ett nära samarbete med varandra, vilket skapar bra förutsättningar för skolans pedagoger som utbyter erfarenheter, idéer och visioner.**

Antalet elever inom Cedergrenska grundskolor uppgår till 2 320 elever och ligger därmed relativt stabilt mot föregående period med en liten ökning.

Förändringen mot samma period föregående år förklaras främst av nedstängningen av Almaskolan som genomfördes våren 2023.



## Segment GYMNASIER



Elevantal	Q3 23/24	Q2 23/24	Q3 22/23
Totalt antal elever i gymnasiet i snitt under perioden	3 461	3 467	3 377
Utveckling jmf med föregående period	-0,2%		
Utveckling y/y	2,5%		

**Cedergrenska driver fem gymnasier i norra Stockholm och Växjö kommun. Skolorna drivs under varumärkena Marina läroverket, Stockholms Idrottsgymnasium, Tibble Gymnasium samt Växjö Fria Gymnasium. Segmentet är det största inom Cedergrenska och står för omkring hälften av koncernens omsättning.**

Antalet elever inom Cedergrenskas gymnasier uppgår till totalt 3 461 elever under rapportperioden. Antalet ligger därmed stabilt mot föregående period men med en ökning om 2,5 procent jämfört med samma period föregående år.



**MARINA LÄROVERKET**  
DANDERYD



**STOCKHOLMS  
IDROTTSGYMNASIUM**



**TIBBLE**  
GYMNASIUM



**Växjö Fria** GYMNASIUM



## Ägare och aktieinformation

Cedergrenska AB är ett svenskt publikt aktiebolag bildat den 18 december 2017 och registrerat hos Bolagsverket den 8 januari 2018. Nuvarande firma (tillika handelsbeteckning) registrerades den 22 september 2020. Bolaget har sitt säte i Danderyd kommun, Stockholms län, Sverige. Bolaget regleras av och bedrivs i enlighet med aktiebolagslagen (2005:551).

Vid ingången av verksamhetsåret uppgick bolagets aktiekapital till 695 954 SEK. Totalt antal aktier är 11 599 240 per 31 mars 2024.

Tabellen nedan bygger på Euroclears aktiebok per 31 mars 2024.

Aktieägare	Antal aktier	Andel av kapital och röster (%)
Niklas Pålsson	2 208 537	19,0%
Håkan Söderström	1 805 760	15,6%
Daniel Andersson genom bolag, Ignoramus AB	1 799 232	15,5%
Christian Drougge genom bolag, Berkshore AB	1 298 832	11,2%
Citibank Europe Plc, Sverigefilial	1 165 958	10,1%
FE Småbolag Sverige	600 000	5,2%
Övriga	2 720 921	23,5%
<b>Totalt antal utestående aktier</b>	<b>11 599 240</b>	<b>100%</b>

### Incitamentsprogram

Bolaget har inga långsiktiga incitamentsprogram för ledande befattningshavare eller personal.

## Övrigt koncernen

### Risker och riskhantering

Cedergrenskas verksamhet är beroende av de ersättningssystem som fastställs på nationell och kommunal nivå. Detta innebär att verksamheten inte enbart påverkas av efterfrågan på utbildningar utan även är beroende av externa faktorer såsom demografi, samhällets investeringar i utbildningar samt allmänhetens inställning till fristående skolor. Cedergrenska och dess dotterbolag verkar på en starkt reglerad marknad och påverkas därmed av ändringar i lagar, regler och myndigheters tolkningar och praxis exempelvis avseende begränsningar av möjligheten att bedriva skolverksamhet i vinstsyfte.

För en mer detaljerad genomgång av risker och riskhantering hänvisas till bolagets årsredovisning, publicerat den 26 oktober 2023.

### Transaktioner med närstående

Det finns inga transaktioner med närstående.

### Framtidsutsikter

Cedergrenska lämnar, som börsnoterat bolag och utifrån regelverk, ingen prognos.

### Redovisningsprinciper

Årsredovisning och delårsrapporter upprättas i enlighet med Årsredovisningslagen och BFNAR 2012:1 (K3). Se vidare i finansiell information avseende kommissionärsredovisning.

Uppställningar och värderingsprinciper i denna rapport överensstämmer med dem som används i senaste årsredovisning.

För fullständiga redovisningsprinciper hänvisas till senast publicerade årsredovisning.

## Finansiella rapporter

### Resultaträkning – Koncernen

Belopp i KSEK	Tredje kvartalet		9 månader		Helår
	jan-mar 2024	jan-mar 2023	jul 2023- mar 2024	jul 2022- mar 2023	2022/23
<b>Rörelsens intäkter</b>					
Nettoomsättning	215 164	208 023	621 982	608 855	817 273
Övriga rörelseintäkter	14 451	14 779	44 223	45 199	61 398
	<b>229 614</b>	<b>222 802</b>	<b>666 205</b>	<b>654 055</b>	<b>878 671</b>
<b>Rörelsens kostnader</b>					
Råvaror och förnödenheter	-24 875	-25 280	-76 740	-77 083	-103 011
Övriga externa kostnader	-51 982	-50 898	-154 231	-148 825	-199 570
Personalkostnader	-129 685	-131 437	-389 718	-388 466	-527 915
Poster av engångskaraktär	0	0	0	2 212	2 005
<b>Resultat före avskrivningar (EBITDA)</b>	<b>23 071</b>	<b>15 187</b>	<b>45 515</b>	<b>41 658</b>	<b>50 180</b>
Av-/nedskrivningar av anläggningstillgångar	-2 387	-2 645	-7 159	-7 948	-10 347
<b>Rörelseresultat före goodwillavskrivningar (EBITA)</b>	<b>20 685</b>	<b>12 542</b>	<b>38 355</b>	<b>33 710</b>	<b>39 833</b>
Av-/nedskrivningar av goodwill	-9 137	-9 137	-27 411	-27 510	-36 647
Övriga rörelsekostnader	0	-133	0	-152	-398
<b>Rörelseresultat</b>	<b>11 548</b>	<b>3 272</b>	<b>10 945</b>	<b>6 048</b>	<b>2 788</b>
<b>Resultat från finansiella poster</b>					
Ränteintäkter och liknande resultatposter	23	6	75	378	458
Räntekostnader och liknande resultatposter	-909	-1 004	-2 833	-2 805	-3 729
<b>Resultat före skatt</b>	<b>10 661</b>	<b>2 274</b>	<b>8 187</b>	<b>3 622</b>	<b>-483</b>
Skatt på årets resultat	-4 151	-2 398	-7 687	-6 598	-6 880
Uppskjuten skatt	0	0	0	0	366
<b>Nettoresultat</b>	<b>6 510</b>	<b>-124</b>	<b>499</b>	<b>-2 976</b>	<b>-6 997</b>
Moderföretagets aktieägare	6 508	-120	517	-2 968	-6 988
Minoritetsintresse	2	-4	-18	-8	-9
Resultat per aktie, före utspädning, SEK	0,56	-0,01	0,04	-0,26	-0,60
Resultat per aktie, efter utspädning, SEK	0,56	-0,01	0,04	-0,26	-0,60
Justerat resultat per aktie, före utspädning, SEK	1,35	0,78	2,41	1,92	2,38
Justerat resultat per aktie, efter utspädning, SEK	1,35	0,78	2,41	1,92	2,38
Genomsnittligt antal aktier före utspädning	11 599 240	11 599 240	11 599 240	11 599 240	11 599 240
Genomsnittligt antal aktier efter utspädning	11 599 240	11 599 240	11 599 240	11 599 240	11 599 240

**Rörelseresultat före goodwillavskrivningar (EBITA) och Resultat före avskrivningar (EBITDA)** innehåller även raderna "övriga rörelsekostnader" och "poster av engångskaraktär".



## Balansräkning – Koncernen

Belopp i SEK	UB mar 2024	UB mar 2023	UB jun 2023
<b>TILLGÅNGAR</b>			
<b>Anläggningstillgångar</b>			
<b>Immateriella anläggningstillgångar</b>			
Hysesrätter och liknande rättigheter	0	15	0
Goodwill	132 638	169 586	160 349
<b>Summa Immateriella anläggningstillgångar</b>	<b>132 638</b>	<b>169 601</b>	<b>160 349</b>
<b>Materiella anläggningstillgångar</b>			
Byggnader och mark	98	108	106
Fartyg och präm	11 384	10 373	9 133
Nedlagda utgifter på annans fastighet	9 879	13 235	12 774
Maskiner och tekniska anläggningar	816	1 464	1 297
Inventarier, verktyg och installationer	18 630	18 264	17 862
<b>Summa materiella anläggningstillgångar</b>	<b>40 806</b>	<b>43 444</b>	<b>41 172</b>
<b>Finansiella anläggningstillgångar</b>			
Summa finansiella anläggningstillgångar	147	147	147
<b>Summa anläggningstillgångar</b>	<b>173 592</b>	<b>213 193</b>	<b>201 668</b>
<b>Omsättningstillgångar</b>			
<b>Varulager med mera</b>			
Råvaror och förnödenheter	73	60	46
<b>Summa varulager, förnödenheter mm.</b>	<b>73</b>	<b>60</b>	<b>201 668</b>
<b>Kortfristiga fordringar</b>			
Kundfordringar	4 384	5 237	1 124
Skattefordringar	14 820	18 413	11 834
Övriga kortfristiga fordringar	4 022	4 907	8 194
Förutbetalda kostnader och upplupna intäkter	40 741	45 535	43 797
<b>Summa kortfristiga fordringar</b>	<b>63 967</b>	<b>74 092</b>	<b>64 950</b>
Kassa och bank	43 011	20 460	34 962
<b>Summa omsättningstillgångar</b>	<b>107 052</b>	<b>94 612</b>	<b>99 959</b>
<b>SUMMA TILLGÅNGAR</b>	<b>280 643</b>	<b>307 805</b>	<b>301 627</b>

## Eget kapital och skulder

Belopp i SEK	UB mar 2024	UB mar 2023	UB jun 2023
<b>EGET KAPITAL OCH SKULDER</b>			
<b>Eget kapital</b>			
Aktiekapital	696	696	696
Övrigt tillskjutet kapital	145 916	145 916	145 916
Summa balanserat resultat inklusive årets resultat	-13 107	-9 603	-13 623
<i>Eget kapital hänförligt till moderföretagets aktieägare</i>	<i>133 506</i>	<i>137 009</i>	<i>132 989</i>
<i>Innehav utan bestämmande inflytande</i>	<i>248</i>	<i>268</i>	<i>267</i>
<b>Summa eget kapital</b>	<b>133 753</b>	<b>132 277</b>	<b>133 256</b>
<b>Avsättningar</b>			
Avsättningar för uppskjuten skatt	9 910	10 276	9 910
Övriga avsättningar	29	126	29
<b>Summa avsättningar</b>	<b>9 938</b>	<b>10 402</b>	<b>9 938</b>
<b>Långfristiga skulder</b>			
Övriga skulder till kreditinstitut	18 273	28 720	24 544
<b>Summa långfristiga skulder</b>	<b>18 273</b>	<b>28 720</b>	<b>24 544</b>
<b>Kortfristiga skulder</b>			
Skulder till kreditinstitut	10 968	16 707	16 707
Leverantörsskulder	26 266	24 001	23 573
Checkräkningskredit	0	9 076	8 440
Skatteskulder	0	226	786
Övriga kortfristiga skulder	17 234	16 750	20 292
Upplupna kostnader och förutbetalda intäkter	64 211	64 646	64 091
<b>Summa kortfristiga skulder</b>	<b>118 679</b>	<b>131 405</b>	<b>133 889</b>
<b>SUMMA EGET KAPITAL OCH SKULDER</b>	<b>280 643</b>	<b>307 805</b>	<b>301 627</b>

## Förändring i eget kapital – Koncernen

Värden i KSEK	Aktiekapital	Övrigt tillskjutet kapital	Balanserat resultat inklusive årets resultat	Innehav utan bestämmande inflytande	Summa
<b>Ingående värde 2023-07-01</b>	<b>696</b>	<b>145 916</b>	<b>-13 623</b>	<b>267</b>	<b>133 256</b>
Periodens resultat			-6 156	-13	-6 169
<b>Utgående värde 2023-09-30</b>	<b>696</b>	<b>145 916</b>	<b>-19 779</b>	<b>254</b>	<b>127 087</b>
Periodens resultat					
<b>Utgående värde 2023-12-31</b>	<b>696</b>	<b>145 916</b>	<b>-19 614</b>	<b>248</b>	<b>127 246</b>
Periodens resultat					
<b>Utgående värde 2024-03-31</b>	<b>696</b>	<b>145 916</b>	<b>-13 107</b>	<b>248</b>	<b>133 753</b>



## Kassaflödesanalys – Koncernen

Belopp i KSEK	Tredje kvartalet		9 månader		Helår
	jan-mar 2024	jan-mar 2023	jul 2023- mar 2024	jul 2022- mar 2023	2022/23
<b>Den löpande verksamheten</b>					
Resultat efter finansiella poster	10 662	2 274	8 187	3 622	-483
Justering för poster som inte ingår i kassaflödet	11 889	12 013	34 936	32 971	44 623
	<b>22 551</b>	<b>14 287</b>	<b>43 123</b>	<b>36 593</b>	<b>44 140</b>
Skatt	-369	-4 931	-11 462	-17 014	-10 130
<b>Kassaflöde från den löpande verksamheten före förändring av rörelsekapital</b>	<b>22 182</b>	<b>9 356</b>	<b>31 661</b>	<b>19 579</b>	<b>34 009</b>
<b>Kassaflöde från förändring av rörelsekapital</b>					
Förändring varulager	-11	-5	-27	168	181
Förändring kortfristiga fordringar	1 007	-3 768	3 969	-9 112	-7 113
Förändring kortfristiga skulder	-768	-7 102	-245	-6 300	-3 767
<b>Kassaflöde från den löpande verksamheten</b>	<b>22 410</b>	<b>-1 520</b>	<b>35 358</b>	<b>4 335</b>	<b>23 310</b>
<b>Investeringsverksamheten</b>					
Förvärv/avyttring dotterföretag	0	0	0	4 089	4 089
Förändring immateriella anläggningstillgångar	0	0	0	-2 037	-2 037
Förvärv/avyttring av materiella anläggningstillgångar	-3 401	465	-6 859	-3 838	-3 498
<b>Kassaflöde från investeringsverksamheten</b>	<b>-3 401</b>	<b>465</b>	<b>-6 859</b>	<b>-1 786</b>	<b>-1 445</b>
<b>Finansieringsverksamheten</b>					
Förändring checkräkningskredit	-4 239	-2 744	-8 440	-4 757	-4 424
Amortering av lån	-3 656	-3 207	-12 010	-19 311	-24 458
<b>Kassaflöde från finansieringsverksamheten</b>	<b>-7 895</b>	<b>-5 951</b>	<b>-20 450</b>	<b>-24 068</b>	<b>-28 881</b>
<b>Periodens kassaflöde</b>	<b>11 114</b>	<b>-7 006</b>	<b>8 049</b>	<b>-21 519</b>	<b>-7 017</b>
Likvida medel vid periodens början	31 897	27 466	34 962	41 979	41 979
Likvida medel vid periodens slut	43 011	20 460	43 011	20 460	34 962

## Resultaträkning – Moderbolaget

Belopp i KSEK	Tredje kvartalet		9 månader		Helår
	jan-mar 2024	jan-mar 2023	jul 2023- mar 2024	jul 2022- mar 2023	2022/23
<b>Rörelsens intäkter</b>					
Nettoomsättning	11	0	531	0	0
Övriga rörelseintäkter	9 306	0	27 985	0	0
	<b>9 317</b>	<b>0</b>	<b>28 516</b>	<b>0</b>	<b>0</b>
<b>Rörelsens kostnader</b>					
Övriga externa kostnader	-1 628	-280	-4 453	-1 515	-2 484
Personalkostnader	-9 497	0	-20 485	0	0
Avskrivningar	0	0	0	0	0
<b>Rörelseresultat</b>	<b>-1 808</b>	<b>-280</b>	<b>3 578</b>	<b>-1 515</b>	<b>-2 484</b>
<b>Resultat från finansiella poster</b>					
Ränteutgifter och liknande resultatposter	1	0	2	0	0
Räntekostnader och liknande resultatposter	-416	-545	-1 412	-1 558	-2 092
<b>Resultat efter finansiella poster</b>	<b>-2 223</b>	<b>-825</b>	<b>2 168</b>	<b>-3 074</b>	<b>-4 575</b>
Koncernbidrag	0	0	0	0	4 530
<b>Resultat före skatt</b>	<b>-2 223</b>	<b>-825</b>	<b>2 168</b>	<b>-3 074</b>	<b>-46</b>
Skatt på årets resultat (aktuell)	0	0	0	0	0
<b>Nettoresultat</b>	<b>-2 223</b>	<b>-825</b>	<b>2 168</b>	<b>-3 074</b>	<b>-46</b>

## Balansräkning – Moderbolaget

Belopp i KSEK	UB mar 2024	UB mar 2023	UB juni 2023
<b>Anläggningstillgångar</b>			
Goodwill	0	0	0
Materiella anläggningstillgångar	98	0	0
<b>Finansiella anläggningstillgångar</b>			
Andelar i koncernföretag	214 591	214 566	214 566
<b>Summa anläggningstillgångar</b>	<b>214 689</b>	<b>214 566</b>	<b>214 566</b>
<b>Omsättningstillgångar</b>			
Kundfordringar	1 847	0	0
Fordringar hos koncernföretag	12 160	24 062	36 062
Skattefordringar	275	0	0
Övriga fordringar	778	0	7
Förutbetalda kostnader och upplupna intäkter	774	368	509
Kassa och bank	3 103	47	23
<b>Summa omsättningstillgångar</b>	<b>18 936</b>	<b>24 478</b>	<b>36 601</b>
<b>SUMMA TILLGÅNGAR</b>	<b>233 625</b>	<b>239 044</b>	<b>251 168</b>
<b>EGET KAPITAL OCH SKULDER</b>			
<b>Eget kapital</b>			
<i>Bundet eget kapital</i>			
Aktiekapital	696	696	696
	<b>696</b>	<b>696</b>	<b>696</b>
<i>Fritt eget kapital</i>			
Överkursfond	145 916	145 916	145 916
Balanserat resultat	23 345	21 142	23 390
Årets resultat	2 165	-825	-46
<b>Summa eget kapital</b>	<b>171 426</b>	<b>166 233</b>	<b>169 261</b>
<b>Långfristiga skulder</b>			
Långfristiga skulder	11 293	19 761	16 939
<b>Summa långfristiga skulder</b>	<b>11 293</b>	<b>19 761</b>	<b>16 939</b>
<b>Kortfristiga skulder</b>			
Skulder till kreditinstitut (KS)	8 468	11 291	11 291
Leverantörsskulder	1 035	90	143
Skulder till koncernföretag	38 445	40 615	51 885
Övriga kortfristiga skulder	1 377	0	0
Upplupna kostnader och förutbetalda intäkter	884	358	953
<b>Summa kortfristiga skulder</b>	<b>50 210</b>	<b>52 354</b>	<b>64 272</b>
<b>Summa skulder</b>	<b>61 503</b>	<b>72 115</b>	<b>81 211</b>
<b>SUMMA EGET KAPITAL OCH SKULDER</b>	<b>233 625</b>	<b>239 044</b>	<b>251 168</b>



## Nyckeltal

Belopp i KSEK	Tredje kvartalet		9 månader		Helår
	jan-mar 2024	jan-mar 2023	jul-mar 2024	jul-mar 2023	2022/23
Omsättningstillväxt	3,1%	8,0%	1,9%	14,2%	11,0%
EBITDA	23 071	15 187	45 515	41 658	50 180
Justerad EBITDA	23 071	15 187	45 515	39 446	48 174
EBITA	20 685	12 542	38 355	33 710	39 833
EBITA-marginal	9,0%	5,6%	5,8%	5,2%	4,5%
Justerad EBITA	20 685	12 542	38 355	31 498	37 827
Justerad EBITA-marginal	9,0%	5,6%	5,8%	4,8%	4,3%
Justerat nettoresultat, med återförda goodwillavskrivningar	15 647	9 013	27 910	22 321	27 645
Nettoskuld	-13 770	34 043	-13 770	34 043	14 728
Nettoskuld / justerad EBITDA	-0,3	0,7	-0,3	0,7	0,3
Genomsnittligt antal aktier	11 599 240	11 599 240	11 599 240	11 599 240	11 599 240
Antal utställda aktier vid periodens slut	11 599 240	11 599 240	11 599 240	11 599 240	11 599 240
Justerat nettoresultat per aktie, med återförda goodwillavskrivningar, SEK	1,35	0,78	2,41	1,92	2,38
Antal barn och elever	6 845	6 874	6 845	6 874	6 875

## Nyckeltalsdefinitioner

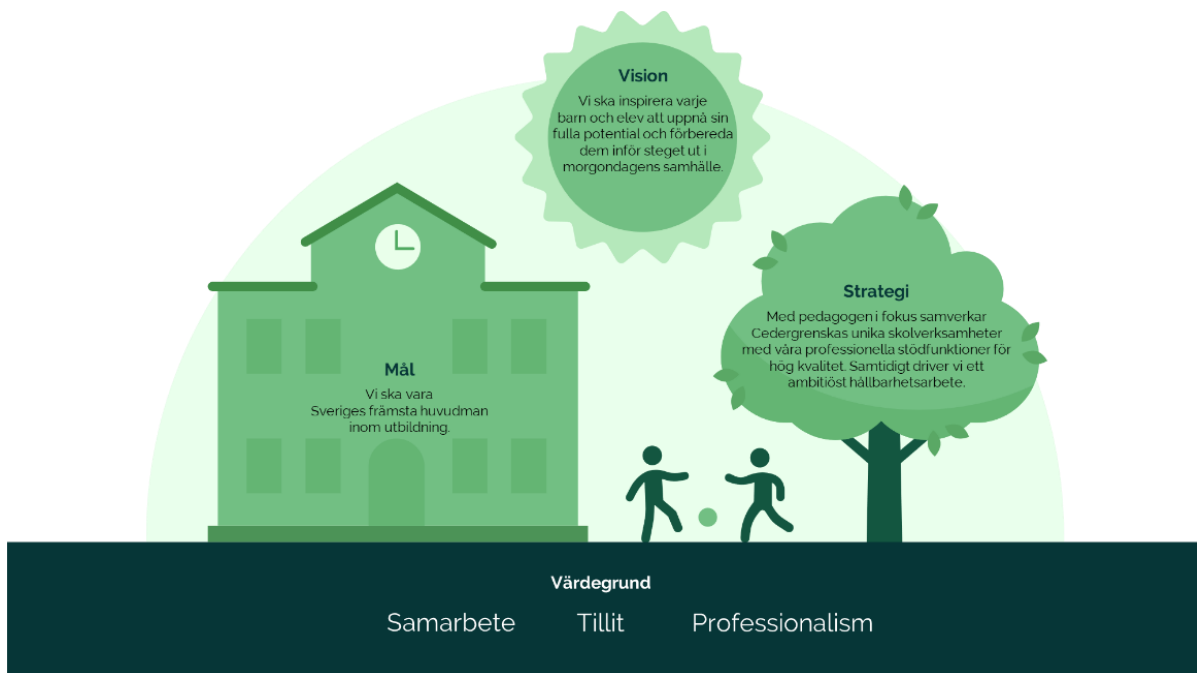
Nyckeltal	Definition
Antal barn och elever	Antal elever i grundskola, gymnasium och yrkesutbildning samt antal barn i förskola.
Antal utställda aktier vid periodens slut	Antal aktier enligt registreringsbevis vid periodens slut.
EBITDA	Resultat före räntor, skatt, och av- och nedskrivningar.
Justerat EBITDA	EBITDA med avdrag för större poster av engångskaraktär.
EBITA	Resultat före räntor, skatt, och av- och nedskrivning av goodwill.
Justerat EBITA	EBITA med avdrag för större poster av engångskaraktär.
EBITA-marginal	EBITA delat med totala intäkter.
Justerad EBITA-marginal	EBITA efter avdrag av poster av engångskaraktär, delat med totala intäkter.
Genomsnittligt antal aktier	Genomsnittligt antal aktier under perioden viktat för eventuella nyemissioner, från den dagen de nya aktierna registrerades hos Bolagsverket.
Justerat nettoresultat, med återförda goodwillavskrivningar	Nettoresultatet efter skatt med återlagda goodwillavskrivningar och utan poster av engångskaraktär.
Justerat nettoresultat, med återförda goodwillavskrivningar, per aktie	Nettoresultatet efter skatt med återlagda goodwillavskrivningar och utan poster av engångskaraktär, dividerat med genomsnittligt antal aktier för perioden.
Nettoskuld	Räntebärande skulder (exklusive leasingskulder) med avdrag för likvida medel och räntebärande fordringar.
Nettoskuld/ Justerat EBITDA	Nettoskulden dividerad med resultatet före räntor, skatt, och av- och nedskrivningar (Justerat EBITDA), rullande för de respektive senaste fyra kvartalen.
Omsättningstillväxt	Ökningen av innevarande periods skolrelaterade omsättning i relation till motsvarande omsättning samma period föregående år.

## Om Cedergrenska

Cedergrenska är en utbildningskoncern som bedriver utbildning av högsta kvalitet för barn och elever från förskolan till eftergymnasiala utbildningar.

Sedan Cedergrenska grundades har utbildning och utveckling varit ledord. Cedergrenska söker ständigt nya möjligheter att förbättra utbildningen för de barn och elever som studerar vid någon av våra skolor.

Ledande forskning har påvisat att pedagogen är den viktigaste faktorn i barns utveckling och lärande. Vi har därför utformat vår verksamhet med pedagogen i fokus. Genom att aktivt förädla våra arbetsplatser för pedagoger ska Cedergrenska skolor utgöra attraktiva val för såväl nyexaminerade som väletablerade pedagoger. Med kvalificerade pedagoger kan Cedergrenska erbjuda högkvalitativa utbildningar som bidrar till ett starkt varumärke gentemot elever, deras föräldrar och andra intressenter.



## Finansiella mål

### Omsättningstillväxt

10–15 procent över tid, organiskt samt genom förvärv.

### EBITA-marginal

6–8 procent över tid.

### Nettoskuld/EBITDA

Ska inte överstiga 2x över tid.

### Utdelning

Maximalt en tredjedel av den goodwilljusterade nettovinsten, villkorat av att den summan minst också har genererats i form av rapporterad nettovinst.

*Denna rapport har inte granskats av Bolagets revisor.*

Styrelsen och verkställande direktören försäkrar att denna delårsrapport ger en rättvisande översikt av moderbolagets och koncernens verksamhet, ställning och resultat samt beskriver väsentliga risker och osäkerhetsfaktorer som moderbolaget och de företag som ingår i koncernen står inför.

Stockholm den 23 maj 2024



**Håkan Söderström**  
Styrelseordförande



**Madeleine Silfverberg**  
Styrelseledamot



**Niklas Pålsson**  
Arbetande styrelseledamot



**Anna Rudberg**  
Styrelseledamot



**Cecilia Westin-Borgell**  
Styrelseledamot  
Arbetstagarrepresentant



**Marie Wikner**  
Styrelseledamot  
Arbetstagarrepresentant

Cedergrenska AB:s Certified Adviser är Svensk Kapitalmarknadsgranskning AB.

För ytterligare information, kontakta vd Lotta Smith.  
Telefon: 070-743 38 10, e-post: [lotta.smith@cedergrenska.se](mailto:lotta.smith@cedergrenska.se)

Tidigare årsredovisningar och delårsrapporter finns tillgängliga på [www.cedergrenska.se](http://www.cedergrenska.se)

## Kalendarium

2024-08-29 Bokslutskommuniké 2023/24  
2024-10-24 Årsredovisning 2023/24  
2024-12-05 Årsstämma 2023/24