



Delårsrapport Q1

januari – mars 2014

Koncernen

januari-mars

- Nettoomsättning 99,7 Mkr (102,0)
- Resultat före skatt 13,3 Mkr (9,1)
- Resultat efter skatt 10,3 Mkr (7,1)
- Resultat per aktie 0,49 kr (0,34)

Fortsatt förbättrad lönsamhet och kassaflöde

Nettoomsättning och resultat, januari - mars

Nettoomsättningen för årets första kvartal uppgick till 99,7 Mkr (102,0) och resultatet efter skatt uppgick till 10,3 Mkr (7,1). Resultat före skatt blev 13,3 Mkr (9,1).

Vinstmarginalen för kvartalet uppgick till 13,3 procent (8,9).

Kvartalets kassaflöde från den löpande verksamheten uppgick till 7,0 Mkr (4,3).

I Sverige minskade nettoomsättningen med 4,0 Mkr (5,3 procent) jämfört med föregående år. Förändringen orsakades av försämrade konsumentförsäljning medan projektförsäljningen ökat. Nettoomsättningen på den finska marknaden ökade med 0,9 Mkr (7,3 procent). På den norska marknaden minskade nettoomsättningen med 0,3 Mkr (-2,9 procent) jämfört med föregående år. Exportmarknaderna utgjorde 28 procent (26) av koncernens nettoomsättning.

VD-kommentar

Efter ett kvartal som började lugnt så har takten ökat allt eftersom. Under kvartalet har bland annat följande hänt:

- vår nya möbelserie FORMA börjar levereras ut från vecka 5
- förstärkning av organisationen med ny Ekonomichef (började i mars) och ny Inköps- och Logistikchef (börjar efter semestern)
- lansering av nya möbelserierna Front, SiD (Svedbergs individual Design) samt tillbehör
- flera nya strategiska kundavtal är tecknade i Norge

”Resultat för kvartalet är betydligt bättre än motsvarande period föregående år. Fortsatta kostnadsbesparingar och produktivitetshöjningar tillsammans med bra försäljning av nya produkter påverkar resultatet positivt. Våra nya möbelsier, har tagits emot väl på marknaden”, säger VD Fredrik Björkman.

Investeringar

Koncernens investeringar uppgick under perioden januari-mars till totalt 4,9 Mkr (2,9) och är huvudsakligen hänförligt till investeringar i produktion och produktutveckling.

Avskrivningar och nedskrivningar

Avskrivningar och nedskrivningar under första kvartalet uppgick till 3,8 Mkr (4,1).

Kassaflöde och finansiell ställning

Kassaflödet från den löpande verksamheten för första kvartalet uppgick till 7,0 Mkr (4,3). Nettoskulden per 31 mars 2014 uppgick till -11,7 Mkr (nettofordran) (26,1), vilket är 37,8 Mkr i förbättrad likviditet jämfört med motsvarande period föregående år. Eget kapital per 31 mars 2014 uppgick till 178,5 Mkr (167,1) och soliditeten uppgick till 62,8 procent (59,2).

Väsentliga risker och osäkerhetsfaktorer

Som framgår av årsredovisningen 2013 har Svedbergs en tvist med en leverantör beträffande produktskada. De direkta kostnaderna uppgår per 31 mars 2014 till 11,5 Mkr (11,5). Det är bolagets uppfattning, grundat på extern juridisk bedömning, att full ersättning kommer att erhållas. Upplysningar om koncernens risker framgår av bolagets årsredovisning 2013, sidan 39. Inga väsentliga risker har tillkommit.

Moderbolaget

Moderbolagets nettoomsättning för första kvartalet 2014 uppgick till 97,2 Mkr (99,8) varav 13,1 Mkr (11,7) avser fakturering till dotterbolag. Resultat efter finansiella poster för perioden januari - mars blev 14,3 Mkr (10,9). Nettoskulden uppgick per 31 mars 2014 till -4,3 Mkr (nettofordran) (33,9). Investeringar för perioden januari till mars 2014 uppgick till 2,9 Mkr (1,8).

Transaktioner med närstående

De typer av transaktioner som finns är redovisade i årsredovisningen för 2013 under not 5. Inga betydande transaktioner med närstående har skett under perioden januari - mars 2014. Principer för närståendetransaktioner finns redovisade i årsredovisningen för 2013 under not 1.

Årsstämma

Årsstämman 2014 äger rum måndagen den 28 april klockan 13.00 på Svedbergs huvudkontor i Dalstorp. För mer information hänvisas till bolagets hemsida.

Rapporttillfällen

- Delårsrapport Q2 lämnas 18 juli
- Delårsrapport Q3 lämnas 29 oktober och
- Bokslutskommuniké/Q4 lämnas 6 februari 2015.

Dalstorp den 28 april 2014

Styrelsen

Informationen i denna delårsrapport är sådan som Svedbergs skall offentliggöra enligt lagen om värdepappersmarknaden. Informationen lämnades för offentliggörande 28 april 2014 kl. 9.00
Information beträffande denna rapport lämnas av VD Fredrik Björkman på 0321-53 30 00.

Koncernens resultaträkning i sammandrag, Mkr

	2014	2013	R12*	2013	2012
	jan-mars	jan-mars	april-mars	jan-dec	jan-dec
Nettoomsättning	99,7	102,0	367,6	369,9	400,8
Kostnad för sålda varor	-53,8	-57,5	-205,6	-209,3	-235,6
Bruttoresultat	45,9	44,5	162,0	160,6	165,2
Övriga rörelseintäkter	0,4	0,0	4,5	4,1	3,7
Försäljningskostnader	-25,3	-26,3	-97,6	-98,6	-108,3
Forskning och utvecklingskostnader	-2,1	-2,7	-7,9	-8,5	-10,2
Administrationskostnader	-5,3	-4,8	-18,8	-18,2	-16,9
Övriga rörelsekostnader	0,0	-1,2	-13,4	-14,6 **	-5,3
Rörelseresultat	13,6	9,5	28,8	24,8	28,2
Finansiella poster	-0,3	-0,4	-0,7	-0,8	-1,4
Resultat före skatt	13,3	9,1	28,1	24,0	26,8
Skatt	-3,0	-2,0	-7,3	-6,4	-4,1
Resultat efter skatt	10,3	7,1	20,8	17,6	22,7
Resultat hänförligt till:					
Moderbolagets aktieägare	10,3	7,1	20,8	17,6	22,7
Innehavare av icke bestämmande inflytande	0,0	0,0	0,0	0,0	0,0
Summa	10,3	7,1	20,8	17,6	22,7
Nyckeltal per aktie					
Resultat per aktie före och efter utspädning, kr	0,49	0,34	0,98	0,83	1,07
Genomsnittligt antal aktier, tusental	21 200	21 200	21 200	21 200	21 200

* rullande 12 månader (april 2013-mars 2014)

** engångskostnad i Q2, -10,6 Mkr

Koncernens rapport över totalresultat i sammandrag, Mkr

	2014	2013	R12*	2013	2012
	jan-mars	jan-mars	april-mars	jan-dec	jan-dec
Resultat efter skatt	10,3	7,1	20,8	17,6	22,7
Poster som har omförts eller kan komma att omföras till resultatet					
Periodens omräkningsdifferens	0,0	-0,4	1,2	0,8	-0,6
Periodens totalresultat	10,3	6,7	22,0	18,4	22,1
Hänförligt till:					
Moderbolagets aktieägare	10,3	6,7	22,0	18,4	22,1

Koncernens balansräkning i sammandrag, Mkr

Tillgångar	2014-03-31	2013-03-31	2013-12-31	2012-12-31
Goodwill	26,7	26,7	26,7	26,7
Övriga immateriella anläggningstillgångar	15,8	13,3	15,4	13,2
Materiella anläggningstillgångar	43,6	54,3	42,9	55,8
Summa anläggningstillgångar	86,1	94,3	85,0	95,7
Varulager	65,6	63,6	55,0	69,0
Kortfristiga fordringar	92,1	103,2	87,0	90,5
Likvida medel	40,6	21,2	44,6	16,8
Summa omsättningstillgångar	198,3	188,0	186,6	176,3
Summa tillgångar	284,4	282,3	271,6	272,0

Eget kapital och skulder	2014-03-31	2013-03-31	2013-12-31	2012-12-31	12
Eget kapital	178,5	167,1	168,2	160,4	
Långfristiga ej räntebärande skulder	17,2	14,3	17,2	16,8	
Kortfristiga ej räntebärande skulder	59,8	53,6	51,2	50,5	
Kortfristiga räntebärande skulder	28,9	47,3	35,0	44,3	
Summa eget kapital och skulder	284,4	282,3	271,6	272,0	

Nyckeltal för koncernen

	2014	2013	2013	2012
	jan-mars	jan-mars	jan-dec	jan-dec
Rörelsemarginal	13,6%	9,3%	6,7%	7,0%
Vinstmarginal	13,3%	8,9%	6,5%	6,7%
Soliditet	62,8%	59,2%	61,9%	59,0%
Sysselsatt kapital, Mkr			203,2	204,7
Avkastning på sysselsatt kapital			12,2%	13,4%
Avkastning på eget kapital			10,7%	13,3%
Investeringar, Mkr	4,9	2,9	13,2	13,7
Medelantal anställda	171	183	180	195
Eget kapital per aktie, kr	8,4	7,9	7,9	7,6
Börskurs på balansdagen, kr	29	20	21,6	20,0
Summa börsvärde på balansdagen, Mkr	621	432	458	424

För definitioner, se sid 8.

Koncernens kassaflödesanalys i sammandrag, Mkr

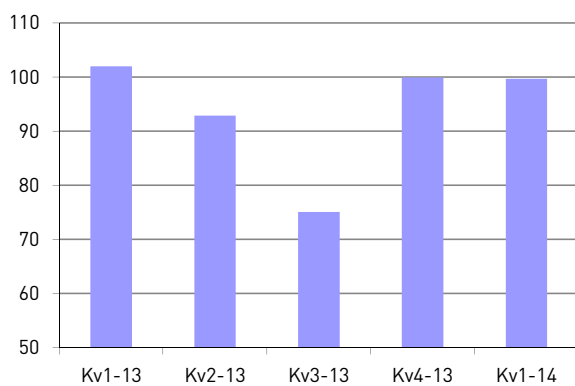
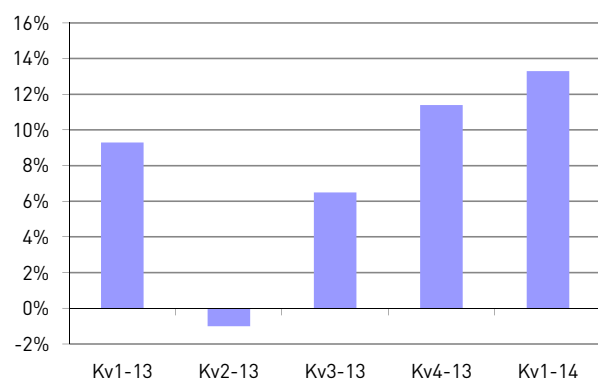
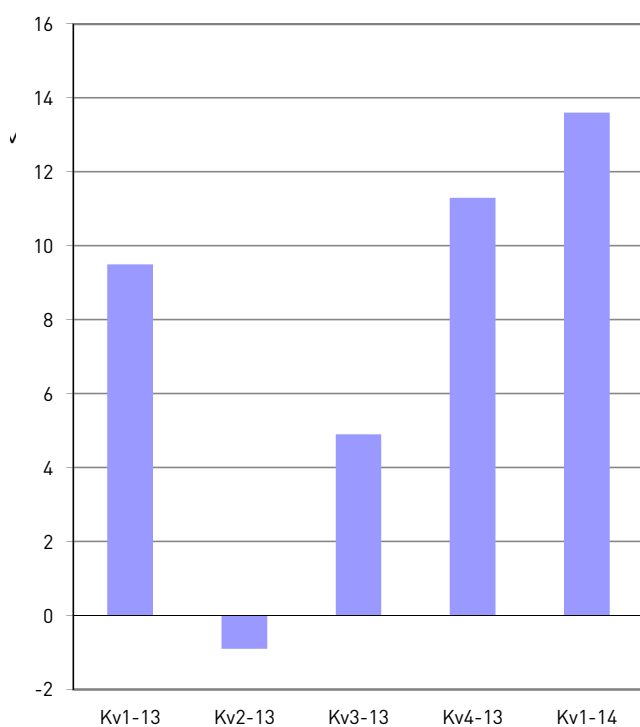
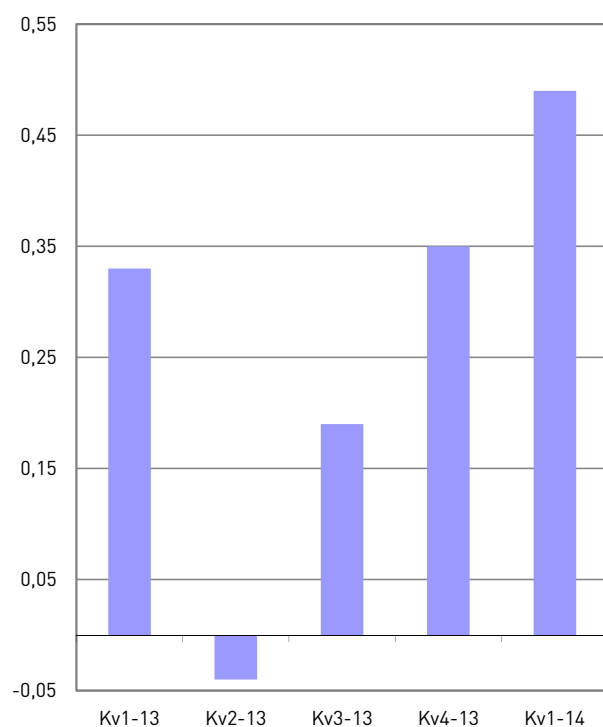
	2014	2013	2013	2012
	jan-mars	jan-mars	jan-dec	jan-dec
Resultat före skatt	13,3	9,1	24,0	26,8
Justering för poster som inte ingår i kassaflödet				
- av och nedskrivningar	3,8	4,1	23,7	17,7
Betald skatt	0,9	-2,3	-3,6	-11,4
Kassaflöde från förändringar i rörelsekapital				
- ökning/minskning av varulager	-10,6	5,4	14,0	1,0
- ökning/minskning av rörelsefordringar	-8,9	-8,9	3,6	8,4
- ökning/minskning av rörelseskulder	8,5	-3,1	-0,8	-3,0
Kassaflöde från löpande verksamhet	7,0	4,3	60,9	39,5
Kassaflöde från investeringsverksamheten	-4,9	-2,9	-13,3	-13,7
Kassaflöde från finansieringsverksamheten				
- ökning/minskning av kortfristiga räntebärande skulder	-6,1	3,0	-9,2	12,0
- utbetald utdelning till moderbolagets aktieägare	-	-	-10,6	-42,4
Årets kassaflöde	-4,0	4,4	27,8	-4,6
Likvida medel vid periodens början	44,6	16,8	16,8	21,4
Likvida medel vid periodens slut	40,6	21,2	44,6	16,8

Sammandrag avseende förändringar i koncernens eget kapital, Mkr

	2014-03-31	2013-03-31	2013-12-31	2012-12-31
Eget kapital vid periodens ingång	168,2	160,4	160,4	180,7
Utdelningar till aktieägare	-	-	-10,6	-42,4
Periodens totalresultat	10,3	6,7	18,4	22,1
Eget kapital vid periodens utgång	178,5	167,1	168,2	160,4

Koncernens nettoomsättning per marknad, Mkr

	jan-mars -14	jan-mars -13	Förändring	
			Mkr	%
Sverige	71,4	75,4	-4,0	-5,3%
Finland	13,2	12,3	0,9	7,3%
Norge	10,1	10,4	-0,3	-2,9%
Danmark	2,0	2,0	0,0	0,0%
Övrig export	3,0	1,9	1,1	57,9%
Summa	99,7	102,0	-2,3	-2,3%

Nettoomsättning, Mkr

Rörelsemarginal

Rörelseresultat, Mkr

Resultat per aktie, i kr


Moderbolagets resultaträkning och totalresultat i sammandrag, Mkr

	2014	2013	2013	2012
	jan-mars	jan-mars	jan-dec	jan-dec
Nettoomsättning	97,2	99,8	352,4	382,7
Kostnad för sålda varor	-53,8	-57,3	-208,6	-234,8
Bruttoresultat	43,4	42,5	143,8	147,9
Försäljningskostnader	-21,0	-22,2	-82,1	-91,7
Forskning och utvecklingskostnader	-2,6	-2,7	-9,6	-10,3
Administrationskostnader	-5,3	-4,8	-18,2	-16,9
Övriga rörelseintäkter	1,3	-	4,1	3,7
Övriga rörelsekostnader	-1,2	-1,5	-15,8 *	-6,3
Rörelseresultat	14,6	11,3	22,2	26,4
Övriga finansiella poster	-0,3	-0,4	-0,8	-1,4
Resultat efter finansiella poster	14,3	10,9	21,4	25,0
Bokslutsdispositioner	-	-	-5,4	-5,4
Skatt på periodens resultat	-2,9	-2,0	-4,7	-4,6
Resultat efter skatt	11,4	8,9	11,3	15,0
Periodens totalresultat	11,4	8,9	11,3	15,0

* engångskostnad i kvartal 2, -10,6 Mkr

Moderbolagets balansräkning i sammandrag, Mkr

Tillgångar	2014-03-31	2013-03-31	2013-12-31	2012-12-31
Goodwill	4,0	5,0	4,2	5,2
Övriga immateriella anläggningstillgångar	1,8	0,8	2,0	0,8
Materiella anläggningstillgångar	42,0	52,4	41,4	53,7
Finansiella anläggningstillgångar	0,1	0,1	0,1	0,1
Summa anläggningstillgångar	47,9	58,3	47,7	59,8
Varulager	65,6	63,7	55,1	69,0
Kortfristiga fordringar	80,1	94,2	78,8	78,2
Kassa och bank	33,4	13,4	39,9	14,6
Summa omsättningstillgångar	179,1	171,3	173,8	161,8
Summa tillgångar	227,0	229,6	221,5	221,6

** engångskostnad i Q2, -10,6 Mkr

Eget kapital och skulder

Eget kapital	86,7	83,5	75,3	74,6
Obeskattade reserver	53,4	48,0	53,4	48,0
Avsättningar	2,1	3,1	2,1	3,1
Kortfristiga skulder, ej räntebärande	55,7	47,7	55,6	51,6
Kortfristiga skulder, räntebärande	29,1	47,3	35,1	44,3
Summa eget kapital och skulder	227,0	229,6	221,5	221,6

Redovisningsprinciper

Delårsrapporten har, för koncernen, upprättats i enlighet med Årsredovisningslagen samt IAS 34 Delårsrapportering, och för moderbolaget i enlighet med Årsredovisningslagen och Rådet för finansiell rapporterings rekommendation RFR 2, Redovisning för juridiska personer. Redovisningsprinciper som tillämpats för koncernen och moderbolaget överensstämmer med de redovisningsprinciper som användes vid upprättandet av den senaste årsredovisningen. De förändringar som har trätt i kraft med verkan 2014 inom IFRS har ej haft någon väsentlig effekt på koncernens redovisning.

Definitioner

Resultat per aktie

Resultat efter skatt dividerat med genomsnittligt antal utestående aktier

Rörelsemarginal

Rörelseresultat i procent av nettoomsättning

Vinstmarginal

Resultat före skatt i procent av nettoomsättning

Soliditet

Eget kapital i procent av balansomslutning

Sysselsatt kapital

Summa tillgångar minus ej räntebärande skulder

Avkastning på sysselsatt kapital

Resultat före skatt plus finansiella kostnader i procent av genomsnittligt sysselsatt kapital

Avkastning på eget kapital

Resultat efter skatt i procent av genomsnittligt eget kapital

Investeringar

Årets investeringar i anläggningstillgångar

Medelantal anställda

Genomsnittligt antal årsanställda

Nettoskuld

Räntebärande skulder minskat med likvida medel

Eget kapital per aktie

Eget kapital dividerat med antal utestående aktier