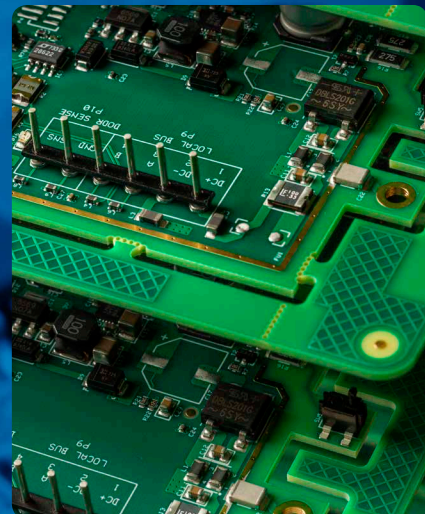


Delårsrapport januari–mars 2018



Delårsrapport Q1

Finansiell utveckling under januari–mars

- Försäljningen ökade med 11% till 308,0 (277,1) MSEK.
- Rörelseresultatet uppgick till 16,8 (30,4) MSEK. Justerat för poster av engångskaraktär under första kvartalet i fjol om netto +15,7 MSEK förbättrades rörelseresultatet till 16,8 (14,7) MSEK.
- Rörelsemarginalen uppgick till 5,5% (11,0%). Justerat för poster av engångskaraktär under första kvartalet i fjol stärktes rörelsemarginalen med 0,2 procentenheter till 5,5% (5,3%).
- Resultat efter finansiella poster uppgick till 15,0 (29,1) MSEK.
- Resultat efter skatt uppgick till 12,3 (26,9) MSEK, vilket motsvarar 0,43 (0,93) SEK/aktie.
- Kassaflödet efter investeringar uppgick till 13,3 (77,8) MSEK, vilket motsvarar 0,46 (2,70) SEK/aktie. Under första kvartalet i fjol påverkades kassaflödet efter investeringar positivt med cirka 40 MSEK av fastighetsförsäljningen i Lund.

Händelser under perioden

NOTE ny tillverkningspartner till CellMark

I januari tecknades avtal med CellMark avseende tillverkning av en ny avancerad medicinteknisk produkt. Industrialisering och serieproduktion sker vid NOTEs fabrik i Estland.

Vd-kommentar

Fokus på lönsam försäljningstillväxt

NOTE är en av de mest konkurrenskraftiga elektronikföretagarna i Norden och en stabil affärspartner till svenska och internationella kunder med behov av avancerad elektronikproduktion. Ett tydligt fokus på att säkerställa branschledande kvalitet och leveransprecision är viktiga framgångsfaktorer, både för oss och våra kunder.

Utveckling under första kvartalet

NOTE eftersträvar långsiktiga kundrelationer och partnerskap. Min uppfattning är att vi idag har basen för att fortsätta vara ett av de snabbast växande bolagen i branschen. Vi samarbetar redan med flera av Nordens ledande bolag inom ett brett spektrum av industrier. Jag ser en stor potential att växa vår affär genom nya projekt och fördjupade samarbeten med våra existerande kunder, såväl inom verkstads- och kommunikationsindustrin som inom medicinteknik och försvarsområdet. Utifrån områden där vi redan har stark kompetens jobbar vi hårt för att bredda vår kundbas ytterligare. Fokus ligger här på kunder och projekt där vi ser en försäljningspotential om minst 10 MSEK per år. För närvarande har vi flera spännande och nystartade sådana projekt, bland annat på försvarssidan och inom medicinteknik. Vårt nyligen annonserade samarbete med CellMark är ett exempel på det senare. Vidare är vi redan en del av nya snabbväxande applikationsområden. Vårt allt mer digitaliserade samhälle driver på behovet av elektronik, vilket ökar vår marknad. Även här bidrar vi med vår kompetens inom elektronikproduktion.

Intresset för vårt industriellt breda erbjudande är stort och vår positiva utveckling fortsatte under första kvartalet. Försäljningen ökade med 11% till 308 MSEK och vi noterade tillväxt på alla hemmamarknader, särskilt i Sverige. Våra orderböcker fortsatte också att växa, vilket ger stöd åt en positiv utveckling i närtid.

Nytt för den här rapporten är att vi redovisar försäljning per kundsegment. På sidan 10 finns fördelningen, där framgår bland annat att verkstadssegmentet är vårt största med cirka 70% av den totala försäljningen.

Resultatmässigt utvecklades det säsongsmässigt svaga första kvartalet i linje med våra förväntningar. I första kvartalets rörelseresultat i fjol ingick positiva engångsposter om nästan 16 MSEK, främst kopplade till försäljningen av fastighet i Lund. Rensat från dessa förbättrades första kvartalets rörelseresultat med 2,1 MSEK (15%) till 16,8 MSEK. Räknat på samma vis stärktes rörelsemarginalen med 0,2 procentenheter till 5,5%. Sett över de senaste 12 månaderna uppgår vår räntabilitet på operativt kapital till drygt 22%, vilket är strax över vårt lönsamhetsmål om 20%.

Vår fortsatta tillväxt, i kombination med ett ansträngt läge på världsmarknaden på elektronikkomponenter, bidrog till en viss lageruppbyggnad under kvartalet. Kassaflödet, efter investeringar, uppgick till 13,3 MSEK, motsvarande 0,46 SEK/aktie.



Fortsatt tillväxt och förbättrad lönsamhet under första kvartalet.

NOTE står finansiellt mycket väl rustat för framtiden. Vår likvida situation är god och balansräkningen är fortsatt en av de starkaste i branschen med en soliditet om 46,8% och en nettoskuld om cirka 10 MSEK.

Framtiden

Vi jobbar metodiskt utifrån vår långsiktiga strategiska plan som bland annat siktar på en tillväxt om minst 10% per år. Mot denna bakgrund har vi under de senaste kvartalerna fortsatt att investera, såväl vad avser nya effektiva maskiner och processer som kompetensmässigt. Vi har nyligen förstärkt vår organisation med ytterligare nyckelpersoner inom ett flertal områden, exempelvis på teknik-, inköps- och försäljningssidan.

Fokus ligger på tillväxt, kundnöjdhet och lönsamhet. Orderläget och aktiviteten i pågående kunddialoger är fortsatt på en hög nivå och möjligheterna att behålla vårt nuvarande positiva momentum bedömer jag som goda.

Per Ovrén

Försäljning och resultat

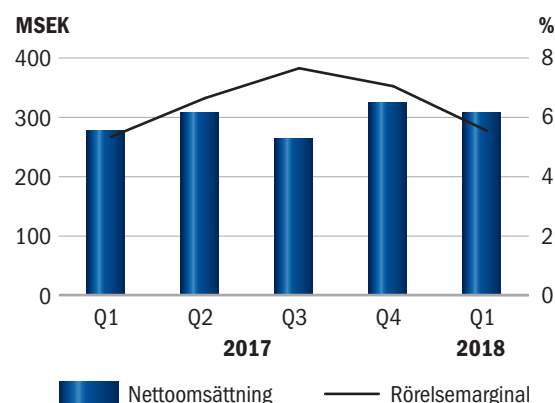
Försäljning januari-mars

NOTEs försäljning sker till ett stort antal kunder, som är verk-samma inom verkstad, kommunikation, medicekteknik, försvar och avancerad konsumentelektronik. Kunderna utgörs både av globala företag, som verkar på världsmarknaden, och lokala företag som har sin primära försäljning i norra Europa. Vanligtvis lägger kunden ut hela sin elektronikstillverkning till en eller flera produktionspartner. En tydlig trend är också att kunderna i allt högre grad efterfrågar tillverkning av kompletta produkter (box build).

Efterfrågan på NOTEs tjänster utvecklades fortsatt positivt. Försäljningen under första kvartalet ökade med 11% till 308,0 (277,1) MSEK. Påverkan av kursrörelser i utländska valutor var marginell. Den ökade försäljningen utgjordes såväl av nya produkter till etablerade kunder som successiva genomslag av ökade volymer till nya kunder. I Västeuropa noterades en försäljningsökning om drygt 14% - försäljningen utvecklades positivt såväl i Sverige och Finland som i England. Särskilt stark efterfrågan noterades från kunder inom verkstadsindustrin i Sverige. Efterfrågan på elektronikstillverkning i fabriken i Estland, där produktionskapaciteten ökades väsentligt i fjol, var fortsatt på en hög nivå. Försäljningen från fabriken i Kina, som sker såväl till lokala som globala kunder, förväntas öka under året men var hittills på ungefär samma nivå som under första kvartalet i fjol.

NOTE eftersträvar långsiktiga kundrelationer och partnerskap. Ett flertal fördjupade samarbeten kring nya produktgenerationer noterades för flera av kunderna.

Sedan en tid har också ett omfattande arbete lagts ned i syfte att ytterligare bredda kundbasen. Som ett resultat av dessa marknadsansträngningar har ett stort antal nya kundrelationer etablerats. Merparten av de nya kunderna utgörs av mindre till medelstora bolag i Europa och Asien. Flera av dessa kundsamarbeten, som vanligtvis inleds med industrialiserings-tjänster (tjänsteförsäljning, prototyper och förserier) har nu lett till serieproduktion och ökade volymer.



Rörelsemarginalen ovan visar den underliggande lönsamheten. Första kvartalet 2017 har justerats nedåt för engångseffekter om 15,7 MSEK.

De 15 omsättningsmässigt största kunderna utgjorde 58% (60%) av koncernens försäljning. I likhet med föregående år utgjorde ingen enskild kund (koncern) mer än cirka 10% av den totala försäljningen.

Koncernens orderstock, som utgörs av en kombination av fasta order och kundprognoser, gav vid periodens utgång stöd åt en fortsatt positiv försäljningsutveckling.

Resultat januari-mars

I syfte att ytterligare öka konkurrenskraften och skapa förutsättningar för lönsam försäljningstillväxt drivs sedan flera år ett metodiskt förbättringsarbete på samtliga enheter. Arbetet sker både lokalt på respektive fabrik och genom ett flertal koncernövergripande projekt. Utöver initiativ för att bredda och utveckla kunderbidandet ligger fokus på åtgärder som förbättrar leveransprecision och kvalitetsutfall, samt på effektiviseringar inom kostnads- och rörelsekapitalområdet.

Under första kvartalet uppgick bruttomarginalen till 11,3% (11,3%). Rensat från kostnader av engångskaraktär i fjol var bruttomarginalen något lägre än i fjol, primärt som en följd av uppstartskostnader av nya projekt och en något annorlunda mix i kunduppdragen.

Periodens omkostnader för försäljning och administration uppgick till 18,0 (19,9) MSEK. Rensat från engångskostnader under första kvartalet i fjol ökade omkostnaderna med 8%, primärt som en följd av organisationsförstärkningar för ökad tillväxt. Som andel av försäljningen utgjorde omkostnaderna 5,9% (7,2%).

Övriga rörelsekostnader/-intäkter, vilka normalt utgörs av omvärderingar av tillgångar och skulder i utländska valutor, uppgick till 0,1 (19,0) MSEK. Första kvartalet i fjol påverkades övriga rörelseintäkter positivt av fastighetsförsäljningen i Lund med 20,6 MSEK.

Rörelseresultatet under första kvartalet uppgick till 16,8 (30,4) MSEK. Rensat från fastighetsförsäljningen och övriga poster av engångskostnader under första kvartalet i fjol, förbättrades rörelseresultatet med 2,1 MSEK (15%) till 16,8 (14,7) MSEK. Räknet på samma vis stärktes rörelsemarginalen med 0,2 procentenheter till 5,5% (5,3%).

Periodens finansnetto uppgick till -1,8 (-1,3) MSEK.

Resultat efter finansnetto uppgick till 15,0 (29,1) MSEK, vilket motsvarar en vinstmarginal om 4,9% (10,5%).

Resultat efter skatt uppgick till 12,3 (26,9) MSEK, vilket motsvarar 0,43 (0,93) SEK/aktie. Periodens skattekostnad motsvarade 18% (8%) av resultatet före skatt.

Kassaflöde och finansiell ställning

Kassaflöde

För att konkurrera framgångsrikt inom marknadssegmentet high mix ställs bland annat höga krav på flexibilitet i tillverkningen, effektiv materialförsörjning och förmåga att leverera kundanpassade logistiklösningar. NOTE har därför en stor utmaning i att ständigt förbättra affärsmetoder och interna processer inom dessa områden.

Det ansträngda läget på komponentmarknaden i kombination med fortsatt förväntad god tillväxt av försäljningen bidrog till en ökning av lagret. Kapitalbindningen i lager, inklusive förskottsbetalningar för material, ökade med 19% sedan årsskiftet och var vid periodens utgång 25% högre än vid motsvarande period i fjol.

Insatser görs fortlöpande för att bevaka kreditrisker och begränsa antalet utestående kundkreditdagar. Kundfordringarna, som säsongsmässigt minskat sedan årsskiftet, var vid första kvartalets utgång 9% högre än vid motsvarande tidpunkt i fjol. Införandet av förbättrade rutiner, särskilt i den kinesiska verksamheten, bidrog till en reduktion av kundkreditdagarna jämfört med i fjol.

Leverantörsskulderna avser främst inköp av elektronikkomponenter och övrigt produktionsmaterial. NOTE arbetar aktivt med vidareutvecklingen av en partnermodell på leverantörsidan, vilken bland annat medför att inköpen styrs till färre, kvalitetssäkrade leverantörer. Samtidigt bidrar detta positivt till en effektivisering av rörelsekapitalutnyttjandet. Leverantörsskulderna ökade med 23% under kvartalet och var 17% högre än vid motsvarande period i fjol.

Soliditet

46,8%

Kassaflöde efter investeringar

+13,3 MSEK

Kassaflödet, efter investeringar, under perioden uppgick till 13,3 (77,8) MSEK, vilket motsvarar 0,46 (2,70) SEK/aktie. Under första kvartalet i fjol påverkades kassaflödet positivt cirka 40 MSEK av fastighetsförsäljningen i Lund.

Soliditet

Enligt NOTEs externt kommunicerade finansiella mål ska soliditeten minst uppgå till 30%. Vid första kvartalets utgång uppgick soliditeten till 46,8% (45,2%). Den föreslagna aktieutdelningen om 1,00 SEK/aktie, motsvarande 28,9 MSEK reducerar soliditeten med cirka 4 procentenheter.

Likviditet och investeringar

Likviditet och nettoskuld

Stort fokus ligger på åtgärder som ytterligare förbättrar koncernens likviditet och kassaflöde. Effektiv rörelsekapitalhantering och genomtänkta logistikupplägg har hög prioritet. Under första kvartalet i fjol såldes också industrifastigheten i Lund samtidigt som ett flerårigt hyresavtal tecknades med NOTE Lund som hyresgäst.

Koncernens tillgängliga likvida medel, inklusive outnyttjade checkräkningskrediter, uppgick vid utgången av perioden till cirka 159 (198) MSEK. Pantförskrivna kundfordringar uppgick till cirka 173 (118) MSEK. Nettoskulden vid periodens utgång uppgick till cirka 10 (-18) MSEK.

Investeringar

Investeringar i anläggningstillgångar uppgick till 4,6 (2,5) MSEK, motsvarande 1,5% (0,9%) av försäljningen. Investeringarna utgjordes främst av effektivitets- och kvalitetsökande projekt.

Periodens planenliga avskrivningar ökade något till 4,0 (3,7) MSEK.

Moderbolaget

Moderbolaget NOTE AB (publ) är främst inriktat på ledning, samordning och utveckling av koncernen. Intäkterna under perioden uppgick till 9,2 (10,1) MSEK och avsåg främst interna tjänster. Resultatet under första kvartalet i fjol påverkades positivt av fastighetsförsäljningen i Lund. I finansnettot för föregående år ingår även erhållen utdelning från dotterbolag på 2,3 MSEK. I år har ingen utdelning erhållits från dotterbolag. Resultat efter skatt uppgick till 0,1 (32,8) MSEK.

Transaktioner med närstående

Inga transaktioner med närstående gjordes under första kvartalet.

Väsentliga risker i verksamheten

NOTE är en av norra Europas ledande partner för elektroniktillverkning. Marknadspositionen är särskilt stark inom marknadssegmentet high mix, det vill säga för produkter som kräver hög teknisk kompetens och flexibilitet. NOTE tillverkar kretskort (PCBA), delmontage och kompletta produkter (box build). Kunderbjudandet täcker hela produktlivscykeln, från design till eftermarknad.

NOTEs affärsmodell, som syftar till ökad försäljningstillväxt i komination med begränsade overhead- och investeringskostnader

i högkostnadsländer, är ett sätt att minska riskerna i verksamheten. För en mer detaljerad beskrivning av koncernens operativa och finansiella risker hänvisas till riskavsnittet på sidan 13, förvaltningsberättelsen på sidan 40 samt not 24 Finansiella risker och finanspolicy på sidan 57–58, i NOTEs årsredovisning för 2017.

NOTEs verksamhet ställer förhållandevis höga krav på rörelsekapitalfinansiering. Stort fokus ligger därför på att hantera likviditetsrisken.

Redovisnings- och värderingsprinciper

NOTE tillämpar International Financial Reporting Standards (IFRS) så som de antagits av EU. Väsentliga redovisnings- och värderingsprinciper återfinns i årsredovisningen för 2017 på sidan 48–50. Koncernens delårsrapport är upprättad i enlighet med Årsredovisningslagen och IAS 34, Delårsrapportering. Moderbolaget tillämpar RFR 2.

Den 1 januari 2018 började NOTE tillämpa IFRS 9 "Financial instruments" och IFRS 15 "Revenue from contracts with customers".

Med IFRS 9 införs en ny metod för beräkning av kreditförlustrisker. NOTE har i likhet med tidigare år gjort avsättningen utifrån en individuellt beräknad kreditrisk per kund. Baserat på en kalkyl utifrån historiskt utfall utökades reservationen för kreditrisker med cirka 6 MSEK. Detta fördes mot koncernens eget kapital då IFRS 9 infördes per 1 januari 2018. I övrigt har IFRS 9 inte fått någon väsentlig påverkan på koncernens finansiella rapporter.

NOTE har genomfört en analys av införandet av IFRS 15 och gjort bedömningen att standarden inte har någon väsentlig inverkan på koncernens finansiella rapporter.

I januari 2016 publicerade IASB en ny leasingstandard, IFRS 16 "Leases", som kommer att ersätta IAS 17 Leasingavtal samt därtill hörande SIC och IFRIC. Standarden kräver att tillgångar och skulder hänförliga till alla leasingavtal, med några undantag, redovisas i balansräkningen. Standarden är tillämplig för räkenskapsår som påbörjas den 1 januari 2019. Förtida tillämpning är tillåten.

Analysen pågår avseende att kvantifiera effekterna för koncernen av införande av IFRS 16 i de finansiella rapporterna. Detta arbete kommer fortsätta under året. För en bild av omfattningen för koncernens leasingåtaganden, se not 7 Operationell leasing, på sidan 51, i NOTEs årsredovisning för 2017.

Resultat per aktie redovisas i enlighet med IAS 33 Resultat per aktie. Jämförelsesiffror för 2017 har justerats för överensstämmelse med gällande regelverk.

Alla belopp är i MSEK om inte annat anges.

Variationer mellan rapporter

Denna rapport har upprättats både i en svensk och i en engelsk version. Vid eventuella variationer mellan de två ska den svenska versionen gälla.

Granskning

I likhet med tidigare år har delårsrapporten för första kvartalet inte varit föremål för granskning av bolagets revisor.

Kista den 25 april 2018

Per Ovrén
Vd och koncernchef

Flerårsöversikt för koncernen

MSEK	Rullande 12 mån.	2017	2016	2015	2014	2013
Nettoomsättning	1 206,6	1 175,7	1 098,1	1 121,5	964,0	907,0
Bruttomarginal	11,9%	11,9%	12,0%	10,9%	10,6%	8,0%
Rörelsemarginal	6,6%	7,9%	5,5%	4,0%	3,3%	1,0%
Vinstmarginal	6,2%	7,6%	5,0%	3,5%	3,0%	0,1%
Kassaflöde efter investeringsverksamhet	5,2	69,7	40,9	5,2	2,5	-2,0
Kassaflöde per aktie, SEK	0,18	2,41	1,42	0,18	0,09	-0,07
Eget kapital per aktie, SEK	13,33	12,79	11,01	9,94	9,36	8,25
Räntabilitet på operativt kapital	22,1%	24,2%	16,1%	12,9%	10,1%	3,1%
Räntabilitet på eget kapital	15,8%	21,0%	14,9%	12,4%	9,7%	0,3%
Soliditet	46,8%	48,8%	45,8%	43,3%	44,1%	44,0%
Genomsnittligt antal anställda	927	912	987	940	893	847
Nettoomsättning per anställd, TSEK	1 302	1 289	1 113	1 193	1 080	1 071

Kvartalsöversikt för koncernen

MSEK	2018 Q1	2017 Q4	2017 Q3	2017 Q2	2017 Q1
Nettoomsättning	308,0	325,0	265,2	308,4	277,1
Bruttomarginal	11,3%	12,3%	12,3%	11,8%	11,3%
Rörelsemarginal	5,5%	7,0%	7,6%	6,6%	11,0%
Vinstmarginal	4,9%	6,6%	7,1%	6,3%	10,5%
Kassaflöde efter investeringsverksamhet	13,3	1,8	-11,2	1,3	77,8
Kassaflöde per aktie, SEK	0,46	0,06	-0,39	0,05	2,70
Eget kapital per aktie, SEK	13,33	12,79	12,00	11,54	11,91
Soliditet	46,8%	48,8%	48,6%	46,4%	45,2%
Genomsnittligt antal anställda	927	952	943	886	870
Nettoomsättning per anställd, TSEK	332	341	281	348	319

Finansiella definitioner

Bruttomarginal	Bruttoresultat i procent av nettoomsättning.
Eget kapital per aktie	Eget kapital dividerat med antal aktier vid periodens slut (före utspädning).
Genomsnittligt antal anställda	Medelantal anställda beräknad utifrån arbetad tid.
Kassaflöde per aktie	Kassaflöde efter investeringsverksamheten dividerat med antal aktier vid periodens slut (före utspädning).
Nettoomsättning per anställd	Nettoomsättning för perioden dividerad med genomsnittligt antal anställda i perioden.
Nettoskuld	Likvida medel minskat med räntebärande skulder.
Operativt kapital	Balansomslutning minskat med likvida medel samt icke räntebärande skulder och avsättningar.
Räntabilitet på eget kapital	Resultat efter skatt i procent av genomsnittligt eget kapital för den senaste tolv månadersperioden.
Räntabilitet på operativt kapital	Rörelseresultat i procent av genomsnittligt operativt kapital för den senaste tolv månadersperioden.
Rörelsemarginal	Rörelseresultat i procent av nettoomsättning.
Soliditet	Eget kapital i procent av balansomslutningen.
Vinstmarginal	Resultat efter finansiella poster i procent av nettoomsättning.

Resultaträkning för koncernen

MSEK	2018 Q1	2017 Q1	Rullande 12 mån.	2017 Helår
Nettoomsättning	308,0	277,1	1 206,6	1 175,7
Kostnad för sålda varor och tjänster	-273,3	-245,8	-1 062,9	-1 035,4
Bruttoresultat	34,7	31,3	143,7	140,3
Försäljningskostnader	-10,5	-13,8	-41,2	-44,5
Administrationskostnader	-7,5	-6,1	-30,0	-28,6
Övriga rörelseintäkter/-kostnader	0,1	19,0	7,3	26,2
Rörelseresultat	16,8	30,4	79,8	93,4
Finansnetto	-1,8	-1,3	-5,1	-4,6
Resultat efter finansiella poster	15,0	29,1	74,7	88,8
Inkomstskatt	-2,7	-2,2	-17,2	-16,7
Resultat efter skatt	12,3	26,9	57,5	72,1

Övrigt totalresultat för koncernen

MSEK	2018 Q1	2017 Q1	Rullande 12 mån.	2017 Helår
Resultat efter skatt	12,3	26,9	57,5	72,1
Övrigt totalresultat				
Poster som senare kan återföras i resultaträkningen:				
Valutakursdifferenser	8,1	-1,0	8,0	-1,1
Kassaflödessäkringar	0,1	0,0	0,0	-0,1
Skatt på säkringar/valutakursdifferenser	-0,2	0,0	-0,2	0,0
Summa övrigt totalresultat efter skatt	8,0	-1,0	7,8	-1,2
Totalresultat efter skatt	20,3	25,9	65,3	70,9

Resultat per aktie

	2018 Q1	2017 Q1	Rullande 12 mån.	2017 Helår
Antal aktier vid periodens utgång (tusental)	28 873	28 873	28 873	28 873
Vägt genomsnitt av antal aktier (tusental)*	28 873	28 873	28 873	28 873
Vägt genomsnitt av antal aktier (tusental)**	28 959	28 873	28 908	28 899
Resultat per aktie, SEK*	0,43	0,93	1,99	2,50
Resultat per aktie, SEK**	0,42	0,93	1,99	2,49

* Före utspädning

** Efter utspädning

Balansräkning för koncernen

MSEK	2018 31 mars	2017 31 mars	2017 31 dec
Tillgångar			
Goodwill	70,5	70,3	70,2
Övriga immateriella anläggningstillgångar	9,2	10,0	9,6
Materiella anläggningstillgångar	67,5	53,4	64,4
Uppskjutna skattefordringar	2,7	3,0	1,0
Övriga finansiella anläggningstillgångar	1,1	1,6	1,1
Summa anläggningstillgångar	151,0	138,3	146,3
Varulager	286,4	229,3	239,5
Kundfordringar	256,0	234,3	261,8
Övriga kortfristiga fordringar	26,7	16,8	21,1
Likvida medel	102,3	142,5	87,2
Summa omsättningstillgångar	671,4	622,9	609,6
SUMMA TILLGÅNGAR	822,4	761,2	755,9
Eget kapital och skulder			
Eget kapital	384,8	343,9	369,2
Skulder			
Långfristiga räntebärande skulder	12,6	6,2	12,3
Uppskjutna skatteskulder	1,8	1,4	1,7
Summa långfristiga skulder	14,4	7,6	14,0
Kortfristiga räntebärande skulder	99,7	118,8	97,8
Leverantörsskulder	239,4	204,5	195,0
Övriga kortfristiga skulder	84,1	86,4	79,9
Summa kortfristiga skulder	423,2	409,7	372,7
SUMMA EGET KAPITAL OCH SKULDER	822,4	761,2	755,9

Förändringar i eget kapital för koncernen

MSEK	2018 Q1	2017 Q1	Rullande 12 mån.	2017 Helår
Ingående eget kapital	369,2	318,0	343,9	318,0
Effekt av ändrade redovisningsprinciper	-4,7	-	-4,7	-
Summa	364,5	318,0	339,2	318,0
Totalresultat efter skatt	20,3	25,9	65,3	70,9
Likvid teckningsoptioner	-	-	0,5	0,5
Utdelning	-	-	-20,2	-20,2
Utgående eget kapital	384,8	343,9	384,8	369,2

Kassaflödesanalys för koncernen

MSEK	2018 Q1	2017 Q1	Rullande 12 mån.	2017 Helår
Den löpande verksamheten				
Resultat efter finansiella poster	15,0	29,1	74,7	88,8
Återlagda avskrivningar	4,0	3,7	16,4	16,1
Övriga poster som inte ingår i kassaflödet	0,3	-17,4	-2,5	-20,2
Betald skatt	-5,5	-1,2	-16,9	-12,6
Förändringar i rörelsekapital	3,2	22,2	-51,4	-32,4
Kassaflöde från den löpande verksamheten	17,0	36,4	20,3	39,7
Kassaflöde från investeringsverksamheten	-3,7	41,4	-15,1	30,0
Kassaflöde från finansieringsverksamheten	-0,7	-6,8	-47,7	-53,8
Förändring i likvida medel	12,6	71,0	-42,5	15,9
Likvida medel				
Vid periodens ingång	87,2	71,6	142,5	71,6
Kassaflöde efter investeringsverksamhet	13,3	77,8	5,2	69,7
Kassaflöde från finansieringsverksamhet	-0,7	-6,8	-47,7	-53,8
Valutakursdifferens i likvida medel	2,5	-0,1	2,3	-0,3
Likvida medel vid periodens utgång	102,3	142,5	102,3	87,2
Outnyttjade krediter	56,3	55,5	56,3	51,8
Tillgängliga likvida medel	158,6	198,0	158,6	139,0

Rörelsesegment

NOTEs rörelsesegment Western Europe innefattar enheter belägna i geografiska områden med hög industriell aktivitet och innovationsgrad i Sverige, Finland och England. Där erbjuds avancerade produktionstekniska tjänster i nära samverkan med kunderna, till exempel komponentval, utveckling av testutrustning, prototyp tillverkning och serieproduktion.

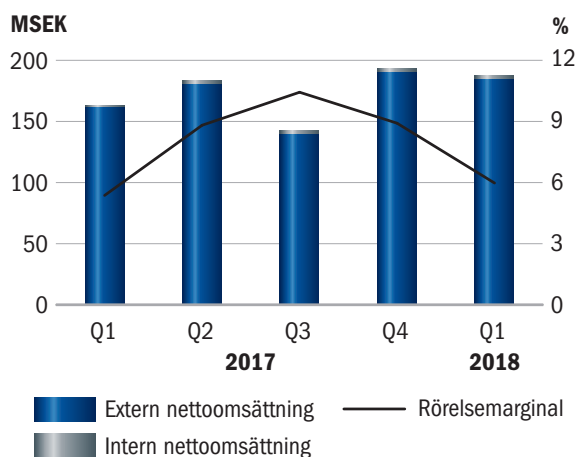
Rörelsesegmentet Rest of World utgörs av enheterna i Estland och Kina. De är lokaliserade nära stora slutmarknader och i regioner

med stark produktionstradition och hög kompetens. Utöver utvecklingsorienterade produktionstekniska tjänster erbjuds även kostnadseffektiv volymtillverkning av kretskort och kompletta produkter (box build).

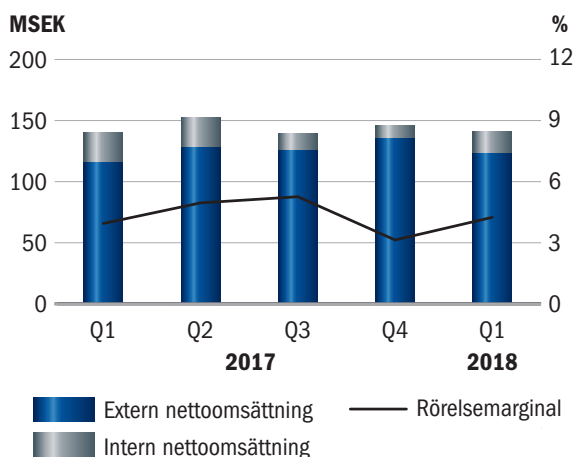
Intra-group utgörs av affärsstödande funktioner i moderbolaget samt för inköpsverksamheten i NOTE Components.

MSEK	2018 Q1	2017 Q1	Rullande 12 mån.	2017 Helår
WESTERN EUROPE				
Extern nettoomsättning	184,7	161,5	694,5	671,3
Intern nettoomsättning	2,6	1,3	11,6	10,3
Rörelseresultat	11,1	8,7	58,7	56,3
Rörelsemarginal	5,9%	5,3%	8,3%	8,3%
Varulager	147,9	120,7	147,9	129,4
Externa kundfordringar	162,2	126,0	162,2	158,9
Genomsnittligt antal anställda	307	275	292	287
REST OF WORLD				
Extern nettoomsättning	123,3	115,6	512,1	504,4
Intern nettoomsättning	17,9	24,9	67,3	74,3
Rörelseresultat	5,9	5,5	25,1	24,7
Rörelsemarginal	4,2%	3,9%	4,3%	4,3%
Varulager	138,5	108,6	138,5	110,1
Externa kundfordringar	93,3	107,7	93,3	102,5
Genomsnittligt antal anställda	600	576	616	606
INTRA-GROUP				
Intern nettoomsättning	-20,5	-26,2	-78,9	-84,6
Rörelseresultat	-0,2	16,2	-4,0	12,4
Externa kundfordringar	0,5	0,6	0,5	0,4
Genomsnittligt antal anställda	20	19	19	19

Western Europe



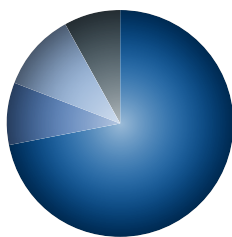
Rest of World



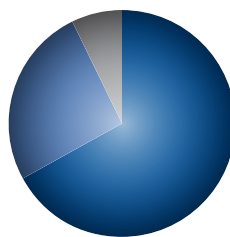
Försäljning per kundsegment

MSEK	2018 Q1	2017 Q1	Rullande 12 mån.	2017 Helår
WESTERN EUROPE				
Verkstad	133,1	100,3	476,7	443,9
Kommunikation	16,5	21,5	72,2	77,2
Medicinteknik	20,5	28,0	102,7	110,2
Försvar	14,5	11,0	40,7	37,2
Avancerad konsumentelektronik	0,1	0,7	2,2	2,8
Summa extern nettoomsättning	184,7	161,5	694,5	671,3
REST OF WORLD				
Verkstad	82,5	78,9	333,3	329,7
Kommunikation	32,5	31,3	149,9	148,7
Medicinteknik	0,4	0,4	1,1	1,1
Försvar	0,0	0,0	0,0	0,0
Avancerad konsumentelektronik	7,9	5,0	27,8	24,9
Summa extern nettoomsättning	123,3	115,6	512,1	504,4
TOTAL				
Verkstad	215,6	179,2	810,0	773,6
Kommunikation	49,0	52,8	222,1	225,9
Medicinteknik	20,9	28,4	103,8	111,3
Försvar	14,5	11,0	40,7	37,2
Avancerad konsumentelektronik	8,0	5,7	30,0	27,7
Summa extern nettoomsättning	308,0	277,1	1 206,6	1 175,7

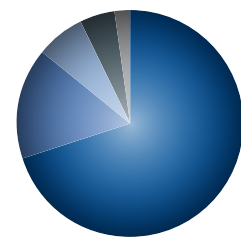
Western Europe Q1



Rest of World Q1



Total Q1



■ Verkstad
 ■ Kommunikation
 ■ Medicinteknik
 ■ Försvar
 ■ Avancerad konsumentelektronik

Resultaträkning för moderbolaget

MSEK	2018 Q1	2017 Q1	Rullande 12 mån.	2017 Helår
Nettoomsättning	9,2	10,1	33,9	34,8
Kostnad för sålda tjänster	-4,0	-5,0	-15,6	-16,6
Bruttoresultat	5,2	5,1	18,3	18,2
Försäljningskostnader	-2,6	-4,8	-14,8	-17,0
Administrationskostnader	-2,7	-3,0	-11,5	-11,8
Övriga rörelseintäkter/-kostnader	0,3	-2,4	2,4	-0,3
Rörelseresultat	0,2	-5,1	-5,6	-10,9
Finansnetto	-0,1	37,9	31,9	69,9
Resultat efter finansiella poster	0,1	32,8	26,3	59,0
Bokslutsdispositioner	-	-	-	-
Resultat före skatt	0,1	32,8	26,3	59,0
Inkomstskatt	-	-	-4,7	-4,7
Resultat efter skatt	0,1	32,8	21,6	54,3

Övrigt totalresultat för moderbolaget

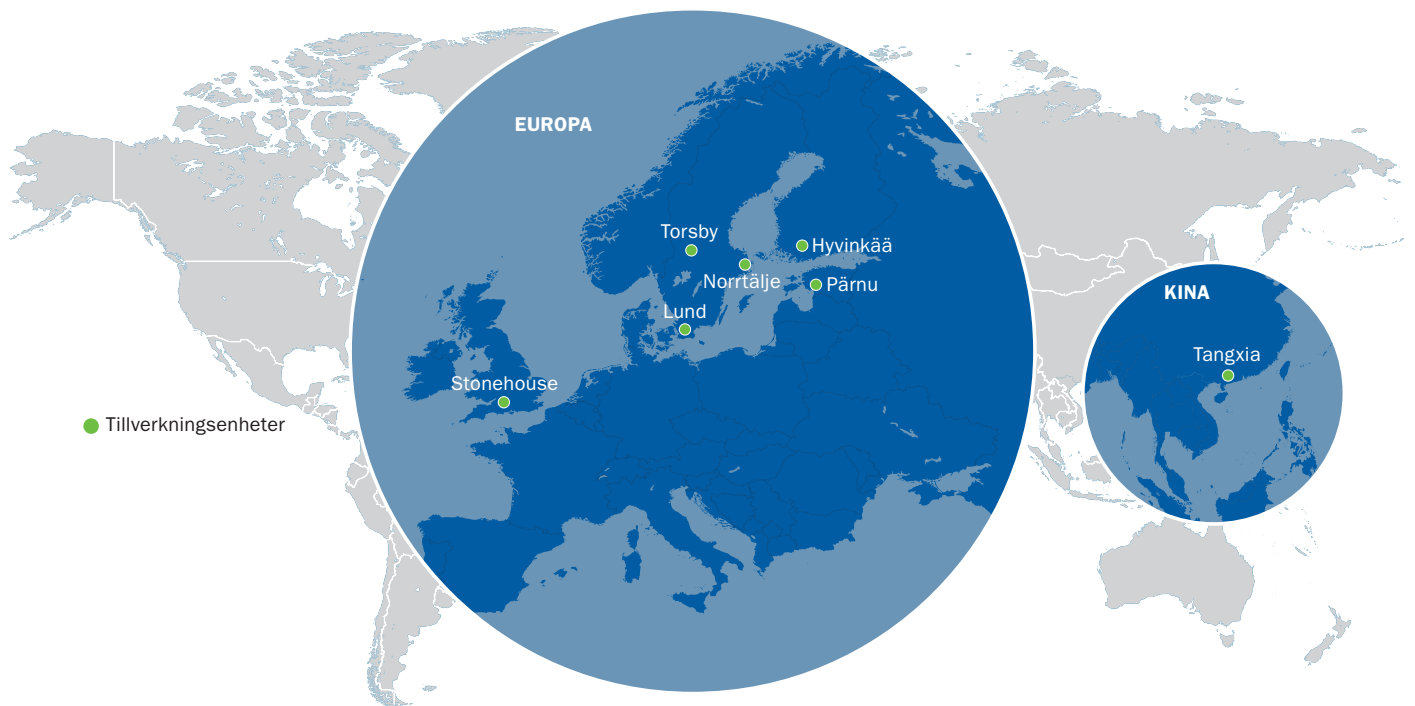
MSEK	2018 Q1	2017 Q1	Rullande 12 mån.	2017 Helår
Resultat efter skatt	0,1	32,8	21,6	54,3
Övrigt totalresultat				
Poster som senare kan återföras i resultaträkningen:	-	-	-	-
Summa övrigt totalresultat efter skatt	-	-	-	-
Totalresultat efter skatt	0,1	32,8	21,6	54,3

Balansräkning för moderbolaget

MSEK	2018 31 mars	2017 31 mars	2017 31 dec
Tillgångar			
Immateriella anläggningstillgångar	1,0	1,3	1,1
Materiella anläggningstillgångar	0,4	0,2	0,4
Långfristiga fordringar på koncernföretag	5,1	4,7	4,9
Finansiella anläggningstillgångar	221,4	221,4	221,4
Summa anläggningstillgångar	227,9	227,6	227,8
Fordringar på koncernföretag	61,7	27,2	66,1
Övriga kortfristiga fordringar	8,4	1,9	3,3
Likvida medel	56,6	97,2	46,9
Summa omsättningstillgångar	126,7	126,3	116,3
SUMMA TILLGÅNGAR	354,6	353,9	344,1
Eget kapital och skulder			
Eget kapital	249,6	248,2	249,5
Skulder			
Skulder till koncernföretag	93,2	85,8	81,3
Övriga skulder och avsättningar	11,8	19,9	13,3
Summa kortfristiga skulder	105,0	105,7	94,6
SUMMA EGET KAPITAL OCH SKULDER	354,6	353,9	344,1

Förändringar i eget kapital för moderbolaget

MSEK	2018 Q1	2017 Q1	Rullande 12 mån.	2017 Helår
Ingående eget kapital	249,5	215,4	248,2	215,4
Totalresultat efter skatt	0,1	32,8	21,6	54,3
Utdelning	-	-	-20,2	-20,2
Utgående eget kapital	249,6	248,2	249,6	249,5



Detta är NOTE

NOTE tillverkar kretskort (PCBA), delmontage och, i allt ökande grad, kompletta produkter (box build). Produkterna finns till exempel i komplexa system för elektronisk styrning, övervakning och säkerhet.

Kunderna är verksamma inom segmenten medicinteknik, försvar, verkstad, kommunikation och avancerad konsumentelektronik. Framför allt utgörs kunderna av större företag som verkar på världsmarknaden, men också bolag som har sin primära försäljning i norra Europa.

Affärsmodellen bygger på att erbjuda avancerad tillverkning, kundanpassade logistiklösningar och rådgivning till bästa möjliga totalkostnad. Kunderbidandet täcker hela produktlivscykeln, från design till eftermarknad.

I Västeuropa har NOTE fabriker i geografiska områden med hög industriell aktivitet och innovationsgrad. Där erbjuds sofistikerade produktionstekniska tjänster i nära samverkan med kunderna, till exempel komponentval, utveckling av testutrustning, prototyp-tillverkning och serieproduktion.

NOTEs fabriker i Estland och Kina finns nära stora slutmarknader och i regioner med stark produktionstradition och hög kompetens. Utöver utvecklingsorienterade tjänster erbjuds även kostnadseffektiv volymtillverkning av kretskort och kompletta produkter.

Ekonomisk information

NOTE AB (publ)
Organisationsnummer 556408-8770

Kalendarium

Halvårsrapport Q2	2018-07-16
Delårsrapport Q3	2018-10-18

Beställning av ekonomisk information

Ekonomisk och annan relevant information kan beställas från NOTE. Av hänsyn till miljön används med fördel tjänsten på hemsidan för elektronisk prenumeration.
Hemsida: www.note.eu
E-post: info@note.eu
Telefon: 08-568 990 00

Kontaktperson Investor Relations

Henrik Nygren
Finansdirektör
Telefon: 070-977 06 86
E-post: henrik.nygren@note.eu

NOTE AB (publ)

Borgarfjordsgatan 7
164 40 Kista
Sverige

NOTE Components AB

Borgarfjordsgatan 7
164 40 Kista
Sverige

NOTE Hyvinkää Oy

Avainkierto 3
05840 Hyvinkää
Finland

NOTE Lund AB

Maskinvägen 3
227 30 Lund
Sverige

NOTE Norrtälje AB

Vilhelm Mobergs gata 18
761 46 Norrtälje
Sverige

NOTE Pärnu OÜ

Laki 2
80010 Pärnu
Estland

NOTE Torsby AB

Inova Park
685 29 Torsby
Sverige

NOTE UK Ltd

Stroudwater Business Park
Brunel Way
Stonehouse
GL10 3SX Gloucestershire
England

**NOTE Electronics
(Dongguan) Co Ltd**

No. 6 Lin Dong 3 Road
Lincun Industrial Center
Tangxia
523710 Dongguan
Guangdong Province
Kina

www.note.eu
info@note.eu