

A cityscape at sunset with several tall, modern buildings. The sky is a mix of orange and grey. In the foreground, there are lower buildings and rooftops. The Hifab Group logo is visible in the bottom right corner.

Hifab Group AB (publ)

# Årsredovisning & hållbarhetsredovisning 2023

Hifab



# Om Hifab

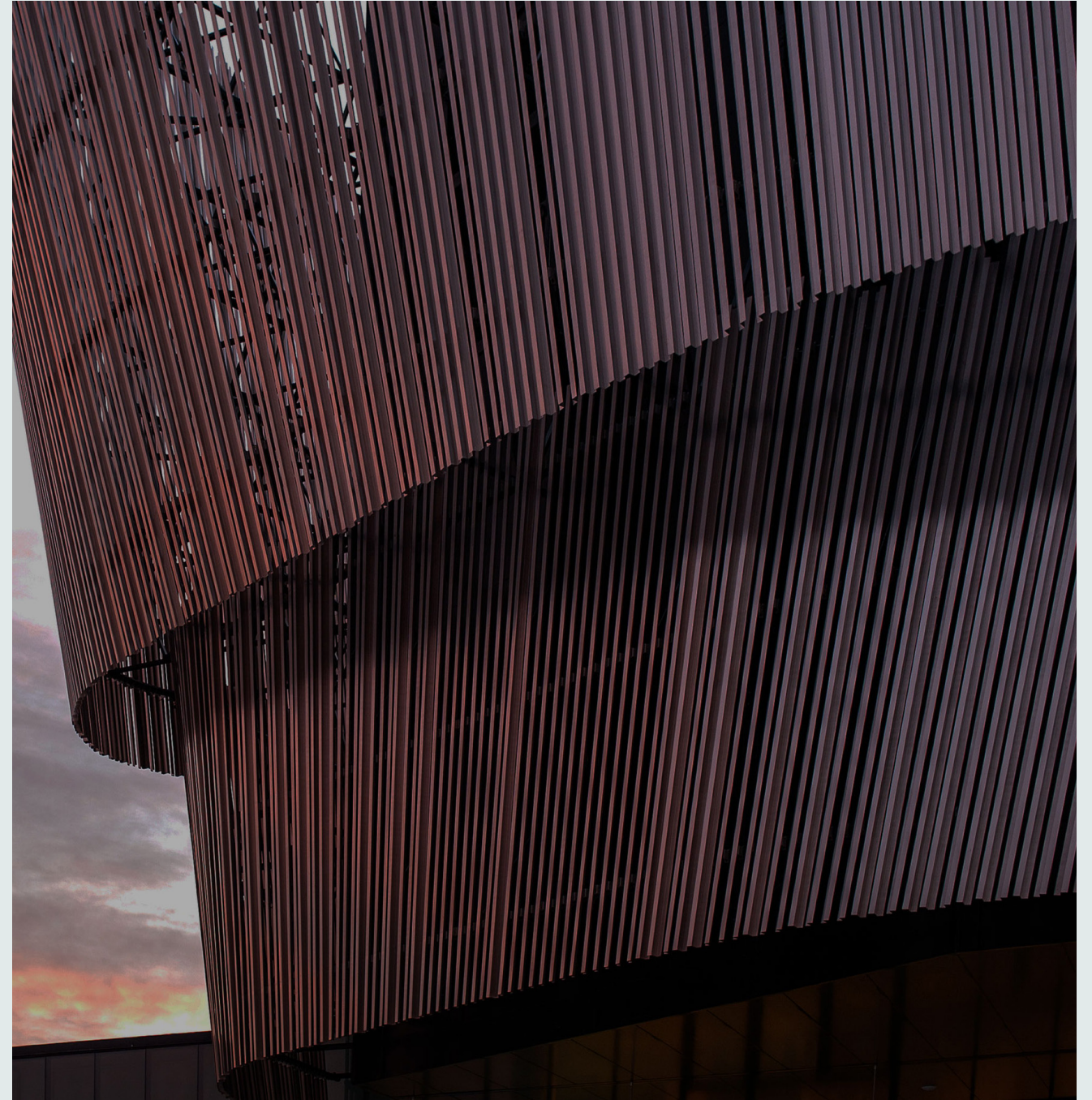
Hifab är ett konsultbolag inom fastigheter och samhällsbyggnad. Vi erbjuder oberoende rådgivning och ledning där vi hjälper våra kunder med strategi i förändring, ledning i projekt och tekniska tjänster i drift och förvaltning. Hifab grundades 1947, omsätter 300 miljoner och finns representerade över hela Sverige.

---

## Om denna rapport

Hifabs årsredovisning och hållbarhetsredovisning 2023 avges av styrelsen och verkställande direktör (VD) för Hifab Group AB (publ) för att beskriva koncernens verksamheter. Den legala årsredovisningen består av förvaltningsberättelsen och de finansiella rapporterna på sidorna 19-31 samt tillhörande noter på sidorna 32-53 och har granskats av Hifabs externa revisor. Sidorna 6-9 samt 59-67 innehåller Hifabs hållbarhetsredovisning upprättad i enlighet med Årsredovisningslagen.

Hifabs Certified Adviser är Mangold Fondkommission AB.  
Tel: +46 8 5030 1550. E-post: [ca@mangold.se](mailto:ca@mangold.se)





# Innehållsförteckning

Året 2023 i siffror	04
VD-ord	05

## Om Hifab

En hållbar strategi	06
Vårt erbjudande	09
Marknad och omvärld	10
Året i korthet	12
Styrelse	14
Ledning	15
Hifab Group-aktien	17

## Årsredovisningshandlingar

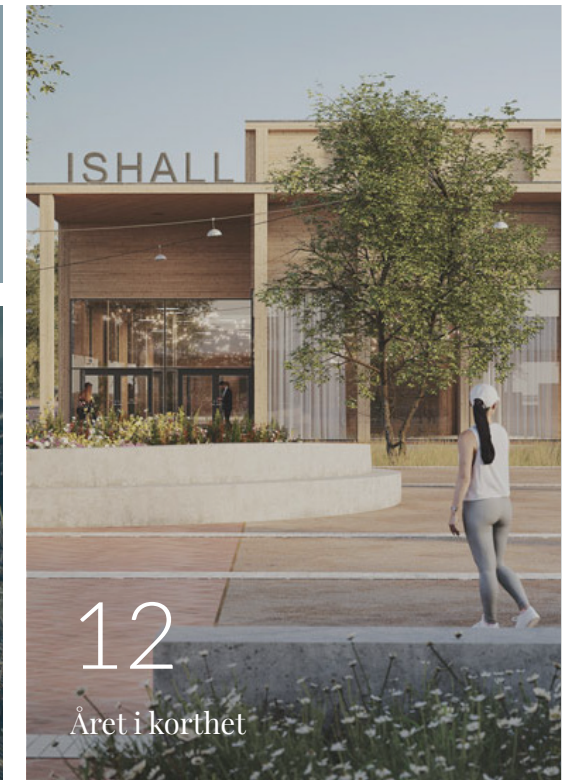
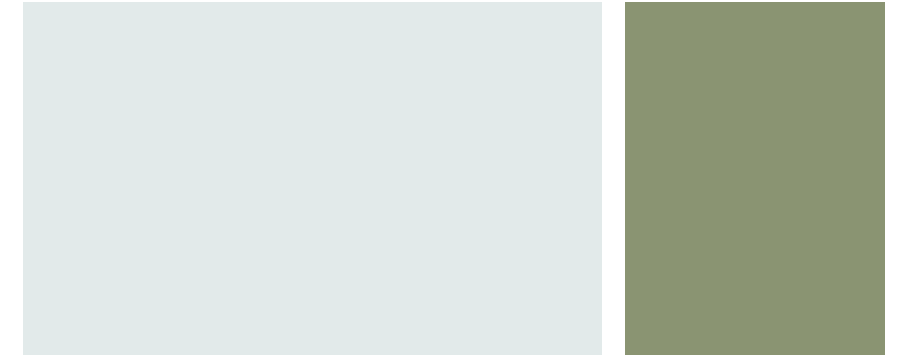
Förvaltningsberättelse	19
Finansiell information	22
Redovisnings- och värderingsprinciper	32
Noter	37
Styrelsens undertecknande	53
Revisionsberättelse	55
Årsstämma	59

## Övrig information

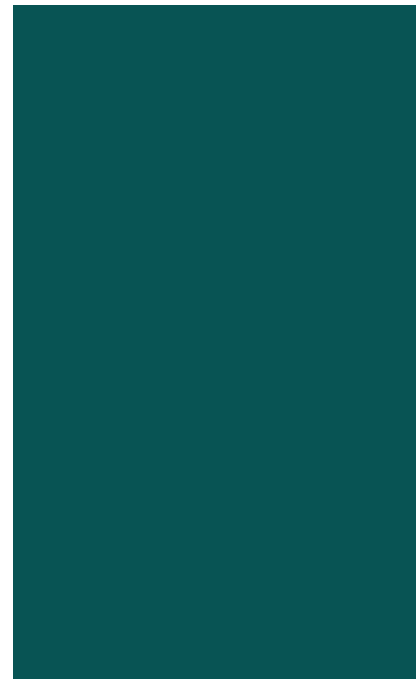
Hållbarhetsnoter	59
Resultat Hifabs hållbarhetsarbete	60
Revisorns yttrande avseende den lagstadgade hållbarhetsrapporten	64



”Vi gör vårt bästa resultat på över tio år”



Året i korthet



Vi är med och leder utvecklingen

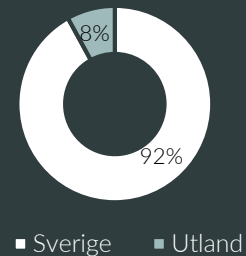


# Året 2023 i siffror

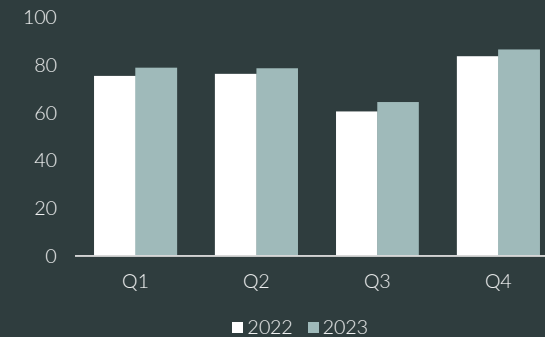
Omsättning, MSEK

309 (296)

Fördelning omsättning, 2023



Omsättning per kvartal, 2022 & 2023



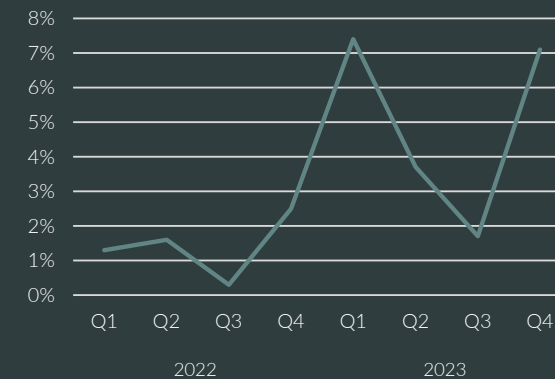
Rörelseresultat, MSEK

16,0 (4,5)

Rörelsemarginal, %

5,2 (1,5)

Rörelsemarginal, 2022 & 2023



Nöjda medarbetare

Temperatur i organisationen:

7,8 av 10

Jämställdhet

Andel (%) kvinnor/män bland chefer:

50/50

Andel (%) kvinnor/män bland samtliga medarbetare:

39/61



# Fortsatt fokus på förändring och utveckling

2023 kan på många sätt summeras som ett utmanande år för bygg- och fastighetsbranschen. Det ekonomiska läget och oro i omvärlden har inneburit en inbromsning i tillväxt för hela samhället. Trots det lyckas Hifab fullfölja den vändning som inleddes i början av 2022. Vi gör vårt bästa resultat på över tio år – samtidigt som vi fortsätter stärka vår position som oberoende rådgivare och projektledare inom samhällsbyggnad.

Omsättningen under året uppgick till 308,6 (296,2) MSEK, med en rörelsemarginal på 5,2% (1,5%). En klar förbättring jämfört med tidigare år och viktigast av allt: En fortsatt positiv utveckling av såväl lönsamhet som tillväxt, vilket gör oss väl rustade för året som kommer.

## Fortsatt fokus på förändring och utveckling

Med utgångspunkt i marknadsläget och våra kunders behov har vi under 2023 haft ett fortsatt fokus på förändring och utveckling. Det har lett till att vi format om vår konsultorganisation för att stärka vår dynamiska förmåga och bli mer snabbrikliga såväl internt som i vår leverans. I kombination med ett stort kundfokus för att möta förändrade behov har vi stärkt vår position som en oberoende rådgivare och projektledare inom fastigheter och samhällsbyggnad.

Vi fortsätter även att kombinera vår långa branscherfarenhet och förståelse av byggprocessen med ny kompetens inom de områden där utvecklingen sker snabbast, som hållbarhet, digitalisering och energi. Idag handlar det lika mycket om att bygga nytt som att förvalta och förädla befintliga fastigheter. Det har väglett oss när vi utvecklat vårt erbjudande kring

strategi i förändring, ledning i projekt och tekniska tjänster i förvaltning. Ett erbjudande som beskriver inom vilka områden vi hjälper våra kunder att möta nya utmaningar och möjligheter.

## Unika insikter om vår marknad

Tillsammans med våra uppdragsgivare har vi en unik inblick i de frågor som driver branschens omställning och ett sätt för oss att göra skillnad är att dela den kunskapen. Därför publicerade vi rapporten "Samhällsbyggnad i omställning" – där vi samlat våra insikter och frågeställningar kopplat till energi, hållbarhetsstyrning, klimat, digitalisering, social hållbarhet och material. Mottagandet visade tydligt att intresset är stort och att våra kunder ser fortsatt stort behov av nya strategier och insatser kring dessa områden.

## En påbörjad förflyttning

Vår förflyttning det senaste året bekräftar att våra insatser ger önskat resultat och att vi kommit en bit på vägen. Vi är emellertid ödmjuka inför den omställning branschen står inför och det hårda arbete som kommer krävas. Vi har en tydlig ambition att vara med och leda utvecklingen – och vi fortsätter jobba aktivt med att identifiera och skapa möjligheter för detta tillsammans med våra kunder.



Nicke Rydgren, VD, Hifab Group



# Våra städer och samhällen förändras, vi är med och leder utvecklingen

Vår strategi tar avstamp i de marknadskrafter som driver på våra kunders och branschens behov av förändring och utveckling. Det handlar bland annat om politiska initiativ och nya regelverk, ny teknik och digitalisering, marknad och konjunktur samt klimat och miljö.



## Vi gör skillnad

### Hållbarhetspåverkan i uppdragen

Den största skillnaden gör vi i våra uppdrag med våra kunder

### Kunskapsdelning & samarbeten

Genom att dela med oss av kunskap bidrar vi till utvecklingen



## Vi tar ansvar

### Hållbar arbetsplats

Vi skapar en hållbar arbetsplats där alla trivs och utvecklas tillsammans

### Kvalitet & kompetens

Vi levererar kvalitet och framtidssäkrad kompetens

**Vår målbild:** En tydlig position inom oberoende rådgivning och ledning i kombination med en lönsam utveckling med en rörelsemarginal på minst 10%.



# Våra gemensamma mål

		Mätetal	Målvärde	Utfall 2023	
Impact Vi gör skillnad	<b>Hållbarhetspåverkan i uppdragen</b> Den största skillnaden gör vi i våra uppdrag med våra kunder	<b>Hållbara projekt</b>	Andel omsättning inom våra prioriterade omställningsområden (läs mer på s.8)	>50%	n/a
	<b>Kunskapsdelning &amp; samarbeten</b> Genom att dela med oss av kunskap bidrar vi till utvecklingen	<b>Kunskapsdelning</b>	Antal delade insikter inom våra prioriterade omställningsområden (läs mer på s.8)	10 st	17 st
		<b>Samarbeten</b>	Samarbeten och nätverk vi är med i	Få utvalda som skapar värde	10 st
Responsibility Vi tar ansvar	<b>Hållbar arbetsplats</b> Vi skapar en hållbar arbetsplats där alla trivs och utvecklas tillsammans. Inkluderar arbetsmiljö, kultur, ledarskap, engagemang, inkludering	<b>Nöjda medarbetare</b>	Vår Temperatur i Winningtemp. Mäter: arbetsmiljö, trivsel, kultur, ledarskap, engagemang, inkludering m.m.	>7.5	7,8
		<b>Jämställdhet</b>	Andel kvinnor/män i styrelse, ledning samt bland anställda	Målbild: 60/40	Styrelse: 40/60 Ledning: 50/50 Medarbetare: 39/61
		<b>Hälsa</b>	Frisknärvaro	>97%	97,6%
		<b>Klimat och miljö</b>	CO2e-utsläpp från egen verksamhet (ton)	Klimatneutral 2028	571 ton (Utsläpp från inköp, kontor och tjänsteresor)
	<b>Kvalitet &amp; kompetens</b> Vi levererar kvalitet och framtidssäkrad kompetens	<b>Affärsetik</b>	Andel medarbetare som årligen genomgår utbildning i affärsetik	>90%	94%
		<b>Kompetens</b>	Hög kompetens inom våra prioriterade omställningsområden (läs mer på s.8)	>80%	58%
		<b>Kvalitet</b>	Kundnöjdhet	>25 NPS	35
<b>Finansiellt mål</b>	<b>Lönsam utveckling</b>	Rörelsemarginal	>10%	5,2%	

# Våra prioriterade omställningsområden

Som konsulter ligger vår väsentliga påverkan i de uppdrag vi genomför åt våra uppdragsgivare. För att utveckla framtidssäkrad kompetens efter kundernas prioriteringar och behov har vi valt att mäta våra insatser utifrån sex omställningsområden. Här sker förändring och utveckling snabbast och vi vill vara med och leda utvecklingen. Områdena tar också avstamp i FN:s Globala Mål och de faktiska utmaningar våra kunder står inför.



## Samhälle

Projekt med **betydande social påverkan** som **bidrar till att skapa hållbara städer och samhällen**.



## Energi

Arbete med **energieffektivisering**: från strategi till drift av anläggningar. Här omfattas även projekt som bidrar till **förnybar energi** (ex: solceller).



## Material

Projekt inom **återbruk**, implementering av **nya, hållbara material** (ex: grön betong och trä) samt att skapa förutsättningar för en **cirkulär ekonomi**.



## Byggprocess

Projekt som **tillämpar ny teknik** och **metodik** för att arbeta **smart, effektivt** och **hållbart**.



## Klimat

Projekt som väsentligt bidrar till att **minska CO2-utsläppen**. Även arbete med **åtgärder för klimatanpassning** (ex: klimatrisker och VA-frågor).



## Markmiljö

Projekt som utreder och förbättrar **miljön i mark och vatten**.



Vårt erbjudande:

# Oberoende rådgivning och projektledning

Vår kompetens bygger på en kombination av lång branscherfarenhet och kunskap om ny teknik, digitalisering och hållbara lösningar. Vi är oberoende rådgivare och projektledare inom samhällsbyggnad där vi hjälper våra kunder med strategi, projekt och förvaltning.

Vi finns representerade över hela Sverige och våra kunder är fastighetsbolag, hyresgäster, kommuner och regioner, energiproducerande bolag och industribolag. De äger, investerar, utvecklar och förvaltar mark, byggnader, lokaler, anläggningar, infrastruktur och samhällsresurser som energi och vatten.

Att vi är oberoende betyder att vi enbart arbetar som rådgivare där vi fullt ut representerar dig som uppdragsgivare. Vi gör allt från små insatser till att tillhandahålla ett helt team eller säkerställa en viktig resurs eller funktion som en interimslösning.

## Strategi i förändring

Strategiska rådgivningstjänster och förändringsledning inom affärs- och verksamhetsutveckling, hållbarhet, digitalisering, energi och nya lokalbehov. Vi vänder oss till ledningsgrupper, beslutsfattare och investerare som leder utvecklingen.

- Hållbarhetsstrategi och styrning
- Digitalisering
- Energistrategi
- Lokalstrategi
- Förändringsledning

## Ledning i projekt

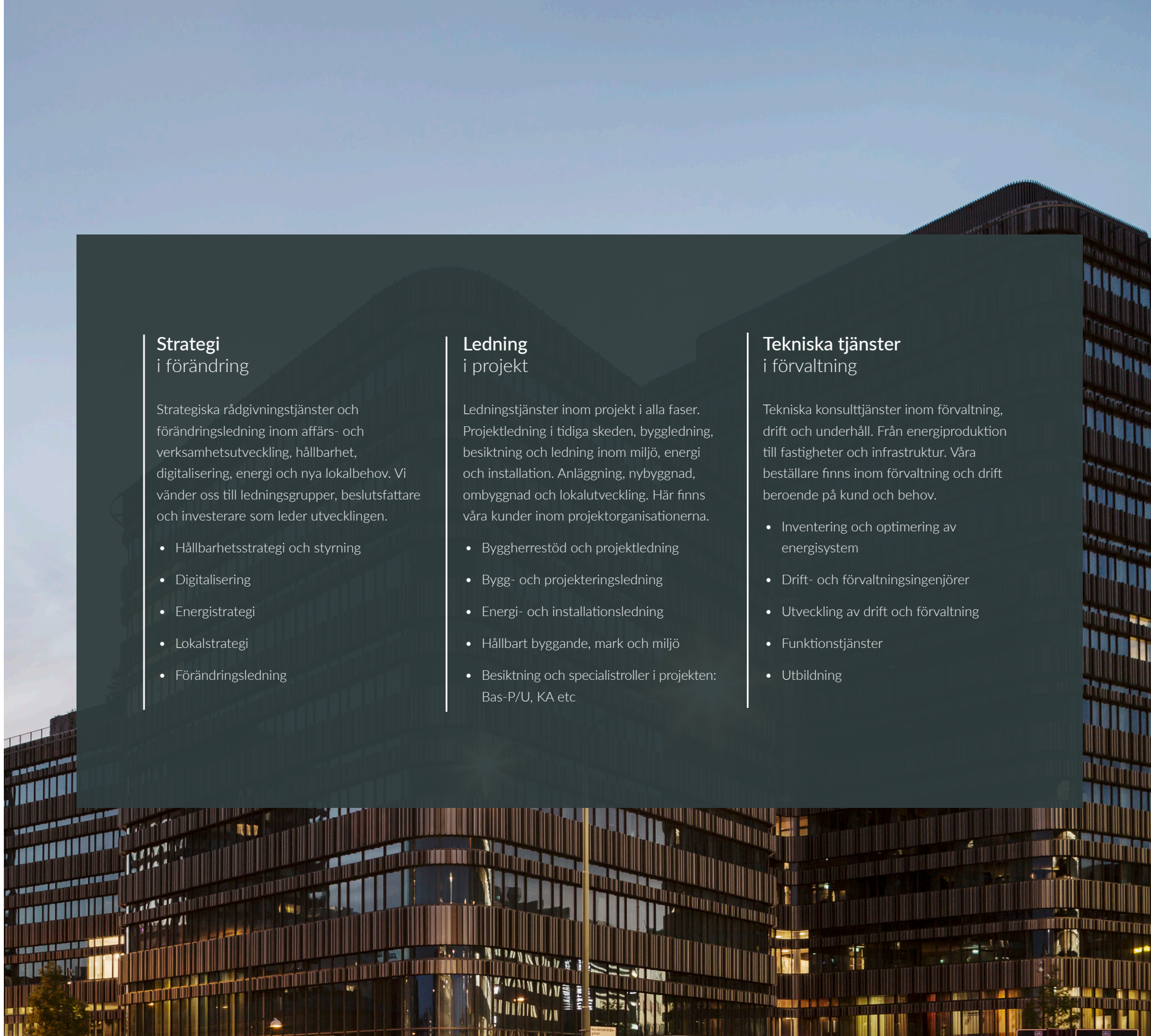
Ledningstjänster inom projekt i alla faser. Projektledning i tidiga skeden, byggledning, besiktning och ledning inom miljö, energi och installation. Anläggning, nybyggnad, ombyggnad och lokalutveckling. Här finns våra kunder inom projektorganisationerna.

- Byggherrestöd och projektledning
- Bygg- och projekteringsledning
- Energi- och installationsledning
- Hållbart byggande, mark och miljö
- Besiktning och specialroller i projekten: Bas-P/U, KA etc

## Tekniska tjänster i förvaltning

Tekniska konsulttjänster inom förvaltning, drift och underhåll. Från energiproduktion till fastigheter och infrastruktur. Våra beställare finns inom förvaltning och drift beroende på kund och behov.

- Inventering och optimering av energisystem
- Drift- och förvaltningsingenjörer
- Utveckling av drift och förvaltning
- Funktionstjänster
- Utbildning



Marknad och omvärld:

# Åtta tydliga skiften inom samhällsbyggnad

Under 2023 möter vi och våra kunder en marknad som till stor del präglas av oro och osäkerhet i olika former. Samtidigt är det ett år som för med sig innovation och förändring – inte minst kopplat till hållbarhet och teknikutveckling. Hållbarhetsomställningen har tagit fart i praktiken och det skapar både utmaningar och möjligheter.

Ett av våra uttalade mål som kunskapsbolag är att dela med oss av våra insikter och därigenom skapa förutsättningar för fler aktörer att leda i förändring. I november 2023 publicerade vi rapporten "Samhällsbyggnad i omställning" – i vilken vi samlat de skiften som präglar svensk samhällsbyggnad under 2023. Läs rapporten i sin helhet på [hifab.se](https://hifab.se).

## Energiarbete är obligatoriskt, energisystemet är komplext

Ett strukturerat energiarbete är idag ett baskrav. Samtidigt börjar energisystemets komplexitet göra sig påmint, både ekonomiskt och tekniskt. Det räcker inte längre att bara spara kilowattimmar och branschens arbete täcker helt enkelt inte in det nya energilandskapets komplexitet.



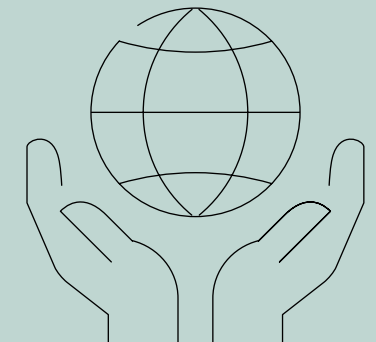
## CSRD befäster hållbarhetsfrågornas plats i styrelserummen

När EU:s nya direktiv för hållbarhetsredovisningar börjar tillämpas går bolagsrapporteringen in i en ny era. Samtidigt som hållbarhet fästs på styrelsens dagordning definierar också CSRD vilka aspekter som ingår i begreppet.



## Kostnaden för klimatskador ökar, vem ska betala?

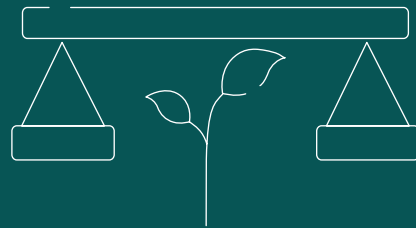
Med fler extremväder i ett varmare klimat ökar även kostnaderna för klimatrelaterade skador, vilket inte minst visat sig efter de senaste årens översvämningar. En trolig stridsfråga framåt är vem som ska stå för kostnaderna; samhället, försäkringsbolagen eller enskilda fastighetsägare.





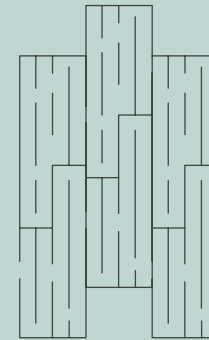
## Trovärdiga vägar mot klimatneutralitet är under utformning

När många aktörer satt skarpa klimatmål kommer efterföljande arbete med att formulera en färdplan. Arbetet sätter fingret på många viktiga följdfrågor kring vad som egentligen menas med netto noll, och vem som ska göra vad i klimatomställningen.



## Träbyggnad har blivit ett reellt alternativ

Trä gör en resa som konstruktionsmaterial och finns idag med som ett reellt alternativ att överväga. Det gäller även i situationer där materialet tidigare aldrig hade kommit på tal, så som logistikbyggnader, dagligvaruhandel och vindkrafttorn.

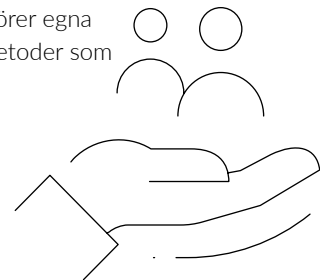


## Kompetensförsörjning är en flaskhals i den pågående digitaliseringen

Fastighets- och samhällsbyggnadsbranschen möter en paradox: Trots teknologiska framsteg för hållbara och smarta byggnader har branschen svårt att locka och behålla rätt kompetens för att driva utvecklingen. Hanteringen av detta skifte kan bli avgörande för branschens framgång i framtiden.

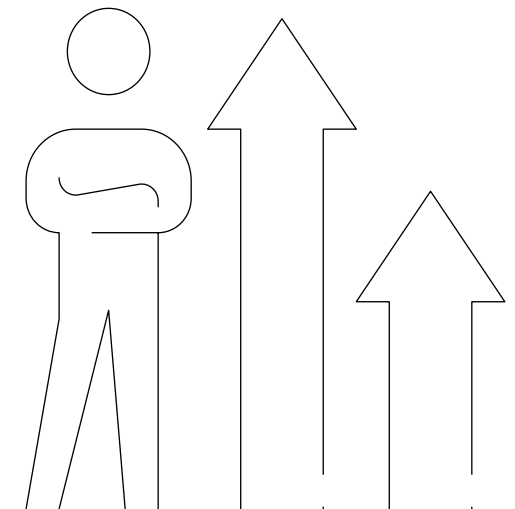
## Socialt hållbar stadsutveckling mäts och följs upp

Ett ökat fokus på social hållbarhet bidrar till nya behov av mätning och uppföljning. I avsaknad av standardiserade mätmetoder tar aktörer egna initiativ, men utmaningen är att hitta metoder som balanserar komplexitet och enkelhet.



## Återbruk blir mer genomförbart i en turbulent omvärld

Återbruk och omställningen mot mer cirkulära materialflöden är nödvändigt för att bygg- och fastighetsbranschen ska möta kraven på klimatneutralitet. Här pågår nu en utveckling där ekonomiska och praktiska hinder delvis börjar lösas.



# Året i korthet

Januari

## Besiktningssupdrag när Landskrona investerar i folkhälsan

I Landskrona pågår just nu ett av stadens genom tiderna största utvecklingsprojekt när Karlslunds idrotts- och rekreationsområde byggs ut. Målet är att skapa ett attraktivt och tilltalande område som möjliggör och inspirerar stadens invånare till en aktiv livsstil. Hifab har fått i uppdrag att ansvara för all besiktning i projektet.

Februari

## Ett stärkt fokus på energi

Inom fastigheter och samhällsbyggnad har energifrågan snabbt blivit ett högt prioriterat och strategiskt område kopplat till både klimatomställning och affärsutveckling. För att möta de utmaningar och möjligheter som uppstår i branschen stärker Hifab sitt fokus inom området och knyter ihop strategi, projektledning och drift. Hifab har nu fem vassa profiler med tillhörande team, med vilka erbjudandet knyts ihop för att kunna tillgodose kundernas behov av energirelaterad kompetens.

April

## Hifab rådgivare när Gävle bygger nytt reningsverk

Gävle kommun planerar för att år 2050 ha vuxit till cirka 150 000 invånare. För att möta nästa generations behov av avloppshantering byggs nu ett nytt reningsverk i staden. Ambitionen är att det nya reningsverket ska präglas av hållbarhet ur flera aspekter; återvinning av värme och en ökad grad av självförsörjning när det kommer till energi är bara några exempel. Hifab har fått i uppdrag att företräda beställaren inom KMA-området och har sedan start varit ett rådgivande och operativt stöd kring framtagande av arbetssätt.



Maj

## Darian Hassan ny affärschef på Hifab

Hifab rekryterar Darian Hassan som Affärschef i Stockholm, med ansvar för de grupperingar som erbjuder projektledning och besiktning inom byggnader och fastigheter. Darian kommer närmast från Tjuren Projektpartner där han bland annat haft rollen som Gruppchef. Han tillträdde sin roll på Hifab den 22 maj och ingår i bolagets ledningsgrupp.

Mars

## Rådgivning kring social hållbarhet åt Boliden

Det svenska metallföretaget Boliden har åtagit sig att utreda verksamhetens miljömässiga, sociala samt socioekonomiska påverkan på lokalsamhällen – och Hifab har sedan våren 2022 varit rådgivare åt Boliden i de här frågorna. Först ut var en pilotstudie kring en nedlagd gruva utanför Saxdalen i Dalarna och parallellt med att nästa projekt nu startas upp har Hifab även fått förtroendet att utveckla en modell som ska kunna användas för att studera och undersöka andra gruvorter – såväl aktiva som nedlagda.

Juni

## Amanda Tevell vinner interimsuppdrag att leda Atrium Ljungbergs hållbarhetsarbete

Amanda Tevell, VD på Hifab Advisory, har fått i uppdrag att gå in som tillförordnad hållbarhetschef på fastighetsbolaget Atrium Ljungberg. Det levereras som en teamlösning där Advisory även stöttar kring rapportering och social hållbarhet.

”Som konsult är det både roligt och lärorikt att få arbeta nära sina kunder – och i det här uppdraget blir vi en del av deras organisation. Jag ser fram emot att med min erfarenhet av strategiskt hållbarhetsarbete inom fastigheter och samhällsbyggnad bidra positivt till Atrium Ljungbergs fortsatta utveckling”, säger Amanda Tevell i en kommentar.





Augusti

## Hifab rekryterar Michaela Reali till rollen som Affärsutvecklingschef

Hifab rekryterar Michaela Reali till rollen som Affärsutvecklingschef. Michaela kommer närmast från Ramboll där hon haft rollen som Tender Manager. Rekryteringen av Michaela är ytterligare ett viktigt steg på Hifabs resa mot att stärka sin position som oberoende rådgivare och projektledare inom fastigheter och samhällsbyggnad.



December

## Hifab expertrådgivare när SAAB flyttar sin verksamhet till Solna Strand

Saab är en ledande aktör inom flera områden rörande säkerhet och försvar, och Sverige är en av bolagets viktigaste marknader. Som en följd av det rådande omvärldsläget befinner sig bolaget i en expansiv fas och nu genomför man en stor kontorsflytt som även ska säkerställa utrymme för tillväxt. Hifab har fått i uppdrag att stötta med expertstöd kring förändringsledning och projektledning.

Oktober

## Shabnam Tavakoli ny Affärschef för Hifabs anläggningserbjudande i Stockholm

Hifab rekryterar Shabnam Tavakoli som ny Affärschef för de team som arbetar med anläggning och infrastruktur i Stockholm. Shabnam kommer senast från Trafikverket där hon varit projektledare på avdelningen för Stora Projekt, nu senast för Projekt E4 Förbifart Stockholm. Med rekryteringen stärker Hifab sitt erbjudande kring infrastruktur, mark och anläggning.

September

## Hifab Advisory växer teamet och etablerar erbjudandet i Göteborg

Efterfrågan av strategisk kompetens kring samhällsbyggnadsbranschens omställning fortsätter att öka. Under kvartalet rekryterar Hifab Advisory Linda Wäppling som ansvarig för att bygga upp affären i Göteborg. Samtidigt växer Advisory teamet i Stockholm och rekryterar ytterligare tre strategikonsulter – och dubblar därmed sin storlek för andra gången på mindre än ett år.

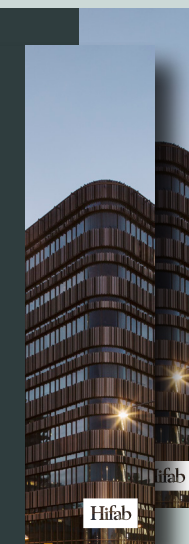
November

## Ny rapport om samhällsbyggnadssektorns omställning

2023 präglas av oro och osäkerhet i olika former. Samtidigt är det ett år som fört med sig innovation och förändring – inte minst kopplat till hållbarhet och teknikutveckling. I rapporten "Samhällsbyggnad i omställning" har Hifab samlat sina insikter kring åtta av de tydliga skiften som sker inom flera hållbarhetsområden – och som präglar svensk fastighets- och samhällsbyggnadssektor under året.

## Samhällsbyggnad i omställning

Åtta skiften som präglar svensk fastighets- och samhällsbyggnadssektor under 2023



# Styrelse



## Från vänster:

### Petter Stillström

Styrelseledamot

Född 1972

Invald i styrelsen 2019

**Utbildning** Ekonomie Magister, Stockholms universitet

**Andra väsentliga uppdrag** Ordförande i Softronic, Nilörngruppen och OEM International samt ledamot i BE Groups styrelse

**Huvudsaklig arbetslivserfarenhet** VD för Traction sedan 2001 och styrelseledamot sedan 1997

**Aktieinnehav** Storägare i Traction och Niveau Holding som sammantaget äger cirka 60% av aktierna och 67% av rösterna i Hifab Group

**Beroende i förhållande** till bolaget och dess större ägare då Petter är VD på Traction, Hifabs huvudägare

### Karin Annerwall Parö

Styrelseordförande

Född 1961

Invald i styrelsen 2018,  
ordförande sedan maj  
2019

**Utbildning** Civilingenjör & Teknologi licentiat kemiteknik, KTH, Stockholm

**Andra väsentliga uppdrag** Ledamot i Ingenjörsvetenskapsakademien avdelning II, styrelseledamot Brand Invest och styrelseledamot Nektab

**Huvudsaklig arbetslivserfarenhet** Höga befattningar på Sweco, bland annat VD på Sweco Systems AB samt varit en del av ledningsgruppen för Sweco Sverige. Affärsområdeschef för WSP Environmental, VD på Metria samt olika roller på Vattenfall, bland annat Miljöchef. Driver eget företag med fokus på ledarskap, strategi och verksamhetsutveckling sedan 2017.

**Aktieinnehav** 30 047 B-aktier

**Oberoende i förhållande** till bolaget samt större aktieägare

### Mikael Sjölund

Styrelseledamot

Född 1971

Invald i styrelsen 2020

**Utbildning** Byggnadsingenjör med ekonomisk inriktning, Högskolan i Borås

**Andra väsentliga uppdrag** Styrelseordförande i Boo mer AB. Styrelseledamot i Locka Group, Byggfakta SPICA och Logiplan

**Huvudsaklig arbetslivserfarenhet** VD Coreco AB sedan 2015 och egna investeringsverksamheten Kvarnsvik sedan 2014. Tidigare vice VD Assemblin, Inköpsdirektör Skanska Sverige och andra ledande befattningar inom Skanska under drygt 15 år

**Aktieinnehav** -

**Oberoende i förhållande** till bolaget samt större aktieägare

### Tomas Hermansson

Styrelseledamot

Född 1968

Invald i styrelsen 2017

**Utbildning** Civilingenjör, Väg och Vatten, KTH Stockholm

**Andra väsentliga uppdrag** Styrelseordförande i Trecore Fastigheter AB och Stadsutvecklarna i Värtahamnen AB, styrelseledamot i Brandkontoret Stockholm AB, Fastighetsnytt Förlags AB och Hällbo AB

**Huvudsaklig arbetslivserfarenhet** VD och Koncernchef för Bonnier Fastigheter AB sedan 2007, tidigare affärsenhetschef på Klöver AB, Förvaltningschef på Fabege AB och över 10 års erfarenhet från olika linjebefattningar inom Skanska.

**Aktieinnehav** 20 000 B-aktier

**Oberoende i förhållande** till bolaget samt större aktieägare

### Anna Wahlberg

Styrelseledamot för

Unionen

Född 1997

Invald i styrelsen 2023

**Utbildning** Byggnadsingenjör, Högskolan i Gävle

**Andra väsentliga uppdrag** -

**Huvudsaklig arbetslivserfarenhet** Projektledare på Hifab, Produktionsingenjör på Skanska

**Aktieinnehav** -



# Ledning



Övre raden från vänster: Emma Johansson, Nicke Rydgren, Elin Mattsson, Shabnam Tavakoli

Nedre raden från vänster: Anders Eson Welin, Amanda Tevell, Darian Hassan, Malin Tomasson, Johan Bäckström

Saknas på bild: Johan Lakfors



# Ledning

## Nicke Rydgren, VD

Född 1976

Anställd sedan maj 2022

**Utbildning** MBA från Stockholms Handelshögskola (SSE)

**Huvudsaklig arbetslivserfarenhet** Ledande roller som COO och divisionschef på PE Teknik & Arkitektur, analys- och rådgivningschef på Bisnode, Managing Partner på Great Consulting Group och Europaproduktchef på HP

**Aktieinnehav** 702 102 B-aktier

## Johan Lakfors, Ekonomichef

Född 1977

Anställd sedan november 2020

**Utbildning** Civilekonom, Umeå Universitet

**Huvudsaklig arbetslivserfarenhet** Financial Controller på Marginalen Bank, Senior Accountant på Lantmännen, Ekonomichef på Porsche Center, Controller på GE Capital

**Aktieinnehav** 59 348 B-aktier

## Emma Johansson, CMO & Kommunikationschef

Född 1991

Anställd sedan april 2022

**Utbildning** Kandidatexamen inom Marknadskommunikation och IT, Stockholms universitet

**Huvudsaklig arbetslivserfarenhet** COO på Holy Comms, Marknadschef på PE Teknik & Arkitektur

**Aktieinnehav** -

## Amanda Tevell, VD Hifab Advisory samt Hållbarhets- och strategichef

Född 1989

Anställd sedan november 2022

**Utbildning** M.Sc inom Hållbarhet, B.Sc inom Arkitektur och Teknik, Chalmers

**Huvudsaklig arbetslivserfarenhet** Affärsområdeschef samt Strategi- och Affärsutvecklingschef på PE Teknik & Arkitektur, Strategikonstult på Accenture

**Aktieinnehav** 137 754 B-aktier

## Darian Hassan, Affärschef Stockholm

Född 1993

Anställd sedan maj 2023

**Utbildning** Högskoleingenjör Byggt teknik & Design, KTH

**Huvudsaklig arbetslivserfarenhet** Konstruktör i olika roller, Gruppledare konstruktion på ACC, Projektledare och Gruppchef på Tjuren Projektpartner

**Aktieinnehav** 37 000 B-aktier

## Malin Tomasson, Affärschef Göteborg

Född 1981

Anställd sedan oktober 2016

**Utbildning** Teknisk Design KY-utbildning Volvo

**Huvudsaklig arbetslivserfarenhet** Projektledare inom produktutveckling/design på bland annat Adiga AB och New Store Europe, Säljare Lokalplanering Butikskoncept på IKEA

**Aktieinnehav** -

## Shabnam Tavakoli, Affärschef Stockholm

Född 1975

Anställd sedan oktober 2023

**Utbildning** B.Sc Samhällsbyggnad, KTH

**Huvudsaklig arbetslivserfarenhet** Projektledare, Funktionsledare på Trafikverket för stora projekt samt multidisciplinär uppdragsledare på WSP och Ramboll

**Aktieinnehav** -

## Anders Eson Welin, Affärschef Malmö

Född 1962

Anställd sedan augusti 2016

**Utbildning** Gymnasieingenjör

**Huvudsaklig arbetslivserfarenhet** Flerårig erfarenhet inom samhällsbyggnad, 20 år från entreprenörssidan, 10 år som konsult och 10 år som beställare

**Aktieinnehav** 22 124 B-aktier

## Elin Mattsson, Affärschef Gävle

Född 1986

Anställd sedan augusti 2019

**Utbildning** Samhällsbyggnad, KTH

**Huvudsaklig arbetslivserfarenhet** Konsult inom projektledning i olika typer av uppdrag på Sweco Management

**Aktieinnehav** -

## Johan Bäckström, Affärschef Linköping

Född 1976

Anställd sedan mars 2019

**Utbildning** Högskoleingenjör, Teknologie Kandidat

**Huvudsaklig arbetslivserfarenhet** 25 års erfarenhet inom fastighetsutveckling, bland annat som egenföretagare samt som konsultchef i olika former

**Aktieinnehav** 10 299 B-aktier



# Hifab Group-aktien

## Aktien

Aktien handlas på First North. Aktiekapitalet uppgår till 6 083 892 SEK fördelat på 60 838 912 aktier. Aktiernas kvotvärde är 0,10 SEK. En A-aktie är berättigad till tio röster och en B-aktie är berättigad till en röst. A-aktie kan efter anmälan till bolagets styrelse omvandlas till B-aktie. Fördelningen mellan A-aktier och B-aktier framgår till höger.

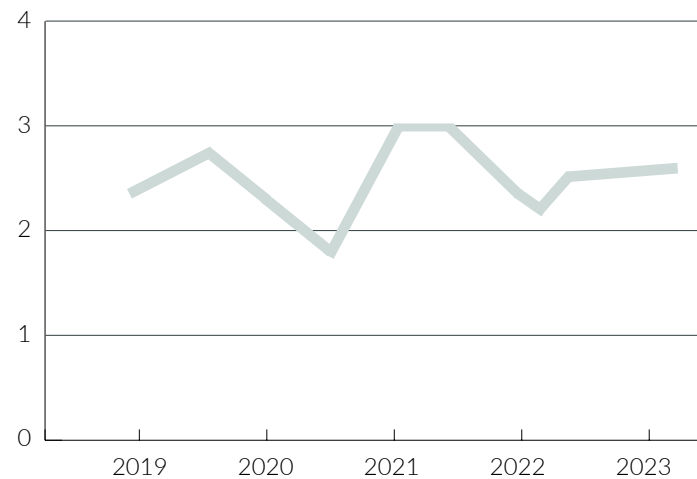
## Ägarstruktur

De fem största ägarna svarade den 29 december 2023 tillsammans för 78,32 procent (78,34) av kapitalet och 82,38 procent (82,41) av rösterna. Det utländska ägandet uppgick till 0,22 procent (0,23) av antalet aktier och 0,18 procent (0,19) av rösterna. Ägarstruktur och de tio största ägarna per sista december 2023 framgår av tabell på nästa sida.

## Utdelning

Styrelsen har föreslagit årsstämman att ingen utdelning lämnas för verksamhetsåret 2023.

## Börskursens utveckling



## Aktiekapitalets utveckling

Hifab Groups aktiekapital har sedan 1998 utvecklats enligt följande:

År	Transaktion	Aktiekapital	Antal aktier
1998	Riktad nyemission	704 000	7 040 000
1999	Riktad nyemission	719 000	7 190 000
1999	Utnyttjande av teckningsoptioner	779 000	7 790 000
2000	Riktad nyemission	799 146	7 991 456
2000	Riktad nyemission	927 146	9 271 456
2007	Riktad nyemission	1 011 946	10 119 456
2008	Riktad nyemission hänfört till omvänt förvärv	3 034 259	30 342 596
2009	Riktad nyemission hänfört till omvänt förvärv	3 041 946	30 419 456
2016	Företrädesemission	3 041 946	30 419 456
2016	Registrerat antal aktier per 31 december 2016	6 083 892	60 838 912

Aktieslag	Antal aktier	% av kapital	% av röster
Serie A	1 562 666	2,6	20,9
Serie B	59 276 246	97,4	79,1

## Data per aktie före och efter utspädning

	2023	2022	2021	2020	2019	2018	2017	2016
Genomsnittligt antal aktier	60 838 912	60 838 912	60 838 912	60 838 912	60 838 912	60 838 912	60 838 912	58 303 957
Antal aktier vid årets slut	60 838 912	60 838 912	60 838 912	60 838 912	60 838 912	60 838 912	60 838 912	60 838 912
Resultat per aktie, hänförligt till moderbolagets ägare, kr	0,21	0,05	-0,30	0,06	-0,18	0,15	0,21	0,09
Netto kassaflöde per aktie, kr	-0,03	0,03	-0,18	0,00	-0,29	-0,01	0,05	-0,64
Eget kapital per aktie, kr	0,99	0,79	0,72	1,03	0,98	1,28	1,25	1,03
Utdelning per aktie enligt styrelsens förslag, kr	0	0,00	0,00	0,00	0,00	0,12	0,12	0,00
Börskurs vid räkenskapsårets slut, kr	2,7	2,46	2,50	3,10	2,42	2,38	3,03	3,13

## Större aktieägare

Aktieägare enligt Euroclear Sweden AB 2023-12-29	Antal A-aktier	Antal B-aktier	Innehav (%)	Röster (%)
AB Traction	924 000	31 865 132	53,90	54,88
Niras AB	0	5 748 339	9,45	7,67
Zirkona AB	0	4 427 909	7,28	5,91
Niveau Holding Aktiebolag	638 666	2 653 000	5,41	12,07
Nordnet Pensionsförsäkring AB	0	1 388 508	2,28	1,85
Avanza Pension	0	887 440	1,46	1,18
Blixt, Thomas	0	850 000	1,40	1,13
Langermo, Astrid	0	757 156	1,24	1,01
Esilentio Aktiebolag	0	747 316	1,23	1,00
Carlsson, Bo Erik	0	665 000	1,09	0,89
<b>Summa de 10 största ägarna - innehavsmässigt</b>	<b>1 562 666</b>	<b>49 989 800</b>	<b>84,74</b>	<b>87,59</b>
Summa övriga ägare	0	9 286 446	15,26	12,41
<b>Summa 2023-12-29</b>	<b>1 562 666</b>	<b>59 276 246</b>	<b>100,00</b>	<b>100,00</b>

## Ägarstruktur

Aktiefördelning enligt Euroclear Sweden AB 2023-12-29	Antal aktieägare	Antal AK A	Antal AK B	Innehav (%)	Röster (%)
1-500	637	0	121 312	0,20	0,16
501-1 000	174	0	150 773	0,25	0,20
1 001-2 000	128	0	213 854	0,35	0,29
2 001-5 000	140	0	507 072	0,83	0,68
5 001- 10 000	56	0	430 734	0,71	0,58
10 001-20 000	41	0	618 240	1,02	0,83
20 001-50 000	32	0	1 034 066	1,70	1,38
50 001-100 000	10	0	723 152	1,19	0,97
100 001-500 000	21	0	3 765 680	6,19	5,03
500 001-1 000 000	8	0	5 628 475	9,25	7,51
1 000 001-5 000 000	3	638 666	8 469 417	14,97	19,83
5 000 001-10 000 000	1	0	5 748 339	9,45	7,67
10 000 001-	1	924 000	31 865 132	53,90	54,88
<b>Totalt</b>	<b>1 252</b>	<b>1 562 666</b>	<b>59 276 246</b>	<b>100 %</b>	<b>100 %</b>



# Förvaltnings-berättelse 2023

Styrelsen och verkställande direktören för Hifab Group AB (publ), 556394-1987, med säte i Stockholm, får härmed avge årsredovisning och koncernredovisning för räkenskapsåret 2023-01-01 – 2023-12-31.

## Ägarförhållanden

Hifab Group AB är noterat på Nasdaq First North Growth Market. Vid utgången av 2023 hade Hifab Group AB 1 252 (1 293) aktieägare enligt den officiella aktieboken från Euroclear Sweden AB. För en utförligare beskrivning av Hifab Group AB:s ägarförhållanden hänvisas till avsnittet "Hifab Group-aktien", sid 17-18.

## Verksamhet

Hifab grundades 1947 av Bror Hultström. I takt med att omvärlden förändrades i ett allt högre tempo blev också byggprojekten mer komplexa med allt fler involverade intressenter. Bror identifierade ett tydligt behov av en oberoende rådgivare som kunde leda utvecklingen och hela tiden se till byggherrens bästa. Ur det behovet föddes Hifab.

Hifab är ett konsultbolag inom fastigheter och samhällsbyggnad. Vi erbjuder oberoende rådgivning och projektledning där vi hjälper våra kunder med strategi, projekt och förvaltning. Våra uppdragsgivare äger, investerar i, utvecklar och förvaltar mark, byggnader, lokaler, anläggningar, infrastruktur och samhällsresurser som energi och vatten. Vårt uppdrag är att bidra med en kombination av lång branschfarenhet och kunskap om ny teknik, digitalisering och hållbara lösningar. Med 75 års erfarenhet av samhällsbyggnad vet vi värdet av att förstå och möta förändring utifrån dagens förutsättningar – och med hänsyn till nästa generation.

Att vi är oberoende betyder att vi enbart arbetar som rådgivare och projektledare där vi fullt ut representerar vår uppdragsgivare.

## Organisation 2023

Hifabs verksamhet bedrivs i ett segment då all verksamhet är rådgivning och projektledning och enbart har geografisk spridning. Moderbolaget i koncernen är Hifab Group AB. Koncerngemensamma funktioner så som ekonomi, HR, administration, projektsupport, IT, marknadsföring och kommunikation sköts av

dotterbolaget HifabGruppen AB.

Hifab Group AB har en rörelsedrivande dotterkoncern. Fastighets- och samhällsbyggnadssektorn svarar för den största delen av koncernens omsättning. Rörelsedrivande dotterbolag i koncernen är:

- HifabGruppen som handhar koncerngemensamma stödfunktioner
- Hifab AB som arbetar med rådgivning och projektledning inom fastigheter och samhällsbyggnad
- Hifab DU Teknik AB som arbetar med rådgivning och projektledning hos energiproducenterna
- Hifab Advisory AB som arbetar med strategisk rådgivning och ledning inom fastigheter och samhällsbyggnad
- Hifab OY erbjuder rådgivning och projektledning med specialisering inom energi, transmission, distribution och monitorering
- Hifab International är under avveckling

## Vision

Hifabs uppdrag är vara med och leda utvecklingen inom fastigheter och samhällsbyggnad.

## Övergripande mål

Koncernens övergripande finansiella mål är att nå en vinstmarginal på minst 10 procent av omsättningen (definieras som rörelsemarginal, se sid 7). Under 2023 har vi genomfört åtgärder och arbetat fokuserat för att öka vår förmåga att leverera en lönsam affär. Bland annat genom en omfattande anpassning av konsultorganisationen där vi haft som ambition att nå en större skalbarhet och flexibilitet, fortsatt kostnadskontroll

kring system och inom vår stödorganisation samt ett genomgående högt fokus på kundnärlighet och försäljning.

Vidare har bolaget antagit gemensamma mål för Hifab, där ekonomi, styrning, affärsetik, kompetens, arbetsmiljö, jämställdhet och miljö beaktas ur ett helhetsperspektiv.

## Gemensam värdegrund

Hifabs värdegrund vilar på tre grundläggande prioriteringar för att vara en hållbar och högpresterande konsultorganisation som utvecklas.

**Vi har kunden i fokus:** Som konsulter är vi fokuserade på våra kunder och uppdrag. Våra uppdragsgivares utmaningar och möjligheter styr våra prioriteringar.

**Vi investerar i vår gemensamma utveckling:** Vår förmåga att långsiktigt vara med och bidra med värde i våra kunders projekt bygger på att vi alla tar ansvar för vår gemensamma utveckling. Vi investerar i varandra, lär och lär ut. Alla har något att bidra med, alla har något att lära.

**Vi tar hand om varandra:** Det viktigaste är att vi tar hand om varandra och att vi är lyhörda inför de utmaningar vi möter. Ett hållbart arbetssätt och en bra balans krävs för att vi långsiktigt ska leverera på topp. Vårt jobb ska vara utmanande och belönande.

## Marknad

Våra städer och fastigheter förändras med digitalisering, ny teknik samt ett ökat fokus på hållbarhet och klimatpåverkan. Hifabs uppdrag är att bidra med en kombination av lång branschfarenhet och ny kompetens inom teknik, digitalisering och hållbara lösningar.

Flera omvärldsfaktorer påverkar vår bransch. I grunden finns politiska initiativ och nya regelverk som sätter ramarna för utvecklingen. 2023 har präglats av osäkerhet i olika former. Samtidigt är det ett år som också fört med sig innovation och förändring – inte minst kopplat till

hållbarhet och teknikutveckling. Hållbarhetsomställningen har tagit fart i praktiken och det skapar såväl utmaningar som möjligheter. Det ständiga förändringstrycket, drivet av bland annat nya regelverk, rådande konjunktur och marknadsläge ställer höga krav på alla som verkar inom branschen. Som kunskapsbolag är ett av våra uttalade mål att dela med oss av våra insikter och därigenom skapa förutsättningar för fler aktörer att leda i förändring.

Yttre faktorer kan snabbt påverka våra kunders prioriteringar och ett av våra största värden som konsulter är vår förmåga att snabbt ställa om och anpassa oss efter kundernas behov, något vi jobbat aktivt med under 2023. Sammanfattningsvis bedömer vi marknaden för våra tjänster som fortsatt god.

#### Väsentliga händelser under räkenskapsåret

Under året har vi fortsatt att fokuserat arbetet med kundnärhet och försäljning. Vår orderstock har legat mellan 170-200 MSEK löpande under året och debiteringsgraden har ökat. Vi har även fortsatt att arbeta aktivt med att se över kostnadsstrukturen och sänka våra kostnader och våra gemensamma insatser ger oss bra förutsättningar för framtiden.

I januari beslutade styrelsen i Hifab Group om att införa ett vinstdelningsprogram som innebär att en del av bolagets vinst går tillbaka till bolagets chefer och medarbetare i form av vinstdelning.

I januari startades Hifab Advisory upp som ett helägt dotterbolag till Hifab AB. Hifab Advisory erbjuder strategisk rådgivning och projektledning till beslutsfattare inom fastigheter och samhällsbyggnad.

Under året har Hifab arbetat med att avveckla legala vilande bolag, dessa innefattar Hifab Norge, Hifab Netcom, Hifab Activity, CMn Byggprojektledaren i Norr, Danovia Data samt LBK Projektledning. Under året har Hifab genomfört en anpassning av organisationen med syfte att förtydliga roller och att

utveckla organisationens dynamiska förmåga, det vill säga göra den mer anpassningsbar, flexibel, modulär och snabbriktig. Utgångspunkt är bolagets önskade position som oberoende rådgivare och projektledare inom fastigheter och samhällsbyggnad.

#### Koncernens intäkter och resultat

Koncernens intäkter uppgick till 309 (296) MSEK. Rörelseresultatet i verksamheten uppgick till 16,0 (4,5) MSEK. Resultat efter finansiella poster blev 13,3 (3,7) MSEK. Resultat per aktie blev 0,21 (0,05). Se not 19. Intäktsökningen beror framförallt på högre debiteringsgrad.

Jämfört med föregående år har koncernens rörelsekostnader (exklusive personalkostnader) minskat med cirka 6,1 MSEK. Denna minskning är till största delen driven av det fortsatta arbetet att anpassa arbetssätt, processer och lokaler efter verksamhetens behov.

Antalet anställda i koncernen har under året minskat med 9 personer och medeltalet årsanställda var vid årets slut 193 (202) personer. Minskningen är fördelad på 9 personer i den utländska verksamheten.

#### Kassaflöde och finansiell ställning

Tillgängliga likvida medel, inklusive beviljade krediter och efter avdrag för ställda garantier, uppgick per den 31 december 2023 till 19,8 (17,6) MSEK. De räntebärande skulderna uppgick till 36,4 (29,7) MSEK, varav leasingkulld för hyresfastigheter och bilar utgör 20,5 (10,1) MSEK. Soliditeten var 37,4 (34,1) %. Koncernens egna kapital inklusive innehav utan bestämmande inflytande uppgick till 60,3 (47,8) MSEK.

Kassaflödet från den löpande verksamheten före förändringar i rörelsekapitalet uppgick ackumulerat till 28,7 (15,3) MSEK. Förändringar i rörelsekapitalet uppgick till -13,7 (-6,4) MSEK. Kassaflödet från investeringsverksamheten uppgick till -1,1 (-0,6) MSEK.

Kassaflödet från finansieringsverksamheten blev -16,1 (-6,5) MSEK där löpande amortering gjorts med 3,0 (9,0) MSEK, upptagande av kortfristigt lån gjorts med 3,0 (5,0) MSEK, förändring checkkredit -3,5 (8,6) MSEK och amortering av leasingkulld gjorts med 12,5 (11,1) MSEK.

#### Konsultrörelsen

Konsultrörelsen innefattar all rörelse och består av Hifab AB, Hifab Advisory AB, Hifab Oy och Hifab DU Teknik som alla erbjuder oberoende rådgivning och projektledning inom fastigheter och samhällsbyggnad.

#### Moderbolaget

Moderbolaget har 100% ägande i ett antal bolag i koncernen. Inga anställda har funnits i bolaget under 2023.

Moderbolagets kassaflöde, från den löpande verksamheten uppgick till -0,4 (-0,4) MSEK och förändringar i rörelsekapitalet till 0,0 (0,0) MSEK. Investeringsverksamheten uppgick till 0,0 (0,0) MSEK. Kassaflödet från investeringsverksamheten uppgick till 0,5 (0,4) MSEK.

#### Kvalitet och miljö

Hifab är kvalitetscertifierade enligt ISO 9001 och miljöcertifierade enligt ISO 14001. Hifab har ett integrerat ledningssystem som utöver kvalitet och miljö även omfattar arbetsmiljö och möter Arbetsmiljöverkets föreskrifter om systematiskt arbetsmiljöarbete och övrig arbetsmiljölagstiftning. Årets revisioner, såväl interna som externa, har genomförts med stort engagemang och förbättringsfokus. Under 2023 har fokuset på förbättringsarbetet av ledningssystemet ökat där flera åtgärder vidtagits för att höja effektiviteten och lönsamheten i bolaget. Utvecklad digitalisering med ökad automatisering är det främsta exemplet. All utveckling av såväl processer som arbetssätt görs för att uppnå effektivitet och ändamålsenlighet, där Hifabs självklara fokus är att skapa värde för kunderna.

#### Styrelsearbetet under 2023

Styrelsen i Hifab Group AB valdes i maj 2023 och har bestått av fyra ledamöter. Till ordförande omvaldes Karin Annerwall Parö, till ledamöter omvaldes Mikael Sjölund, Petter Stillström samt Tomas Hermansson. Några suppleanter har ej valts. Arbetstagarna har representerats av Henrik Hederfors och Anna Wahlberg för Unionen. Styrelsen har under 2023 hållit sju protokollförda sammanträden, inklusive det konstituerande sammanträdet, och arbetat enligt en fastställd årsplan. Bolagets revisor deltog vid bokslutssammanträdet.

#### Ersättning till ledande befattningshavare

Enligt beslut på senaste årsstämman, tillika styrelsens förslag till kommande årsstämma, är riktlinjerna för ersättningar (grundlön, rörlig lön, pension och övriga förmåner) att de ska vara marknadsmässiga och möjliggöra att kvalificerade ledande befattningshavare kan rekryteras och behållas. Rörlig lön är alltid relaterat till kvantitativa mål. För ledande befattningshavare gäller allmän pensionsplan via ITP. Uppsägningstiden för VD är sex månader och för övriga tre till sex månader. Bolagets stämموvalda styrelseledamöter arvoderas enligt stämmobeslut.

#### Risker

All affärsverksamhet är förenad med ett visst mått av risktagande. Hifabs verksamhet påverkas av en rad olika faktorer varav vissa ligger inom företagets kontroll och andra utanför. Hifab genomför regelbundet en riskkartläggning av koncernens risker, med syfte att löpande vidareutveckla och förstärka rutinerna för riskuppföljning och riskminimering.

Hifabkoncernens väsentliga risk- och osäkerhetsfaktorer inkluderar affärsrisker knutna till den allmänna ekonomiska utvecklingen och investeringsviljan på olika marknader, förmågan att rekrytera och behålla kvalificerade medarbetare samt effekter av politiska beslut. Koncernen är vidare exponerad för olika slag av finansiella risker såsom valuta-, ränte- och



kreditrisker. Koncernens styrelse och ledning ansvarar för riskhanteringen. De risker och osäkerhetsfaktorer som moderbolaget och koncernen kan stå inför är främst relaterade till förändringar i medarbetarnas beläggning, snittdebiteringsgrad, personalomsättning samt lönekostnader som alla har en avgörande påverkan på lönsamheten. Kopplat till hållbarhetsriskerna har också identifierats korruptionsrisker, främst i samband med projekt i utvecklingsländer. För risker och riskhantering i övrigt, se not 29.

#### **Bolagets framtida utveckling**

Vi möter en fortsatt utmanande marknad, där svag konjunktur och en nedgång i byggandet påverkar förutsättningarna. Vår bedömning är trots det att vi är väl rustade för att möta branschens omställning på ett bra sätt. Med strategiska tjänster kopplade till förändring, ledning i projekt och tekniska tjänster inom förvaltning och drift. Vidare har vi de senaste åren arbetat aktivt med att öka vår flexibilitet och dynamiska förmåga vilket också gett oss bra förutsättningar att möta även en tuffare marknad.

#### **Vinstutdelning**

Hifabs aktieägare skall kunna förvänta sig en rimlig utdelning i förhållande till bolagets resultat, men även rimlig i förhållande till bolagets kapitalbehov. Styrelsen föreslår med utgångspunkt från ovanstående ingen utdelning.

<b>Till bolagsstämmans förfogande står följande vinstmedel, SEK:</b>	<b>2023</b>
Balanserat resultat	97 868 959
Överkursfond	50 192 102
Årets resultat	6 389 393
<b>Vinstmedel att disponera</b>	<b>154 450 454</b>
Ingen utdelning för verksamhetsåret 2023 föreslås:	
<b>I ny räkning överförs</b>	<b>154 450 454</b>

# Finansiell ställning

Koncernens resultat och ställning för åren 2019-2023 framgår i sammandrag av nedanstående tabell

	2019	2020	2021	2022	2023
Intäkter, kSEK	355 698	354 228	316 370	296 158	308 650
Rörelseresultat, kSEK	-11 018	6 027	-17 810	4 483	16 034
Rörelsemarginal, (%)	-3,1	1,7	-5,6	1,5	5,2
Resultat efter finansiella poster, kSEK	-12 157	4 440	-17 854	3 718	13 307
Årets resultat, hänförligt till moderbolagets aktieägare, kSEK	-10 798	3 457	-18 223	2 933	12 749
Balansomslutning, kSEK	175 588	158 432	158 733	140 152	161 360
Eget kapital, hänförligt till moderbolagets aktieägare, kSEK	59 580	62 868	44 022	47 785	60 284
Kassalikviditet, (%)	124	135	108	119	127
Soliditet, (%)	34	40	28	34	37
Avkastning på sysselsatt kapital, (%)	-19	10	-30	4	14
Avkastning på eget kapital efter skatt, (%)	-18	6	-41	6	21
Medelantalet årsanställda	286	294	300	202	193

## Nyckeltalsdefinitioner

### Intäkter

Fakturerade arvoden, utlägg och underkonsulter

### Kassalikviditet

Omsättningstillgångar i procent av kortfristiga skulder

### Soliditet

Eget kapital, i procent, av balansomslutningen

### Avkastning av sysselsatt kapital

Resultat efter finansiella poster plus finansiella kostnader, i procent av balansomslutningen minskat med icke räntebärande skulder

### Avkastning på eget kapital efter skatt

Resultat efter skatt, i procent av eget kapital

### Medelantal årsanställda

Under året genomsnittligt antal anställda omräknat till heltidstjänster

### Eget kapital per aktie

Eget kapital i relation till antal aktier vid periodens utgång

### Netto kassaflöde per aktie

Kassaflöde från den löpande verksamheten (före investeringar) och före betald skatt i relation till genomsnittligt antal aktier

### Resultat per aktie

Årets resultat i relation till genomsnittligt antal aktier

### Räntebärande nettotillgångar

Likvida medel inklusive beviljad kredit med avdrag för räntebärande skulder och ej utnyttjad checkkredit

### Rörelsemarginal

Rörelseresultat i procent av intäkter

# Resultaträkning – koncernen

kSEK	Not	2023	2022
<b>Rörelsens intäkter</b>			
Nettoomsättning	8	308 650	296 158
Övriga rörelseintäkter	1	652	3 625
<b>Summa</b>		<b>309 302</b>	<b>299 783</b>
<b>Rörelsens kostnader</b>			
Övriga externa kostnader	2	-109 087	-113 760
Löner och personal	3	-172 189	-170 212
Avskrivningar	13	-11 992	-11 328
<b>Summa</b>		<b>-293 268</b>	<b>-295 300</b>
<b>Rörelseresultat</b>		<b>16 034</b>	<b>4 483</b>
<b>Resultat från finansiella investeringar</b>			
Resultat från andelar i koncernföretag	4	-81	-
Ränteintäkter och liknande resultatposter	5	274	728
Räntekostnader och liknande resultatposter	6, 31	-2 921	-1 493
<b>Summa finansiella intäkter och kostnader</b>		<b>-2 727</b>	<b>-765</b>
<b>Resultat efter finansiella poster</b>		<b>13 307</b>	<b>3 718</b>
Årets redovisade skatt	7	-558	-785
<b>Årets resultat</b>		<b>12 749</b>	<b>2 933</b>
Årets resultat hänförligt till moderbolagets aktieägare	19	12 749	2 933
Minoritetens andel av eget kapital till innehav utan bestämmande inflytande		-	-

kSEK	Not	2023	2022
<b>Rapport över totalresultatet – koncernen</b>			
Periodens resultat		12 749	2 933
<b>Komponenter som senare kan komma att omklassificeras till årets resultat:</b>			
Valutadifferenser vid omräkning av utlandsverksamheter		-327	786
Skatt hänförligt till komponenter avseende övrigt totalresultat		-	-
<b>Summa övrigt totalresultat för året, netto efter skatt</b>		<b>-327</b>	<b>786</b>
<b>Summa totalresultat för året</b>		<b>12 421</b>	<b>3 719</b>
<b>Summa totalresultat hänförligt till:</b>			
Moderbolagets aktieägare		12 421	3 719
Resultat per aktie före och efter utspädning räknat på resultat hänförligt till moderbolagets aktieägare under året (uttryckt i kr per aktie)	19	0,21	0,05



# Rapport över finansiell ställning – koncernen

kSEK	Not	2023-12-31	2022-12-31
<b>Tillgångar</b>			
<b>Immateriella tillgångar</b>			
Goodwill	11	15 954	15 954
<b>Summa immateriella anläggningstillgångar</b>		<b>15 954</b>	<b>15 954</b>
<b>Materiella anläggningstillgångar</b>			
Inventarier	12	2 034	1 555
Nyttjanderättstillgångar	13	22 581	11 066
<b>Summa materiella anläggningstillgångar</b>		<b>24 615</b>	<b>12 621</b>
<b>Finansiella anläggningstillgångar</b>			
Andra långfristiga fordringar	9	64	64
<b>Summa finansiella anläggningstillgångar</b>		<b>64</b>	<b>64</b>
Uppskjuten skattefordran	7	7 351	7 566
<b>Summa anläggningstillgångar</b>		<b>47 985</b>	<b>36 206</b>

kSEK	Not	2023-12-31	2022-12-31
<b>Omsättningstillgångar</b>			
Pågående uppdrag	8,9,16	35 793	35 036
Förskott till leverantör		317	877
Kundfordringar	9,10	62 164	50 916
Skattefordran		5 674	5 740
Övriga fordringar	9	1 910	1 240
Förutbetalda kostnader och upplupna intäkter	17	3 438	4 082
Likvida medel	9,21	3 990	6 055
<b>Summa omsättningstillgångar</b>		<b>113 286</b>	<b>103 946</b>
<b>Summa tillgångar</b>		<b>161 270</b>	<b>140 152</b>

kSEK	Not	2023-12-31	2022-12-31
<b>Eget kapital och skulder</b>			
<b>Eget kapital</b>			
Aktiekapital	20	6 084	6 084
Övrigt tillskjutet kapital		51 301	51 301
Omräkningsreserv		1 181	1 508
Balanserade vinstmedel inklusive årets resultat		1 597	-11 152
<b>Summa eget kapital hänförligt till moderbolagets aktieägare</b>		<b>60 162</b>	<b>47 741</b>
Minoritetens andel av eget kapital		44	44
<b>Summa eget kapital</b>		<b>60 206</b>	<b>47 785</b>
<b>Långfristiga skulder</b>			
Skulder till kreditinstitut	9, 22	-	100
Långfristig leasingskuld	9, 13	11 375	4 993
Övriga långfristiga skulder		60	60
<b>Summa långfristiga skulder</b>		<b>11 435</b>	<b>5 153</b>
<b>Kortfristiga skulder</b>			
Skulder till kreditinstitut	9, 22	15 896	19 445
Förskott från kunder	8	1 261	1 259
Leverantörsskulder	9, 22	25 181	24 292
Kortfristig leasingskuld	9, 13	9 167	5 132
Övriga kortfristiga skulder		17 283	13 629
Upplupna kostnader och förutbetalda intäkter	23	20 840	23 456
<b>Summa kortfristiga skulder</b>		<b>89 629</b>	<b>87 213</b>
<b>Summa eget kapital och skulder</b>		<b>161 270</b>	<b>140 152</b>

## Nyckeltal per aktie

	Not	Koncernen	
		2023-12-31	2022-12-31
Antal aktier vid periodens slut	21	60 838 912	60 838 912
Eget kapital, kr		0,99	0,79
Utdelning enligt styrelsens förslag, kr		0,00	0,00
Nyckeltalsdefinition se sid 35			

# Rapport över förändringar i eget kapital – koncernen

kSEK	Aktiekapital	Övrigt tillskjutet kapital	Omräknings-reserv	Balanserade vinstmedel inkl årets resultat	Totalt hänförligt till moderbolagets aktieägare	Innehav utan bestämmande inflytande	Totalt eget kapital
<b>Ingående balans per 1 januari 2022</b>	6 084	51 301	722	-14 085	44 022	44	44 066
<b>Förändringar i eget kapital</b>							
Årets resultat				2 933	2 933	-	2 933
Valutakursdifferenser vid omräkning av utlandsverksamheter			786		786		786
<b>Summa totalresultat för året</b>			<b>786</b>	<b>2 933</b>	<b>3 719</b>	<b>-</b>	<b>3 719</b>
Lämnad utdelning				-	-		0
<b>Utgående balans per 31 december 2022</b>	<b>6 084</b>	<b>51 301</b>	<b>1 508</b>	<b>-11 152</b>	<b>47 741</b>	<b>44</b>	<b>47 785</b>
<b>Ingående balans per 1 januari 2023</b>	6 084	51 301	1 508	-11 152	47 741	44	47 785
<b>Förändringar i eget kapital</b>							
Årets resultat				12 749	12 749	-	12 749
Valutakursdifferenser vid omräkning av utlandsverksamheter			-327		-327		-327
<b>Summa totalresultat för året</b>			<b>-327</b>	<b>12 749</b>	<b>12 421</b>	<b>-</b>	<b>12 421</b>
Lämnad utdelning				-	-		-
<b>Utgående balans per 30 december 2023</b>	<b>6 084</b>	<b>51 301</b>	<b>1 181</b>	<b>1 597</b>	<b>60 162</b>	<b>44</b>	<b>60 206</b>



# Rapport över kassaflöden – koncernen

kSEK	Not	Koncernen	
		2023	2022
<b>Den löpande verksamheten</b>			
Rörelseresultatet		16 034	4 483
Ej kassaflödespåverkande poster	26	14 175	12 030
Erhållen ränta	5	171	27
Betald ränta		-1 148	-742
Betald skatt		-516	-505
<b>Summa kassaflöde från löpande verksamhet före förändring av rörelsekapital</b>		<b>28 717</b>	<b>15 293</b>
<b>Kassaflöde från förändring i rörelsekapital</b>			
Förändring av pågående arbeten		-197	2 693
Förändring av rörelsefordringar		-11 134	8 238
Förändring av rörelseskulder		-2 334	-17 341
<b>Summa förändring i rörelsekapital</b>		<b>-13 666</b>	<b>-6 410</b>
<b>Kassaflöde från löpande verksamhet</b>		<b>15 051</b>	<b>8 883</b>

kSEK	Not	Koncernen	
		2023	2022
<b>Investeringsverksamheten</b>			
Förvärv av materiella anläggningstillgångar	12	-971	-605
Avyttring av dotterbolag		-81	-
Förändring av övriga finansiella tillgångar		0	-4
<b>Kassaflöde från investeringsverksamheten</b>		<b>-1 052</b>	<b>-609</b>
<b>Finansieringsverksamheten</b>			
Förändring checkcredit dotterbolag	9	-3 549	8 631
Amortering av kortfristigt lån	9	-3 000	-9 000
Upptagande av kortfristigt lån	9	3 000	5 000
Amortering av leasingkulld	9	-12 516	-11 108
<b>Kassaflöde från finansieringsverksamheten</b>		<b>-16 065</b>	<b>-6 477</b>
<b>Årets kassaflöde</b>		<b>-2 066</b>	<b>1 797</b>
Likvida medel vid årets början		6 056	4 259
<b>Likvida medel vid årets slut</b>		<b>3 990</b>	<b>6 056</b>

# Resultaträkning – moderbolaget

kSEK	Not	Moderbolaget	
		2023	2022
<b>Rörelsens intäkter</b>			
Övriga rörelseintäkter	1	-	-
<b>Summa</b>		<b>-</b>	<b>-</b>
<b>Rörelsens kostnader</b>			
Övriga externa kostnader	2	-1	-
Löner och personal	3	-	-
<b>Summa</b>		<b>-1</b>	<b>-</b>
<b>Rörelseresultat</b>		<b>-1</b>	<b>-</b>
<b>Resultat från finansiella investeringar</b>			
Resultat från avyttring av koncernföretag	4	-40	-
Ränteintäkter och liknande resultatposter	5	18	32
Räntekostnader och liknande resultatposter	6	-436	-440
<b>Summa finansiella intäkter och kostnader</b>		<b>-458</b>	<b>-408</b>
<b>Resultat efter finansiella poster</b>		<b>-459</b>	<b>-408</b>
<b>Bokslutsdispositioner</b>			
Erhållna koncernbidrag		6 848	1 500
Lämnade koncernbidrag		-	-
<b>Summa bokslutsdispositioner</b>		<b>6 848</b>	<b>1 500</b>
<b>Resultat före skatt</b>		<b>6 389</b>	<b>1 092</b>
Årets redovisade skatt	7	0	-225
<b>Årets resultat</b>		<b>6 389</b>	<b>867</b>

## Totalresultat – moderbolaget

kSEK	Moderbolaget	
	2023	2022
Årets resultat	6 389	867
Årets totalresultat	6 389	867

# Balansräkning – moderbolaget

kSEK	Not	Moderbolaget	
		2023-12-31	2022-12-31
<b>Tillgångar</b>			
<b>Anläggningstillgångar</b>			
<b>Finansiella anläggningstillgångar</b>			
Andelar i koncernföretag	14	147 175	152 307
Andra långfristiga fordringar koncernföretag	18	-	2 993
<b>Summa finansiella anläggningstillgångar</b>		<b>147 175</b>	<b>155 300</b>
Uppskjuten skattefordran	7	7 271	7 271
<b>Summa anläggningstillgångar</b>		<b>154 446</b>	<b>162 571</b>
<b>Omsättningstillgångar</b>			
Kortfristiga fordringar koncern		6 289	6 742
Likvida medel		-	-
<b>Summa omsättningstillgångar</b>		<b>6 289</b>	<b>6 742</b>
<b>Summa totala tillgångar</b>		<b>160 734</b>	<b>169 313</b>

kSEK	Not	Moderbolaget	
		2023-12-31	2022-12-31
<b>Eget kapital och skulder</b>			
<b>Bundet eget kapital</b>			
Aktiekapital	20	6 084	6 084
Reservfond		200	200
<b>Summa bundet eget kapital</b>		<b>6 284</b>	<b>6 284</b>
<b>Fritt eget kapital</b>			
Fria reserver/balanserat resultat		148 061	147 194
Årets resultat		6 389	867
<b>Summa fritt eget kapital</b>		<b>154 450</b>	<b>148 061</b>
<b>Summa eget kapital</b>		<b>160 734</b>	<b>154 345</b>
<b>Långfristiga skulder</b>			
Skulder till koncernföretag		-	14 966
<b>Summa långfristiga skulder</b>		<b>-</b>	<b>14 966</b>
<b>Kortfristiga skulder</b>			
Skulder till koncernföretag		-	-
Upplupna kostnader och förutbetalda intäkter	23	-	1
<b>Summa kortfristiga skulder</b>		<b>-</b>	<b>1</b>
<b>Summa eget kapital och skulder</b>		<b>160 734</b>	<b>169 313</b>



# Eget kapitalräkning

## – moderbolaget

kSEK	Aktie- kapital	Reservfond	Överkursfond	Balanserat resultat	Årets resultat	Totalt eget kapital
<b>Ingående balans per 1 januari 2022</b>	6 084	200	50 192	95 169	1 833	153 478
Vinstdisposition enligt beslut vid årets bolagsstämma				1 833	-1 833	-
Utdelning				-		-
Årets resultat					867	867
<b>Utgående balans per 31 december 2022</b>	6 084	200	50 192	97 002	867	154 345
<b>Ingående balans per 1 januari 2023</b>	6 084	200	50 192	97 002	867	154 345
Vinstdisposition enligt beslut vid årets bolagsstämma				867	-867	-
Utdelning				-		-
Årets resultat					6 389	6 389
<b>Utgående balans per 31 december 2023</b>	6 084	200	50 192	97 869	6 389	160 734

# Kassaflödesanalys – moderbolaget

kSEK	Not	Moderbolaget	
		2023	2022
<b>Den löpande verksamheten</b>			
Rörelseresultat		-1	0
Ej kassaflödespåverkande redovisningsposter	26	-	-
Erhållen ränta	5	18	32
Betald ränta	6	-436	-440
<b>Summa kassaflöde från löpande verksamhet före förändring av rörelsekapital</b>		<b>-419</b>	<b>-408</b>
<b>Kassaflöde från förändring i rörelsekapital</b>			
Förändring av rörelsefordringar		-	-
Förändring av rörelseskulder		-	-
<b>Summa förändring i rörelsekapital</b>		<b>-</b>	<b>-</b>
<b>Kassaflöde från löpande verksamhet</b>		<b>-419</b>	<b>-408</b>
<b>Investeringsverksamheten</b>			
Avyttring av finansiella anläggningstillgångar		-40	-
<b>Kassaflöde från investeringar</b>		<b>-40</b>	<b>-</b>
<b>Finansieringsverksamheten</b>			
Finansiella överföringar med koncernföretag		459	408
Amortering av kortfristigt lån		-	-5 000
Upptagande av kortfristigt lån		-	5 000
Utdelning		-	-
<b>Kassaflöde från finansieringsverksamheten</b>		<b>459</b>	<b>408</b>
<b>Årets kassaflöde</b>		<b>0</b>	<b>0</b>
Likvida medel vid årets början		-	-
Kursdifferens i likvida medel		-	-
<b>Likvida medel vid årets slut</b>		<b>-</b>	<b>-</b>

# Redovisnings- och värderings- principer

## 1. Verksamhetens art

Hifab Group AB:s (publ) och dotterföretagens (nedan gemensamt kallade ”koncernen”) huvudsakliga verksamhet är oberoende rådgivning och projektledning inom samhällsbyggnad.

## 2. Allmän information

Hifab Group AB (publ) med org.nr. 556394-1987 är ett svenskt aktiebolag med säte i Stockholm.

Adressen till Hifab Group AB:s säte är: Box 19090, 104 32 Stockholm och besöksadressen är Sveavägen 163, 113 46 Stockholm.

Hifab Group-aktien handlas på Nasdaq First North från och med den 7 oktober 2008. Information om aktien och ägare framgår på sid 17-18.

Årsredovisningen för året fram till och med den 31 december 2023 (inklusive jämförande siffror fram till och med den 31 december 2022) godkändes av styrelsen för utfärdande den 31 mars 2024.

## 3. Redovisningsprinciper

### 3.1 Överensstämmelse med normgivning och lag

Koncernredovisningen för Hifab Group har upprättats i enlighet med de av EU godkända International Financial Reporting Standards (IFRS) samt tolkningsuttalanden från IFRS Interpretation Committee, som godkänts av EG-kommissionen för tillämpning inom EU. Vidare tillämpar koncernen även Rådet för finansiell rapporterings rekommendation RFR 1 kompletterande redovisningsregler för koncernen, vilken specificerar de tillägg till IFRS-upplysningar som krävs enligt bestämmelserna i Årsredovisningslagen.

### 3.2 Nya eller ändrade redovisningsregler

IASB har publicerat både nya och ändrade redovisningsstandarder effektiva från 1 januari 2023. Dessa nya och ändrade redovisningsstandarder avser ändringar i IAS 1 Utformning av finansiella rapporter , IAS 8 Redovisningsprinciper, IAS 12 Inkomstskatter samt IFRS 17 Försäkringsavtal som ersätter IFRS 4 Försäkringsavtal.

Ingen av dessa ändringar har haft någon väsentlig påverkan på koncernens resultat eller finansiella ställning.

## 4. Sammanfattning av väsentliga redovisningsprinciper

### 4.1 Allmänt

De väsentliga redovisningsprinciper som har använts i utarbetandet av denna koncernredovisning sammanfattas nedan.

I koncernredovisningen har värdering skett till anskaffningsvärde, utom då det gäller vissa finansiella instrument värderade till verkligt värde och till upplupet anskaffningsvärde.

Att upprätta de finansiella rapporterna enligt IFRS kräver att företagsledningen gör bedömningar och uppskattningar samt antaganden som påverkar tillämpningen av redovisningsprinciperna och de redovisade beloppen i resultat- och balansräkningen. Bedömningarna grundas på den information som finns tillgänglig vid varje balansdag. Även om dessa bedömningar grundas på den bästa information som ledningen har tillgång till, kan det faktiska resultatet i slutänden skilja sig från uppskattningarna.

### 4.2 Koncernredovisning

Koncernredovisningen omfattar moderföretaget Hifab Group AB och de företag över vilka moderföretaget har bestämmande inflytande (dotterföretag). Bestämmande inflytande föreligger när moderföretaget har inflytande

över investeringsobjektet, är exponerad för eller har rätt till rörlig avkastning från sitt engagemang i investeringsobjektet och kan använda sitt inflytande över investeringsobjektet till att påverka sin avkastning.

Moderföretaget gör en ny bedömning av huruvida bestämmande inflytande föreligger om fakta och omständigheter tyder på att en eller flera av de faktorer som anges ovan har ändrats.

Konsolidering av ett dotterföretag sker från och med den dag moderföretaget får bestämmande inflytande och fram till den dag det upphör att ha det bestämmande inflytandet över dotterföretaget. Detta innebär att intäkter och kostnader för ett dotterföretag som förvärvats eller avyttrats under innevarande räkenskapsår inkluderas i koncernens resultaträkning samt övrigt totalresultat från den dag moderföretaget får det bestämmande inflytandet fram till den dag moderföretaget upphör att ha det bestämmande inflytandet.

Koncernens resultat och komponenter i övrigt totalresultat är hänförligt till moderföretagets ägare och till innehav utan bestämmande inflytande även om detta leder till ett negativt värde för innehav utan bestämmande inflytande.

Redovisningsprinciperna för dotterföretag har vid behov justerats för att överensstämma med koncernens redovisningsprinciper. Alla koncerninterna transaktioner, mellanhavanden samt realiserade vinster och förluster hänförliga till koncerninterna transaktioner har eliminerats vid upprättandet av koncernredovisningen.

### 4.3 Rörelseförvärv

Företagsförvärv redovisas enligt förvärvsmetoden. Förvärvsmetoden innebär att verkligt värde på förvärvade tillgångar och skulder bestäms per den dag då kontroll erhålls över det förvärvade företaget, vilket även används som grund för därpå följande värdering i enlighet med



koncernens redovisningsprinciper. Transaktionskostnader hänförliga till förvärvet ingår ej i anskaffningsvärdet för dotterföretaget.

Skillnaden mellan anskaffningsvärdet, värdet på innehav utan bestämmande inflytande samt det verkliga värdet på tidigare innehav och det verkliga värdet på förvärvade identifierbara tillgångar, skulder och eventalförpliktelser redovisas som goodwill. Om det uppstår en negativ skillnad redovisas skillnaden direkt i resultaträkningen.

Innehav utan bestämmande inflytande redovisas antingen som en proportionell andel av de förvärvade nettotillgångarna eller till verkligt värde, vilket bedöms per förvärv. Tilläggsköpeskilling redovisas till bedömt verkligt värde med senare förändringar redovisade i resultaträkningen.

Vid stegvisa förvärv sker en värdering till verkligt värde vid den tidpunkt då kontroll erhållits.

Omvärderingseffekter på tidigare ägd andel innan kontroll erhållits redovisas i resultaträkningen. Ökad eller minskad ägarandel då dotterföretaget är under fortsatt kontroll redovisas som förändringar inom eget kapital.

Innehav utan bestämmande inflytande redovisas i koncernredovisningen under eget kapital, skilt från moderföretagets egna kapital. Innehav utan bestämmande inflytande ingår i koncernens resultat och totalresultat och redovisas separat från moderföretagets andel som en fördelning av periodens resultat och totalresultat.

#### 4.4 Statliga bidrag

Samtliga bidrag redovisas i resultaträkningen i samma period som bidragen är avsedda att täcka samt till den del det bedöms föreligga rimlig säkerhet att villkoren uppfyllts och bidragen har erhållits/kommer att erhållas.

Det finns inga eventalförpliktelser som är knutna till de statliga bidragen.

#### 4.5 Valutaomräkning

Hifab Groups koncernredovisning redovisas i svenska kronor (SEK), vilket även är moderbolagets funktionella valuta.

Transaktioner i utländsk valuta omräknas genom användande av de valutakurser som gäller respektive transaktionsdatum (spotvalutakurs). Fordringar och skulder och andra monetära poster i utländsk valuta omräknas till balansdagens kurs.

Vinster och förluster på utländsk valuta på grund av omräkning från sådana transaktioner och på grund av omvärdering av monetära balansposter till balansdagens valutakurser redovisas i resultaträkningen under "övriga intäkter" eller "övriga kostnader".

Dotterföretagens tillgångar och skulder har omräknats till svenska kronor enligt gällande kurs per balansdagen. Intäkter och kostnader har omräknats till koncernens rapporteringsvaluta enligt rapportperiodens genomsnittliga kurser. De differenser som uppstår vid denna metod redovisas i övrigt totalresultat och ackumuleras i omräkningsreserven i eget kapital.

#### 4.6 Redovisning av intäkter och kostnader

Övervägande delen av koncernens avtal är på löpande räkning där kunden erhåller och konsumerar nyttan av tjänsten vid den tidpunkt den utförs och därmed redovisas intäkten över tid. Fakturering och intäkt baseras på pris per timme. En mindre del av koncernens kundavtal är fastprisavtal där varje avtal gått igenom individuellt och analyserats. För samtliga befintliga avtal har färdigställandegraden fastställts. Ett uppdrags färdigställandegrad bestäms genom att nedlagda utgifter på balansdagen jämförs med beräknade totala utgifter. Färdigställandegraden fastställs utifrån projektledarnas skriftliga bedömningar av utfört arbete och beräknat

återstående arbete. Uppskattningar gällande intäkter, kostnader eller färdigställandegraden av projekt revideras kvartalsvis.

Ökningar eller minskningar i bedömda intäkter eller kostnader som är beroende på en ändrad uppskattning redovisas i resultaträkningen i den period de blev kända. Vid fastprisavtal betalar kunden vid överenskomna betalningstidpunkter och bedömningen är att Hifabs prestation inte skapar en alternativ tillgång och att Hifab har en löpande rätt till betalning för vid varje tillfälle nedlagd prestation varmed intäkterna redovisas över tid. Om tjänsterna som levererats överstiger betalningen, redovisas ett varulager (avtallstillgång). Om betalningarna överstiger de levererade tjänsterna, redovisas förskott kunder (avtalskund).

Rörelsekostnader redovisas i resultaträkningen när varan levererats eller när tjänsten förbrukats.

Kostnader avseende operationella leasingavtal redovisas i resultaträkning linjärt över leasingavtalets löptid. Variabla avgifter kostnadsförs när de uppstår.

Ränteintäkter redovisas över löptiden med tillämpning av effektivräntemetoden.

Lånekostnader (ränteutgifter) belastar resultatet för den period det hänförs till avser.

#### 4.7 Goodwill

Goodwill utgörs av skillnaden mellan anskaffningsvärdet, värdet på innehav utan bestämmande inflytande samt det verkliga värdet på tidigare innehav och det verkliga värdet på förvärvade identifierbara tillgångar, skulder och eventalförpliktelser redovisas som goodwill. Om detta värde är negativt redovisas skillnaden direkt i resultaträkningen.

Goodwill värderas till anskaffningsvärde minskat med ackumulerade nedskrivningar. Goodwill fördelas till

kassagenererande enheter och testas årligen, eller oftare vid indikation på värdenedgång, för nedskrivningsbehov. Om någon sådan indikation finns beräknas den kassagenererande enhetens återvinningsvärde. Nedskrivningar kopplade till goodwill återförs inte under några omständigheter. Nedskrivningar redovisas via resultaträkningen

Goodwill som uppkommit vid förvärv av intresseföretag inkluderas i det redovisade värdet för andelar i intresseföretag.

#### 4.8 Materiella anläggningstillgångar

Materiella anläggningstillgångar tas upp till anskaffningsvärdet efter avdrag för ackumulerade avskrivningar och eventuella nedskrivningar. I anskaffningsvärdet ingår utgifter som direkt kan hänföras till förvärvet av tillgången.

Avskrivningar på materiella anläggningstillgångar kostnadsförs så att tillgångens anskaffningsvärde minskat med beräknat restvärde vid nyttjandeperiodens slut, skrivs av linjärt över dess beräknade nyttjandeperiod.

Övriga inventarier (kontorsinventarier, kontorsmaskiner och fordon) har åsatts en nyttjandeperiod om 5 år medan datorer och datorutrustning har en nyttjandeperiod om 3 år.

#### 4.9 Nedskrivningar

De redovisade värdena för koncernens tillgångar, med undantag för uppskjutna skattefordringar, och finansiella tillgångar, prövas vid varje balansdag för att bedöma om det finns indikation på nedskrivningsbehov.

Om någon sådan indikation finns beräknas tillgångens eller den kassagenererande enhetens återvinningsvärde. En nedskrivning återförs endast om det skett en förändring i de förutsättningar som gällde för beräkningen när tillgångens återvinningsvärde fastställdes vid senaste nedskrivningstillfälle.

Nedskrivningar redovisas via resultaträkningen.

#### 4.10 Redovisning av finansiella instrument Initial redovisning

Kundfordringar och utfärdade skuldinstrument redovisas när de är utgivna. Övriga finansiella tillgångar och finansiella skulder redovisas i balansräkningen när koncernen blir part i instrumentets avtalsenliga villkor.

En finansiell tillgång (med undantag för kundfordringar som inte har en betydande finansieringskomponent) eller en finansiell skuld värderas vid första redovisningstillfället till verkligt värde plus, när det gäller finansiella instrument som inte värderas till verkligt värde via resultatet, direkt hänförliga transaktionskostnader. En kundfordring utan en betydande finansieringskomponent värderas till transaktionspriset.

#### Klassificering och efterföljande värdering Finansiella tillgångar

Vid första redovisningstillfället klassificeras en finansiell tillgång som värderad till:

- upplupet anskaffningsvärde
- verkligt värde via övrigt totalresultat – skuldinstrumentsinvestering
- verkligt värde via övrigt totalresultat – eget kapital investering
- eller verkligt värde via resultatet

Koncernens samtliga finansiella tillgångar uppfyller de kriterier som medför att de tillhör kategorin finansiella tillgångar värderade till upplupet anskaffningsvärde:

- De innehas inom ramen för en affärsmodell vars mål är att innehas i syfte att erhålla avtalsenliga kassaflöden.
- De avtalade villkoren ger vid bestämda tidpunkter upphov till kassaflöden som endast är betalningar av kapitalbelopp och ränta på det utestående kapitalbeloppet.

Värderingen till upplupet anskaffningsvärde sker med effektivräntemetoden. Det upplupna anskaffningsvärdet

minskas med nedskrivningar. Ränteintäkter, valutakursvinster och -förluster samt nedskrivningar redovisas i resultatet. Vinster eller förluster som uppstår vid bortbokning redovisas i resultatet.

#### Finansiella skulder

Finansiella skulder redovisas som värderade till upplupet anskaffningsvärde eller verkligt värde via resultatet. En finansiell skuld klassificeras till verkligt värde via resultatet om den klassificeras som innehav för handelsändamål eller som ett derivat.

Samtliga av Hifabs finansiella skulder klassificeras som finansiella skulder värderade till upplupet anskaffningsvärde. Räntekostnader, effekter av förändringar i förväntade kassaflöden och valutakursvinster och förluster redovisas i resultatet.

Vinster eller förluster vid borttagning från redovisningen redovisas också i resultatet.

#### Upplupet anskaffningsvärde

Med upplupet anskaffningsvärde avses det belopp till vilket tillgången eller skulden initialt redovisades med avdrag för amorteringar, tillägg eller avdrag för ackumulerad periodisering enligt effektivräntemetoden av den initiala skillnaden mellan erhållet/betalat belopp och belopp att betala/erhålla på förfallodagen samt med avdrag för nedskrivningar.

Effektivräntan är den ränta som vid en diskontering av samtliga framtida förväntade kassaflöden över den förväntade löptiden resulterar i det initialt redovisade värdet för den finansiella tillgången eller den finansiella skulden.

För kundfordringar och leverantörsskulder och andra kortfristiga fordringar/skulder där den förväntade löptiden är kort, sker redovisning till nominellt belopp utan diskontering.

#### Likvida medel

I likvida medel ingår kassa, banktillgodohavanden och övriga kortfristiga placeringar med förfallodag inom tre månader från anskaffningstidpunkten och som lätt kan omvandlas till kontanter samt är föremål för en obetydlig risk för värdeförändringar.

#### Nedskrivning av finansiella tillgångar

Koncernen redovisar förlustreserver för förväntade kreditförluster på finansiella tillgångar värderade till upplupet anskaffningsvärde.

Fallissemang innebär att det bedöms vara osannolikt att motparten kommer kunna möta sina åtaganden på grund av finansiella svårigheter och att fordran har varit förfallen i mer än 90 dagar.

För långfristiga fordringar (inga betydande finansieringskomponenter existerar för avtalstillgångar och kundfordringar) och likvida medel gäller att förlustreserven värderas till ett belopp motsvarande förväntade kreditförluster för återstående löptid, förutom för följande som värderas till 12 månaders förväntade kreditförluster;

- fordringar och banktillgodohavanden som har en låg kreditrisk på balansdagen; och
- fordringar och banktillgodohavanden för vilka kreditrisken inte har ökat väsentligt sedan första redovisningstillfället.

Med anledning av de mycket låga förlustriskerna på Hifabs likvida medel och långfristiga fordringar har i dagsläget inga förlustreserver redovisats för dessa poster (förutom för långfristiga kundfordringar där reserv görs i enlighet med princip beskriven nedan), eftersom effekterna bedöms som oväsentliga.

Reserven för kundfordringar bedöms utifrån individuella bedömningar, som är baserade på tidigare händelser, nuvarande förhållanden och prognoser för framtida ekonomiska förutsättningar för respektive specifik fordran.

Förlustreserven för kundfordringar och avtalstillgångar värderas alltid till ett belopp motsvarande löptiden för förväntade kreditförluster.

#### 4.11 Inkomstskatt

Inkomstskatt utgörs av aktuell skatt och uppskjuten skatt.

Aktuell skatt är skatt som skall betalas eller erhållas avseende aktuellt år, med tillämpning av de skattesatser som är beslutade eller i praktiken beslutade per balansdagen. Hit hör även justeringar av aktuell skatt hänförlig till tidigare perioder.

Uppskjuten skatt beräknas enligt balansräkningsmetoden. Uppskjuten skatt fastställs i allmänhet på basis av skillnaden mellan redovisade värden på tillgångar och skulder och deras respektive skattemässiga värden. Uppskjuten skatt fastställs emellertid varken vid den första redovisningen av goodwill eller vid den första redovisningen av en tillgång eller skuld såvida inte den tillhörande transaktionen är ett företagsförvärv eller påverkar skatten eller den bokföringsmässiga vinsten.

Uppskjuten skatt på temporära skillnader knutna till innehav i dotterföretag och intresseföretag samt andelar i samarbetsarrangemang tas inte upp om en återföring av dessa temporära skillnader kan kontrolleras av koncernen och det är sannolikt att en återföring inte kommer att ske inom överskådlig framtid.

Uppskjutna skatteskulder redovisas i sin helhet, medan uppskjutna skattefordringar endast redovisas i den utsträckning som det är sannolikt att de kommer att kunna kvittas mot framtida skattepliktig inkomst. Hifab Groups ledning grundar sin bedömning av möjligheten till framtida skattepliktiga inkomster på koncernens senast godkända budget, som justeras för betydande skattefria inkomster och kostnader.

Förändringar när det gäller uppskjutna skattefordringar eller skatteskulder redovisas som en del av

skattekostnaden i resultaträkningen, utom när de är hänförliga till poster som redovisas i eget kapital varvid den tillhörande uppskjutna skatten även redovisas i eget kapital.

Skattefordringar och skatteskulder netto redovisas i balansräkningen i de fall det finns en legal rättighet att netto redovisa beloppen samt att avsikten är att betala beloppen netto eller att fordran och skuld betalas samtidigt.

#### 4.12 Eget kapital och betalning av utdelning

Aktiekapitalet avser det registrerade aktiekapitalet och består av kvotvärdet på emitterade aktier.

Betald överkurs omfattas av eventuella erhållna tillskott utöver aktiekapital vid genomförda emissioner. Transaktionskostnader hänförliga till aktieemissioner avräknas betald överkurs efter avdrag för inkomstskatt.

Valutaomräkning av utländska verksamheter ingår i omräkningsreserven (Reserver).

Balanserade vinstmedel omfattar alla resultat från nuvarande och tidigare perioder enligt vad som anges i resultaträkningen.

Utdelning till aktieägarna redovisas som en skuld efter det att bolagsstämman godkänt utdelningen.

#### 4.13 Ersättningar efter avslutad anställning

Hifab Groups pensionsåtaganden har klassificerats som avgiftsbestämda pensionsplaner. En avgiftsbestämd plan är en pensionsplan enligt vilken koncernen betalar fasta inbetalningar till ett oberoende organ. Koncernen har inte juridisk eller informell förpliktelse att göra ytterligare inbetalningar sedan de fasta inbetalningarna gjorts. Förpliktelser avseende avgifter till avgiftsbestämda planer redovisas som en kostnad i resultaträkning när de uppstår.

#### Pensioner

Åtaganden avseende för tjänstemän i Sverige tryggas genom försäkring i Alecta. Enligt uttalande från Rådet för finansiell rapportering, UFR 10, är detta en förmånsbestämd plan, som omfattar flera arbetsgivare, men som redovisas som en avgiftsbestämd plan. För merparten av de intjänade pensionsförmånerna saknas hos Alecta information om fördelning av intjänandet mellan arbetsgivare. Hela intjänandet är istället registrerat på den sista arbetsgivaren. Dessutom saknas ett fastställt regelverk för hur eventuella överskott eller underskott som kan uppkomma ska hanteras. Det saknas därför möjlighet att fastställa respektive företags andel av planens finansiella ställning och resultat på ett sätt som är tillräckligt tillförlitligt för att kunna läggas till grund för redovisning som en förmånsbestämd plan.

#### 4.14 Leasing

Koncernen bedömer om avtalet är, eller innehåller, ett leasingavtal när avtalet ingås. Koncernen redovisar en nyttjanderätt med tillhörande leasingkulda för samtliga leasingavtal där koncernen är leasingtagare, förutom för korttidsleasingavtal (avtal klassificerade som leasing med en leasingperiod på 12 månader eller mindre) och leasingavtal av lågt värde (såsom datorer och kontorsinventarier). För dessa leasingavtal, redovisar koncernen leasingbetalningarna som en kostnad linjärt över leasingavtalet såvida inte en annan systematisk metod är mer representativ för när de ekonomiska fördelarna från de leasade tillgångarna förbrukas av koncernen.

Leasingkulden värderas initialt till nuvärdet av de leasingavgifter som inte betalats vid inledningsdatumet, diskonterat med användning av leasingavtalets implicita ränta, om denna räntesats lätt kan fastställas. Om denna räntesats inte lätt kan fastställas använder koncernen den marginella låneräntan.

Leasingavgifter som inkluderas i värderingen av leasingkulden omfattar:

- fasta avgifter (med avdrag för eventuella förmåner i samband med teckning av leasingavtal)
- variabla leasingavgifter som beror på ett index eller ett pris
- belopp som förväntas betalas ut av leasetagaren enligt restvärdesgarantier,
- lösenpriset för optioner att köpa om leasetagaren är rimligt säkert på att utnyttja optionerna, och
- straffavgifter som utgår vid uppsägning av leasingavtalet, om leasingperioden återspeglar att leasetagaren kommer att utnyttja en möjlighet att säga upp leasingavtalet.

Leasingkulden redovisas som separata poster i koncernens rapport över finansiell ställning. Efter inledningsdatumet värderas leasingkulden genom att öka det redovisade värdet för att återspegla räntan på leasingkulden (genom användning av effektivräntemetoden), och genom att minska det redovisade värdet för att återspegla utbetalda leasingavgifter. Koncernen omvärderar leasingkulden (och göra en motsvarande justering av nyttjanderätten) om antingen:

- Leasingperioden förändras eller om bedömningen av en option att köpa den underliggande tillgången förändras (omvärdering sker med en ändrad diskonteringsränta),
- Leasingavgifterna förändras till följd av ändringar i ett index eller ett pris eller om det sker en förändring i de belopp som förväntas betalas ut enligt en restvärdesgaranti (omvärdering sker med användning av den initiala diskonteringsräntan såvida inte leasingbetalningarna förändras på grund av en förändring i den rörliga räntan, i vilket fall en ändrad diskonteringsränta ska användas),
- En ändring av leasingavtalet som inte redovisas som ett separat leasingavtal (omvärdering sker med en ändrad diskonteringsränta).

Nyttjanderätter omfattar summan av den initiala värderingen av motsvarande leasingkulda, leasingavgifter som betalats vid eller före inledningsdatumet och eventuella initiala direkta utgifter. Därefter värderas de till anskaffningsvärdet efter avdrag för ackumulerade avskrivningar och nedskrivningar.

Nyttjanderätter omfattar summan av den initiala värderingen av motsvarande leasingkulda, leasingavgifter som betalats vid eller före inledningsdatumet och eventuella initiala direkta utgifter. Därefter värderas de till anskaffningsvärdet efter avdrag för ackumulerade avskrivningar och nedskrivningar.

Nyttjanderättigheter skrivs av under det kortare av leasingperioden och den underliggande tillgångens nyttjandeperiod. Avskrivningarna påbörjas vid leasingavtalets inledningsdatum.

Nyttjanderätterna redovisas som en separat post i koncernens rapport över finansiell ställning. På samma sätt som för ägda tillgångar fastställs om det föreligger ett nedskrivningsbehov av nyttjanderätten och redovisas eventuell identifierad nedskrivning. Variabla leasingavgifter som inte beror på ett index eller ett pris ska inte inkluderas i värderingen av leasingkulden eller nyttjanderätten. Dessa hänförliga betalningar redovisas som en kostnad i den period som den händelse eller förhållande som ger upphov till dessa betalningar uppstår och inkluderas i "Övriga externa kostnader" i resultatet.

Som en praktisk lösning tillåter IFRS 16 att inte skilja icke-leasingkomponenter från leasingkomponenter, och i stället redovisa varje leasingkomponent och alla tillhörande icke-leasingkomponenter som en enda leasingkomponent. I enstaka fall där det enskilda beloppet på icke-leasingkomponenten inte är särskild använder koncernen denna praktiska lösning.



Inga leasingavtal med Hifab som leasinggivare finns upprättade.

#### 4.15 Rörelsesegment

Koncernen har identifierat ledningsgruppen som den högsta verkställande beslutsfattaren och rörelsesegmenten baseras på hur ledningen följer och styr verksamheten. Rörelsesegment identifieras utifrån den interna rapporteringen till ledningsgruppen.

Företagsledningen bedömer att verksamheten i rörelsesegmenten är likartade utifrån kriterierna varför koncernen rapporterar ett segment, projektledning.

#### 4.16 Viktiga uppskattningar och antaganden för redovisningsändamål

Uppskattningar och bedömningar utvärderas löpande och baseras på historisk erfarenhet och andra faktorer, inklusive förväntningar på framtida händelser som anses rimliga under rådande förhållanden. Som ett led i arbetet med att upprätta årsredovisning görs uppskattningar och antaganden om framtiden. De uppskattningar för redovisningsändamål som blir följden av dessa kommer, definitionsmässigt, inte alltid att motsvara det verkliga resultatet.

#### Skatter

Uppskjutna skatt beräknas på temporära skillnader mellan redovisade och skattemässiga värden på tillgångar och skulder samt för skattemässiga underskottsavdrag. Det är främst två typer av antaganden och bedömningar som påverkar den redovisade uppskjutna skatten. Dessa antaganden och bedömningar för att fastställa det redovisade värdet på olika tillgångar och skulder samt beträffande framtida skattepliktiga vinster, i de fall ett framtida utnyttjande av uppskjutna skattefordringar är beroende av detta.

#### Prövning av nedskrivningsbehov för goodwill

Vid nedskrivningsprövning av koncernens goodwill har antaganden och uppskattningar gjorts gällande

marginaler, tillväxt, diskonteringsränta mm. För en mer detaljerad beskrivning av nedskrivningsprövningarna, se not 11. Redovisat värde för goodwill per 31 december 2023 uppgick till 15 954 kSEK, Goodwill värdering se not 11.

#### 4.17 Moderbolagets redovisningsprinciper

Moderbolaget följer den svenska Årsredovisningslagen och Rådet för finansiell rapporterings rekommendation RFR 2 Redovisning för juridiska personer.

Tillämpning av RFR 2 innebär att moderföretag så långt som möjligt ska tillämpa alla av EU godkända IFRS inom ramen för Årsredovisningslagen och Tryggandelagen samt beakta sambandet mellan rapportering och beskattning.

#### Skillnader jämfört med koncernens redovisningsprinciper

##### Leasingavtal

Moderföretaget är enbart leasetagare. Leasingavgifterna redovisas som kostnad linjärt över leasingperioden såvida inte ett annat systematiskt sätt bättre återspeglar användarens ekonomiska nytta över tiden.

##### Finansiella Instrument

Moderbolaget tillämpar inte klassificering enligt IFRS 9. Istället tillämpas en metod med utgångspunkt i anskaffningsvärde enligt Årsredovisningslagen. Det innebär att finansiella anläggningstillgångar värderas till anskaffningsvärde minus eventuell nedskrivning och finansiella omsättningstillgångar enligt lägsta värdets princip.

Vid beräkning av nettoförsäljningsvärdet på fordringar som redovisas som omsättningstillgångar tillämpas principerna för nedskrivningsprövning och förlustriskreservering enligt IFRS 9, se principer för koncernen.

Vid bedömning och beräkning av nedskrivningsbehov för finansiella tillgångar som redovisas som

anläggningstillgångar tillämpas principerna för nedskrivningsprövning och förlustriskreservering i IFRS 9 när så är möjligt.

Finansiella skulder värderas till upplupet anskaffningsvärde med tillämpning av effektivräntemetoden. Principer för inbokning och bortbokning av finansiella instrument motsvarar de som tillämpas för koncernen och som beskrivs ovan.



## Innehållsförteckning – Noter

<b>Not 1</b> Övriga intäkter	38	<b>Not 18</b> Andra långfristiga fordringar koncernföretag	49
<b>Not 2</b> Övriga kostnader	38	<b>Not 19</b> Resultat per aktie	49
<b>Not 3</b> Löner och personal	39	<b>Not 20</b> Aktiekapital	49
<b>Not 4</b> Resultat från andelar i koncernföretag	40	<b>Not 21</b> Checkräkningskredit	49
<b>Not 5</b> Ränteutäkter och liknande resultatposter	40	<b>Not 22</b> Finansiella skulder	50
<b>Not 6</b> Räntekostnader och liknande resultatposter	40	<b>Not 23</b> Upplupna kostnader och förutbetalda intäkter	50
<b>Not 7</b> Årets redovisade skatt	41	<b>Not 24</b> Ställda säkerheter och eventualförpliktelser	50
<b>Not 8</b> Intäkter från avtal med kunder	41	<b>Not 25</b> Köp och försäljning till koncernbolag	50
<b>Not 9</b> Finansiella instrument	43	<b>Not 26</b> Ej kassapåverkande redovisningsposter	50
<b>Not 10</b> Kundfordringar	45	<b>Not 27</b> Disposition av företagets vinst	51
<b>Not 11</b> Goodwill	46	<b>Not 28</b> Transaktioner med närstående	51
<b>Not 12</b> Inventarier	46	<b>Not 29</b> Risker	51
<b>Not 13</b> Nyttjanderätter	47	<b>Not 30</b> Koncernens kapital	52
<b>Not 14</b> Andelar i koncernföretag	48	<b>Not 31</b> Händelser efter räkenskapsårets utgång	52
<b>Not 15</b> Andelar i intresseföretag och joint ventures	49		
<b>Not 16</b> Pågående uppdrag för annans räkning	49		
<b>Not 17</b> Förutbetalda kostnader och upplupna intäkter	49		

## Not 1 Övriga intäkter

kSEK	Koncern		Moderbolaget	
	2023	2022	2023	2022
Valutakursvinster	275	774	-	-
Statliga bidrag	208	2 002	-	-
Övrigt	169	849	-	-
<b>Summa</b>	<b>652</b>	<b>3 625</b>	<b>-</b>	<b>-</b>

Bolaget har erhållit 204 tkr i statligt stöd från Tillväxtverket avseende korttidsarbete.

## Not 2 Övriga kostnader

kSEK	Koncernen		Moderbolaget	
	2023	2022	2023	2022
Kostnad inköpta tjänster	72 240	64 624	-	-
Kostnad utlägg i uppdrag	13 130	20 310	-	-
Kursdifferens	1 464	-223	-	-
Lokalkostnader	7 750	6 713	-	-
Data/telefoni kostnader	6 467	6 565	-	-
Konsulter	2 952	7 829	-	-
Övrigt	5 083	7 720	-	-
<b>Summa</b>	<b>109 087</b>	<b>113 538</b>	<b>-</b>	<b>-</b>

kSEK	Koncernen		Moderbolaget	
	2023	2022	2023	2022
Revisionsuppdraget				
Deloitte	1 021	1 121	-	-
Övriga revisorer, Finland	84	68	-	-
<b>Summa</b>	<b>1 104</b>	<b>1 189</b>	<b>-</b>	<b>-</b>

kSEK	Koncernen		Moderbolaget	
	2023	2022	2023	2022
Övriga tjänster				
Deloitte	73	114	-	-
Övriga revisorer	-	-	-	-
<b>Summa</b>	<b>73</b>	<b>114</b>	<b>-</b>	<b>-</b>

Med revisionsuppdrag avses lagstadgad revision av års- och koncernredovisningen och bokföringen samt styrelsens och verkställande direktörens förvaltning samt revision och annan granskning utförd i enlighet med överenskommelse eller avtal. Detta inkluderar övriga arbetsuppgifter som det ankommer på bolagets revisor att utföra samt rådgivning eller annat biträde som föranleds av iakttagelser vid sådan granskning eller genomförandet av sådana övriga arbetsuppgifter.



## Not 3 Löner och personal

Löner Styrelse och VD	Koncernen		Moderbolaget	
	2023	2022	2023	2022
<b>kSEK</b>				
Karin Annerwall Parö, styrelseordförande	240	123	-	-
Petter Stillström, styrelseledamot	120	100	-	-
Mikael Sjölund, styrelseledamot	120	100	-	-
Tomas Hermansson, styrelseledamot	120	100	-	-
<b>Summa</b>	<b>600</b>	<b>423</b>	<b>-</b>	<b>-</b>
Verkställande direktörer	2 198	2 258	-	-
Övriga ledande befattningshavare 11 st (8 st)	8 765	6 576	-	-
Löner övriga	103 911	105 810	-	-
<b>Summa</b>	<b>114 874</b>	<b>114 644</b>	<b>-</b>	<b>-</b>
<b>Sociala kostnader</b>				
Sociala kostnader styrelse och verkställande direktörer	655	633	-	-
Övriga ledande befattningshavare	2 419	2 270	-	-
Övriga anställda	35 307	33 928	-	-
<b>Summa sociala kostnader</b>	<b>38 381</b>	<b>36 831</b>	<b>-</b>	<b>-</b>
<b>Pensionskostnader</b>				
Styrelse	-	-	-	-
Verkställande direktörer	419	266	-	-
Övriga ledande befattningshavare	1 222	1 600	-	-
Övriga anställda	11 515	13 442	-	-
<b>Summa pensionskostnader</b>	<b>13 157</b>	<b>15 307</b>	<b>-</b>	<b>-</b>
<b>Summa</b>	<b>167 011</b>	<b>167 206</b>	<b>-</b>	<b>-</b>

### Ersättning till ledande befattningshavare

Till styrelsens ordförande och ledamöter har arvode utgått enligt 2023 årsstämmobeslut. Det årliga styrelsearvodet fastställdes till 120 kSEK per ledamot samt 240 kSEK till styrelsens ordförande. I dotterbolagens styrelser utgår inga styrelsearvoden. Vid förändring av styrelse vid bolagsstämman utgår andel av arvodet för innevarande år.

Tre ledande befattningshavare slutade under 2022, och ytterligare tre under 2023. Det har tillkommit 9 ledande befattningshavare under 2023 i omorganisation. Till verkställande direktörer har utgått lön och annan ersättning med 2 198 (2 258). Resultatbaserad rörlig ersättning har inte utgått. Pensionsförmåner till verkställande direktörer och ledande befattningshavare utgår enligt ITP-planen eller ITP-liknande plan. Vissa befattningshavare har inom pensionsplanens kostnadsram valt premiebestämd pension. Pensionskostnaderna till verkställande direktörer uppgår till 419 (266) kSEK. Inga teckningsoptioner eller andra aktierelaterade instrument är utgivna till styrelseledamöter, verkställande direktörer eller andra befattningshavare.

### Pensioner

#### Alecta

För tjänstemän i Sverige tryggas ITP 2-planens förmånsbestämda pensionsåtaganden för ålders- och familjepension genom en försäkring i Alecta. Enligt ett uttalande från Rådet för finansiell rapportering, UFR 10 Redovisning av pensionsplanen ITP2 som finansieras genom försäkring i Alecta, är detta en förmånsbestämd plan som omfattar flera arbetsgivare. För räkenskapsåret 2023 har bolaget inte haft tillgång till information för att kunna redovisa sin proportionella andel av planens förpliktelser, förvaltningstillgångar och kostnader vilket medfört att planen inte varit möjlig att redovisa som en förmånsbestämd plan. Pensionsplanen ITP 2 som tryggas genom en försäkring i Alecta redovisas därför som en avgiftsbestämd plan.

Företagets andel av totala sparpremier för ITP 2 i Alecta för 2023 är 0,03269%.

Företagets andel av totalt antal aktiva försäkrade i ITP2 per december 2023 är 0,01867%.

Förväntade avgifter nästa rapportperiod för ITP 2-försäkringar som är tecknade i Alecta uppgår till 5.133 kSEK.

Den kollektiva konsolideringsnivån utgörs av marknadsvärdet på Alectas tillgångar i procent av försäkringsåtagandena beräknade enligt Alectas försäkringstekniska metoder och antaganden, vilka inte överensstämmer med IAS 19.

För tidigare anställda finns en plan som redovisas enskilt över balansräkningen.

### Not 3 Fördelning medelantalet anställda per tjänstgöringsland, forts

Koncernen	Män		Kvinnor	
	2023	2022	2023	2022
Sverige	113	114	69	69
Bangladesh	6	12	-	2
Finland	3	4	2	2
<b>Summa</b>	<b>122</b>	<b>130</b>	<b>71</b>	<b>73</b>

### Andel kvinnor i styrelser och företagsledning i %

	Koncernen	
	2023-12-31	2022-12-31
Styrelsen	25	25
Ledning	42	50

### Not 4 Resultat från andelar i koncernföretag

kSEK	Koncernen		Moderbolaget	
	2023	2022	2023	2022
Utdelning dotterföretag	-	-	-	-
Vinst vid avyttring av dotterföretag	-	-	-	-
Förlust vid avyttring av dotterföretag	-81	-	-40	-
<b>Summa</b>	<b>-81</b>	<b>-</b>	<b>-40</b>	<b>-</b>

### Not 5 Ränteintäkter och liknande resultatposter

kSEK	Koncernen		Moderbolaget	
	2023	2022	2023	2022
Externa ränteintäkter	171	27	0	-
Räntor koncernen	-	-	15	32
Kursdifferenser	195	729	-	-
Övrigt	103	-	3	-
<b>Summa</b>	<b>470</b>	<b>756</b>	<b>18</b>	<b>32</b>

### Not 6 Räntekostnader och liknande resultatposter

kSEK	Koncernen		Moderbolaget	
	2023	2022	2023	2022
Externa räntor	-1 319	-742	-	-
Räntor koncernen	0	0	-436	-440
Kursdifferenser	-327	-250	-	-
Räntor leasing	-1 271	-517	-	-
Övriga poster	-3	-13	-	-
<b>Summa</b>	<b>-2 921</b>	<b>-1 522</b>	<b>-436</b>	<b>-440</b>

## Not 7 Årets redovisade skatt

kSEK	Koncernen		Moderbolaget	
	2023	2022	2023	2022
<b>Skatt på årets resultat</b>				
Aktuell skatt för året	-331	-560	-	-
Uppskjuten skatt	-227	-225	-	-
<b>Summa</b>	<b>-558</b>	<b>-785</b>	<b>0</b>	<b>0</b>
<b>Skillnad mellan redovisad skattekostnad och gällande skattesats</b>				
Resultat före skatt och disposition	13 307	3 718	6 389	1 092
<b>Beräknad skatt 20,6%</b>	<b>-2 741</b>	<b>-766</b>	<b>-1 316</b>	<b>-225</b>
Skillnad i utländsk skattesats	3	45	-	-
Skatteeffekt av ej avdragsgilla kostnader	-313	-365	-	-
Skatteeffekt av ej skattepliktiga intäkter	9	0	-	-
Aktuell skatt hänförlig till tidigare år	227	225	-	225
Utnyttjande av ej aktiverade underskottsavdrag	2 258	75	1 316	-
<b>Årets redovisade skatt</b>	<b>-558</b>	<b>-785</b>	<b>0</b>	<b>0</b>

Den gällande skattesatsen är skattesatsen för inkomstskatt i koncernen, 20,6%. Totalt beräknat skattemässigt underskott uppgår till 68,7 (81,5) MSEK i koncernen, samtliga underskott finns i Sverige. Per den 31 december 2023 har koncernen aktiverat underskottsavdrag om 35,7 (36,7) MSEK som leder till en uppskjuten skattefordran om 7,4 (7,6) MSEK. Några förfallotidpunkter för dessa finns inte. Den uppskjutna skattefordran redovisas som anläggningstillgång. Uppskjutna skattefordringar har redovisats då de bedöms kunna avräknas mot framtida skattemässiga överskott, inom en rimlig framtid om 5 år. Uppskjutna skattefordringar och skatteskulder kvittas när det finns en legal kvittningsrätt för aktuella skattefordringar och skatteskulder samt när uppskjutna skatter avser samma skattemyndighet. Efter sådan kvittning har följande belopp framkommit och redovisas i balansräkningen:

kSEK	2023	2022	2023	2022
Uppskjutna skattefordringar, underskottsavdrag	7 351	7 566	7 271	7 271
<b>Uppskjutna skatter redovisade i balansräkningen</b>	<b>7 351</b>	<b>7 566</b>	<b>7 271</b>	<b>7 271</b>

## Not 8 Intäkter från avtal med kunder

Koncernen redovisar huvudsakligen intäkter över tid i en kategori och det finns inga kostnader kopplat till att erhålla eller fullfölja kontrakt. Kategorierna överensstämmer med intäktsinformationen som presenteras för koncernens rapporterbara segment i enlighet med IFRS 8.

kSEK	Koncernen	
	2023	2022
Projektledning	308 650	296 158
<b>Totalt</b>	<b>308 650</b>	<b>296 158</b>

### Intäkter från externa kunder fördelade per geografiskt område<sup>1)</sup>

kSEK	Koncernen	
	2023	2022
Sverige	283 074	257 516
Asien	11 110	23 002
Afrika	13 293	15 038
Övriga Europa	1 173	602
<b>Totalt</b>	<b>308 650</b>	<b>296 158</b>

1) Intäkterna från externa kunder fördelade per geografiskt område är baserade på var kunderna är lokaliserade.

Information om större kunder enligt IFRS8. Om intäkterna med en kund utgör tio procent eller mer av företagens intäkter ska företaget upplysa om detta. Ingen befintlig kund utgör mer än 10% av koncernens intäkter under året.

### Tidpunkt för intäktsredovisning

kSEK	Koncernen	
	2023	2022
<b>Intäkter redovisas över tiden</b>		
Projektledning	308 650	296 158
<b>Totalt</b>	<b>308 650</b>	<b>296 158</b>

Följande tabell visar det sammanlagda beloppet av det transaktionspris som fördelats till de prestationsåtaganden som är ouppfyllda (eller delvis ouppfyllda) i slutet av rapportperioden.

### Transaktionspris som allokeras till återstående prestationsåtaganden

kSEK	Koncernen	
	2023	2022
Projektledning	38 507	51 332
<b>Totalt</b>	<b>38 507</b>	<b>51 332</b>

Ledningen förväntar sig att 42% av transaktionspris som fördelats till de prestationsåtaganden som är ouppfyllda i slutet av 31 december 2023 kommer att redovisas som intäkt under nästa rapporteringsperiod. 37% kommer att redovisas som en intäkt under 2025. De återstående 21 % kommer att redovisas som intäkt under räkenskapsåret 2026.



Följande tabell visar hur avtalssaldon (exklusive kundfordringar) från avtal med kunder fördelas per intäcksström och redovisas i koncernens balansräkning.

Avtalstillgångar	Koncernen	
	2023-12-31	2022-12-31
<b>kSEK</b>		
Pågående uppdrag	35 793	35 036
Upplupna intäkter	-	-
<b>Summa</b>	<b>35 793</b>	<b>35 036</b>
Förlustreserv för avtalstillgångar	-	-
<b>Redovisat värde</b>	<b>35 793</b>	<b>35 036</b>

Avtalstillgångarna ingår i sin helhet i posten pågående uppdrag. De avser upparbetade tjänster och bokas av när posten övergår till kundfordran eller kvittas mot erhållet förskott.

Hifab bedömer att det inte finns behov av nedskrivningar för nuvarande avtalstillgångar då det görs löpande bedömning av kreditreserveringar, baserat på historik och erfarenhet samt nuvarande och framtida faktorer.

Avtalsskulder	Koncernen	
	2023-12-31	2022-12-31
<b>kSEK</b>		
Förskott kunder	1 261	3 180
<b>Redovisat värde</b>	<b>1 261</b>	<b>3 180</b>
varav		
Långfristiga skulder	-	-
Kortfristiga skulder	1 261	3 180
<b>Redovisat värde</b>	<b>1 261</b>	<b>3 180</b>

Avtalsskulderna är förskott som erhållits av kund. De uppstår i samband med att projektet startas upp. De räknas av i takt med att förskottet förbrukas vilket styrs av återbetalningsplaner enligt varje enskilt avtal i kombination med upparbetning av tjänster. Avtalsskulderna ingår i kortfristiga skulder, förskott kunder. Samtliga förskott från kund betraktas som korta.

Följande tabell visar hur stor del av redovisade intäkter under perioden som är hänförligt till erhållna förskott som ingick i redovisad avtalsskuld vid ingången av året. Inga intäkter har redovisats under året som är hänförligt till uppfyllda prestationsåtaganden under tidigare perioder.

Intäkter som redovisats under den rapportperiod som inkluderats i avtalets skuldsaldo i början av perioden	Koncernen	
	2023	2022
<b>kSEK</b>		
Försäljning av konsulttjänster	408	1 420
<b>Totalt</b>	<b>408</b>	<b>1 420</b>

Ej nyttjade förskott är beroende av långa återbetalningstider enligt betalplan över flera år.

I övrigt finns det inga aktiverade kostnader avseende att fullfölja eller erhålla kontrakt.

## Not 9 Finansiella instrument

Nedan framgår de olika kategorierna av finansiella instrument som finns i koncernens balansräkning.

Koncernen 2023-12-31	Upplupet anskaffningsvärde	Finansiella skulder värderade till upplupet anskaffningsvärde
<b>kSEK</b>		
<b>Tillgångar</b>		
Långfristiga fordringar *	64	-
Pågående uppdrag	36 110	-
Kundfordringar	62 164	-
Övriga fordringar	1 910	-
Kassa och Bank	3 990	-
<b>Skulder</b>		
Långfristiga leasingskulder **	-	11 375
Långfristiga skulder	-	0
Leverantörsskulder	-	25 181
Kortfristiga leasingskulder **	-	9 167
Övriga skulder	-	15 896
<b>Summa</b>	<b>104 238</b>	<b>61 619</b>

\*Del av Andra långfristiga fordringar i koncernens Rapport över finansiell ställning.

\*\*Värderade enligt IFRS 16. Nytt hyresavtal för kontoret i Stockholm driver ökningen av leasingskulden.

Av koncernens totala kundfordringar om 67 101 kSEK har 4 937 kSEK reserverats som osäkra fordringar.

Förfallna kundfordringar över 90 dagar uppgår till 14 318 kSEK.

För övriga finansiella tillgångar och finansiella skulder bedöms de redovisade värdena vara en god approximation av de verkliga värdena till följd av att löptiden och / eller räntebindningen understiger tre månader vilket innebär att en diskontering baserat på gällande marknadsförutsättningar inte bedöms leda till någon väsentlig effekt.

## Not 9 Finansiella instrument, forts.

Nedan framgår de olika kategorierna av finansiella instrument som finns i koncernens balansräkning.

Koncernen 2022-12-31	Upplupet anskaffningsvärde	Finansiella skulder värderade till upplupet anskaffningsvärde
<b>kSEK</b>		
<b>Tillgångar</b>		
Långfristiga fordringar *	64	-
Pågående uppdrag	35 914	-
Kundfordringar	50 916	-
Övriga fordringar	1 240	-
Kassa och Bank	6 055	-
<b>Skulder</b>		
Långfristiga leasingskulder **	-	4 993
Långfristiga skulder	-	100
Leverantörsskulder	-	24 292
Kortfristiga leasingskulder **	-	5 132
Övriga skulder	-	19 445
<b>Summa</b>	<b>94 189</b>	<b>53 962</b>

## Not 9 Avstämning av skulder hänförliga till finansieringsverksamheten, forts

Koncernen kSEK	2022-12-31	Kassaflöde	Ej kassaflödespå- verkande poster	2023-12-31
Leasingskulder	10 125	-12 516	22 933	20 542*
Långfristiga räntebärande skulder	100	-	100	-
Kortfristiga räntebärande skulder	-	0	-	-
Utnyttjad checkkredit	19 445	-3 549	-	15 896

\*Ökningen av leasingskulder är drivet av nya lokaler i Sthlm

Koncernen kSEK	2021-12-31	Kassaflöde	Ej kassaflödespå- verkande poster	2022-12-31
Leasingskulder	20 060	-11 108	1 173	10 125
Långfristiga räntebärande skulder	100	-	-	100
Kortfristiga räntebärande skulder	4 000	-4 000	-	-
Utnyttjad checkkredit	10 814	8 631	-	19 445

Moderbolaget kSEK	2022-12-31	Kassaflöde	Ej kassaflödespå- verkande poster	2023-12-31
Långfristiga räntebärande skulder	-	-	-	-

Moderbolaget kSEK	2021-12-31	Kassaflöde	Ej kassaflödespå- verkande poster	2022-12-31
Långfristiga räntebärande skulder	-	-	-	-

## Not 10 Kundfordringar

kSEK	Koncernen		Moderbolaget	
	2023-12-31	2022-12-31	2023-12-31	2022-12-31
Kundfordringar brutto	67 101	55 985	-	-
Reserv för osäkra fordringar	-4 937	-5 069	-	-
<b>Summa kundfordringar, netto efter reserv för osäkra fordringar</b>	<b>62 164</b>	<b>50 916</b>	<b>-</b>	<b>-</b>

Ledningen bedömer att redovisat värde för kundfordringar, netto efter reserv för osäkra fordringar, överensstämmer med verkligt värde.

kSEK	Koncernen		Moderbolaget	
	2023-12-31	2022-12-31	2023-12-31	2022-12-31
Reserv osäkra fordringar	-4 967	-4 173	-	-
Nettoförändring reserv	30	-897	-	-
Omräkningsdifferenser	-	-	-	-
<b>Summa reserv osäkra fordringar</b>	<b>-4 937</b>	<b>-5 070</b>	<b>-</b>	<b>-</b>

Åldersanalys kundfordringar, kSEK	2023-12-31		2022-12-31	
	Brutto	Reserv osäkra kundfordringar	Brutto	Reserv osäkra kundfordringar
Ej förfallna	50 814	-	39 302	-
Förfallna 30 dagar	971	-	5 841	-
Förfallna 31-60 dagar	1 194	-	1 938	-
Förfallna 61-90 dagar	-197	-	138	-
Förfallna >90 dagar	14 319	-4 937	8 766	-5 069
<b>Summa</b>	<b>67 101</b>	<b>-4 937</b>	<b>55 985</b>	<b>-5 069</b>

Ledningen bedömer att en löptidsanalys över kommande inbetalningar ej avviker väsentligt från ovan åldersanalys. Koncernen definierar fallissemang som fordringar som är förfallna med mer än 90 dagar och i de fallen görs en individuell bedömning och reservering.

## Koncernen fördelat Sverige och Utland

Sverige Åldersanalys kundfordringar, kSEK	2023-12-31		2022-12-31	
	Brutto	Reserv osäkra kundfordringar	Brutto	Reserv osäkra kundfordringar
Ej förfallna	48 321	-210	36 110	-57
Förfallna 30 dagar	971	-	3 393	-
Förfallna 31-60 dagar	147	-	1 363	-
Förfallna 61-90 dagar	-153	-	138	-
Förfallna >90 dagar	1 646	-	-111	-
<b>Summa</b>	<b>50 931</b>	<b>-210</b>	<b>40 893</b>	<b>-57</b>

Utland Åldersanalys kundfordringar, kSEK	2023-12-31		2022-12-31	
	Brutto	Reserv osäkra kundfordringar	Brutto	Reserv osäkra kundfordringar
Ej förfallna	2 493	-	3 192	-
Förfallna 30 dagar	0	-	2 448	-
Förfallna 31-60 dagar	1 047	-	575	-
Förfallna 61-90 dagar	-43	-	0	-
Förfallna > 90 dagar	12 673	-4 727	8 877	-5 012
<b>Summa</b>	<b>16 170</b>	<b>-4 727</b>	<b>15 093</b>	<b>-5 012</b>

Ledningen bedömer att en löptidsanalys över kommande inbetalningar ej avviker väsentligt från ovan åldersanalys. Koncernen definierar fallissemang som fordringar som är förfallna med mer än 90 dagar och i de fallen görs en individuell bedömning och reservering.



## Not 11 Goodwill

LBK Projektledning	Koncernen		Moderbolaget	
	2023	2022	2023	2022
kSEK				
Ingående anskaffningsvärde 2023-01-01	6 148	6 148	-	-
Årets anskaffningar genom förvärv	-	-	-	-
Summa ackumulerade anskaffningsvärden 2023-12-31	6 148	6 148	-	-
<b>Utgående redovisat värde</b>	<b>6 148</b>	<b>6 148</b>	<b>-</b>	<b>-</b>

Hifab DU Teknik	Koncernen		Moderbolaget	
	2023	2022	2023	2022
kSEK				
Ingående anskaffningsvärde 2023-01-01	9 806	9 806	-	-
Årets anskaffningar genom förvärv	-	-	-	-
Summa ackumulerade anskaffningsvärden 2023-12-31	9 806	9 806	-	-
<b>Utgående redovisat värde</b>	<b>9 806</b>	<b>9 806</b>	<b>-</b>	<b>-</b>

Bedömningen av värdet på koncernens goodwillpost har gjorts utifrån de två kassagenererande enheternas nyttjandevärde. Prövning av nedskrivningsbehovet sker årligen. Nyttjandevärdet bygger på det kassaflöde som enheten bedöms generera i koncernen framåt i tiden. De framtida kassaflöden som används vid beräkning av enhets nyttjandevärde baseras på affärsplan för 2024 & 2025 och dessa antaganden överensstämmer med externa informationskällor. Därefter baseras kassaflödena på prognos som sträcker sig till 2028. Bedömd omsättningstillväxt 2024-2028 är för DU Teknik och LBK 3%. Efter år 2028 är bedömning 2% vilket ligger i linje med inflationsmålet. Vår erfarenhet säger att känsligheten för möjlighet att väsentligt öka omsättningen är begränsad varför försiktighet finns i framtida beräkningar. Vid beräkning av nyttjandevärden har en WACC om 10,2% (10,1%) före skatt tillämpats. Baserat på de antaganden som presenteras ovan överstiger nyttjandevärdet redovisat goodwillvärde för samtliga kassagenererande enheter. Rimliga förändringar av ovanstående antaganden, primärt tillväxttakten, skulle inte medföra att något nedskrivningsbehov skulle uppkomma avseende goodwill.

Goodwill hänförligt till vad som ovan anges som LBK Projektledning hör inte till det legala bolag som en gång i tiden förvärvades utan till den aktivitet som koncernen har i dagsläget.

## Not 12 Inventarier

kSEK	Koncernen		Moderbolaget	
	2023-12-31	2022-12-31	2023-12-31	2022-12-31
Ingående anskaffningsvärde	13 360	12 832	-	-
Inköp under året	971	527	-	-
Försäljningar/utrangeringar	-299	-	-	-
<b>Summa ackumulerade anskaffningsvärden</b>	<b>14 032</b>	<b>13 360</b>	<b>-</b>	<b>-</b>
Ingående avskrivningar	-11 805	-11 250	-	-
Försäljningar/utrangeringar	299	-	-	-
Årets avskrivningar	-492	-554	-	-
Summa ackumulerade avskrivningar	-11 997	-11 805	-	-
<b>Utgående redovisat värde</b>	<b>2 034</b>	<b>1 555</b>	<b>-</b>	<b>-</b>

Utgående redovisat värde om 2 034 kSEK fördelar sig med 2 034 kSEK på Sverige och 0 kSEK på Finland. Avskrivningar enligt plan på inventarier baseras på följande nyttjandeperioder:

Kontorsinventarier	5 år
Datautrustning	3 år
Övriga inventarier	5 år

## Not 13 Nyttjanderätter

kSEK	Lokaler	Bilar	Totalt
Ingående anskaffningsvärde 2023-01-01	36 398	6 430	42 828
Justeringar av tillkommande/avslutade nyttjanderätter	-424	1 752	1 328
<b>Summa ackumulerade anskaffningsvärden 2023-12-31</b>	<b>35 974</b>	<b>8 182</b>	<b>44 156</b>
Ingående avskrivningar 2023-01-01	-28 416	-3 345	-31 761
Justeringar av tillkommande/avslutade nyttjanderätter	19 519	2 084	21 603
Årets avskrivningar	-9 123	-2 294	-11 418
<b>Summa ackumulerade avskrivningar 2023-12-31</b>	<b>-18 020</b>	<b>-3 555</b>	<b>-21 575</b>
<b>Utgående redovisat värde</b>	<b>17 954</b>	<b>4 627</b>	<b>22 581</b>

Ingående anskaffningsvärde 2022-01-01	36 607	6 783	43 390
Justeringar av tillkommande/avslutade nyttjanderätter	-209	-353	-562
<b>Summa ackumulerade anskaffningsvärden 2022-12-31</b>	<b>36 398</b>	<b>6 430</b>	<b>42 828</b>
Ingående avskrivningar 2022-01-01	-19 214	-3 287	-22 501
Justeringar av tillkommande/avslutade nyttjanderätter	-137	1 874	1 737
Årets avskrivningar	-9 065	-1 932	-10 997
<b>Summa ackumulerade avskrivningar 2022-12-31</b>	<b>-28 416</b>	<b>-3 345</b>	<b>-31 761</b>
<b>Utgående redovisat värde</b>	<b>7 982</b>	<b>3 085</b>	<b>11 066</b>

### Belopp redovisade i resultatet

kSEK	2023	2022
Avskrivningar på nyttjanderätter	-11 418	-10 997
Räntekostnader för leasingkulder	-1 271	-517

kSEK	2023-12-31	2022-12-31
<b>Kostnader hänförliga till korttidsleasingavtal</b>		
Bilar	256	-
Lokalhyror med kort uppsägningstid	2 044	2 742
Övrigt	0	0
<b>Summa hänförliga till korttidsleasing</b>	<b>2 300</b>	<b>2 742</b>

### Kostnader hänförliga till leasingavtal av lågt värde

Bilar	-	-
Lokalhyror med kort uppsägningstid	-	-
Övrigt	1 678	1 339
<b>Summa hänförliga till leasingavtal av lågt värde</b>	<b>1 678</b>	<b>1 339</b>

Hela beloppet är kostnadsfört under året

### Löptidsanalys leasingskuld

kSEK	2023-12-31	2022-12-31
År 1	9 167	5 393
År 2	7 466	3 009
År 3	3 909	1 806
År 4	0	672
År 5 och senare	-	-

Beloppen avser odiskonterade leasingbetalningar

### Klassificeras som

kSEK	2023-12-31	2022-12-31
Långfristiga skulder	11 375	4 993
Kortfristiga skulder	9 167	5 132
<b>Summa leasingskuld</b>	<b>20 542</b>	<b>10 125</b>

En diskonteringsränta om 5% för lokaler och 6,5% för bilar har använts.

Hifabs Nyttjanderätter med tillhörande leasingskuld är av två huvudtyper, leasing av hyreslokaler och leasing av "bruttolönebilar" för personalen. Hyreskontrakten för lokaler löper på 1-5 år, där merparten av avtal går att förlänga innan hyresperioden löper ut genom ett aktivt val av hyrestagaren. Vid leasing av bilar är leasingtiden normalt 3 år med en möjlighet till förlängning med upp till 1 år som initieras av hyrestagaren.

Nytt hyresavtal för kontoret i Stockholm driver ökningen av leasingskulden.

## Not 14 Andelar i koncernföretag

Företag	Org.nummer	Säte	Antal aktier	Kapital och röster, %	Bokfört värde SEK i moderbolaget	
					2023-12-31	2022-12-31
<b>Hifabgruppen AB</b>	556537-8261	Stockholm	2 900 000	100	147 175	147 175
Hifab AB	556125-7881	Stockholm		100		
Pontem Access AB	556519-9220	Stockholm		75,5		
Hifab LSPI	81 01-83	Vilnius		100		
Hifab DU Teknik AB	556573-1550	Stockholm		100		
Hifab KanEnergi AB	556541-8927	Stockholm		100		
Hifab Advisory AB	559388-6475	Stockholm		100		
Hifab International AB	556100-3962	Stockholm		100		
Hifab Kazakhstan Sweden Ltd	26879-1901-TOO	Astana		50		
Hifab Oy	1775079-9	Esbo		100		
Hifab Development AB	556426-9297	Stockholm		100		
Hifab SIA	33699	Riga		100		
<b>Summa</b>					<b>147 175</b>	<b>147 175</b>

Under året har följande bolag avvecklats:

Hifab AS Norge, CMn Byggprojektledaren i Norr AB, Hifab Netcom AB, Hifab Activity AB, Danovia Data AB och LBK Projektledning AB. Hifab Advisory AB är nytt dotterbolag till Hifab AB sedan 2023-01-01.

## Not 15 Andelar i intresseföretag och joint ventures

	Kapitalandel %	Rösträttsandel %	Bokfört värde koncernen kSEK	Org. nummer	Säte
Hifab Kazakstan	50	50	-	26879-1901-TOO	Astana

Joint ventures är värderat till 0 i moderbolagets balansräkning. Utöver moderbolagets bokförda värde ingår i resultat- och balansräkning för koncernen följande värdetillskott, vilket motsvarar 50% av bolagets resultat- och balansräkning.

Resultaträkning	2023	Balansräkning	2023-12-31
Nettoomsättning	-	Anläggningstillgångar	-
Verksamhetens kostnader	-	Omsättningstillgångar	303
<b>Årets resultat</b>	<b>-</b>	<b>Summa tillgångar</b>	<b>303</b>

## Not 16 Pågående uppdrag för annans räkning

Fast pris, kSEK	Koncernen		Moderbolaget	
	2023-12-31	2022-12-31	2023-12-31	2022-12-31
Fast pris	15 846	14 632	-	-
Löpande räkning, upparbetat	35 793	35 036	-	-
<b>Summa</b>	<b>51 639</b>	<b>49 668</b>	-	-

## Not 17 Förutbetalda kostnader och upplupna intäkter

kSEK	Koncernen		Moderbolaget	
	2023-12-31	2022-12-31	2023-12-31	2022-12-31
Förutbetalda hyreskostnader	646	656	-	-
Förutbetalda pensionskostnader	0	695	-	-
Förutbetalda försäkringar	929	111	-	-
Förutbetalda dataprogram	1 128	900	-	-
Förutbetalda kreditkostnader	205	-	-	-
Övriga poster	529	182	-	-
<b>Summa</b>	<b>3 438</b>	<b>2 544</b>	-	-

## Not 18 Andra långfristiga fordringar koncernföretag

kSEK	Moderbolaget	
	2023	2022
Ingående anskaffningsvärde	2 993	2 993
Reglering	-2 993	-
Utgående ackumulerade anskaffningsvärden	0	2 993
Ingående nedskrivningar	-	-
Utgående ackumulerade nedskrivningar	-	-
Utgående redovisat värde	0	2 993

Alla fordringar är koncernfordringar vilka nettas bolag för bolag, långfristiga fordringar mot långfristiga skulder. Koncernbidrag, utdelning etc. utgör nettoskillnaden.

## Not 19 Resultat per aktie

kSEK	Koncernen	
	2023	2022
Årets resultat hänförligt till moderbolagets aktieägare	12 749	2 933
Genomsnittligt antal aktier	60 838 912	60 838 912
Resultat per aktie	0,21	0,05

Inga potentiella stamaktier finns, varför ovanstående sammanställning avser resultat per aktie före och efter utspädning

## Not 20 Aktiekapital

Moderbolagets aktiekapital består av 60 838 912 aktier med ett kvotvärde om 0,10 SEK. Beträffande specifikation av förändringar i eget kapital, se sammanställningar över förändringar i Eget Kapital, sidan 26.

### Antal aktier

Aktiekapitalet i moderbolaget fördelar sig på 1 562 666 A-aktier och 59 276 246 B-aktier. A-aktier medför 10 röster och B-aktier 1 röst.

### Föreslagen utdelning

Enligt förvaltningsberättelsen föreslår styrelsen att ingen utdelning sker (0).

Antal	A-aktier	B-aktier	Totalt antal aktier
IB 2023-01-01	1 562 666	59 276 246	60 838 912
UB 2023-12-31	1 562 666	59 276 246	60 838 912

## Not 21 Checkräkningskredit

Koncernen har en outnyttjad checkkredit på 20 213 (16 668) kSEK. Checkkrediten är utnyttjad med 15 896 (19 445) kSEK.



## Not 22 Finansiella skulder

kSEK	2023-12-31			2022-12-31		
	Finansiella skulder	Leasing-skulder	Total	Finansiella skulder	Leasing-skulder	Total
Förfaller inom 1 år	41 078	9 167	50 245	43 737	5 132	48 869
Förfaller inom 1-3 år	80	11 375	11 455	80	4 322	4 402
Förfaller inom 5 år	0	0	0	100	672	772
<b>Summa</b>	<b>41 158</b>	<b>20 542</b>	<b>61 699</b>	<b>43 917</b>	<b>10 126</b>	<b>54 042</b>

## Not 23 Upplupna kostnader och förutbetalda intäkter

kSEK	Koncernen		Moderbolaget	
	2023-12-31	2022-12-31	2023-12-31	2022-12-31
Personalrelaterade kostnader	13 771	13 902	-	-
Upplupna kostnader underkonsulter	4 422	7 831	-	-
Övriga poster	2 245	1 764	-	-
<b>Summa</b>	<b>20 438</b>	<b>23 497</b>	<b>-</b>	<b>-</b>

## Not 24 Ställda säkerheter och eventalförpliktelser

Panter och därmed jämförliga säkerheter för egna skulder och avsättningar.

kSEK	Koncernen		Moderbolaget	
	2023-12-31	2022-12-31	2023-12-31	2022-12-31
Företagsinteckningar för skuld till kreditinstitut	35 000	26 500	-	-
Ställda panter för andelar i koncernföretag	12 900	12 900	-	-
Garantiförbindelser	4 535	5 244	-	-
<b>Summa</b>	<b>52 435</b>	<b>44 644</b>	<b>-</b>	<b>-</b>

## Not 25 Köp och försäljning till koncernbolag

Moderbolaget Hifab Group AB bedriver ingen försäljning och har inte heller några inköp från dotterbolag.

## Not 26 Ej kassaflödespåverkande redovisningsposter

kSEK	Koncernen		Moderbolaget	
	2023	2022	2023	2022
Avskrivningar enligt plan	574	554	-	-
Avskrivning nyttjanderätt	11 419	10 997	-	-
Kursförändringar	1 337	479	-	-
Förändring uppskjuten skatt	227	-	-	-
Effekt IFRS 16	619	-	-	-
<b>Summa</b>	<b>14 175</b>	<b>12 030</b>	<b>-</b>	<b>-</b>

## Not 27 Disposition av företagets vinst eller förlust

Förslag till disposition av årets vinst

Till bolagsstämans förfogande står följande vinstmedel, SEK:	2023	2022
Balanserat resultat	97 868 959	97 002 009
Överkursfond	50 192 102	50 192 102
Årets resultat	6 389 393	866 950
<b>Vinstmedel att disponera</b>	<b>154 450 454</b>	<b>148 061 061</b>

Ingen utdelning för verksamhetsåret 2023 föreslås:

<b>I ny räkning överförs</b>	<b>154 450 454</b>	<b>148 061 061</b>
------------------------------	--------------------	--------------------

## Not 28 Transaktioner med närstående

Transaktioner med närstående sker på marknadsmässiga villkor och på armlängds avstånd. Utöver utbetalning av styrelsearvoden har följande transaktioner med närstående gjorts under perioden:

Bolaget har haft löpande avtal med Softronic avseende köp av IT-relaterade tjänster.

Under årets sista kvartal har styrelseordförande Karin Annerwall Parö fakturerat bolaget 0,28 MSEK avseende konsulttjänster.

I övrigt har inga transaktioner med närstående skett under perioden.

## Not 29 Risker

### Marknadsrisker

Koncernens verksamhet påverkas av den allmänna konjunkturutvecklingen, vilken har en stark påverkan på de privata företagens vilja och möjligheter att investera. En stor del av försäljningen sker till offentliga kunder där politiska beslut kan få påverkan på koncernens affärsmöjligheter. Branschens brist på personal med stor rörlighet på marknaden som följd kan inverka negativt på möjligheterna om trenden fortsätter.

### Försäkringsbara risker

Hifab Group AB har sedvanliga försäkringar avseende egendoms- och ansvarsrisker för koncernen.

### Finansiella risker

Moderbolaget samordnar likviditetsplaneringen och följer en av styrelsen beslutad finanspolicy. De finansiella riskerna i verksamheten är låga. Kontroller utförs internt på olika sätt. Den främsta finansiella risken är kreditrisken. Finansiella instrument såsom exempelvis derivat och liknande används inte och medför därmed ingen risk.

### Finansiella riskfaktorer

Koncernen utsätts genom sin verksamhet för olika finansiella risker såsom marknadsrisk (inklusive valutarisk, ränterisk och prISRISK), kreditrisk och likviditetsrisk. De finansiella riskerna i moderbolaget överensstämmer med koncernens risker. Koncernens upplåning har skett hos Danske Bank och följer sedvanliga villkor med panter enligt specifikation i not 26. Finansiella skulder exklusive banklån, har kort löptid 0–3 månader varför redovisat värde bedöms motsvara verkligt värde. Dessa är huvudsakligen rörlig ränta varför bedömningen är att verkligt värde motsvaras av redovisat värde.

### Ränterisk

Ränterisk är risken att värdet på finansiella instrument varierar på grund av förändringar i marknadsräntor. Koncernen har finansiella räntebärande nettotillgångar på -40,4 (-35,6) MSEK per balansdagen. Hifab har god soliditet och lånebehovet avser i huvudsak nyttjande av checkkrediten.

### Kreditrisk

Kreditrisken är risken att en part i en transaktion med ett finansiellt instrument inte kan fullgöra sitt åtagande. De flesta av Hifabkoncernens mest betydelsefulla kunder är stora och solida. Den kreditrisk som föreligger består främst av dessa kundfordringar. Av koncernens totala kundfordringar om 67 101 kSEK, är andelen förfallna fordringar äldre än 90 dagar 14 319 kSEK.

Kreditupplysning tas på nya kunder. Den maximala kreditrisken motsvaras av de finansiella tillgångarnas bokförda värde. Bedömningen är att det inte föreligger någon betydande koncentration av kreditrisker, geografiskt eller inom ett visst kundsegment. Reserven för kundfordringar bedöms utifrån individuella bedömningar som är baserade på tidigare händelser, nuvarande förhållanden och prognoser för framtida ekonomiska förutsättningar. Förlustreserven för kundfordringar och avtalsstillgångar värderas alltid till ett belopp motsvarande löptiden för förväntade kreditförluster. Översyn för att bedöma affärsmässiga risker i dessa relationer sker löpande och nedskrivningar av fordringar sker när det finns objektiva bevis för att förfallna belopp inte kommer att betalas. Se not 10.

### Likviditetsrisk

Försiktighet i hanteringen av likviditetsrisk innebär att inneha tillräckligt med likvida medel, alternativt avtalade kreditmöjligheter för att kunna stänga marknadspositioner. Likviditetsrisken bedöms i nuläget vara rimligt låg, det finns tillräckligt med likvida medel och avtalade kreditmöjligheter för att göra denna bedömning.

## Not 29 Risker, forts.

### Verkliga värden

*Klassificering av finansiella tillgångar*

Skuldinstrument som uppfyller följande villkor värderas därefter till upplupet anskaffningsvärde:

- den finansiella tillgången hålls inom en affärsmodell vars mål är att inneha finansiella tillgångar för att samla in avtalsenliga kassaflöden; och
- de avtalade villkoren för den finansiella tillgången ger vid bestämda tidpunkter upphov till kassaflöden som endast är betalningar av kapitalbelopp och ränta på det utestående kapitalbeloppet.

Skuldinstrument som uppfyller följande villkor värderas därefter till verkligt värde via övrigt totalresultat:

- den finansiella tillgången hålls inom en affärsmodell vars mål uppnås genom att både samla in avtalsenliga kassaflöden och sälja de finansiella tillgångarna; och
- de avtalade villkoren för den finansiella tillgången ger vid bestämda tidpunkter upphov till kassaflöden som endast är betalningar av kapitalbelopp och ränta på det utestående kapitalbeloppet.

Koncernens mål avseende kapitalstruktur är att trygga koncernens förmåga att fortsätta sin verksamhet för att kunna generera avkastning till aktieägarna, nytta för andra intressenter och att upprätthålla en optimal kapitalstruktur för att hålla kostnaderna för kapital nere. Utdelning till aktieägarna, inlösen av aktier, utfärdande av nya aktier eller försäljning av tillgångar är exempel på åtgärder som koncernen kan använda sig av för att justera kapitalstrukturen.

### Valutarisker

Valutarisken består i att valutakursförändringar får en negativ påverkan på koncernens resultat och eget kapital. Valutaexponering uppstår i samband med betalningsflöden i utländsk valuta då internationella kundavtal upprättas huvudsakligen i EUR, USD eller BDT. Policyn innebär att i så hög grad som möjligt möta kostnaderna med samma valuta som intäkterna. Förväntade valutaöverskott värderas kontinuerligt och beslut tas huruvida säkring eller växling skall ske. Allt inom ramen för finanspolicyn som innebär att koncernen ej skall spekulera i valuta.

### Hållbarhetsrisker

Hållbarhetsriskerna i Hifab är inom områdena miljö, personal, sociala förhållanden, mänskliga rättigheter och korruption. Det område som utgör största riskzonen är korruption, både i Sverige och utland. Hifab arbetar aktivt för att säkra dessa risker och har kompletterat vår uppförandekod med en antikorrupcionspolicy som ska ge vägledning till både medarbetare och samarbetspartners. Se övrig information/hållbarhetsnoter.

### IT-säkerhet

Hifab ställer krav på att samtliga IT-tjänster skall ha en god tillgänglighet och en adekvat säkerhetsnivå som en hygiensfaktor mot såväl externa och interna hot. Hifab arbetar och strävar kontinuerligt efter att upprätthålla en adekvat nivå av informationssäkerhet samt att leverantörerna minst skall upprätthålla en ISO 27001 certifiering eller motsvarande.

## Not 30 Koncernens kapital

Hifab Group förvaltar sitt kapital för att trygga koncernens fortlevnad och handlingsfrihet samt att tillgodose att avkastningen till aktieägarna maximeras genom en bra balans mellan skulder och eget kapital. Fördelningen mellan eget och lånat kapital ska vara sådan att en god balans erhålls mellan risk och avkastning. Koncernens egna kapital består av det egna kapitalet, samt kort- och långfristig upplåning. Det egna kapitalets delar samt förändring under året beskrivs i koncernens förändring av eget kapital på sid 26.

Som garanti för checkkrediten om 36 110 (36 113) kSEK finns ställda panter och företagsinteckningar till ett värde av 47 900 (39 400) kSEK. Kapitalstrukturen anpassas om så är nödvändigt till förändrade ekonomiska förutsättningar och andra omvärldsfaktorer. För att bibehålla och anpassa kapitalstrukturen kan koncernen dela ut medel, öka det egna kapitalet genom utgivande av nya aktier eller kapitaltillskott samt minska respektive öka skulderna.

Under året har koncernen tagit upp räntebärande skulder om 3 000 kSEK vilket även amorterats under året. Koncernens andel räntebärande skulder per 31 december 2023 uppgår till 15 896 (19 444) kSEK vilket motsvarar nyttjandet av checkkrediten. Prognosen är att minska utnyttjandet samt nivån på checkkrediten under 2024.

Koncernens mål är att inte ta upp några lån, inte nyttja vår checkkredit mer än vid verksamhetsmässiga fluktuationer i form av kalendereffekter i den löpande verksamheten. Koncernen ska ha en stabil soliditet och likviditet så att de verksamma bolagen har en god kreditrating motsvarande AA eller bättre.

## Not 31 Händelser efter räkenskapsårets utgång

Inga väsentliga händelser har inträffat efter räkenskapsårets slut.

# Stockholm 28 mars 2024

## STYRELSENS OCH VERKSTÄLLANDE DIREKTÖRENS FÖRSÄKRAN

Styrelsen och verkställande direktören försäkrar att koncernredovisningen har upprättats i enlighet med internationella redovisningsstandarder IFRS sådana de antagits av EU och ger en rättvisande bild av koncernens ställning och resultat. Årsredovisningen har upprättats i enlighet med god redovisningssed och ger en rättvisande bild av moderbolagets ställning och resultat.

Förvaltningsberättelsen för koncernen och moderbolaget ger en rättvisande översikt över utvecklingen av koncernens och moderbolagets verksamhet, ställning och resultat samt beskriver väsentliga risker och osäkerhetsfaktorer som moderbolaget och de företag som ingår i koncernen står inför.

Vår revisionsberättelse har avgivits den 28 mars 2024.

Deloitte AB  
Daniel Wassberg, Auktoriserad revisor

---

**Karin Annerwall Parö**  
Styrelsens ordförande

---

**Nicke Rydgren**  
VD

---

**Anna Wahlberg**  
Arbetsgärlledamot Unionen

---

**Tomas Hermansson**  
Styrelseledamot

---

**Mikael Sjölund**  
Styrelseledamot

---

**Petter Stillström**  
Styrelseledamot







# Revisionsberättelse

Till bolagsstämman i Hifab Group AB  
organisationsnummer 556394-1987

## Rapport om årsredovisningen och koncernredovisningen

### Uttalanden

Vi har utfört en revision av årsredovisningen och koncernredovisningen för Hifab Group AB för räkenskapsåret 2023-01-01 - 2023-12-31. Bolagets årsredovisning och koncernredovisning ingår på sidorna 19-53 i detta dokument.

Enligt vår uppfattning har årsredovisningen upprättats i enlighet med årsredovisningslagen och ger en i alla väsentliga avseenden rättvisande bild av moderbolagets finansiella ställning per den 31 december 2023 och av dess finansiella resultat och kassaflöde för året enligt årsredovisningslagen. Koncernredovisningen har upprättats i enlighet med årsredovisningslagen och ger en i alla väsentliga avseenden rättvisande bild av koncernens finansiella ställning per den 31 december 2023 och av dess finansiella resultat och kassaflöde för året enligt International Financial Reporting Standards (IFRS), såsom de antagits av EU, och årsredovisningslagen. Förvaltningsberättelsen är förenlig med årsredovisningens och koncernredovisningens övriga delar.

Vi tillstyrker därför att bolagsstämman fastställer resultaträkningen och balansräkningen för moderbolaget och koncernen.

### Grund för uttalanden

Vi har utfört revisionen enligt International Standards on Auditing (ISA) och god revisionssed i Sverige. Vårt ansvar enligt dessa standarder beskrivs närmare i avsnittet Revisorns ansvar. Vi är oberoende i förhållande till moderbolaget och koncernen enligt god revisorssed i Sverige och har i övrigt fullgjort vårt yrkesetiska ansvar enligt dessa krav.

Vi anser att de revisionsbevis vi har inhämtat är tillräckliga och ändamålsenliga som grund för våra uttalanden.

### Annan information än årsredovisningen och koncernredovisningen

Detta dokument innehåller även annan information än årsredovisningen och återfinns på sidorna 1-18 och 57-64. Det är styrelsen och verkställande direktören som har ansvaret för denna andra information.

Vårt uttalande avseende årsredovisningen och koncernredovisningen omfattar inte denna information och vi gör inget uttalande med bestyrkande avseende denna andra information.

I samband med vår revision av årsredovisningen och koncernredovisningen är det vårt ansvar att läsa den information som identifieras ovan och överväga om informationen i väsentlig utsträckning är oförenlig med årsredovisningen och koncernredovisningen. Vid denna genomgång beaktar vi även den kunskap vi i övrigt inhämtat under revisionen samt bedömer om informationen i övrigt verkar innehålla väsentliga felaktigheter.

Om vi, baserat på det arbete som har utförts avseende denna information, drar slutsatsen att den andra informationen innehåller en väsentlig felaktighet, är vi skyldiga att rapportera detta. Vi har inget att rapportera i det avseendet.

### Styrelsens och verkställande direktörens ansvar

Det är styrelsen och verkställande direktören som har ansvaret för att årsredovisningen och koncernredovisningen upprättas och att de ger en rättvisande bild enligt årsredovisningslagen och, vad gäller koncernredovisningen, enligt IFRS såsom de antagits av EU. Styrelsen och verkställande direktören ansvarar även för den interna kontroll som de bedömer är nödvändig för att upprätta en årsredovisning och koncernredovisning som inte innehåller några väsentliga felaktigheter, vare sig dessa beror på oegentligheter eller misstag.

Vid upprättandet av årsredovisningen och koncernredovisningen ansvarar styrelsen och verkställande direktören för bedömningen av bolagets och koncernens förmåga att fortsätta verksamheten. De upplyser, när så är tillämpligt, om förhållanden som kan påverka förmågan att fortsätta verksamheten och att använda antagandet om fortsatt drift. Antagandet om fortsatt drift tillämpas dock inte om styrelsen och verkställande direktören avser att likvidera bolaget, upphöra med verksamheten eller inte har något realistiskt alternativ till att göra något av detta.

### Revisorns ansvar

Våra mål är att uppnå en rimlig grad av säkerhet om huruvida årsredovisningen och koncernredovisningen som helhet inte innehåller några väsentliga felaktigheter, vare sig dessa beror på oegentligheter eller misstag, och att lämna en revisionsberättelse som innehåller våra uttalanden. Rimlig säkerhet är en hög grad av säkerhet, men är ingen garanti för att en revision som utförs enligt ISA och god revisionssed i Sverige alltid kommer att upptäcka en väsentlig felaktighet om en sådan finns. Felaktigheter kan uppstå på grund av oegentligheter eller misstag och anses vara väsentliga om de enskilt eller tillsammans rimligen kan förväntas påverka de ekonomiska beslut som användare fattar med grund i årsredovisningen och koncernredovisningen.

Som del av en revision enligt ISA använder vi professionellt omdöme och har en professionellt skeptisk inställning under hela revisionen. Dessutom:

- identifierar och bedömer vi riskerna för väsentliga felaktigheter i årsredovisningen och koncernredovisningen, vare sig dessa beror på oegentligheter eller misstag, utformar och utför granskningsåtgärder bland annat utifrån dessa risker och inhämtar revisionsbevis som är tillräckliga och ändamålsenliga för att utgöra en grund för våra uttalanden. Risker för att inte upptäcka en väsentlig felaktighet till följd av oegentligheter är högre än för en väsentlig felaktighet som beror på misstag,

eftersom oegentligheter kan innefatta agerande i maskopi, förfalskning, avsiktliga utelämnanden, felaktig information eller åsidosättande av intern kontroll.

- skaffar vi oss en förståelse av den del av bolagets interna kontroll som har betydelse för vår revision för att utforma granskningsåtgärder som är lämpliga med hänsyn till omständigheterna, men inte för att uttala oss om effektiviteten i den interna kontrollen.
- utvärderar vi lämpligheten i de redovisningsprinciper som används och rimligheten i styrelsens och verkställande direktörens uppskattningar i redovisningen och tillhörande upplysningar.
- drar vi en slutsats om lämpligheten i att styrelsen och verkställande direktören använder antagandet om fortsatt drift vid upprättandet av årsredovisningen och koncernredovisningen. Vi drar också en slutsats, med grund i de inhämtade revisionsbevisen, om huruvida det finns någon väsentlig osäkerhetsfaktor som avser sådana händelser eller förhållanden som kan leda till betydande tvivel om bolagets och koncernens förmåga att fortsätta verksamheten. Om vi drar slutsatsen att det finns en väsentlig osäkerhetsfaktor, måste vi i revisionsberättelsen fästa uppmärksamheten på upplysningarna i årsredovisningen och koncernredovisningen om den väsentliga osäkerhetsfaktorn eller, om sådana upplysningar är otillräckliga, modifiera uttalandet om årsredovisningen och koncernredovisningen. Våra slutsatser baseras på de revisionsbevis som inhämtas fram till datumet för revisionsberättelsen. Dock kan framtida händelser eller förhållanden göra att ett bolag och en koncern inte längre kan fortsätta verksamheten.
- utvärderar vi den övergripande presentationen, strukturen och innehållet i årsredovisningen och koncernredovisningen, däribland upplysningarna, och om årsredovisningen och koncernredovisningen återger de underliggande transaktionerna och händelserna på ett sätt som ger en rättvisande bild.
- inhämtar vi tillräckliga och ändamålsenliga

revisionsbevis avseende den finansiella informationen för enheterna eller affärsaktiviteterna inom koncernen för att göra ett uttalande avseende koncernredovisningen. Vi ansvarar för styrning, övervakning och utförande av koncernrevisionen. Vi är ensamt ansvariga för våra uttalanden.

Vi måste informera styrelsen om bland annat revisionens planerade omfattning och inriktning samt tidpunkten för den. Vi måste också informera om betydelsefulla iakttagelser under revisionen, däribland de eventuella betydande brister i den interna kontrollen som vi identifierat.

## Rapport om andra krav enligt lagar och andra författningar

### Uttalanden

Utöver vår revision av årsredovisningen och koncernredovisningen har vi även utfört en revision av styrelsens och verkställande direktörens förvaltning för Hifab Group AB för räkenskapsåret 2023-01-01 - 2023-12-31 samt av förslaget till dispositioner beträffande bolagets vinst eller förlust.

Vi tillstyrker att bolagsstämman disponerar vinsten enligt förslaget i förvaltningsberättelsen och beviljar styrelsens ledamöter och verkställande direktören ansvarsfrihet för räkenskapsåret.

### Grund för uttalanden

Vi har utfört revisionen enligt god revisionssed i Sverige. Vårt ansvar enligt denna beskrivs närmare i avsnittet Revisorns ansvar. Vi är oberoende i förhållande till moderbolaget och koncernen enligt god revisorssed i Sverige och har i övrigt fullgjort vårt yrkesetiska ansvar enligt dessa krav.

Vi anser att de revisionsbevis vi har inhämtat är tillräckliga och ändamålsenliga som grund för våra uttalanden.

### Styrelsens och verkställande direktörens ansvar

Det är styrelsen som har ansvaret för förslaget till dispositioner beträffande bolagets vinst eller förlust. Vid förslag till utdelning innefattar detta bland annat en bedömning av om utdelningen är försvarlig med hänsyn till de krav som bolagets och koncernens verksamhetsart, omfattning och risker ställer på storleken av moderbolagets och koncernens egna kapital, konsolideringsbehov, likviditet och ställning i övrigt.

Styrelsen ansvarar för bolagets organisation och förvaltningen av bolagets angelägenheter. Detta innefattar bland annat att fortlöpande bedöma bolagets och koncernens ekonomiska situation och att tillse att bolagets organisation är utformad så att bokföringen, medelsförvaltningen och bolagets ekonomiska angelägenheter i övrigt kontrolleras på ett betryggande sätt. Verkställande direktören ska sköta den löpande förvaltningen enligt styrelsens riktlinjer och anvisningar och bland annat vidta de åtgärder som är nödvändiga för att bolagets bokföring ska fullgöras i överensstämmelse med lag och för att medelsförvaltningen ska skötas på ett betryggande sätt.

### Revisorns ansvar

Vårt mål beträffande revisionen av förvaltningen, och därmed vårt uttalande om ansvarsfrihet, är att inhämta revisionsbevis för att med en rimlig grad av säkerhet kunna bedöma om någon styrelseledamot eller verkställande direktören i något väsentligt avseende:

- företagit någon åtgärd eller gjort sig skyldig till någon försummelse som kan föranleda ersättningsskyldighet mot bolaget, eller
- på något annat sätt handlat i strid med aktiebolagslagen, årsredovisningslagen eller bolagsordningen.

Vårt mål beträffande revisionen av förslaget till dispositioner av bolagets vinst eller förlust, och därmed vårt uttalande om detta, är att med rimlig grad

av säkerhet bedöma om förslaget är förenligt med aktiebolagslagen.

Rimlig säkerhet är en hög grad av säkerhet, men ingen garanti för att en revision som utförs enligt god revisionssed i Sverige alltid kommer att upptäcka åtgärder eller försummelser som kan föranleda ersättningsskyldighet mot bolaget, eller att ett förslag till dispositioner av bolagets vinst eller förlust inte är förenligt med aktiebolagslagen.

Som en del av en revision enligt god revisionssed i Sverige använder vi professionellt omdöme och har en professionellt skeptisk inställning under hela revisionen. Granskningen av förvaltningen och förslaget till dispositioner av bolagets vinst eller förlust grundar sig främst på revisionen av räkenskaperna. Vilka tillkommande granskningsåtgärder som utförs baseras på vår professionella bedömning med utgångspunkt i risk och väsentlighet. Det innebär att vi fokuserar granskningen på sådana åtgärder, områden och förhållanden som är väsentliga för verksamheten och där avsteg och överträdelser skulle ha särskild betydelse för bolagets situation. Vi går igenom och prövar fattade beslut, beslutsunderlag, vidtagna åtgärder och andra förhållanden som är relevanta för vårt uttalande om ansvarsfrihet. Som underlag för vårt uttalande om styrelsens förslag till dispositioner beträffande bolagets vinst eller förlust har vi granskat om förslaget är förenligt med aktiebolagslagen.

**Vår revisionsberättelse har lämnats den dag som framgår av vår elektroniska underskrift, den 28 mars 2024.**

**Deloitte AB,  
Daniel Wassberg, Auktoriserad revisor**



# Årsstämma

Årsstämman hålls tisdagen den **7 maj 2024** kl. 17.00. Hifabs huvudkontor: Sveavägen 163, plan 6, Stockholm. Mer information kommer i kallelsen till årsstämman som offentliggörs den 3 april 2024.

## Rätt att delta

För att få delta vid årsstämman ska aktieägare, dels på avstämningsdagen den 26 april 2024 vara införd i den av Euroclear Sweden AB för bolagets räkning förda aktieboken, dels senast fredag den 3 maj 2024 kl. 12.00 ha anmält deltagande till bolaget.

## Anmälan

Aktieägare som låtit förvärvsregistrera sina aktier måste senast den 26 april 2024 hos Euroclear Sweden AB tillfälligt ha inregistrerat aktierna i eget namn för att äga rätt att delta vid stämman.

Anmälan om deltagande vid årsstämman kan göras till bolaget på följande sätt:

**E-post:** hifabgroup@hifab.se

**Post:** Hifab Group AB, Att: Emma Johansson Box 19090, 104 32 Stockholm

Vid anmälan ska aktieägare uppge namn, personnummer/organisationsnummer, adress, telefonnummer, aktieinnehav och i förekommande fall eventuella biträden.

## Ombud och biträden

Aktieägares rätt vid stämman får utövas genom befullmäktigt ombud. Fullmakt ska vara skriftlig och får inte vara äldre än tolv månader. Vänligen observera att fullmakt måste insändas i original eller medföras till stämman. Aktieägare som önskar utöva rätten att medföra högst två biträden till stämman ska anmäla detta och antal biträden i samband med att anmälan görs till årsstämman.

## Utdelning

Styrelsen föreslår till årsstämman att ingen utdelning för verksamhetsåret 2023 lämnas. Om årsstämman beslutar enligt förslaget utgår ingen utdelning.

## Distribution av årsredovisning

Årsredovisningen finns tillgänglig hos företaget och på hemsidan [www.hifab.se](http://www.hifab.se) den 3 april 2024. Därutöver skickas årsredovisningen med post till de aktieägare som till bolaget anmäler att de önskar detta, se nedan.

## Ekonomisk information 2024/2025

### Delårsrapporter

Delårsrapport Q1 2024: 24 april 2024

Delårsrapport Q2 2024: 12 juli 2024

Delårsrapport Q3 2024: 22 oktober 2024

### Bokslutskommuniké

Bokslutskommuniké för 2024: 18 februari 2025

### Informationskanaler

På Hifabs hemsida, [www.hifab.se](http://www.hifab.se), presenteras delårsrapporter, årsredovisning, aktiekursdiagram och pressmeddelanden. Printad information kan erhållas via bolaget, via beställning per e-post till [hifabgroup@hifab.se](mailto:hifabgroup@hifab.se).



# Hållbarhetsnoter

Som en integrerad del av årsredovisningen har en hållbarhetsrapport upprättats för att ge aktieägarna och kapitalmarknaden de hållbarhetsupplysningar som behövs för förståelsen av företagets utveckling. I följande avsnitt följer en sammanfattning av styrning, policys och väsentliga resultatindikatorer.

## **Ett hållbart Hifab: Vår omvärld och våra städer förändras – vi är med och leder utvecklingen**

Hifab är med och leder utvecklingen av våra städer och samhällen. Som oberoende rådgivare och projektledare inom samhällsbyggnads- och fastighetssektorn ligger vår väsentliga påverkan i de uppdrag vi genomför åt våra uppdragsgivare. För att utveckla framtidssäkrad kompetens efter kundernas prioriteringar och behov har vi valt att mäta våra insatser utifrån sex prioriterade omställningsområden. Områdena tar utgångspunkt i globala målen och de faktiska utmaningar våra kunder inom fastighet och samhällsbyggnad står inför. Prioriteringen är gjord utifrån ett väsentlighetsperspektiv, där vår faktiska påverkan på området och områdets påverkan på vår affär beaktats. Läs mer om våra prioriterade omställningsområden på sidan 8.

Hållbarhet är en integrerad del av vår affärsstrategi. Det innebär att vi antagit gemensamma mål för Hifab där ekonomi, styrning, affärsetik, kompetens, arbetsmiljö, jämställdhet och miljö beaktas ur ett helhetsperspektiv. Målen är uppdelade i två perspektiv och beskriver hur vi gör skillnad och hur vi tar ansvar. Det första området – hur vi gör skillnad – handlar om vår påverkan i de uppdrag vi genomför åt våra kunder samt hur vi genom samarbeten och kunskapsdelning ökar vårt samhällsengagemang. Det andra området – hur vi tar ansvar – handlar om att leverera kvalitet och framtidssäkrad kompetens, att skapa en hållbar arbetsplats där alla trivs och utvecklas tillsammans och att själva ta ansvar för vår miljö- och klimatpåverkan.

## **Hållbarhetsstyrning**

På Hifab finns ett antal styrande dokument och policys. Dessa fastställs ytterst av VD, i vissa fall efter förankring med styrelsen, och revideras vid behov. Dokumenten finns lätt tillgängliga för bolagets medarbetare, som alla har ett ansvar för att både ha kännedom om och efterleva dessa. De ingår även som en väsentlig del i Hifabs rutiner för onboarding.

## Utvalda Policys och riktlinjer:

- Arbetsmiljöpolicy
- Kvalitets- miljö- och hållbarhetspolicy
- Personuppgiftspolicy
- Policy för mångfald i styrelsen
- Policy mot kränkande särbehandling och trakasserier
- Representationspolicy
- Resepolicy
- Uppförandekod och antikorrupsionspolicy
- Visselblåsarpolicy

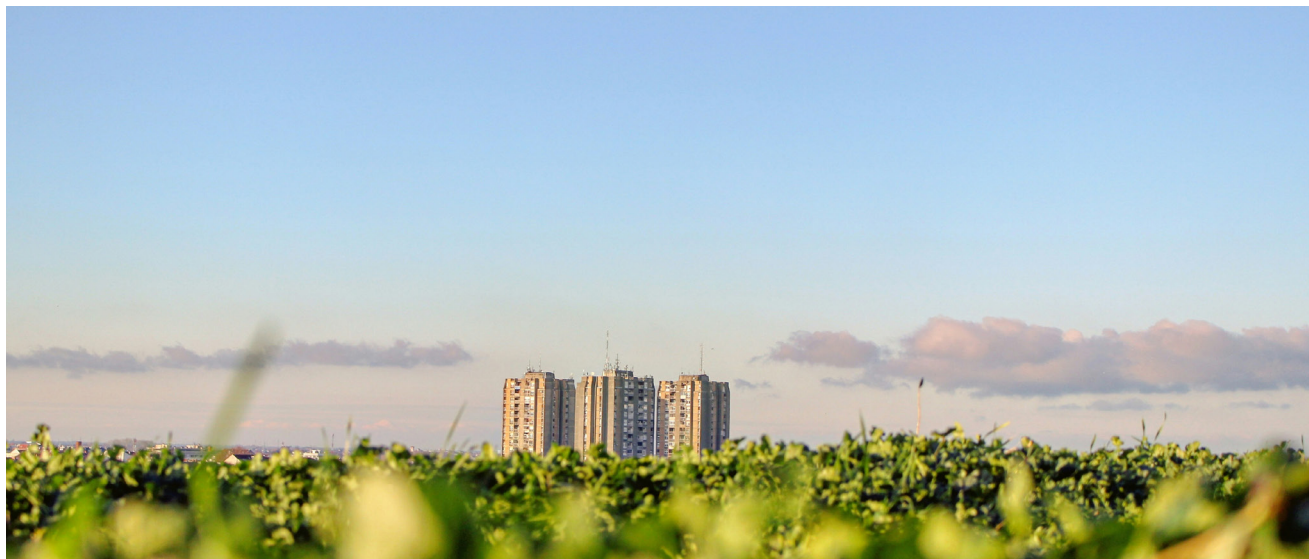
Hifab arbetar med styrning och uppföljning enligt vårt verksamhetsledningssystem avseende kvalitet, miljö och affärsetik. Det innebär att vi har systematiska processer för framtagande, implementering, uppföljning och rapportering av våra gemensamma mål, samt processer för årlig planering, genomförande och uppföljning av interna och externa revisioner. Vi har processer för insamling, dokumentation och hantering av förbättringsförslag, avvikelseanmälningar och visselblåsar-anmälningar. Vid den årliga ledningens genomgång redovisas det samlade resultatet och systemets prestanda för Hifabs högsta ledning för utvärdering, beslut om förbättrande åtgärder och justering av målsättningar. Genomförandansvaret ligger ytterst på cheferna i verksamheten.



## Resultat av 2023 års hållbarhetsarbete

Nedan visas utfallet av våra gemensamma mål. Flera av målvärdena är gränsvärden, vilket innebär att det krävs ett kontinuerligt arbete för att upprätthålla nivån över tid. Detta speglar hur vi vill arbeta löpande och med ständiga förbättringar.

		Mätetal	Målvärde	Utfall 2023	Utfall 2022	
Impact Vi gör skillnad	<b>Hållbarhetspåverkan i uppdragen</b> Den största skillnaden gör vi i våra uppdrag med våra kunder	<b>Hållbara projekt</b>	Andel omsättning inom våra prioriterade omställningsområden (läs mer på s.8)	>50%	n/a	n/a
	<b>Kunskapsdelning &amp; samarbeten</b> Genom att dela med oss av kunskap bidrar vi till utvecklingen	<b>Kunskapsdelning</b>	Antal delade insikter inom våra prioriterade omställningsområden (läs mer på s.8)	10 st	17 st	6 st
		<b>Samarbeten</b>	Samarbeten och nätverk vi är med i	Få utvalda som skapar värde	10 st	8 st
Responsibility Vi tar ansvar	<b>Hållbar arbetsplats</b> Vi skapar en hållbar arbetsplats där alla trivs och utvecklas tillsammans. Inkluderar arbetsmiljö, kultur, ledarskap, engagemang, inkludering	<b>Nöjda medarbetare</b>	Vår Temperatur i Winningtemp. Mäter: arbetsmiljö, trivsel, kultur, ledarskap, engagemang, inkludering m.m.	>7.5	7,8	7,5
		<b>Jämställdhet</b>	Andel kvinnor/män i styrelse, ledning samt bland anställda	Målbild: 60/40	Styrelse: 40/60 Ledning: 50/50 Medarbetare: 39/61	Styrelse: 20/80 Ledning: 50/50 Medarbetare: 38/62
		<b>Hälsa</b>	Frisknärvaro	>97%	97,6%	97,0%
		<b>Klimat och miljö</b>	CO2e-utsläpp från egen verksamhet (ton)	Klimatneutral 2028	571 ton (Utsläpp från inköp, kontor och tjänsteresor)	555 ton (Utsläpp från inköp, kontor och tjänsteresor)
	<b>Kvalitet &amp; kompetens</b> Vi levererar kvalitet och framtidssäkrad kompetens	<b>Affärsetik</b>	Andel medarbetare som årligen genomgår utbildning i affärsetik	>90%	94%	86%
		<b>Kompetens</b>	Hög kompetens inom våra prioriterade omställningsområden (läs mer på s.8)	>80%	58%	67%
		<b>Kvalitet</b>	Kundnöjdhet	>25 NPS	35	40
<b>Finansiellt mål</b>	<b>Lönsam utveckling</b>	Rörelsemarginal	>10%	5,2%	1,5%	



### Hållbara projekt

Hifab vill vara en aktör som aktivt bidrar till ett hållbart samhälle. Som rådgivare och projektledare inom samhällsbyggnad har bolaget stora möjligheter att vara med och göra skillnad – och det är i våra uppdrag möjligheterna är som störst. Nästa steg är att mäta omsättningen från de uppdrag som bidrar till ett eller flera av våra prioriterade omställningsområden. Under 2023 har ett verktyg för att kunna göra detta tagits fram och mätningen sker från och med 2024.

### Kunskapsdelning

Det finns ett stort behov av kompetensutveckling för att lyckas möta de samhällsutmaningar vi står inför. I vår vardag hjälper vi våra uppdragsgivare att möta och hantera de frågor som omställningen för med sig, vilket ger oss en unik inblick kring samhällsbyggnadssektorns nuläge. Genom att dela med oss av insikter och lärdomar bidrar vi med ökad kunskap för en hållbar utveckling. Vi har valt att mäta detta i form av antal externt delade insikter inom våra prioriterade hållbarhetsområden. I november 2023 släppte vi för första gången vår rapport "Samhällsbyggnad i omställning" – en rapport där Hifabs

experter delar med sig av sina insikter inom flera av de skiften som präglar sektorn under året. Arbetet med rapporten är ännu en viktig del i att dela med oss av vår kunskap för att skapa förutsättningar för fler aktörer att leda i förändring. Läs mer på s.10-11.

### Samarbeten

Vi är aktiva i ett antal utvalda forum och intresseorganisationer för att både bidra och lära. Förmågan att samverka är en avgörande faktor för att kunna vara med och leda utvecklingen av nästa generations samhällen.

Urval av medlemskap:

- FN Global Compact
- SGBC
- Gävle klimatavtal
- Teknikkonsultrådet (Innovationsföretagen)
- Plattform för Klimatneutralt byggande Göteborg
- SBR Byggingenjörerna
- Södra Sveriges Byggnadstekniska Samfund (SSBS)
- Stockholms Byggnadsförening
- PMI - Project Management Institute
- Renare Mark

### Nöjda medarbetare

Som konsultbolag är engagerade och nöjda medarbetare vår främsta prioritet och en förutsättning för vår affär. Detta mäter vi genom vår temperatur i verktyget Winningtemp, som bygger på en veckovis temperaturmätning hos alla medarbetare. Temperaturen mäts och följs upp på såväl enhets- som bolagsnivå och frågorna är indelade i nio olika kategorier. Alla kategorier är forskningsbaserade och handlar om drivkrafterna som påverkar engagemang, välmående och utveckling. I snitt hade vi under 2023 72% svarsfrekvens och en genomsnittlig temperatur på 7,8 av 10. Inom ledarskap, personlig utveckling och teamkänsla har vi gjort en stor förbättring under året. Målet är att ligga över 7,5 och det innebär att vi behöver arbeta löpande med att lyckas bibehålla en hög temperatur hos medarbetarna. Som ett referensmått ligger snittet i vår bransch på 7,6.

### Jämställdhet och mångfald

Som samhällsbyggare är det viktigt för oss att vår organisation representerar och speglar det samhälle vi verkar i och för att kunna attrahera och behålla kompetenta medarbetare behöver vi skapa en inkluderande arbetsplats. Idag mäter vi detta genom könsfördelningen i styrelse, ledning och bland anställda – med en målbild om en jämn könsfördelning om 60/40%. Utfallet för 2023 visar att vi når jämställdhet mellan könen i styrelsen samt bland bolagets chefer. När vi tittar på totalen är vi 39% kvinnor och 61% män och närmar oss därmed jämställdhet i organisationen.

### Hälsa

Att skapa en hälsosam arbetsplats innefattar flera olika faktorer, där medarbetarnas fysiska och mentala hälsa båda är viktiga att ta hänsyn till och arbeta proaktivt med. Friska medarbetare har en direkt koppling till vår förmåga att leverera värde för våra kunder och därmed till vår intjäningsförmåga. Hifab har valt att satsa på ett antal initiativ för att främja medarbetarnas hälsa, bland annat friskvårdsbidrag, gemensamma träningstillfällen, flexibilitet i hur arbetstiden förläggs samt en personlig

timbank utöver semestern som ännu ett led i att möjliggöra en balans mellan arbete och privatliv. Genom vår företagshälsovård erbjuds digital sjukvård till våra medarbetare. Vi följer upp detta genom att mäta frisknärvaron och under 2023 låg den på 97,6%, vilket är en ökning med 0,6 procentenheter jämfört med 2022.



## Klimat och miljö

Även om Hifabs största påverkan på klimatet sker indirekt i våra uppdrag har vi ett ansvar att reducera våra egna utsläpp. Vi har åtagit oss bidra till en kraftigt minskad klimatpåverkan i linje med parisavtalet där vi antagit ett mål om netto-noll utsläpp till 2028. Målet omfattar Scope 1, 2 och 3-utsläpp med market-based som metod och 2022 som basår. Utfallet 2023 visar att våra utsläpp har ökat med 2,8% jämfört med 2022 och att våra största utsläpp sker vid tjänsteresor (73%), inköp (15%) och i våra kontor (13%). Viktiga aktiviteter för att möjliggöra en positiv förflyttning och att vi lyckas nå vårt mål är att utveckla våra processer för att beakta klimataspekter vid inköp och ha en god etablerad dialog med de fastighetsägare vi hyr lokaler av. Viktiga styrdokument är Hifabs resepolicy som tydliggör att medarbetarna ska planera sitt resande så att transportmedel med förnybara energikällor väljs i första hand samt Hifabs personalbilspolicy som uppmuntrar uttag av elbilar eller bilar med förnybara energikällor framför fossilbaserade energikällor. Vi har även kartlagt medarbetarnas pendlingsvanor, som en del i mätningen men också för att identifiera områden där vi som bolag kan bidra till förändrade vanor som bidrar positivt för våra totala utsläpp. Löpande förbättringsåtgärder, tillsammans med alla våra betydande miljöaspekter, hanteras inom ramen för vår miljöcertifiering enligt ISO 14001.

Klimatbokslut 2023 Beräkning enligt GHG-protokollet	2023 kgCO <sub>2</sub> e	2023 kgCO <sub>2</sub> e/ tSEK	2023 kgCO <sub>2</sub> e/ medarbetare	2022 kgCO <sub>2</sub> e (basår)	2022 kgCO <sub>2</sub> e/ tSEK	2022 kgCO <sub>2</sub> e/ medarbetare
<b>Scope 1</b>	<b>45 346</b>	<b>0,15</b>	<b>249</b>	<b>60 481</b>	<b>0,20</b>	<b>299</b>
Utsläpp från förmåns- och servicebilar	45 346	0,15	249	60 481	0,20	299
<b>Scope 2 - Market Based</b>	<b>0</b>	<b>0,00</b>	<b>0,00</b>	<b>0</b>	<b>0,00</b>	<b>0,00</b>
Elförbrukning från Hifabs kontor (hyresgästel inkl. grön el)	0	0,00	0,00	0	0,00	0,00
<b>Scope 2 - Location Based</b>	<b>10 435</b>	<b>0,03</b>	<b>57</b>	<b>13 142</b>	<b>0,04</b>	<b>65</b>
Elförbrukning från Hifabs kontor (hyresgästel Nordisk medelmix)	10 435	0,03	57	13 142	0,04	65
<b>Scope 3</b>	<b>525 191</b>	<b>1,70</b>	<b>2 886</b>	<b>494 613</b>	<b>1,67</b>	<b>2 449</b>
S3-1. Inköpta varor & tjänster (Mat & dryck, kontorsmaterial, städ, hårdvara, drift av serverhallar)	83 635	0,27	460	119 336	0,40	591
S3-3. Bränsle- och energirelaterade aktiviteter uppströms	2 797	0,01	15	3 599	0,01	18
S3-5. Avfallshantering i verksamheten	6 279	0,02	35	5 175	0,02	26
S3-6. Tjänsteresor (Flyg, logi, tåg, bil)	369 598	1,20	2 031	295 606	1,00	1 463
S7-7. Pendlingsresor	41 419	0,13	228	38 986	0,13	193
S3-8. Hyrd tillgång uppströms	21 463	0,07	118	31 911	0,11	158
<b>Total kgCO<sub>2</sub>e</b>	<b>570 537</b>			<b>555 094</b>		



### Affärsetik

Sedan 2019 har Hifab genomfört en årlig digital utbildning med syfte att säkerställa att våra medarbetare har kunskap om Hifabs affärsetiska arbete och värdegrund samt hur vi motarbetar korruption i vardagen. Utbildningen uppdateras årligen med aktuella och verklighetstroga frågeställningar kopplade till vår verksamhet. Under 2023 genomförde 94% av medarbetarna utbildningen och målsättningen är att nå en genomförandegrad på 90%. För att öka deltagandet jobbar vi aktivt med uppföljning genom alla led i organisationen. För att rapportera oegentligheter och avvikelser i efterlevnaden av vår uppförandekod finns en visseblåsarfunktion som är tillgänglig för interna och externa intressenter. Den tillhandahålls av en extern leverantör och garanterar fullständig anonymitet hos den som anmäler. Under året har vi fått noll inrapporterade ärenden.

### Kompetens

Att tillhandahålla relevant kompetens som överträffar kundernas behov och skapar ny efterfrågan är en avgörande konkurrensfördel. Vår inriktning är att göra en kompetensförflyttning utifrån våra prioriterade hållbarhetsområden. Under året har vi gjort en kartläggning som visar att 58% av våra konsulter besitter hög till mycket hög expertis inom ett eller flera av de prioriterade omställningsområdena. Jämförelsevis låg samma siffra på 67% för 2022. Anledningen till det sämre resultatet är troligtvis att vi under 2023 har haft ett större fokus och ökad kommunikation kring omställningsområdena, vilket kan ha bidragit till att medarbetarna fått en annan uppfattning av sin egen kompetensnivå. Det vi kan se är att intresset för frågorna är stort bland de flesta medarbetarna samtidigt som en del saknar praktisk erfarenhet. En insikt vi tar med oss framåt för att skapa möjligheter till kompetensutveckling på olika sätt. Medarbetarna ser även en hög investeringspotential hos kunderna kopplat till hållbarhet, framför allt inom energi, klimat och byggprocess. Det

finns samtidigt ett stort intresse för kompetensutveckling och under 2023 har vi arbetat med en ökad grad av kunskapsåterföring internt genom olika initiativ.

### Kvalitet

Vårt kvalitetsarbete syftar till att leverera högt kundvärde över tid. Vi ska vara en pålitlig partner som levererar det vi åtar oss och strävar efter långsiktiga samarbeten med våra kunder. Från 2022 till 2023 minskade vår kundnöjdhet (kundlojalitet), som mäts i NPS (Net Promoter Score) från 40 till 35 och detta är ett område där vi arbetar med ständig förbättring och utveckling.

Vårt kvalitetsarbete syftar till att leverera högt kundvärde över tid. Vi ska vara en pålitlig partner som levererar det vi åtar oss och strävar efter långsiktiga samarbeten med våra kunder. Från 2022 till 2023 minskade vår kundnöjdhet (kundlojalitet), som mäts i NPS (Net Promoter Score) från 40 till 35. Vi befinner oss trots det över målvärdet på 25, även om vi alltid strävar efter ständig förbättring och utveckling. Våra NPS-mätningar genomförs kvartalsvis och skickas till alla kunder vi har avslutat ett uppdrag för under det aktuella kvartalet. Under året har vi gjort 1018 utskick och har en svarsfrekvens på cirka 10%.

Under året har vi arbetat med att utveckla våra digitala processer och arbetssätt med fokus på ändamålsenlighet och effektivitet.

Hifab är certifierade i ISO-standarderna 9001 och 14001. Årets revisionsverksamhet har varit framgångsrik och ses som en del i vårt utvecklingsarbete.



# Läshänvisningar lagen om icke-finansiell information

Affärsmodell		s. 06-09
<b>Hållbarhetsupplysningar:</b> Innefattar miljö, sociala förhållanden, personal, respekt för mänskliga rättigheter och motverkande av korruption		
Policy	Policydokument Hållbarhetsstyrning	s. 59 s. 59
Väsentliga risker	Risker	s. 51-52
Resultatindikatorer	Utfall gemensamma mål Resultat 2023 hållbarhetsarbete	s.07 s. 59-63

# Revisorns yttrande avseende den lagstadgade hållbarhetsrapporten

Till bolagsstämman i Hifab Group AB, org.nr 556394-1987

Det är styrelsen som har ansvaret för hållbarhetsrapporten på sidorna 6-9 samt 59-63 och för att den är upprättad i enlighet med årsredovisningslagen.

Vår granskning har skett enligt FARs rekommendation RevR 12 Revisorns yttrande om den lagstadgade hållbarhetsrapporten. Detta innebär att vår granskning av hållbarhetsrapporten har en annan inriktning och en väsentligt mindre omfattning jämfört med den inriktning och omfattning som en revision enligt International Standards on Auditing och god revisions sed i Sverige har. Vi anser att denna granskning ger oss tillräcklig grund för vårt uttalande.

## Uttalande

En hållbarhetsrapport har upprättats.

Stockholm, den 28 mars 2024.

**Deloitte AB**

**Daniel Wassberg**

Auktoriserad revisor

Hifab Group AB (publ)  
Org. nr. 556394-1987

**Säte:**

Sveavägen 163  
104 32 Stockholm

---

**Hifab** är ett konsultbolag inom fastigheter och samhällsbyggnad. Vi erbjuder oberoende rådgivning och ledning där vi hjälper våra kunder med strategi i förändring, ledning i projekt och tekniska tjänster i drift och förvaltning. Hifab grundades 1947, omsätter 300 miljoner och finns representerade över hela Sverige.

Läs mer på [hifab.se](https://www.hifab.se)

