

Hifab Group AB (publ.)

Delårsrapport för januari – juni 2019

April – juni, andra kvartalet, i sammandrag

- Nettoomsättningen uppgick till 91,2 (105,7) MSEK.
- Rörelseresultatet i verksamheten uppgick till -6,5 (5,0) MSEK.
- Resultat efter finansiella poster uppgick till -6,7 (5,3) MSEK.
- Resultat per aktie uppgick till -0,08 (0,07) SEK.

Januari – juni 2019 i sammandrag

- Nettoomsättningen uppgick till 183,4 (216,3) MSEK.
- Rörelseresultatet i verksamheten uppgick till -3,7 (9,1) MSEK.
- Resultat efter finansiella poster uppgick till -4,0 (9,5) MSEK.
- Resultat per aktie uppgick till -0,05 (0,12) SEK.

Väsentliga händelser under andra kvartalet

Inga väsentliga händelser, utöver vad som framgår av VD-rapporten, finns att rapportera.

VD-rapport

Som tidigare meddelats har tillväxtsatsningar, samt störningar i projektverksamheten, bidragit till en omsättningsminskning och ett negativt resultat för det andra kvartalet.

Den pågående tillväxtsatsningen avser den svenska verksamheten, huvudsakligen genom organisk tillväxt. Satsningen innebär bland annat att vi har startat ett nytt marknadsområde och anställt ett stort antal konsulter i hela landet samt förstärkt ledarskapet med flera erkänt duktiga chefer. Per dags datum har över 70 nya medarbetare anställts sedan årsskiftet, varav 44 redan har börjat. Initialt har vi kostnader runt dessa rekryteringar och andra åtgärder vilka förväntas ge positiv effekt med ökad omsättning och förbättrat resultat från och med slutet av året.

Marknaden har generellt varit stabil för alla våra marknadsområden, dock har vi drabbats av störningar i projektverksamheten under våren. Några uppdrag har stoppats, avbrutits eller skjutits framåt och upphandlingar har tagit längre tid. Orsakerna till detta varierar men sammantaget ser vi att beslut om att starta projekt tar lite längre tid och uppbromsningar sker för att parera för nya förutsättningar. Vi har även drabbats av att en av vår beställare är under rekonstruktion, vilket inneburit att resultatet belastas av befarade kundförluster med 0,8 Mkr.

Tillväxtsatsningen och störningar i projektverksamheten har inneburit en temporär effektivitetsminskning med lägre debiteringsgrad samt reservationer för engångskostnader. Därutöver finns en kalendereffekt som

innebär att årets andra kvartal innehåller 1,5 produktionsdagar färre jämfört med föregående år, vilket negativt påverkar resultatet i storleksordningen 1,5 Mkr.

Orderstocken i den svenska verksamheten har förbättrats jämfört med motsvarande period föregående år. Marknadsläget för den svenska verksamheten bedöms som fortsatt stark inom de områden där Hifab är verksamt. Nedgången i nyproduktion av bostäder sker från en hög nivå och förväntas kompenseras av ökat byggande av lokaler och anläggningar/infrastruktur.

Utlandsverksamheten har under senaste året genomfört en omställning med förändrad projektportfölj. Anpassningen innebär en lägre omsättning som bedöms fortsätta på samma nivå under kommande året. Framöver bedömer vi den internationella marknaden som fortsatt stark där Hifab är verksam i Asien och Afrika.

Framöver fortsätter vi enligt vår långsiktiga plan där tillväxt och förstärkt marknadsposition i Sverige kommer vara avgörande.

Några exempel på nya uppdrag under andra kvartalet

Interim driftchef E.ON

Hifabs DU-Teknik innehar uppdraget som interim driftchef på E.ON i Stockholm. Uppdraget innefattar ansvarar för driften av E.ONs värmeproduktionsanläggningar i Stockholm samt för produktionsoptimering i många fjärrvärmenät. Uppdraget innefattar personalansvar för 25 anställda inom driftorganisationen, ett team bestående av ingenjörer, tekniker och skiftchef.

Hifab erbjuder teknisk uppdrags- och konsultverksamhet inom process- och energiteknik genom Hifab DU-Teknik. Vi arbetar primärt inom kraftverksindustrin där vi hjälper till att anlägga eller modernisera anläggningar.

Flytt av start- och landningsbana, Saab Airport, Linköping

Vid Saabs flygplats i Linköping, som också är stadens civila flygplats för linje- och chartertrafik, genomförs projekt *Banflytt*. Projektet innebär att den befintliga start- och landningsbanan flyttas längre bort från stadskärnan, ca 600 meter i östlig riktning. Detta görs för att minska bullerpåverkan för att i förlängningen möjliggöra utveckling av Linköping då områden för stadsnära byggnation frigörs. Genom dessa åtgärder anpassas också den befintliga start- och landningsbanan till gällande regelverk. Projektet är ett samarbete mellan Saab AB och Linköpings kommun.

Saab har anlitat Hifab för projekt- och byggledning av projekt Banflytt, för åtgärderna inom Saab och flygplatsen. För att kunna genomföra flytt av start- och landningsbanan krävs även en omdragning av väg 35 och de enskilda vägar som berörs, vilket hanteras av Trafikverket.

Ramavtal Kriminalvårdens fastighetsenhet

Kriminalvårdens verksamhet bedrivs vid 32 häkten, 45 anstalter och 34 frivårdskontor och totalt hyr Kriminalvården ca 700 000 kvm lokaler till ett värde av ca 1,5 miljarder. Kriminalvården tillhör därmed en av Sveriges största hyresgäster på den öppna marknaden.

Hifab Lokalutveckling har tilldelats ramavtal för att stötta Kriminalvårdens fastighetsenhet. Enheten ansvarar bland annat för långsiktig planering av investeringar i fastigheter samt leder ny-/om-/tillbyggnads- och

underhållsprojekt. Hifab Lokalutveckling är projektledare och experter inom utvecklingsarbete av fastighets- och lokalprojekt.

Styrprojektledning av Jernhusens stationer och depåer

Jernhusen arbetar med fastigheter som tillsammans bidrar till ökat kollektivt resande och fler transporter på järnväg. Fastigheterna är i huvudsak järnvägsrelaterade som järnvägsstationer, underhållsdepåer och terminaler.

Hifab har fått i uppdrag att inventera styrsystemen i samtliga stationer och depåer som ägs av Jernhusen. I de fall då inventeringen uppvisar ett behov av uppgradering kommer Hifab att ansvara för ta fram underlag för upphandling av ny installation samt agera projektledare för installation och driftsättning. Under uppdragets gång ingår Hifab även i Jernhusens ledningsgrupp för SRÖ- och Mätarprojekt.

Ramavtal med Akademiska Hus

Akademiska Hus är ett av landets största fastighetsbolag. De bygger, utvecklar och förvaltar miljöer för utbildning, forskning och innovation. Sedan 2018 har Hifab ramavtal med Akademiska Hus och stöttar bland annat deras hyresgäst Folkhälsomyndigheten med byggledning. Folkhälsomyndigheten är inne i en fas med större förändringar av befintliga lokaler och Hifab är involverad i ombyggnation av bland annat kontorslokaler, restaurang och laboratorier.

Hifab stöttar Skellefteå kommun med bygg- och projektledning

Skellefteå kommun, som är inne i en expansiv period med byggandet av bland annat Northvolts batterifabrik, behöver möjliggöra för att fler invånare ska kunna bo och leva i staden. Därför byggs nu bostadskvarter för ett sextiotal bostadshus i Falkträsket. Hifab stöttar Skellefteå kommun vid anläggandet av det nya bostadsområdet Falkträsket strax söder om centrala Skellefteå. Uppdraget innebär bygg- och projektledning vid anläggandet av gatu- och kvartersmark i området, samordna frågeställningar mellan beställaren, entreprenören, konsulter och allmänheten samt stödja beställaren i projektet.

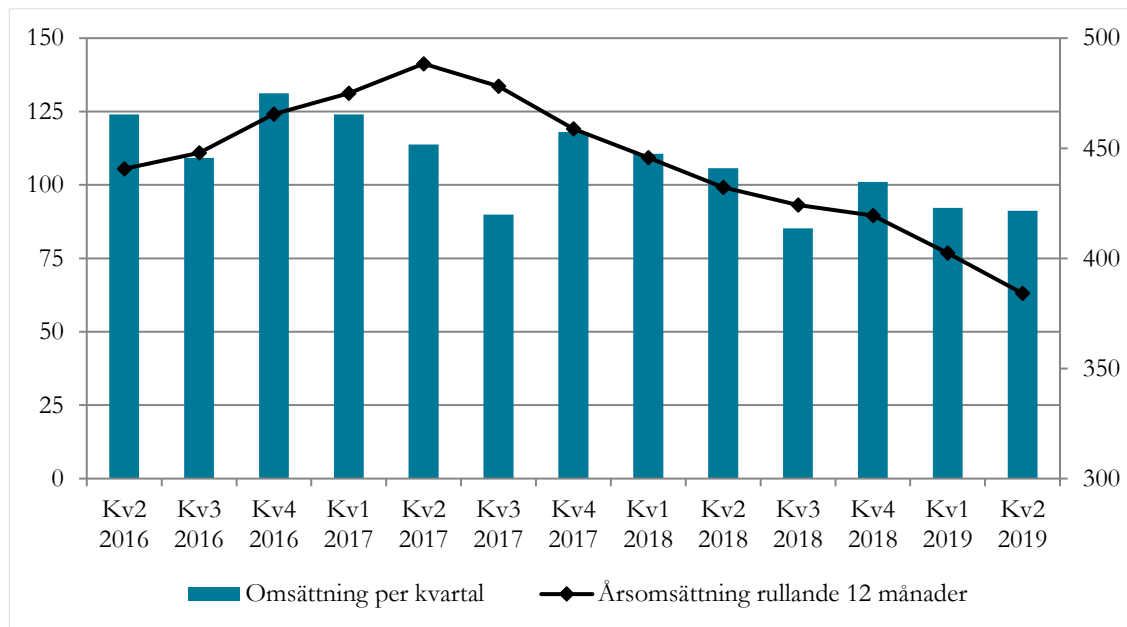
Övrigt under andra kvartalet

Cecilia Cederloo – marknadsområdeschef för MO Norr

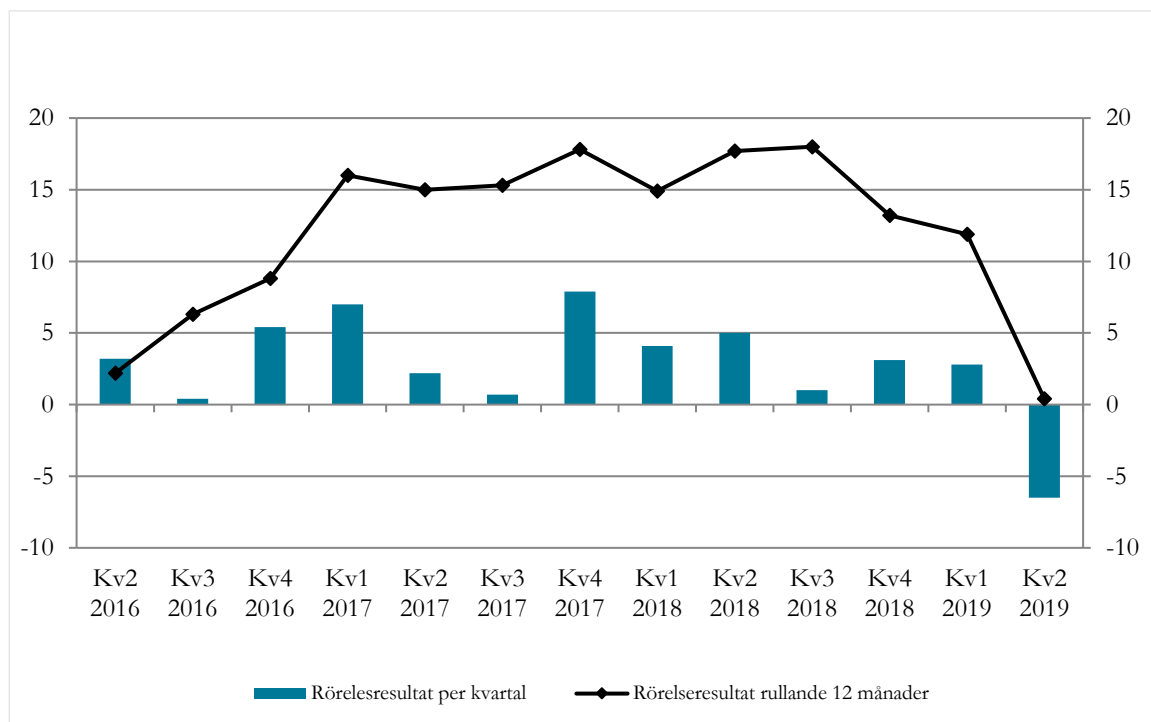
Som en del i tillväxtsatsningen i norra Sverige har Cecilia Cederloo utsetts till chef för Marknadsområde Norr. Cecilia kommer närmast från Prenova Bygg och Projektutveckling AB där hon varit VD. Innan dess var Cecilia regionchef för Sweco Management Mitt. Utöver rollen som marknadsområdeschef kommer Cecilia ingå i Hifabs koncernledning.

Nettoomsättning och resultat i koncernen

Omsättning per kvartal och rullande 12 månader, Mkr.



Rörelseresultat per kvartal och rullande 12 månader, Mkr



Nettoomsättning och resultatutveckling i sammandrag

MSEK	apr – juni 2019	apr – juni 2018	jan – juni 2019	jan – juni 2018	helår 2018
Nettoomsättning	91,2	105,7	183,4	216,3	402,5
Rörelseresultat	-6,5	5,0	-3,7	9,1	13,2
Finansnetto	-0,2	0,3	-0,3	0,4	0,0
Resultat efter finansiella poster	-6,7	5,3	-4,0	9,5	13,2
Skatt	1,4	-1,4	0,8	-2,3	-3,9
Periodens resultat	-5,3	3,9	-3,2	7,2	9,3
- varav					
Periodens resultat hänförligt till moderbolagets aktieägare	-5,3	3,9	-3,2	7,2	9,3
	-5,3	3,9	-3,2	7,2	9,3

Nettoomsättning och resultat för koncernen – i sammandrag

Koncernens nettoomsättning var under andra kvartalet 91,2 (105,7) MSEK.

Rörelseresultatet uppgick till -6,5 (5,0) MSEK.

Periodens resultat efter finansiella poster uppgick till -6,7 (5,3) MSEK.

Resultatet per aktie uppgick till 0,08 (0,07) SEK

Finansiell ställning

Likvida medel, inklusive beviljade krediter uppgick per den 30 juni 2019 till 47,5 (48,0) MSEK.

De räntebärande skulderna uppgick till 15,5 (8,0) MSEK och vid kvartalets slut uppgick de räntebärande nettotillgångarna i koncernen till 7,0 (20,0) MSEK. IFRS16 ger -11,4 MSEK, exkl den effekten är nettotillgångarna 18,4 MSEK. Soliditeten uppgår till 39 (43) %, att jämföra med 42 % exkl effekten av IFRS16. Koncernens egna kapital är 67,2 (75,6) MSEK.

Kassaflödet från den löpande verksamheten före förändringar i rörelsekapitalet uppgick under **januari – juni 2019** till -3,0 (6,1) MSEK och förändringar i rörelsekapitalet till 6,7 (-2,4) MSEK.

Kassaflödet från investeringsverksamheten uppgår netto till -0,4 (0,0) MSEK.

Kassaflödet från finansieringsverksamheten blev -13,6 (-9,3) MSEK där amortering av banklån gjorts med 2,0 (2,0) MSEK och amortering av leasingsskuld med 4,3 MSEK. Utdelning till aktieägarna uppgick till 7,3 MSEK.

Kassaflödet från den löpande verksamheten före förändringar i rörelsekapitalet uppgick under **april – juni 2019** till -6,1 (3,5) MSEK och förändringar i rörelsekapitalet till 10,9 (4,2) MSEK. Kassaflödet från investeringsverksamheten uppgår netto till -0,4 (0,0) MSEK.

Kassaflödet från finansieringsverksamheten blev 10,5 (-8,3) MSEK, där amortering av banklån gjorts med 1 (1,0) MSEK och amortering av leasingsskuld med 2,2 MSEK. Utdelning till aktieägarna uppgick till 7,3 MSEK.

Medarbetare

Medelantalet årsanställda i Hifabkoncernen var 283 (304) under perioden, vilket är en ökning med 8 årsanställda jämfört kvartal 1.

Transaktioner med närstående

Inga transaktioner med närstående har skett under året.

Moderbolaget

Det formella moderföretaget i koncernen är Hifab Group AB. Moderföretagets uppgift är att äga dotterbolagsaktier. Nettoomsättningen uppgick för perioden **april – juni** till 0,0 (0,0) MSEK. Resultatet efter finansiella poster blev -0,1 (-0,2). Likvida medel uppgick till 0,0 (0,0) MSEK per den 30 juni 2019.

Väsentliga händelser efter rapportperiodens utgång

Pressmeddelande skickades ut 2019-07-12 med information om negativt resultat för det andra kvartalet 2019.

Redovisningsprinciper

Hifab Group upprättar sin koncernredovisning enligt International Financial Reporting Standards (IFRS) utgivna av International Accounting Standards Board (IASB) samt tolkningsuttalanden från IFRS Interpretations Committee, så som de antagits av EU för tillämpning inom EU. Delårsrapporten har upprättats i enlighet med IAS 34 Delårsrapportering och Årsredovisningslagen för koncernen och i enlighet med RFR 2 Redovisning för juridiska personer och Årsredovisningslagen för moderbolaget. Upplýsningar enligt IAS 34 Delårsrapportering lämnas såväl i noter som på annan plats i delårsrapporten. De redovisningsprinciper och beräkningsmetoder som har tillämpats i delårsrapporten överensstämmer, om ej annat anges nedan, med de som tillämpades vid upprättandet av den senaste årsredovisningen. Nya och ändrade IFRS-standarder och tolkningar från IFRS Interpretations Committee som gäller från 1 januari 2018 tillämpas av Hifab. Se redovisningsprinciper i Årsredovisningen för 2018.

Koncernen tillämpar IFRS 16 Leasingavtal från och med 1 januari 2019. Moderbolaget tillämpar inte IFRS 16 i enlighet med undantaget som finns i RFR 2. Beskrivning av IFRS 16 och effekterna av övergången till denna standard framgår i sammandrag nedan.

Beskrivning av IFRS 16 Leasingavtal i sammandrag

Ett avtal är, eller innehåller, ett leasingavtal om avtalet överlåter rätten att under en viss period bestämma över användningen av en identifierad tillgång i utbyte mot ersättning.

Leasetagare. Koncernen redovisar en nyttjanderättstillgång och en leasingskuld vid leasingavtalets inledningsdatum. Nyttjanderättstillgången skrivs därefter av linjärt från inledningsdatumet till det tidigare av slutet av den tillgångens nyttjandeperiod och leasingperiodens slut.

Leasingskulden värderas initialt till nuvärdet av de framtida leasingavgifter som inte har betalats vid inledningsdatumet. Leasingavgifterna diskonteras med leasingavtalets implicita ränta, alternativt marginella upplåningsräntan.

Leasingskulden värderas till upplupet anskaffningsvärde med effektivräntemetoden. Leasingskulden omvärderas om de framtida leasingavgifterna förändras till följd bland annat av ändringar i ett index eller ett pris. När leasingskulden omvärderas på detta sätt görs en motsvarande justering av nyttjanderättstillgångens redovisade värde.

Koncernen har valt att inte redovisa nyttjanderättstillgångar och leasingskulder för leasingavtal som har en leasingperiod på 12 månader eller mindre eller underliggande tillgångar av lågt värde, värde mindre än 5 000 USD. Leasingavgifter för dessa leasingavtal redovisas som en kostnad linjärt över leasingperioden.

Leasegivare. Inga leasingavtal med Hifab som leasinggivare finns upprättade.

Effekter av övergången till IFRS 16 Leasingavtal i sammandrag

Vid övergången till IFRS 16 har koncernen valt att tillämpa den modifierade retroaktiva ansatsen och har därför inte räknat om jämförelsetalen.

Tidigare klassificerade koncernen leasingavtal som operationella eller finansiella leasingavtal baserat på huruvida leasingavtalet överförde de betydande risker och förmåner som ett ägande av den underliggande tillgången medför till koncernen. Samtliga av koncernens leasingavtal klassificerades som operationella. Enligt IFRS 16 redovisar koncernen nyttjanderättstillgångar och leasingkulder för de flesta leasingavtal, dvs. leasingavtalen ingår i balansräkningen.

Leasingavtal som tidigare klassificerats som operationella leasingavtal enligt IAS 17

Vid övergången värderades leasingkulden till nuvärdet av de återstående leasingavgifterna, diskonterade med koncernens marginella upplåningsränta på den första tillämpningsdagen (1 januari 2019).

Nyttjanderättstillgången värderades till ett belopp som motsvarar leasingkulden, justerat för eventuella förutbetalda eller upplupna leasingavgifter.

Effekt på de finansiella rapporterna

Vid övergången till IFRS 16 redovisade koncernen nyttjanderättstillgångar på 21 045 tkr och leasingkulder på 21 045 tkr. Vid uppdaterad beräkning har en justering av restvärde för bilar samt en omförhandling av lokaler inneburit en justering av IB nyttjanderättstillgångar med 5,0 MSEK, till 16,0 MSEK. Leasingkulden fördelar sig på kortfristig skuld 10,3 MSEK och långfristig skuld 5,7 MSEK.

Vid värderingen av leasingkulden diskonterade koncernen leasingavgifterna till den marginella upplåningsräntan per den 1 januari 2019, vilket innebär 5% på leasingbilar och 3% på lokaler.

Jämförande siffror som om IAS 17 hade tillämpats även 2019, se tabell sidan 16.

Väsentliga risker och osäkerhetsfaktorer

Hifab genomför regelbundet en riskkartläggning av koncernens risker, med syfte att löpande vidareutveckla och förstärka rutinerna för löpande riskuppföljning. Hifabkoncernens väsentliga risk- och osäkerhetsfaktorer inkluderar affärsrisker knutet till den allmänna ekonomiska utvecklingen och investeringsviljan på olika marknader, förmågan att rekrytera, behålla kvalificerade medarbetare och effekten av politiska beslut. Koncernen är vidare exponerad för olika slag av finansiella risker såsom valuta- ränte- och kreditrisker. Kopplat till hållbarhetsriskerna har också identifierats korruptionsrisker, främst i samband med projekt i utvecklingsländer. För risker och riskhantering i övrigt, se Årsredovisning 2018. Inga väsentliga risker har tillkommit.

Övrig information

Kommande rapporttillfällen

Delårsrapport Q3 2019	5 november 2019
Bokslutskommuniké för 2019	Februari 2020

All rapportering publiceras på www.hifab.se

Denna information är sådan information som Hifab Group AB är skyldigt att offentliggöra enligt EU:s marknadsmissbruksförordning. Informationen lämnades, genom nedanstående kontaktpersoners försorg, för offentliggörande den 19 augusti 2019 kl. 09:00 CET.

Hifabs Certified Adviser är Mangold Fondkommission AB. Tel: +46 8 5030 1550. E-post: CA@mangold.se

Stockholm den 19 augusti 2019

Hifab Group AB (publ.)

Patrik Schelin, CEO

För ytterligare information, kontakta Patrik Schelin, CEO, telefon 010-476 60 00.
Denna rapport har inte varit föremål för granskning av bolagets revisor.

Koncernens rapportering över totalresultatet

MSEK	apr – juni 2019	apr – juni 2018	jan – juni 2019	jan – juni 2018	helår 2018
Rörelsens intäkter					
Intäkter	90,6	105,5	182,3	216,0	401,7
Övriga rörelseintäkter	0,6	0,2	1,1	0,3	0,8
Summa	91,2	105,7	183,4	216,3	402,5
Rörelsens kostnader					
Övriga externa kostnader	-38,3	-43,5	-74,2	-92,9	-176,0
Personalkostnader	-57,0	-57,2	-108,3	-114,3	-213,1
Avskrivningar	-2,4	0,0	-4,6	0,0	-0,2
Summa	-97,7	-100,7	-187,1	-207,2	-389,3
Rörelseresultat	-6,5	5,0	-3,7	9,1	13,2
Finansiella poster	-0,2	0,3	-0,3	0,4	0,0
Resultat efter finansiella poster	-6,7	5,3	-4,0	9,5	13,2
Skatt på periodens resultat	1,4	-1,4	0,8	-2,3	-3,9
Periodens resultat	-5,3	3,9	-3,2	7,2	9,3
Summa periodens resultat hänförligt till:					
Moderbolagets aktieägare	-5,3	3,9	-3,2	7,2	9,3
Innehav utan bestämmande inflytande	-	-	-	-	-
	-5,3	3,9	-3,2	7,2	9,3
Totalresultat					
Periodens resultat	-5,3	3,9	-3,2	7,2	9,3
Komponenter som kommer att omklassificeras vid årets resultat:					
Valutadifferenser vid omräkning av utlandsverksamheter	0	0,0	0	0,1	0,2
Summa komponenter som kommer att omklassificeras vid årets resultat	0,0	0,0	0,0	0,1	0,2
Summa totalresultat för året	-5,3	3,9	-3,2	7,3	9,5
Summa totalresultat hänförligt till moderbolagets aktieägare i sin helhet:	-5,3	3,9	-3,2	7,3	9,5

Rapport över finansiell ställning i sammandrag – koncernen

MSEK	jan – juni 2019	jan – juni 2018	helår 2018
Anläggningstillgångar			
Goodwill	16,0	16,0	16,0
Övriga immateriella anläggningstillgångar	0,3	-	0,4
Materiella anläggningstillgångar	0,6	0,2	0,2
Nyttjanderättstillgångar	11,4	-	-
Andra långfristiga fordringar	1,2	2,9	1,2
Summa Anläggningstillgångar	29,5	19,1	17,8
Övriga långfristiga fordringar			
Uppskjuten skattefordran	7,6	8,4	6,8
Summa långfristiga fordringar	7,6	8,4	6,8
Totala anläggningstillgångar	37,1	27,5	24,6
Omsättningstillgångar			
Pågående uppdrag, ej fakturerat	49,4	26,7	25,4
Kundfordringar	45,7	75,9	73,6
Övriga fordringar	11,8	11,7	8,2
Förbetalda kostnader och upplupna intäkter	6,2	6,6	6,4
Kassa och Bank	22,5	28,0	32,8
Summa Omsättningstillgångar	135,6	148,9	146,4
Totala tillgångar	172,7	176,4	171,0
Eget kapital och skulder			
Eget kapital	67,2	75,6	77,7
Långfristiga skulder			
Långfristiga räntebärande skulder	2,0	6,0	2,0
Avsättning pensioner	0,2	0,4	0,2
Långfristiga leasingkulder	3,6	-	-
Övriga långfristiga skulder	-	-	-
Summa Långfristiga skulder	5,8	6,4	2,2
Kortfristiga skulder			
Leverantörsskulder	40,2	38,4	43,4
Övriga kortfristiga skulder	11,5	14,9	13,9
Skulder till kreditinstitut	2,0	2,0	4,0
Kortfristiga leasingkulder	7,9	-	-
Upplupna kostnader och förutbetalda skulder	38,1	39,1	29,8
Summa kortfristiga skulder	99,7	94,4	91,1
Summa skulder och eget kapital	172,7	176,4	171,0

Rapport över kassaflöde i sammandrag – koncernen

MSEK	apr – juni 2019	apr – juni 2018	jan – juni 2019	jan – juni 2018	helår 2018
Den löpande verksamheten					
Kassaflöde från rörelsen	-6,1	3,5	-3,0	6,1	13,3
Förändringar i rörelsekapital	10,9	4,2	6,7	-2,4	-4,0
Kassaflöde från den löpande verksamheten	4,8	7,7	3,7	3,7	9,3
Investeringsverksamheten					
Förändringar övriga finansiella tillgångar	-	-	-	-	1,1
Förvärv av anläggningstillgång	-0,4		-0,4		
Avyttring finansiella tillgångar	-		-	-	-
Kassaflöde från investeringar	-0,4	-	-0,4	-	1,1
Kassaflöde före investering	4,4	7,7	3,3	3,7	10,4
Finansieringsverksamheten					
Amortering av banklån	-1,0	-1,0	-2,0	-2,0	-4,0
Amortering av leasingsskuld	-2,2	-	-4,3	-	-
Utdelning	-7,3	-7,3	-7,3	-7,3	-7,3
Kassaflöde från finansieringsverksamheten	-10,5	-8,3	-13,6	-9,3	-11,3
Periodens kassaflöde	-6,1	-0,6	-10,3	-5,6	-0,9
Likvida medel vid periodens början	28,6	28,6	32,8	33,6	33,7
Kursdifferens i likvida medel	-	-	-	-	-
Likvida medel vid periodens slut	22,5	28,0	22,5	28,0	32,8

Rapport över förändringar i eget kapital

kSEK	Aktie- kapital	Övrigt tillskjutet kapital	Omräknings- reserv	Balanserade vinstmedel inkl årets resultat	Totalt hänförligt till moder- bolagets ägare	Minoritets- intressen	Totalt eget kapital
Ingående balans per 1 januari 2018	6 084	51 301	1 229	17 497	76 111	44	76 155
Förändringar i eget kapital 2018							
Årets resultat				9 279	9 279		9 279
Effekt ändrade skatteregler			-629		-629		-629
Valutakursdifferenser vid omräkning av utlandsverksamheter			188		188		188
Summa totalresultat för året			-441	9 279	8 838	-	8 838
Lämnad utdelning				-7 301	-7 301		-7 301
Utgående balans per 31 december 2018	6 084	51 301	788	19 475	77 648	44	77 692
Ingående balans per 1 januari 2019	6 084	51 301	788	19 475	77 648	44	77 692
Förändringar i eget kapital 2019							
Årets resultat				-3 188	-3 188	-	-3 188
Valutakursdifferenser vid omräkning av utlandsverksamheter			82		82		82
Summa totalresultat för året			82	-3 188	-3 106	-	-3 106
Lämnad utdelning				-7 301	-7 301		-7 301
Utgående balans per 30 juni 2019	6 084	51 301	870	8 986	67 241	44	67 285

Moderbolagets nettoomsättning och resultaträkning i sammandrag

MSEK	apr – juni 2019	apr – juni 2018	jan– juni 2019	jan – juni 2018	helår 2018
Rörelsens intäkter	-	-	-	-	0,0
Rörelsens kostnader	-	-	-	-	-
Övriga externa kostnader	0,0	0,0	0,0	0,0	0,0
Summa rörelsens kostnader	0,0	0,0	0,0	0,0	0,0
Rörelseresultat	-	-	-	-	-
Resultat från finansiella investeringar					
Resultat från andelar i koncernföretag	-	-	-	-	0,1
Utdelning från koncernföretag					
Finansnetto	-0,1	-0,2	-0,3	-0,5	-0,9
Resultat efter finansiella poster	-0,1	-0,2	-0,3	-0,5	-0,8
Koncernbidrag					17,1
Skatt	0,0	-0,2	0,0	-0,2	-3,7
Periodens resultat	-0,1	-0,4	-0,3	-0,7	12,6

Periodens resultat för moderbolaget överensstämmer med totalresultatet

Moderbolagets balansräkning i sammandrag

MSEK	jan – juni 2019	jan – juni 2018	helår 2018
Anläggningstillgångar			
Andelar i koncernföretag	157,8	157,8	157,8
Långfristiga fordringar koncernföretag	7,7	20,8	6,5
Summa anläggningstillgångar	165,5	178,6	164,3
Övriga långfristiga fordringar			
Uppskjuten skattefordran	6,5	10,1	6,6
Summa långfristiga fordringar	6,5	10,1	6,6
Omsättningstillgångar			
Kortfristiga fordringar, koncernföretag	13,5	-	21,8
Övriga kortfristiga fordringar	-	-	-
Kassa och bank	-	-	-
Summa omsättningstillgångar	13,5	0,0	21,8
Totala tillgångar	185,5	188,7	192,7
Eget kapital och skulder			
Eget kapital	161,3	155,6	168,9
Långfristig skuld kreditinstitut	2,0	6,0	2,0
Långfristiga skulder, koncernföretag	19,2	17,5	17,8
Summa långfristiga skulder	21,2	23,5	19,8
Kortfristiga skulder kreditinstitut	2,0	2,0	4,0
Kortfristiga skulder, koncernföretag	-	1,1	-
Övriga kortfristiga skulder	-	6,5	-
Upplupna kostnader och förutbetalda skulder	1,0	-	-
Summa kortfristiga skulder	3,0	9,6	4,0
Summa eget kapital och skulder	185,5	188,7	192,7

Koncernens nyckeltal

	apr-juni 2019	apr-juni 2018	jan-juni 2019	jan-juni 2018	helår 2018	helår 2017	helår 2016	helår 2015	helår 2014
Omsättning, MSEK	91	106	183	216	402	445	475	444	479
Rörelseresultat, MSEK	-6,5	5,0	-3,7	9,1	13,2	17,8	8,8	-40,0	12,8
Resultat efter finansiella poster, MSEK	-6,7	5,3	-4,0	9,5	13,2	13,2	7,6	-75,3	13,1
Eget kapital, hänförligt till moderbolagets aktieägare, MSEK	67,2	75,6	67,2	75,6	77,6	75,6	63,0	57,3	81,6
Kassalikviditet, %	136	149	136	149	161	153	134	109	148
Avkastning på eget kapital efter skatt, %	-7,9	5,2	-4,8	9,7	12,0	17,2	8,9	-114,0	12,5
Avkastning på sysselsatt kapital %	-7,7	6,2	-4,2	11,6	16,1	20,7	12,6	-31,5	15,8
Rörelsemarginal, %	-7,1	4,7	-2,2	4,2	3,3	4	1,9	-9	2,7
Soliditet, %	39	43	39	43	45	42	33	23	40
Antal årsanställda, årsmedeltal	283	304	283	304	295	310	320	390	425
Resultat per aktie	-0,08	0,07	-0,05	0,12	0,15	0,21	0,09	-2,15	0,34

Antal aktier per 30 juni 2019	60 838 912
Genomsnittligt antal aktier	60 838 912

Nyckeltalsdefinitioner

- **Nettoomsättning:** fakturerade arvoden, utlägg och underkonsulter.
- **Kassalikviditet:** omsättningstillgångar exklusive klientmedel, i procent av kortfristiga skulder exklusive klientmedel.
- **Soliditet:** eget kapital inklusive minoritet, i procent av balansomslutningen exklusive klientmedel.
- **Avkastning på sysselsatt kapital:** resultat efter finansiella poster plus finansiella kostnader, i procent av balansomslutningen exklusive klientmedel och icke räntebärande skulder.
- **Avkastning på eget kapital efter skatt:** periodens resultat efter skatt exklusive minoritetsandel i % av eget kapital exklusive minoritetsintresse.
- **Rörelsemarginal:** rörelseresultat i konsultverksamheten i procent av omsättningen.

Jämförande siffror som om IAS 17 hade tillämpats även 2019

Utdrag ur rapport över resultat

Tkr	IFRS 16		exkl IFRS 16	
	jan – juni 2019	jan – juni 2019	jan – juni 2019	jan – juni 2019
Rörelseresultat före avskrivningar	0,9	-3,7		9,1
Rörelseresultat	-3,7	-3,8		9,1
Finansiella kostnader	-0,3	-0,1		0,4
Resultat före skatt	-4,0	-3,9		9,5
Periodens resultat	-3,2	-3,1		7,2

Utdrag ur rapport över finansiell ställning

Tkr	IFRS 16		exkl IFRS 16	
	30 juni 2019	30 juni 2019	30 juni 2018	30 juni 2018
Tillgångar				
Nyttjanderättstillgångar	11,4	-		-
Andra anläggningstillgångar	18,1	18,1		19,1
Summa anläggningstillgångar	37,1	25,7		19,1
Summa tillgångar	172,7	161,3		176,4
Eget kapital				
Balanserat resultat inkl., periodens resultat	9,0	9,1		17,4
Summa eget kapital	67,2	67,3		75,6
Skulder				
Långfristiga leasingskulder	3,6	-		-
Summa långfristiga skulder	5,6	2,2		6,4
Kortfristiga leasingskulder	7,9	-		-
Summa kortfristiga skulder	99,7	91,8		94,4
Summa skulder	105,5	94,0		100,8
Summa eget kapital och skulder	172,7	161,3		176,4

Utdrag ur rapport över kassaflöde

Tkr	IFRS 16		exkl IFRS 16
	jan – juni 2019	jan – juni 2019	jan – juni 2018
Den löpande verksamheten			
Resultat före skatt	-4,0	-3,9	9,5
Justering för poster som inte ingår i kassaflödet	4,6	0,2	0,3
Kassaflöde från den löpande verksamheten	3,7	-0,6	3,7
Investeringsverksamheten			
Kassaflöden från investeringsverksamheten	-0,4	-0,4	0,0
Finansieringsverksamheten			
Utdelning	-7,3	-7,3	-7,3
Amortering av leasingsskuld	-4,3	-	-
Kassaflöden från finansieringsverksamheten	-13,6	-9,3	-9,3
Periodens kassaflöde	-10,3	-10,3	-5,6