

Hifab Group AB (publ.)

Bokslutskommuniké för räkenskapsåret 2021

Oktober – december, fjärde kvartalet i sammandrag

- Nettoomsättningen uppgick till 82,5 (92,6) MSEK.
- Rörelseresultatet uppgick till -4,4 (3,8) MSEK.
- Resultat efter finansiella poster uppgick till -4,6 (3,1) MSEK.
- Kassaflödet från verksamheten uppgick till 6,1 (15,1) MSEK.
- Resultat per aktie före och efter utspädning uppgick till -0,13 (0,04) SEK.

2021 i sammandrag

- Nettoomsättningen uppgick till 316,4 (354,2) MSEK.
- Rörelseresultatet i verksamheten uppgick till -17,8 (6,1) MSEK.
- Resultat efter finansiella poster uppgick till -17,8 (4,5) MSEK.
- Kassaflödet från verksamheten uppgick till -24,6 (8,7) MSEK.
- Resultat per aktie före och efter utspädning uppgick till -0,30 (0,06) SEK.

VD-rapport

Ökad orderstock och förbättrad effektivitet i uppdrag skapar trygghet inför 2022

Årets sista kvartal har uppvisat ett negativt rörelseresultat och en omsättningsminskning med 10,9% jämfört med föregående år. För det fjärde kvartalet uppgår Hifabs nettoomsättning till 82,5 (92,6) MSEK och rörelseresultatet till -4,4 (3,8) MSEK. Resultatet är belastat av flera engångsposter som sammantaget har haft en negativ påverkan på rörelseresultatet. Jämförelsestörande poster utgörs huvudsakligen av avvecklingskostnader för tidigare VD, uppsägningskostnader för medarbetare som under en längre period inte varit belagda i uppdrag samt rekryteringskostnader för ny VD.

Orsaken till den lägre omsättningen är framför allt färre konsulter i bolaget, samt att orderstocken vid ingången av kvartalet inte var tillräckligt stor. Vi har valt att vara försiktiga med rekrytering vilket inneburit att personalstyrkan minskat i jämförelse med förra året, samtidigt som de fasta kostnaderna inte har kunnat minskats i samma omfattning, vilket påverkar resultatet negativt.

Glädjande ser vi att orderstocken framåt är ökande i den svenska verksamheten och effektiviteten i uppdragen har förbättrats. Det är god lönsamhet i projekten – kunderna är nöjda och medarbetarna gör ett bra jobb. Det känns betryggande inför 2022.

Orderstocken för utland är i nivå med föregående år, vilket är på en historiskt hög nivå. Under sista kvartalet har vi dock haft fortsatta svårigheter att realisera orderstocken med hänsyn till ländernas pandemirestriktioner.

Tills vår nya VD, Nicke Rydgren, är på plats har jag, Karin Annerwall Parö, tagit över som VD. Att kliva in i den här rollen har gett mig möjlighet att se bolaget inifrån samtidigt som vi har ökat hastigheten i förändringsarbetet. Hifab har stor potential och nu höjer vi tempot när det gäller att skapa nya affärer och drar nytta av alla medarbetares kompetens. Marknaden är stark och vi har stora ambitioner att öka vår andel av marknaden under 2022, samtidigt fortsätter vi vår utveckling mot ett än mer kundorienterat företag.

Stockholm den 24 februari 2022

Hifab Group AB (publ.)

Karin Annerwall Parö, CEO

Några exempel på nya uppdrag under fjärde kvartalet

Ytterligare SCADA uppdrag för Hifab i Bangladesh

Hifab är anlitate för en förstudie och utbildningsinsatser när Bangladeshs största elleverantör, BREB, startar upp ett pilotprojekt inom SCADA. Projektet innefattar fördelningen och användandet av energi till den del av landets kraftnät som BREB ansvarar för, bland annat 90 000 byar på landsbygden.

Näringslivets Internationella Råd, NIR, har ett program som kallas Sustainability Impact Accelerator. Genom detta program genomförs utbildnings- och kapacitetshöjande insatser hos utvecklingspartners i OECD/DAC länder i syfte att genomföra hållbara projekt i enlighet med Agenda 2030. Hifab har nu vunnit en upphandling av NIR för att göra en förstudie och en utbildningsinsats hos Bangladesh Rural Electrification Board, BREB. BREB är Bangladesh största elleverantör och förser 100 miljoner människor med elektricitet.

Miljöbyggnad Guld till Umeås kommunala deponibolag Dåva nya kontor

När Umeås kommunala deponi- och avfallsbolag Dåva byggde ut sina lokaler satsade man på att certifiera byggnaden med Miljöbyggnad Guld, den högsta nivån när det kommer till hållbart byggande. Hifab har varit miljöbyggnadssamordnare i projektet och ansvarat för certifieringsprocessen. Totalt rör det sig om 16 olika indikatorer som byggprojektet behöver uppfylla – både under byggtiden och efteråt. Som miljöbyggnadssamordnare har Hifab stöttat beställaren löpande under projektet och säkerställt att kraven uppfylls och sett till att projektörer och entreprenörer följer den uppsatta planen.

Vunnet ramavtal för VA SYD

VA SYD är en av Sveriges största VA- och avfallsorganisationer som renar, kvalitetssäkrar och levererar dricksvatten till hela Skåne-regionen. Bolaget tar även hand om det som spolas ner i avloppen samt samlar in avfall och matrester för återvinning och återbruk.

Hifab har vunnit ett ramavtal gällande projektledning och byggledning för VA SYD, ett avtal som sträcker sig över sex år. Ramavtalet har redan genererat flera avrop och tre projektledare har startat upp sex olika förnyelseprojekt i bland annat Malmö och Lund.

Arbetsmiljöledning för Mölndal Energi AB

Mölndal Energi AB (MEAB) är ett kommunägt energibolag som levererar el, fjärrvärme och energitjänster. Riskkullaverket är deras huvudproduktionsanläggningen och består av en hetvattencentral och ett kraftvärmeverk. Bolagets affärsområde Värme och Kyla satsar nu på en översyn av arbetsmiljön kring bland annat de kemiska riskkällorna inom verksamheten.

Hifab har fått i uppdrag att bistå MEAB i deras arbetsmiljöarbete med bland annat kartläggning och utredning av kemiska riskkällor. Även översyn och uppdatering av riskanalyser samt se över befintliga rutiner kopplade till arbetsmiljö kommer att utföras inom uppdraget.

Hifabs erbjudande inom sopförbränningsteknik växer

Hifab har genom DU-Teknik ett sedan länge starkt erbjudande inom sopförbränningsteknik, ett teknikområde som Sverige och Norden är bäst i världen på. Sopförbränning blir nu en alltmer intressant lösning för länder i både Afrika och Asien, inte minst för att få till en hållbar lösning på sina avfallsproblem och för att tackla sina klimatutmaningar.

I slutet av 2021 har Hifab International tillsammans med DU Teknik och IVL Svenska Miljöinstitutet stöttat bolaget NLS Waste Management Ltd i Uganda med en tidig förstudie för en ny anläggning i Kampala. NLS är ett lokalt bolag verksamma inom sophantering och tar bland annat hand om sjukhusavfall och elektroniskt avfall. Tillsammans med Hifab och IVL har bolaget granskat affärsmöjligheterna för att bygga en helt ny sopförbränningsanläggning. Hifab och IVL har dragit slutsatsen att det finns goda möjligheter för projektet att genomföras – det skulle lösa flera miljö- och klimatproblem, det skulle generera energi och skapa arbetstillfällen och utredningen bedömer projektet som rimligt ur ett investeringsperspektiv. Hifab hjälper nu NLS att hitta finansiering för att gå vidare med projektet där nästa steg är en större och mer omfattande förstudie.

Hifab projektleder Göteborg Energis pilotprojekt om hybrid arbetsplats

Göteborg Energi är ett energibolag som ägs av Göteborgs stad. Företaget arbetar för att skapa hållbara och trygga lösningar inom energi och stadsfiber för stadens invånare.

Göteborg Energi har sedan några år tillbaka ett aktivitetsbaserat huvudkontor. Under pandemin har dock behoven på arbetsplatsen förändrats. Göteborg Energis kontor erbjuder redan idag ett flexibelt arbetsliv men nu har man tagit beslut om att gå ett steg längre, att anpassa kontoret till att bli en hybrid arbetsplats. Göteborg Energi har därmed startat upp ett pilotprojekt som kallas GE Hybrid Work. Ett helt våningsplan är vikt för projektet och här kommer fler mötesrum, fokusrum och samtalsrum att byggas. Hifab bidrar med projektledning och kompetens inom förändringsarbete i lokalprojekt.

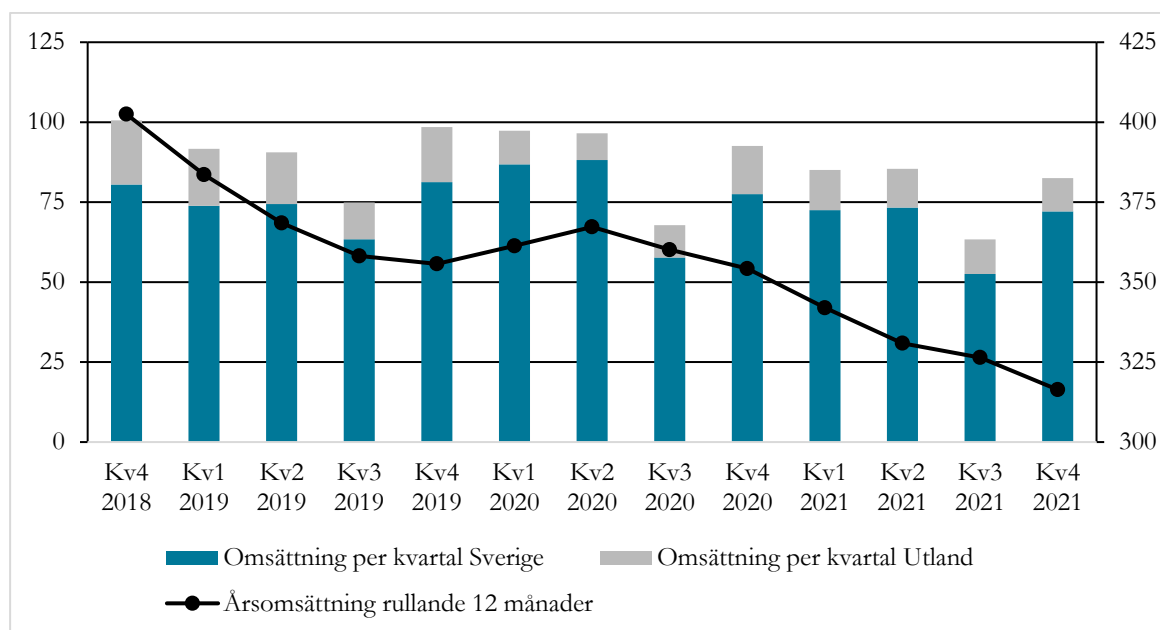
Hifab projektleder byggnation av parkeringshus i Motala

Samhällsbyggnadsbolaget i Norden (SBB) har beslutat att ett parkeringshus i kvarteret Tellus 1 i Motala ska uppföras i samband med utveckling av området. Hifab har fått i uppgift att projektleda byggnationen vilket innefattar förstudie, projektering, upphandling och besiktning. Två till tre plan planeras byggas i en första etapp med förberedelser för framtida påbyggnation. Olika stommaterial utreds där Prefab betong och massivträ är potentiella material för byggnationen – båda med möjlighet för framtida påbyggnad och demontering samt återanvändning.

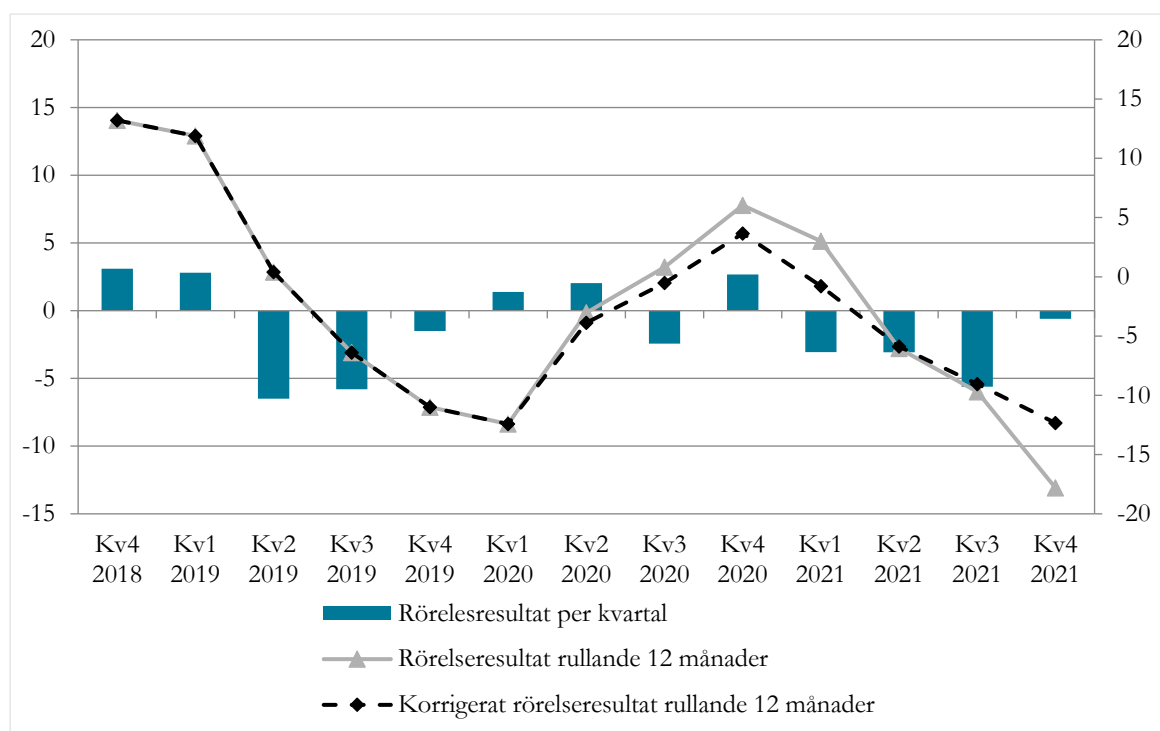
Finansiell översikt

Nettoomsättning och resultat i koncernen

Omsättning per kvartal och rullande 12 månader, MSEK.



Rörelseresultat per kvartal och rullande 12 månader, MSEK.



Nettoomsättning och resultatutveckling i sammandrag

MSEK	okt - dec 2021	okt - dec 2020	helår 2021	helår 2020
Nettoomsättning	82,5	92,6	316,4	354,2
Rörelseresultat	-4,4	3,8	-17,8	6,1
Finansnetto	-0,2	-0,7	0,0	-1,6
Resultat efter finansiella poster	-4,6	3,1	-17,8	4,5
Skatt	-3,5	-0,8	-0,4	-1,0
Periodens resultat	-8,1	2,3	-18,2	3,5
- varav				
Periodens resultat hänförligt till moderbolagets aktieägare	-8,1	2,3	-18,2	3,5

Oktober till december, fjärde kvartalet 2021

Under kvartalet har nettoomsättningen minskat med 10,9% till 82,5 MSEK, jämfört med samma period föregående år. I Sverige ser vi en negativ tillväxt om 4,0%, vilket är en förbättring mot tidigare kvartal 2021, den negativa tillväxten kommer av färre antal konsulter och underkonsulter, vilket är en följd av att vi har varit restriktiva med att anställa under Covid-19-pandemin. Både debiteringsrad och timpris är något högre gentemot samma period föregående år. Utlandsverksamheten har under perioden en negativ tillväxt om 30,8%, vilket är en följd av intäktsavräkning av engångskaraktär år 2020 i kombination med nedskrivning av ett förlustprojekt under 2021. Den underliggande effekten av att verksamheten i flertalet av länderna kommit igång efter de totala nedstängningarna (om än inte fullt ut) är fortsatt positiv.

Under kvartalet har -0,7 MSEK återförts i statligt stöd för korttidsarbete, motsvarande siffra samma period föregående år uppgick till 1,2 MSEK dessa redovisas som en övrig intäkt.

Under kvartalet uppgår rörelsemarginalen till -5,3% vilket är en försämring gentemot föregående års 4,1%. Hifab fortsätter att genomföra kostnadsbesparingar, det kompenserar dock inte fullt ut det sämre täckningsbidraget från färre antal konsulter och underkonsulter. Vidare belastas det fjärde kvartalet med flera negativa engångsposter, dessa poster utgörs huvudsakligen av avvecklingskostnader för tidigare VD, uppsägningskostnader för medarbetare som under en längre period inte varit belagda i uppdrag samt rekryteringskostnader för ny VD. Rensat för kostnader av engångskaraktär uppgår marginalen till -0,7%.

Kvartalets finansnetto uppgick till -0,2 MSEK gentemot minus -0,7 MSEK föregående år, valutajusteringar påverkar positivt med 0,1 MSEK, samtidigt som räntekostnaden är 0,1 MSEK högre än föregående år.

Skattekostnaden uppgår till -3,5 MSEK vilket är en följd av att ingen skattefordran bokas upp för helåret. Skattekostnaden föregående år uppgick till -0,4 MSEK.

Resultatet per aktie uppgick till -0,13 (0,04) SEK.

Januari till december, helåret 2021

Under perioden har nettoomsättningen minskat med 10,7% till 316,4 MSEK, jämfört med föregående år. I Sverige ser vi en negativ tillväxt om 12,8%, det beror till största delen på färre antal konsulter och underkonsulter, till viss del på en något sämre debitering i kombination med ett något högre timpris.

Utlandsverksamheten har under året vuxit med 4,4%, vilket till stor del är en effekt av att verksamheten i flertalet av länderna börjat komma igång (om än inte fullt ut) jämfört med den totala nedstängningen vi såg under samma period 2020.

Under året har -2,3 MSEK återförts i statligt stöd för korttidsarbete, motsvarande siffra för föregående år uppgick till 4,0 MSEK dessa redovisas som en övrig intäkt. Vidare erhöles, i samband med pandemin, under 2020 tillfälligt sänkta sociala avgifter och ersättning för sjuklönekostnader vilket påverkade resultatet positivt med 2,0 MSEK

Under året uppgår rörelsemarginalen till -5,6% vilket är en försämring gentemot föregående års 1,7%. Rensat för påverkan från poster av engångskaraktär (avvecklingskostnader för tidigare VD, uppsägningskostnader för medarbetare, korttidsstöd kopplat till Covid-19, nedskrivningar i projekt) under 2021 uppgår rörelsemarginalen till -3,9%.

Helårets finansnetto uppgick till -0,7 MSEK gentemot -1,6 MSEK föregående år, valutajusteringar påverkar positivt med 0,3 MSEK (-0,7 MSEK föregående år), försäljning av dotterbolag med 0,6 MSEK (0,0 MSEK), samtidigt som räntekostnaden är 0,2 MSEK högre än föregående år.

Skattekostnaden har minskat med 0,2 MSEK till -0,8 MSEK, beroende på det försämrade resultatet.

Resultatet per aktie uppgick till -0,30 (0,06) SEK.

Finansiell ställning

Likvida medel, inklusive beviljade krediter uppgick per den 31 december 2021 till 19,5 (40,1) MSEK. De räntebärande skulderna uppgick till 34,8 (19,9), varav leasingskuld för hyresfastigheter och bilar utgör 20,0 MSEK och skulder till kreditinstitut 14,8 MSEK. Soliditeten uppgår till 28,5 (39,7) %. Koncernens egna kapital var 44,1 (62,9) MSEK.

Hifab redovisar en uppskjuten skattefordran om 7,8 (7,8) MSEK. Hela beloppet är hänförligt till underskottsavdrag. Den uppskjutna skattefordran redovisas som övrig långfristig anläggningstillgång.

Koncernens totala likviditetsutrymme, inklusive ej utnyttjade krediter, uppgår till 13,4 (32,8) MSEK.

Fjärde kvartalet 2021

Kassaflödet från den löpande verksamheten före förändringar i rörelsekapitalet uppgick under perioden till -1,8 (9,5) MSEK och förändringar i rörelsekapitalet till 7,9 (5,6) MSEK.

Kassaflödet från investeringsverksamheten uppgår netto till -0,3 (-0,1) MSEK.

Kassaflödet från finansieringsverksamheten blev -1,6 (-2,1) MSEK, där amortering av kortfristigt lån gjorts med 1,0 MSEK samt amortering av leasingskuld gjorts med 2,3 MSEK, vidare har checkkredit utnyttjats med 1,7 MSEK.

Januari – december 2021

Kassaflödet från den löpande verksamheten före förändringar i rörelsekapitalet uppgick under januari – december 2021 till -19,8 (11,2) MSEK och förändringar i rörelsekapitalet till -4,8 (-2,5) MSEK.

Kassaflödet från investeringsverksamheten uppgår netto till -1,2 (-0,3) MSEK.

Kassaflödet från finansieringsverksamheten blev 14,9 (-8,7) MSEK, där upptagande av kortfristigt lån gjorts med 4,0 MSEK samt upptagande av leasingskuld gjorts med 1,1 MSEK, vidare har checkkredit utnyttjats med 9,8 MSEK.

Medarbetare

Medelantalet årsanställda i Hifabkoncernen var 290 (297) under fjärde kvartalet. Medelantalet årsanställda har minskat med 13 personer i den svenska verksamheten och ökat med 6 personer i den utländska verksamheten jämfört med motsvarande period förra året.

Medelantalet årsanställda i Hifabkoncernen var 300 (294) under 2021.

Transaktioner med närstående

Under perioden har styrelseledamoten Karin Annerwall Parö fakturerat 0,3 MSEK till bolaget för sina tjänster i rollen som VD.

I övrigt har inga transaktioner med närstående skett under perioden, förutom utbetalning av styrelsearvode och ersättning till ledning.

Påverkan av Covid-19

Under kvartalet har vi sett att tidigare störningar i verksamheten som är kopplade till Covid-19, främst i en tröghet att starta nya uppdrag, i princip har upphört. Situationen i Sverige har successivt förbättrats till ett normalt läge och vår bedömning är att vi har sett en normalisering av verksamheten och en återgång till de fysiska arbetsplatserna och att vi inte har en väsentlig påverkan på den svenska verksamheten relaterat till Covid-19. Gällande Hifabs utlandsverksamhet ser vi dock fortsatta utmaningar. På grund av förlängda nedstängningar av länderna är det fortsatt svårt att driva och genomföra projekt.

Under Covid-19-pandemin har Hifab valt att vidta ett flertal åtgärder för att undvika spridning, skydda medarbetare och kunder samt för att dämpa de negativa effekterna som kan uppstå för Hifab. Under året, har vi i samma utsträckning som tidigare fortsatt med dessa åtgärder:

- Infört strikta bestämmelser vad gäller resor, social distansering samt i övrigt följt myndigheternas rekommendationer. Anställda har i möjligaste mån arbetat på distans och möten har hållits digitalt.
- Kostnadsbesparingar (temporära anställningsstopp, investeringsstopp, reserestriktioner). Hifab har genomfört selektiva rekryteringar när det behövs, sedan pandemin startade 2020 har personalstyrkan minskat med drygt 20 personer i Sverige, vilket motsvarar knappt 10%.
- Fokus på rörelsekapital och kundfordringar. Hifab har under perioden inte märkt av några försenade betalningar eller kunder som inte har haft förmåga att fullfölja sina åtaganden. Hifab har en betydande andel uppdrag mot offentlig sektor och i övrigt ingen stor exponering mot branscher som drabbats särskilt hårt av Covid-19.

Moderbolaget

Det formella moderföretaget i koncernen är Hifab Group AB. Moderföretagets uppgift är att äga dotterbolagsaktier. Nettoomsättningen uppgick för perioden oktober-december till 0,0 (0,0) MSEK, och för helåret 2021 till 0,0 (0,0). Resultatet efter finansiella poster för perioden oktober-december blev -0,1 (-0,2), och för helåret 2021 0,2 (-0,5). Likvida medel uppgick till 0,0 (0,0) MSEK per den 31 december 2021.

Väsentliga händelser efter rapportperiodens utgång

Hifab anställer ny VD – Nicke Rydgren

Den 7 januari 2022 meddelade styrelsen för Hifab Group att de utsett Nicke Rydgren till ny VD för Hifab Group med tillträde senast 1 augusti 2022. Nicke Rydgren kommer närmast från det börsnoterade bolaget Projektengagemang Sweden AB (PE Teknik & Arkitektur) där han verkat sedan 2017, nu senast som COO i koncernledningen. Han har en bakgrund som managementkonsult och har tidigare varit affärsområdeschef på data- och analysföretaget Bisnode.

Redovisningsprinciper

Hifab Group upprättar sin koncernredovisning enligt International Financial Reporting Standards (IFRS) utgivna av International Accounting Standards Board (IASB) samt tolkningsuttalanden från IFRS Interpretations Committee, så som de antagits av EU för tillämpning inom EU. Delårsrapporten har upprättats i enlighet med IAS 34 Delårsrapportering och Årsredovisningslagen för koncernen och i enlighet med RFR 2 Redovisning för juridiska personer och Årsredovisningslagen för moderbolaget. Upplysningar enligt IAS 34 Delårsrapportering lämnas såväl i noter som på annan plats i delårsrapporten. De redovisningsprinciper och beräkningsmetoder som har tillämpats i delårsrapporten överensstämmer, om ej annat anges nedan, med de som tillämpades vid upprättandet av den senaste årsredovisningen. De nya och ändrade IFRS-standarder samt tolkningar från IFRS Interpretations Committee och som gäller från och med den 1 januari 2021 har inte fått någon väsentlig påverkan på koncernens finansiella rapporter. Motsvarande gäller för moderbolaget, dvs. de ändringar som skett i RFR 2 och som är tillämpliga från och med den 1 januari 2021 har inte fått någon väsentlig effekt på moderbolagets finansiella rapporter.

Väsentliga risker och osäkerhetsfaktorer

Hifab genomför regelbundet en riskkartläggning av koncernens risker, med syfte att löpande vidareutveckla och förstärka rutinerna för löpande riskuppföljning. Hifabkoncernens väsentliga risk- och osäkerhetsfaktorer inkluderar affärsrisker knutet till den allmänna ekonomiska utvecklingen och investeringsviljan på olika marknader, förmågan att rekrytera, behålla kvalificerade medarbetare och effekten av politiska beslut. Koncernen är vidare exponerad för olika slag av finansiella risker såsom valuta- ränte- och kreditrisker. Kopplat till hållbarhetsriskerna har också identifierats korruptionsrisker, främst i samband med projekt i utvecklingsländer. För risker och riskhantering i övrigt, se Årsredovisning 2020. Beträffande Covid-19, finns det beskrivet i denna rapport samt i årsredovisningen. I övrigt har inga väsentliga förändringar inträffat som föranleder en ändring av dessa beskrivningar.

Årsredovisning

Den fullständiga årsredovisningen för 2020 finns tillgänglig på hemsidan. Den fullständiga årsredovisningen för 2021 kommer att finnas tillgänglig på hemsidan, www.hifab.se från och med den 4 april 2022.

Årsstämma

Årsstämma hålls tisdag den 10 maj 2022 kl 17.00 i Hifabs egna lokaler, Sveavägen 167, plan 3 i Stockholm.

Förslag till vinstdisposition

Styrelsen föreslår årsstämman ingen utdelning lämnas för räkenskapsåret.

Val av styrelse och revisor

Ägarbilden i Hifab Group AB medför att det finns en tydlig huvudägare. Någon särskild valberedning har inte utsetts. Nomineringsfrågor hanteras av Petter Stillström, AB Traction. Aktieägare som önskar lämna förslag till styrelseledamöter kan kontakta Petter Stillström, 08-506 289 18.

Övrig information

Kommande rapporttillfällen:

- Årsredovisning distribueras: 4 april 2022
- Delårsrapport Q1-2022: 27 april 2022
- Årsstämma: 10 maj 2022
- Delårsrapport Q2-2022: 18 augusti 2022
- Delårsrapport Q3-2022: 25 oktober 2022
- Bokslutskommuniké för 2022: februari 2023

All rapportering publiceras på www.hifab.se

Informationen lämnades, genom nedanstående kontaktpersoners försorg, för offentliggörande den 24 februari 2022 kl. 08.00 CET.

Hifabs Certified Adviser är Mangold Fondkommission AB.

Tel: +46 8 5030 1550. E-post: CA@mangold.se

För ytterligare information, kontakta Karin Annerwall Parö CEO, telefon 010-476 60 00.

Denna rapport har inte varit föremål för granskning av bolagets revisor.

Koncernen

Resultaträkning i sammandrag

MSEK	okt - dec 2021	okt - dec 2020	helår 2021	helår 2020
Rörelsens intäkter				
Intäkter	82,5	92,6	316,4	354,2
Övriga rörelseintäkter	-0,5	2,0	-1,5	5,5
Summa	82,0	94,6	314,9	359,7
Rörelsens kostnader				
Övriga externa kostnader	-30,4	-36,9	-119,4	-136,1
Personalkostnader	-53,2	-51,1	-202,2	-206,3
Avskrivningar	-2,8	-2,8	-11,1	-11,2
Summa	-86,4	-90,8	-332,7	-353,6
Rörelseresultat	-4,4	3,8	-17,8	6,1
Finansiella poster	-0,2	-0,7	0,0	-1,6
Resultat efter finansiella poster	-4,6	3,1	-17,8	4,5
Skatt på periodens resultat	-3,5	-0,8	-0,4	-1,0
Periodens resultat	-8,1	2,3	-18,2	3,5
Summa periodens resultat hänförligt till:				
Moderbolagets aktieägare	-8,1	2,3	-18,2	3,5
Innehav utan bestämmande inflytande	0,0	0,0	0,0	0,0
	-8,1	2,3	-18,2	3,5
Totalresultat				
Periodens resultat	-8,1	2,3	-18,2	3,5
Komponenter som kommer att omklassificeras vid årets resultat:				
Valutadifferenser vid omräkning av utlandsverksamheter	0,1	-0,2	0,1	-0,2
Summa komponenter som kommer att omklassificeras vid periodens resultat	0,1	-0,2	0,1	-0,2
Summa totalresultat för perioden	-8,0	2,1	-18,1	3,3
Summa totalresultat hänförligt till moderbolagets aktieägare i sin helhet:	-8,0	2,1	-18,1	3,3

Balansräkning i sammandrag

MSEK	helår 2021	helår 2020
Anläggningstillgångar		
Goodwill	16,0	16,0
Materiella anläggningstillgångar	1,6	0,8
Nyttjanderättstillgångar	20,9	19,5
Andra långfristiga fordringar	0,1	0,1
Summa Anläggningstillgångar	38,6	36,4
Övriga långfristiga fordringar		
Uppskjuten skattefordran	7,8	7,8
Summa långfristiga fordringar	7,8	7,8
Totala anläggningstillgångar	46,4	44,2
Omsättningstillgångar		
Pågående uppdrag	38,6	33,0
Kundfordringar	59,2	52,7
Övriga fordringar	6,8	8,2
Förutbetalda kostnader och upplupna intäkter	3,5	5,2
Kassa och Bank	4,2	15,1
Summa Omsättningstillgångar	112,3	114,2
Totala tillgångar	158,7	158,4
Eget kapital och skulder		
Eget kapital	44,1	62,9
Långfristiga skulder		
Långfristiga räntebärande skulder	0,1	0,1
Avsättning pensioner	0,1	0,1
Långfristiga leasingskulder	10,5	10,9
Summa Långfristiga skulder	10,7	16,4
Kortfristiga skulder		
Leverantörsskulder	28,8	31,4
Övriga kortfristiga skulder	16,9	16,0
Skulder till kreditinstitut	14,8	1,0
Kortfristiga leasingskulder	9,5	8,0
Upplupna kostnader och förutbetalda intäkter	33,9	28,0
Summa kortfristiga skulder	103,9	84,4
Summa skulder och eget kapital	158,7	158,4

Kassaflödesanalys i sammandrag

MSEK	okt - dec 2021	okt - dec 2020	helår 2021	helår 2020
Den löpande verksamheten				
Kassaflöde från rörelsen	-1,8	9,5	-19,8	11,2
Förändringar i rörelsekapital	7,9	5,6	-4,8	-2,5
Kassaflöde från den löpande verksamheten	6,1	15,1	-24,6	8,7
Investeringsverksamheten				
Avyttring immateriella tillgångar	0,0	0,0	0,0	0,3
Avyttring av dotterbolag	0,0	0,0	-0,1	0,0
Förändring av andra långfristiga fordringar	0,1	0,0	0,1	0,0
Förvärv av anläggningstillgångar	-0,4	-0,1	-1,2	-0,6
Kassaflöde från investeringsverksamheten	-0,3	-0,1	-1,2	-0,3
Kassaflöde före finansiering	5,8	15,0	-25,8	8,4
Finansieringsverksamheten				
Utnyttjad checkkredit	1,7	0,1	9,8	0,4
Upptagande av banklån	0,0	0,0	4,0	0,0
Amortering av banklån	-1,0	0,0	0,0	-2,0
Amortering av leasingkulld	-2,3	-2,2	1,1	-7,1
Kassaflöde från finansieringsverksamheten	-1,6	-2,1	14,9	-8,7
Periodens kassaflöde	4,2	12,9	-10,9	-0,3
Likvida medel vid periodens början	0,0	2,2	15,1	15,4
Kursdifferens i likvida medel	0,0	0,0	0,0	0,0
Likvida medel vid periodens slut	4,2	15,1	4,2	15,1

Förändring av eget kapital i sammandrag

kSEK	Aktie- kapital	Övrigt tillskjutet kapital	Omräknings- reserv	Balanserade vinstmedel inkl årets resultat	Totalt hänförligt till moder- bolagets ägare	Innehav utan bestäm- mande inflytande	Totalt eget kapital
Ingående balans per 1 januari 2020	6 084	51 301	819	1 376	59 580	44	59 624
Förändringar i eget kapital 2020							
Årets resultat				3 457	3 457	-	3 457
Valutakursdifferenser vid omräkning av utlandsverksamheter			-169		-169		-169
Summa totalresultat för året			-169	3 457	3 288	-	3 288
Lämnad utdelning				-	-		0
Utgående balans per 31 december 2020	6 084	51 301	650	4 833	62 868	44	62 912
Ingående balans per 1 januari 2021	6 084	51 301	650	4 833	62 868	44	62 912
Förändringar i eget kapital 2021							
Årets resultat				-18 223	-18 223	-	-18 223
Avyttring dotterbolag				-695	-695		-695
Valutakursdifferenser vid omräkning av utlandsverksamheter			72		72		72
Summa totalresultat för året			72	-18 918	-18 846	-	-18 846
Lämnad utdelning				-	-		-
Utgående balans per 31 december 2021	6 084	51 301	722	-14 085	44 022	44	44 066

Moderbolaget

Resultaträkning i sammandrag

MSEK	okt - dec 2021	okt - dec 2020	helår 2021	helår 2020
Rörelsens intäkter	-	-	-	-
Rörelsens kostnader				
Övriga externa kostnader	0,0	0,0	0,0	0,0
Summa	0,0	0,0	0,0	0,0
Rörelseresultat	0,0	0,0	0,0	0,0
Resultat från finansiella investeringar				
Resultat från försäljning av koncernföretag	0,0	-	0,6	-
Finansnetto	-0,1	-0,2	-0,4	-0,5
Resultat efter finansiella poster	-0,1	-0,2	0,2	-5,7
Koncernbidrag	1,6	3,0	1,6	3,0
Skatt	0,0	-0,5	0,0	-0,5
Periodens resultat	1,5	2,3	1,8	2,0

Periodens resultat för moderbolaget överensstämmer med totalresultatet

Balansräkning i sammandrag

MSEK	helår 2021	helår 2020
Anläggningstillgångar		
Andelar i koncernföretag	152,3	152,7
Långfristiga fordringar koncernföretag	3,0	6,5
Summa anläggningstillgångar	155,3	159,2
Övriga långfristiga fordringar		
Uppskjuten skattefordran	7,5	7,5
Summa långfristiga fordringar	7,5	7,5
Omsättningstillgångar		
Kortfristiga fordringar, koncernföretag	5,2	9,2
Kassa och bank	0,0	0,0
Summa omsättningstillgångar	5,2	9,2
Totala tillgångar	168,0	175,9
Eget kapital och skulder		
Eget kapital	153,5	151,6
Långfristig skuld kreditinstitut	-	-
Långfristiga skulder, koncernföretag	14,5	18,7
Summa långfristiga skulder	14,5	18,7
Kortfristiga skulder kreditinstitut	0,0	0,0
Kortfristiga skulder, koncernföretag	0,0	5,6
Upplupna kostnader och förutbetalda intäkter	0,0	0,0
Summa kortfristiga skulder	0,0	5,6
Summa eget kapital och skulder	168,0	175,9

Förändring av eget kapital i sammandrag

kSEK	Aktie- kapital	Reservfond	Överkurs- fond	Balanserat resultat	Årets resultat	Totalt eget kapital
Ingående balans per 1 januari 2020	6 084	200	50 192	105 148	-11 993	149 631
Vinstdisposition enligt beslut vid årets bolagsstämma				-11 993	11 993	-
Utdelning				-		-
Årets resultat					2 014	2 014
Utgående balans per 31 december 2020	6 084	200	50 192	93 155	2 014	151 645
Ingående balans per 1 januari 2021	6 084	200	50 192	93 155	2 014	151 645
Vinstdisposition enligt beslut vid årets bolagsstämma				2 014	-2 014	-
Utdelning				-		-
Årets resultat					1 833	1 833
Utgående balans per 31 december 2020	6 084	200	50 192	95 169	1 833	153 478

Koncernens nyckeltal

	okt - dec 2021	okt - dec 2020	helår 2021	helår 2020	helår 2019	helår 2018	helår 2017	helår 2016
Omsättning, MSEK	83	93	316	354	356	402	444	475
Rörelseresultat, MSEK	-4,4	3,8	-17,8	6,1	-11,0	13,2	17,8	8,8
Resultat efter finansiella poster, MSEK	-4,6	3,1	-17,8	4,5	-12,1	13,2	17,2	7,6
Eget kapital, hänförligt till moderbolagets aktieägare, MSEK	44,1	62,9	44,1	62,9	59,6	77,6	76,1	63,0
Kassalikviditet, %	108	135	108	135	124	146	153	134
Avkastning på eget kapital efter skatt, %	-18,4	3,7	-41,3	5,6	-18,2	12,2	17,2	8,9
Avkastning på sysselsatt kapital %	-7,4	5,9	-30,1	9,5	-19,0	16,1	20,7	12,6
Rörelsemarginal, %	-5,3	4,1	-5,6	1,7	-3,1	3,3	4,0	1,9
Soliditet, % *	27,8	39,7	27,8	39,7	33,9	45,4	42,0	33,0
Antal årsanställda, årsmedeltal	290	297	300	294	286	295	310	320
Resultat per aktie, SEK	-0,13	0,04	-0,30	0,06	-0,18	0,15	0,21	0,09
Resultat per aktie, SEK, efter utspädning	-0,13	0,04	-0,30	0,06	-0,18	0,15	0,21	0,09
Antal aktier vid periodens slut	60 838 912	60 838 912	60 838 912	60 838 912				
Antal aktier efter utspädning	60 838 912	60 838 912	60 838 912	60 838 912				
Genomsnittligt antal aktier	60 838 912	60 838 912	60 838 912	60 838 912				

Upplysningar

IFRS8: Koncernen har identifierat ledningsgruppen som den högsta verkställande beslutsfattaren och rörelsesegmenten baseras på hur ledningen följer och styr verksamheten. Rörelsesegmentet identifieras utifrån den interna rapporteringen till ledningsgruppen. Företagsledningen bedömer att verksamheten i rörelsesegmentet är likartade utifrån kriterierna i IFRS 8 varför koncernen rapporterar ett segment, projektledning.

IFRS13: Redovisat värde överensstämmer i all väsentlighet med verkligt värde på grund av korta löptider

Nyckeltalsdefinitioner

- Nettoomsättning: fakturerade arvoden, utlägg och underkonsulter.
- Kassalikviditet: omsättningstillgångar exklusive klientmedel, i procent av kortfristiga skulder exklusive klientmedel.
- Soliditet: eget kapital inklusive minoritet, i procent av balansomslutningen exklusive klientmedel.
- Avkastning på sysselsatt kapital: resultat efter finansiella poster plus finansiella kostnader, i procent av balansomslutningen exklusive klientmedel och icke räntebärande skulder.
- Avkastning på eget kapital efter skatt: periodens resultat efter skatt exklusive innehav utan bestämmande inflytande, i % av eget kapital exklusive innehav utan bestämmande inflytande.
- Rörelsemarginal: rörelseresultat i procent av omsättningen.
- Resultat per aktie: Årets resultat i relation till antal aktier.
- Antal årsanställda, årsmedeltal: Under året genomsnittligt antal anställda omräknat till heltidstjänster.