

Hifab Group AB (publ.)

Delårsrapport för januari – mars 2019

Januari – mars, första kvartalet, i sammandrag

- Nettoomsättningen uppgick till 92,2 (110,6) MSEK.
- Rörelseresultatet i verksamheten uppgick till 2,8 (4,1) MSEK.
- Resultat efter finansiella poster uppgick till 2,7 (4,2) MSEK.
- Resultat per aktie före och efter utspädning uppgick till 0,04 (0,08) SEK.

Väsentliga händelser under första kvartalet

Inga väsentliga händelser, utöver vad som framgår av VD rapporten, finns att rapportera.

VD-rapport

Under inledningen av året har vi färdigställt pågående IT satsningar samt förberett för tillväxt på den svenska marknaden. En högre frånvaro samt något lägre numerär har bidragit till en försvagning medans förbättrade timarvoden samt en extra produktionsdag, då påsken är förskjutet till andra kvartalet i år, haft en positiv inverkan. Sammantaget har detta inneburit en minskad omsättning och ett lägre resultat under det första kvartalet, jämfört med föregående år.

IT-satsningen har omfattat en ny tjänstebaserad lösning som ska ge oss förbättrad mobilitet, funktionalitet och effektivitet, oavsett var vi befinner oss. Förberedande åtgärder för tillväxt är bland annat etablering av ett nytt marknadsområde i Mellansverige som startades i april. Satsningen är en del i en helhet som ska ge oss kraften att möta marknadens behov och skapa tillväxt, inte bara i det nya marknadsområdet, utan även i befintlig verksamhet. Långsiktigt har vi nu skapat den plattform som krävs för att lyckas med tillväxt och effektivitet som ska ta oss till en ny lönsamhetsnivå framöver. Redan nu kan vi se att den organiska tillväxten kommer ta fart samtidigt som personalomsättningen minskat. Så här långt har vi anställt samma antal som vi normalt anställer under ett år. Många av våra nya medarbetare är väletablerade erfarna konsulter och chefer som kommer förstärka oss och skapa mervärden både för kunder och verksamheten. Initialt har vi kostnader runt dessa satsningar och åtgärder som kommer ge positiv effekt med ökad omsättning och förbättrat resultat från och med hösten 2019.

Orderstocken i den svenska verksamheten är i nivå med motsvarande period föregående år. Marknadsläget för den svenska verksamheten bedöms som fortsatt stark inom de områden där Hifab är verksamt. Nedgången i nyproduktion av bostäder framöver förväntas kompenseras av ökat byggande av lokaler och anläggningar/infrastruktur. Effekter av långvarig politisk instabilitet och globala handelskrig kan dock försämra läget.

Utlandsverksamheten har under senaste året genomfört en omställning med förändrad projektportfölj. Anpassningen innebär en lägre omsättning som bedöms fortsätta på samma nivå under kommande året. Framöver bedömer vi den internationella marknaden som fortsatt stark där Hifab är verksam i Asien och Afrika.

Sammantaget ser vi med tillförsikt fram mot en spännande tid med tillväxt och förstärkt marknadsposition i Sverige. Hifab är väl positionerade för att möta marknadens behov av kvalificerade bygg- och projektledningstjänster, spetsade med specialister, som gör oss unika.

Några exempel på nya uppdrag under första kvartalet

Hifab projektledare när Sveriges första lagskyddade kyrka får solpaneler

Många av Sveriges kyrkor är skyddade enligt kulturmiljölagen och därför har det varit näst intill omöjligt att få tillstånd av Länsstyrelsen att montera upp solpaneler på kyrktaken. 2018 fick dock Stuguns kyrka tillståndet godkänt och blir därmed den första kulturhistorisk lagskyddade kyrkan i Sverige som har försetts med solpaneler på taket. Hifab har av Håsjö pastorat fått i uppdrag att projektleda detta unika projekt. Hifab har varit med från start i samband med att vi tog fram underlag för tillståndsansökan till Länsstyrelsen.

Översyn av förskolor i Göteborg

Lokalförvaltningen och förskoleförvaltningen i Göteborgs Stad genomför en översyn av stadens förskolor, med avsikten att förlänga livslängden på de befintliga enheterna.

I ett nära samarbete med beställare är Hifab involverad i ett flertal projekt som innefattar både nyproduktion av förskolor men även upprustning eller rivning. Hifab bistår bland annat med miljöinventering i förstudieskede, kontrollansvar, projekteringsledning, byggleddning och agerar även ombud för beställare under produktionen.

Hifab stöttar AcadeMedia inom byggprocessen

I början av 2019 har Hifab återupptagit samarbetet med AcadeMedia genom ramavtal. I och med ett ökat behov av konsultstöd inom byggprocessens samtliga skeden har Hifab åter fått förtroende att stötta AcadeMedia. Hifab tar ett helhetsansvar genom att tillgodose och ge stöd vid upphandling av konsulttjänster för ny-, om- och tillbyggnadsprojekt. Fokus och målet i samarbetet är att förenkla upphandlingsprocessen, återanvända kunskap mellan projekt samt bättre uppföljning och styrning av kostnader. AcadeMedia är norra Europas största utbildningsföretag. De har drygt 79 000 elever på sina förskolor, grundskolor och gymnasieskolor samt ytterligare 100 000 vuxna på deras vuxenutbildningar.

Driftsamordnare vid Sjölunda avloppsreningsverk

Sjölunda avloppsreningsverk ligger i norra delen av Malmö hamn och tar emot avloppsvatten från ca 300 000 personer i Malmö och Burlöv samt från delar av Lomma, Staffanstorps och Svedala. Verket som togs i drift 1963 har byggts ut i omgångar och står inför en större ombyggnad de kommande 10 åren. Verket ska då moderniseras för att klara av framtida utmaningar.

Hifab DU-Teknik stöttar VA Syd med driftsamordning av Sjölunda. Uppdraget innefattar daglig drift så som att bistå driftpersonalen vid akuta reparationer samt planera långsiktigt underhåll och hjälpa till med bemanningsplanering. I Hifabs uppdrag ingår även att stötta VA Syd i det långsiktiga planeringsarbetet vilket inkluderar investeringsbudgetering inför moderniseringen av verket. DU-Tekniks erfarenhet, främst från värme- och kraftindustrin, är högt värderad hos kunden.

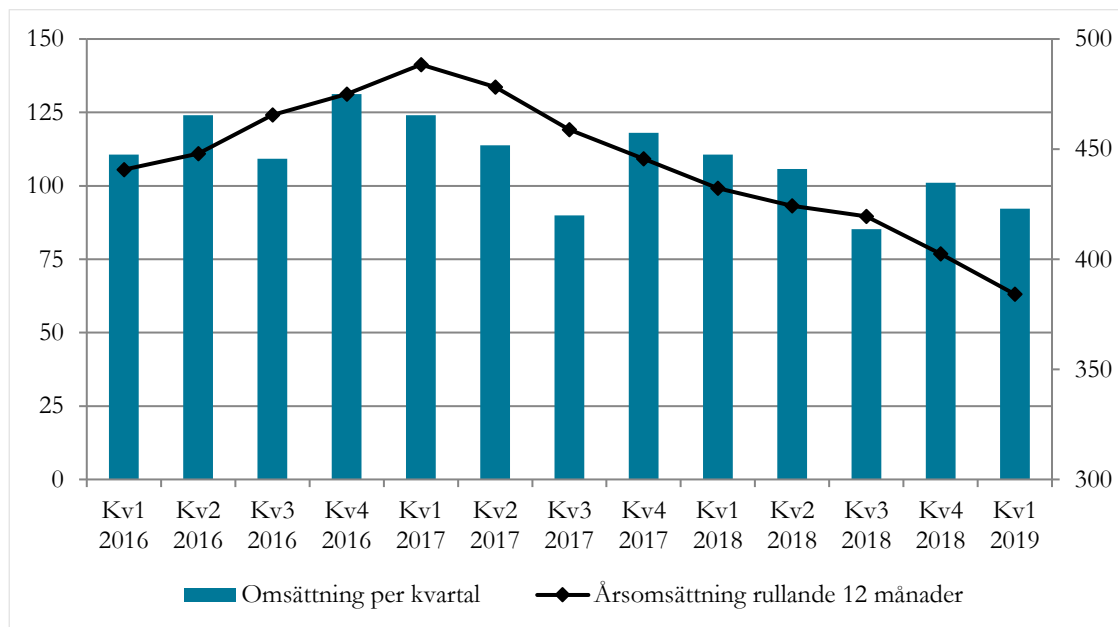
Övrigt under första kvartalet

Farshad Saba – marknadsområdeschef för nystartade MO Öst

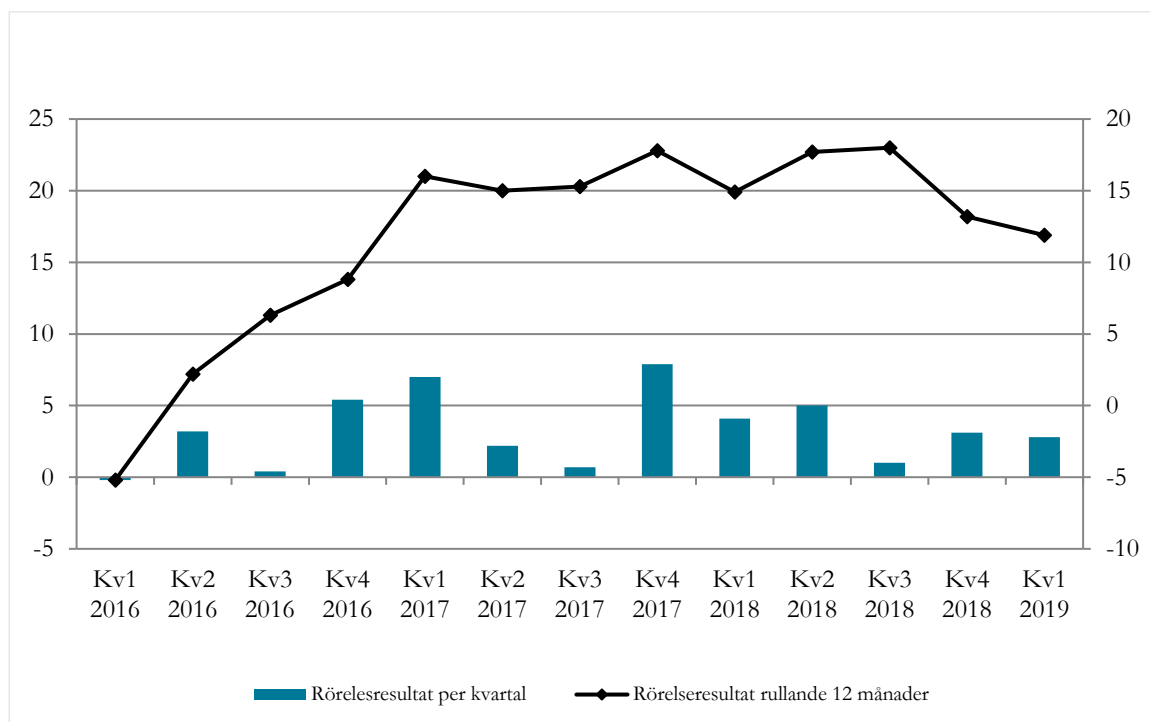
För att möta marknadens ökade efterfrågan, och ytterligare stärka Hifabs position, startar vi ett nytt marknadsområde som har en geografisk täckning från Jönköping i söder till Uppsala i norr – MO Öst. Farshad Saba har utsetts till chef för Marknadsområde Öst. Farshad kommer närmast från Sweco där han tidigare varit regionchef. Utöver rollen som marknadsområdeschef kommer Farshad ingå i Hifabs koncernledning.

Nettoomsättning och resultat i koncernen

Omsättning per kvartal och rullande 12 månader, Mkr



Rörelseresultat per kvartal och rullande 12 månader, Mkr



Nettoomsättning och resultatutveckling i sammandrag

MSEK	jan-mars 2019	jan-mars 2018	helår 2018
Nettoomsättning	92,2	110,6	402,5
Rörelseresultat	2,8	4,1	13,2
Finansnetto	-0,1	0,1	0,0
Resultat efter finansiella poster	2,7	4,2	13,2
Skatt	-0,6	-0,9	-3,9
Periodens resultat	2,1	3,3	9,3
– varav			
Periodens resultat hänförligt till moderbolagets aktieägare	2,1	3,3	9,3
	2,1	3,3	9,3

Nettoomsättning och resultat för koncernen – i sammandrag

Koncernens nettoomsättning var under första kvartalet 92,2 (110,6) MSEK.

Rörelseresultatet uppgick till 2,8 (4,1) MSEK.

Periodens resultat efter finansiella poster uppgick till 2,7 (4,2) MSEK.

Resultatet per aktie uppgick till 0,04 (0,05) SEK.

Finansiell ställning

Likvida medel, inklusive beviljade krediter uppgick per den 31 mars 2019 till 53,6 (48,6) MSEK.

De räntebärande skulderna uppgick till 19,1 (9,0) MSEK och vid kvartalets slut uppgick de räntebärande nettotillgångarna i koncernen till 9,5 (19,6) MSEK. IFRS16 ger -14,1 MSEK, exkl den effekten är nettotillgångarna 23,6 MSEK. Soliditeten uppgår till 43,0 (37,0) %, att jämföra med 46% exkl effekten av IFRS16. Koncernens egna kapital var 79,7 (79,6) MSEK.

Kassaflödet från den löpande verksamheten före förändringar i rörelsekapitalet uppgick under **januari – mars 2019** till 1,2 (2,6) MSEK och förändringar i rörelsekapitalet till -2,3 (-6,6) MSEK.

Kassaflödet från investeringsverksamheten uppgår netto till 0,0 (0,0) MSEK.

Kassaflödet från finansieringsverksamheten blev -3,1 (-1,0) MSEK, där amortering av banklån gjorts med 1 MSEK och amortering av leasingsskuld med 2,1 MSEK.

Medarbetare

Medelantalet årsanställda i Hifabkoncernen var 275 (307) under perioden.

Antalet medarbetare har minskat med 8 personer sedan årsskiftet, till största delen hänförliga till utlandsverksamheten.

Transaktioner med närstående

Inga transaktioner med närstående har skett under året.

Moderbolaget

Det formella moderföretaget i koncernen är Hifab Group AB. Moderföretagets uppgift är att äga dotterbolagsaktier. Nettoomsättningen uppgick för perioden **januari – mars** till 0,0 (0,0) MSEK. Resultatet efter finansiella poster blev -0,2 (-0,3). Likvida medel uppgick till 0,0 (0,0) MSEK per den 31 mars 2019.

Väsentliga händelser efter rapportperiodens utgång

Inga väsentliga händelser att rapportera.

Redovisningsprinciper

Hifab Group upprättar sin koncernredovisning enligt International Financial Reporting Standards (IFRS) utgivna av International Accounting Standards Board (IASB) samt tolkningsuttalanden från IFRS Interpretations Committee, så som de antagits av EU för tillämpning inom EU. Delårsrapporten har upprättats i enlighet med IAS 34 Delårsrapportering och Årsredovisningslagen för koncernen och i enlighet med RFR 2 Redovisning för juridiska personer och Årsredovisningslagen för moderbolaget. Upplysningar enligt IAS 34 Delårsrapportering lämnas såväl i noter som på annan plats i delårsrapporten. De redovisningsprinciper och beräkningsmetoder som har tillämpats i delårsrapporten överensstämmer, om ej annat anges nedan, med de som tillämpades vid upprättandet av den senaste årsredovisningen. Nya och ändrade IFRS-standarder och tolkningar från IFRS Interpretations Committee som gäller från 1 januari 2018 tillämpas av Hifab. Se redovisningsprinciper i Årsredovisningen för 2018.

Koncernen tillämpar IFRS 16 Leasingavtal från och med 1 januari 2019. Moderbolaget tillämpar inte IFRS 16 i enlighet med undantaget som finns i RFR 2. Beskrivning av IFRS 16 och effekterna av övergången till denna standard framgår i sammandrag nedan.

Beskrivning av IFRS 16 Leasingavtal i sammandrag

När ett avtal ingås bedömer koncernen om avtalet är, eller innehåller, ett leasingavtal. Ett avtal är, eller innehåller, ett leasingavtal om avtalet överlåter rätten att under en viss period bestämma över användningen av en identifierad tillgång i utbyte mot ersättning.

Leasetagare. Koncernen redovisar en nyttjanderättstillgång och en leasingskuld vid leasingavtalets inledningsdatum. Nyttjanderättstillgången värderas initialt till anskaffningsvärde, vilket består av leasingskuldens ursprungliga värde med tillägg för leasingavgifter som betalats vid eller före inledningsdatumet plus eventuella initiala direkta utgifter. Nyttjanderättstillgången skrivs därefter av linjärt från inledningsdatumet till det tidigare av slutet av den tillgångens nyttjandeperiod och leasingperiodens slut.

Leasingskulden värderas initialt till nuvärdet av de framtida leasingavgifter som inte har betalats vid inledningsdatumet. Leasingavgifterna diskonteras med leasingavtalets implicita ränta. Om denna räntesats inte lätt kan fastställas används koncerns marginella upplåningsränta.

Leasingskulden värderas till upplupet anskaffningsvärde med effektivräntemetoden. Leasingskulden omvärderas om de framtida leasingavgifterna förändras till följd bland annat av ändringar i ett index eller ett pris. När leasingskulden omvärderas på detta sätt görs en motsvarande justering av nyttjanderättstillgångens redovisade värde.

Koncernen har valt att inte redovisa nyttjanderättstillgångar och leasingskulder för leasingavtal som har en leasingperiod på 12 månader eller mindre eller underliggande tillgångar av lågt värde, värde mindre än 5 000 USD. Leasingavgifter för dessa leasingavtal redovisas som en kostnad linjärt över leasingperioden.

Leasegivare. Inga leasingavtal med Hifab som leasinggivare finns upprättade.

Effekter av övergången till IFRS 16 Leasingavtal i sammandrag

Vid övergången till IFRS 16 har koncernen valt att tillämpa den modifierade retroaktiva ansatsen och har därför inte räknat om jämförelsetalen.

Tidigare klassificerade koncernen leasingavtal som operationella eller finansiella leasingavtal baserat på huruvida leasingavtalet överförde de betydande risker och förmåner som ett ägande av den underliggande tillgången medför till koncernen. Samtliga av koncernens leasingavtal klassificerades som operationella. Enligt IFRS 16 redovisar koncernen nyttjanderättstillgångar och leasingkulder för de flesta leasingavtal, dvs. leasingavtalen ingår i balansräkningen.

Leasingavtal som tidigare klassificerats som operationella leasingavtal enligt IAS 17

Vid övergången värderades leasingkulder till nuvärdet av de återstående leasingavgifterna, diskonterade med koncernens marginella upplåningsränta på den första tillämpningsdagen (1 januari 2019).

Nyttjanderättstillgången värderades till ett belopp som motsvarar leasingkulden, justerat för eventuella förutbetalda eller upplupna leasingavgifter.

Koncernen har valt att tillämpa följande praktiska lösningar:

- Tillämpat en diskonteringskurs på en portfölj av leasingavtal med någorlunda liknande egenskaper.
- Nyttjanderättstillgångar och leasingkulder har inte redovisats för leasingavtal för vilka leasingperioden avslutas om 12 månader eller tidigare (korttidsleasingavtal).
- Exkluderat initiala direkta utgifter från värderingen av nyttjanderättstillgången på den första tillämpningsdagen.
- Gjort bedömningar i efterhand vid fastställande av leasingperioden om avtalet innehåller möjligheter att förlänga eller säga upp leasingavtalet.

Effekt på de finansiella rapporterna

Vid övergången till IFRS 16 redovisade koncernen nyttjanderättstillgångar på 21 045 tkr och leasingkulder på 21 045 tkr. Vid uppdaterad beräkning har en justering av restvärde för bilar samt en omförhandling av lokaler inneburit en justering av IB nyttjanderättstillgångar med 5,0 MSEK, till 16,0 MSEK. Leasingkulden fördelar sig på kortfristig skuld 10,3 MSEK och långfristig skuld 5,7 MSEK.

Vid värderingen av leasingkulden diskonterade koncernen leasingavgifterna till den marginella upplåningsräntan per den 1 januari 2019, vilket innebär 5% på leasingbilar och 3% på lokaler.

Jämförande siffror som om IAS 17 hade tillämpats även 2019, se tabell sidan 15.

Väsentliga risker och osäkerhetsfaktorer

Hifab genomför regelbundet en riskkartläggning av koncernens risker, med syfte att löpande vidareutveckla och förstärka rutinerna för löpande riskuppföljning. Hifabkoncernens väsentliga risk- och osäkerhetsfaktorer inkluderar affärsrisker knutet till den allmänna ekonomiska utvecklingen och investeringsviljan på olika marknader, förmågan att rekrytera, behålla kvalificerade medarbetare och effekten av politiska beslut. Koncernen är vidare exponerad för olika slag av finansiella risker såsom valuta- ränte- och kreditrisker. Kopplat till hållbarhetsriskerna har också identifierats korrupsionsrisker, främst i samband med projekt i utvecklingsländer. För risker och riskhantering i övrigt, se Årsredovisning 2018. Inga väsentliga risker har tillkommit.

Övrig information

Kommande rapporttillfällen

Delårsrapport Q1 2019	7 maj 2019
Årsstämma	14 maj 2019
Delårsrapport Q2 2019	19 augusti 2019
Delårsrapport Q3 2019	5 november 2019
Bokslutskommuniké för 2019	Februari 2020

All rapportering publiceras på www.hifab.se

Denna information är sådan information som Hifab Group AB är skyldigt att offentliggöra enligt EU:s marknadsmissbruksförordning. Informationen lämnades, genom nedanstående kontaktpersoners försorg, för offentliggörande den 7 maj 2019 kl. 09:00 CET.

Hifabs Certified Adviser är Mangold Fondkommission AB. Tel: +46 8 5030 1550. E-post: CA@mangold.se

Årsredovisning

Den fullständiga årsredovisningen för 2018 finns tillgänglig på hemsidan www.hifab.se

Årsstämma

Årsstämma hålls tisdagen den 14 maj 2019 kl 17.00 i Hifabs egna lokaler, Sveavägen 167, plan 3 i Stockholm.

Förslag till vinstdisposition

Styrelsen föreslår årsstämman att utdelning lämnas med 12 öre/aktie för räkenskapsåret 2018.

Valberedningen

Ägarbilden i Hifab Group AB är tydlig. Nomineringsfrågor hanteras av Petter Stillström, AB Traction (ordförande i valberedningen). Aktieägare som önskar lämna förslag till styrelseledamöter kan kontakta Petter Stillström, 08-506 289 18.

Stockholm den 7 maj 2019
Hifab Group AB (publ.)
Patrik Schelin, CEO

För ytterligare information, kontakta Patrik Schelin, CEO, telefon 010-476 60 00.
Denna rapport har inte varit föremål för granskning av bolagets revisor.

Koncernens rapportering över totalresultatet

MSEK	jan-mars 2019	jan-mars 2018	jan-mars 2019	jan-mars 2018	helår 2018
Rörelsens intäkter					
Intäkter	91,7	110,5	91,7	110,5	401,7
Övriga rörelseintäkter	0,5	0,1	0,5	0,1	0,8
Summa	92,2	110,6	92,2	110,6	402,5
Rörelsens kostnader					
Övriga externa kostnader	-35,9	-49,4	-35,9	-49,4	-176,0
Personalkostnader	-51,3	-57,1	-51,3	-57,1	-213,1
Avskrivningar	-2,2	0,0	-2,2	0,0	-0,2
Summa	-89,4	-106,5	-89,4	-106,5	-389,3
Rörelseresultat	2,8	4,1	2,8	4,1	13,2
Finansiella poster	-0,1	0,1	-0,1	0,1	0,0
Resultat efter finansiella poster	2,7	4,2	2,7	4,2	13,2
Skatt på periodens resultat	-0,6	-0,9	-0,6	-0,9	-3,9
Periodens resultat	2,1	3,3	2,1	3,3	9,3
Summa periodens resultat hänförligt till:					
Moderbolagets aktieägare	2,1	3,3	2,1	3,3	9,3
Innehav utan bestämmande inflytande	-	-	-	-	-
	2,1	3,3	2,1	3,3	9,3
Totalresultat					
Periodens resultat	2,1	3,3	2,1	3,3	9,3
Komponenter som kommer att omklassificeras vid årets resultat:					
Valutadifferenser vid omräkning av utlandsverksamheter	0,1	0,1	-	0,1	0,2
Summa komponenter som kommer att omklassificeras vid årets resultat	0,0	0,1	0,0	0,1	0,2
Summa totalresultat för året	2,1	3,4	2,1	3,4	9,5
Summa totalresultat hänförligt till moderbolagets aktieägare i sin helhet:	2,1	3,4	2,1	3,4	9,5

Rapport över finansiell ställning i sammandrag – koncernen

MSEK	jan-mars 2019	jan-mars 2018	helår 2018
Anläggningstillgångar			
Goodwill	16,0	16,0	16,0
Övriga immateriella anläggningstillgångar	0,4	-	0,4
Materiella anläggningstillgångar	0,2	0,2	0,2
Nyttjanderättstillgångar	14,1	-	-
Andra långfristiga fordringar	1,2	2,9	1,2
Summa Anläggningstillgångar	31,9	19,1	17,8
Övriga långfristiga fordringar			
Uppskjuten skattefordran	6,2	10,4	6,8
Summa långfristiga fordringar	6,2	10,4	6,8
Totala anläggningstillgångar	38,1	29,5	24,6
Omsättningstillgångar			
Pågående uppdrag, ej fakturerat	34,8	24,7	25,4
Kundfordringar	70,2	79,2	73,6
Övriga fordringar	9,6	9,6	8,2
Förbetalda kostnader och upplupna intäkter	6,3	7,2	6,4
Kassa och Bank	28,6	28,6	32,8
Summa Omsättningstillgångar	149,5	149,3	146,4
Totala tillgångar	187,6	178,8	171,0
Eget kapital och skulder			
Eget kapital	79,7	79,6	77,7
Långfristiga skulder			
Långfristiga räntebärande skulder	2,0	6,0	2,0
Avsättning pensioner	0,2	0,4	0,2
Långfristiga leasingskulder	4,0	-	-
Summa Långfristiga skulder	6,2	6,4	2,2
Kortfristiga skulder			
Leverantörsskulder	40,6	41,6	43,4
Övriga kortfristiga skulder	14,4	14,2	13,9
Skulder till kreditinstitut	3,0	3,0	4,0
Kortfristiga leasingskulder	10,1	-	-
Upplupna kostnader och förutbetalda skulder	33,6	34,0	29,8
Summa kortfristiga skulder	100,7	92,8	91,1
Summa skulder och eget kapital	187,6	178,8	171,0

Rapport över kassaflöde i sammandrag – koncernen

MSEK	jan-mars 2019	jan-mars 2018	jan-mars 2019	jan-mars 2018	helår 2018
Den löpande verksamheten					
Kassaflöde från rörelsen	3,1	2,6	3,1	2,6	13,3
Förändringar i rörelsekapital	-4,2	-6,6	-4,2	-6,6	-4,0
Kassaflöde från den löpande verksamheten	-1,1	-4,0	-1,1	-4,0	9,3
Investeringsverksamheten					
Förändringar övriga finansiella tillgångar	-	-	-	-	1,1
Kassaflöde från investeringar	0,0	0,0	0,0	0,0	1,1
Kassaflöde före investering	-1,1	-4,0	-1,1	-4,0	10,4
Finansieringsverksamheten					
Amortering av banklån	-1,0	-1,0	-1,0	-1,0	-4,0
Amortering av leasingsskuld	-2,1	-	-2,1	-	-
Utdelning	-	-	-	-	-7,3
Kassaflöde från finansieringsverksamheten	-3,1	-1,0	-3,1	-1,0	-11,3
Periodens kassaflöde	-4,2	-5,0	-4,2	-5,0	-0,9
Likvida medel vid periodens början	32,8	33,6	32,8	33,6	33,7
Kursdifferens i likvida medel	-	-	-	-	-
Likvida medel vid periodens slut	28,6	28,6	28,6	28,6	32,8

Rapport över förändringar i eget kapital

kSEK	Aktie- kapital	Övrigt tillskjutet kapital	Omräknings- reserv	Balanserade vinstmedel inkl årets resultat	Totalt hänförligt till moder- bolagets ägare	Minoritets- intressen	Totalt eget kapital
Ingående balans per 1 januari 2018	6 084	51 301	1 229	17 497	76 111	44	76 155
Förändringar i eget kapital 2018							
Årets resultat				9 279	9 279		9 279
Effekt ändrade skatteregler			-629		-629		-629
Valutakursdifferenser vid omräkning av utlandsverksamheter			188		188		188
Summa totalresultat för året			-441	9 279	8 838	-	8 838
Lämnad utdelning				-7 301	-7 301		-7 301
Utgående balans per 31 december 2018	6 084	51 301	788	19 475	77 648	44	77 692
Ingående balans per 1 januari 2019	6 084	51 301	788	19 475	77 648	44	77 692
Förändringar i eget kapital 2019							
Årets resultat				2 075	2 075	-	2 075
Valutakursdifferenser vid omräkning av utlandsverksamheter			37		37		37
Skatt hänförligt till komponenter avseende övrigt totalresultat					0		0
Summa totalresultat för året			37	2 075	2 112	-	2 112
Utgående balans per 31 mars 2019	6 084	51 301	825	21 550	79 760	44	79 804

Moderbolagets nettoomsättning och resultaträkning i sammandrag

MSEK	jan-mars 2019	jan-mars 2018	jan-mars 2019	jan-mars 2018	helår 2018
Rörelsens intäkter	-	-	-	-	0,0
Rörelsens kostnader	-	-	-	-	-
Övriga externa kostnader	0,0	0,0	0,0	0,0	0,0
Summa rörelsens kostnader	0,0	0,0	0,0	0,0	0,0
Rörelseresultat	-	-	-	-	-
Resultat från finansiella investeringar					
Resultat från andelar i koncernföretag	-	-	-	-	0,1
Finansnetto	-0,2	-0,3	-0,2	-0,3	-0,9
Resultat efter finansiella poster	-0,2	-0,3	-0,2	-0,3	-0,8
Koncernbidrag					17,1
Skatt	0,0	0,0	0,0	0,0	-3,7
Periodens resultat	-0,2	-0,3	-0,2	-0,3	12,6

Periodens resultat för moderbolaget överensstämmer med totalresultatet

Moderbolagets balansräkning i sammandrag

MSEK	jan-mars 2018	jan-mars 2018	helår 2018
Anläggningstillgångar			
Andelar i koncernföretag	157,8	157,9	157,8
Långfristiga fordringar koncernföretag	7,7	20,8	6,5
Summa anläggningstillgångar	165,5	178,7	164,3
Övriga långfristiga fordringar			
Uppskjuten skattefordran	6,5	10,3	6,6
Summa långfristiga fordringar	6,5	10,3	6,6
Omsättningstillgångar			
Kortfristiga fordringar, koncernföretag	21,8	15,1	21,8
Övriga kortfristiga fordringar	-	-	-
Kassa och bank	-	-	-
Summa omsättningstillgångar	21,8	15,1	21,8
Totala tillgångar	193,8	204,1	192,7
Eget kapital och skulder			
Eget kapital	168,8	163,3	168,9
Långfristig skuld kreditinstitut	2,0	6,0	2,0
Långfristiga skulder, koncernföretag	19,0	18,4	17,8
Summa långfristiga skulder	21,0	24,4	19,8
Kortfristiga skulder kreditinstitut	3,0	3,0	4,0
Kortfristiga skulder, koncernföretag	-	13,4	-
Upplupna kostnader och förutbetalda skulder	1,0	-	-
Summa kortfristiga skulder	4,0	3,0	4,0
Summa eget kapital och skulder	193,8	190,7	192,7

Koncernens nyckeltal

	jan-mars 2019	jan-mars 2018	jan-mars 2019	jan-mars 2018	helår 2018	helår 2017	helår 2016	helår 2015	helår 2014
Omsättning, MSEK	92	111	92	111	402	445	475	444	479
Rörelseresultat, MSEK	2,8	4,1	2,8	4,1	13,2	17,8	8,8	-40,0	12,8
Resultat efter finansiella poster, MSEK	2,7	4,2	2,7	4,2	13,2	13,2	7,6	-75,3	13,1
Eget kapital, hänförligt till moderbolagets aktieägare, MSEK	79,7	79,6	79,7	79,6	77,6	79,6	63,0	57,3	81,6
Kassalikviditet, %	147	161	147	161	161	153	134	109	148
Avkastning på eget kapital efter skatt, %	2,6	4,2	2,6	4,2	12,0	17,2	8,9	-114,0	12,5
Avkastning på sysselsatt kapital %	2,9	5,1	2,9	5,1	16,1	20,7	12,6	-31,5	15,8
Rörelsemarginal, %	2,6	3,7	2,6	3,7	3,3	4	1,9	-9	2,7
Soliditet, %	43	44	43	44	45	42	33	23	40
Antal årsanställda, årsmedeltal	275	307	275	307	295	310	320	390	425
Resultat per aktie	0,04	0,08	0,04	0,08	0,15	0,21	0,09	-2,15	0,34

Antal aktier per 31 mars 2019	60 838 912
Genomsnittligt antal aktier	60 838 912

Nyckeltalsdefinitioner

- **Nettoomsättning:** fakturerade arvoden, utlägg och underkonsulter.
- **Kassalikviditet:** omsättningstillgångar exklusive klientmedel, i procent av kortfristiga skulder exklusive klientmedel.
- **Soliditet:** eget kapital inklusive minoritet, i procent av balansomslutningen exklusive klientmedel.
- **Avkastning på sysselsatt kapital:** resultat efter finansiella poster plus finansiella kostnader, i procent av balansomslutningen exklusive klientmedel och icke räntebärande skulder.
- **Avkastning på eget kapital efter skatt:** periodens resultat efter skatt exklusive minoritetsandel i % av eget kapital exklusive minoritetsintresse.
- **Rörelsemarginal:** rörelseresultat i konsultverksamheten i procent av omsättningen.

Jämförande siffror som om IAS 17 hade tillämpats även 2019

Utdrag ur rapport över resultat

Tkr	IFRS 16		IAS 17
	jan-mars 2019	jan-mars 2019	jan-mars 2018
Rörelseresultat före avskrivningar	5,0	2,8	4,1
Rörelseresultat	2,8	2,7	4,1
Finansiella kostnader	-0,1	0,1	0,1
Resultat före skatt	2,7	2,8	4,2
Periodens resultat	2,1	2,1	3,3

Utdrag ur rapport över finansiell ställning

Tkr	IFRS 16		IAS 17
	30 mars 2019	30 mars 2019	30 mars 2018
Tillgångar			
Nyttjanderättstillgångar	14,1	-	-
Andra anläggningstillgångar	17,8	17,8	19,1
Summa anläggningstillgångar	31,9	17,8	19,1
Summa tillgångar	185,7	173,5	178,8
Eget kapital			
Balanserat resultat inkl., periodens resultat	21,6	21,6	20,8
Summa eget kapital	79,8	79,8	79,6
Skulder			
Långfristiga leasingskulder	4,0	-	-
Summa långfristiga skulder	6,0	2,2	6,4
Kortfristiga leasingskulder	8,2	-	-
Summa kortfristiga skulder	99,7	91,5	92,8
Summa skulder	105,9	93,7	99,2
Summa eget kapital och skulder	185,7	173,5	178,8

Utdrag ur rapport över kassaflöden

Tkr	IFRS 16	IAS 17	
	Jan-mars 2019	Jan-mars 2019	Jan-mars 2018
Den löpande verksamheten			
Resultat före skatt	2,7	2,8	4,1
Justering för poster som inte ingår i kassaflödet	0,3	0,1	0,2
Kassaflöde från den löpande verksamheten	-1,1	-3,2	-4,0
Investeringsverksamheten			
Kassaflöden från investeringsverksamheten	0,0	0,0	0,0
Finansieringsverksamheten			
Amortering av leasingskuld	-2,1	-	-
Kassaflöden från finansieringsverksamheten	-3,1	-1,0	-1,0
Periodens kassaflöde	-4,2	-4,2	-5,0