

Hifab Group AB (publ.)

Delårsrapport för januari – juni 2021

April – juni, andra kvartalet, i sammandrag

- Nettoomsättningen uppgick till 85,4 (96,6) MSEK.
- Rörelseresultatet i verksamheten uppgick till -6,2 (2,9) MSEK.
- Resultat efter finansiella poster uppgick till -6,6 (2,2) MSEK.
- Resultat per aktie uppgick till -0,08 (0,03) SEK.

Januari – juni 2021 i sammandrag

- Nettoomsättningen uppgick till 170,5 (193,9) MSEK.
- Rörelseresultatet i verksamheten uppgick till -7,8 (4,3) MSEK.
- Resultat efter finansiella poster uppgick till -8,1 (3,8) MSEK.
- Resultat per aktie uppgick till -0,10 (0,05) SEK.

VD-rapport

"Positiva marknadssignaler med fortsatta utmaningar"

Den svaga inledningen av året har fortsatt under andra kvartalet med några störningar i pågående projekt samt flera nya projekt som inte har kommit igång som planerat. Orsaken är huvudsakligen kopplad till den pågående och utdragna pandemi och en, som vi upplever det, trög återstart. I takt med att vaccineringen rullas ut i landet ser vi en allt positivare marknad med ökad investeringsvilja. Den tillfälligt minskande orderstocken under inledningen av året har nu åter börjat fyllas på.

Under pandemin har vi varit restriktiva med att anställa ny personal, vilket resulterat i en något minskad numerär i Sverige. I första hand har vi prioriterat att säkerställa befintlig verksamhet samt selektiv rekrytering av nyckelpersoner. I vår utlandsverksamhet har vi ökat egen personal lokalt och minskat andelen underkonsulter.

Som tidigare meddelats har Tillväxtverket lämnat besked om övervägande om att återkräva tidigare utbetalt korttidsstöd, avseende år 2020 för Hifab AB. Då vi inte delar Tillväxtverkets syn kommer svar att lämnas innan slutligt beslut fattas. Om det slutliga beslutet skulle följa övervägandet innebär det en återbetalning om 1,8 MSEK, vilket kommer vara kassaflödespåverkande. Vi gör även bedömningen att erhållet och ansökt stöd för innevarande år kan vara i farozonen. Med anledning av detta har vi återfört allt korttidsstöd som Hifab AB tidigare erhållit och ansökt om, vilket innebär en negativ resultatpåverkan under andra kvartalet om totalt 3,5 MSEK. I det fall Tillväxtverket ändrar sin uppfattning i det slutliga beslutet kommer det innebära en positiv påverka på resultatet.

Orderstocken för den svenska verksamheten har minskat något men ligger i nivå med föregående år med hänsyn tagen till att vi är något färre medarbetare. Med stöd av positiva marknadssignaler och våra branschorganisationers allt mer positiva konjunkturprognoser kvarstår vår bedömning om en god marknad som sakta förbättras. I takt med att marknaden och orderingången ger oss rätt förutsättningar kommer vi återuppta tillväxtsatsningen i Sverige.

Vår utlandsverksamhet har det fortsatt tufft med hårda restriktioner och hög smittspridning i de länder där vi är verksamma. Under perioden ser vi dock en förbättring som resulterat i en omsättningsökning med 46% jämfört med samma period föregående år. Orderstocken för utland är i nivå med föregående år, vilket är på en historiskt hög nivå, men det är osäkert i vilken takt vi kan realisera orderstocken med hänsyn till ländernas restriktioner.

Under perioden har vår utlandsverksamhet lyckats uppnå en viktig milstolpe genom att Världsbanken hävt den tidigare sanktionen som hindrat oss från att vinna nya Världsbanksfinansierade projekt. Detta innebär att vi inte har några begränsningar att verka på den internationella biståndsmarknaden. Med över 40 års erfarenhet av internationell projektverksamhet och ett projektgenomförande- och antikorrupsionssystem, som lyfts fram av Världsbanken som en förebild, står vi redo att bidra med samhällsnytta där den bäst behövs.

Vi fortsätter vårt fokuserade arbete med att stötta våra kunder, utveckla ett lönsammare Hifab samt fortsatt hög marknadsnärvaro för att möta marknadens behov och stärka vår marknadsposition.

Några exempel på nya uppdrag under andra kvartalet 2021

Vunnet nationellt ramavtal för Migrationsverket

Migrationsverket är en svensk myndighet vars uppdrag är bland annat att pröva ansökningar från personer som vill bosätta sig i Sverige, komma på besök, söka skydd undan förföljelse eller få svenskt medborgarskap.

Nu har Hifab vunnit ett nationellt ramavtal gällande byggprojektledning för Migrationsverket, ett avtal som sträcker sig på två år med möjlighet till förlängning. Hifab bistår med konsulter inom byggledning och projektledning samt byggadministration.

Entreprenadbesiktning när Tekniska nämndhuset byggs om

Tekniska nämndhuset i Stockholm invigdes 1965 och har sedan dess varit arbetsplats för stadens tekniska förvaltningar. Dock har inga större renoveringar eller moderniseringar gjorts sedan dess, därför beslutades det 2018 att genomföra en omfattande renovering och ombyggnation av de olika fastigheterna.

Målsättningen var att skapa cirka 1 000 arbetsplatser i flexibla lokaler med en god arbetsmiljö för samtliga tekniska förvaltningar. Projektet är uppdelat i etapper och en preliminär total ombyggnadstid bedöms till cirka 5 år, 2018–2023. Inflyttning efter ombyggnationer pågår löpande.

Hifab är uppdragsansvarig för besiktningarna i de olika etapperna. Aktuellt är etapp 3 där besiktningssuppletivet innefattar en större grupp besiktningförrättare som ser över bland annat styr- och övervakningssystem, ventilationsinstallationer, kylanläggningar, brandlarm och passagesystem.

Hifab håller utbildningar inom kvalitet, miljö och arbetsmiljö

Hifab har flertalet miljökonserter med kompetens inom kvalitet, miljö och arbetsmiljö och sedan våren 2021 erbjuder Hifab utbildningar och kurser inom de aktuella områdena. För yrkeshögskolan KYH i Göteborg kommer Hifab att genomföra kurser för personer som utbildar sig till byggproduktionsledare. Kursen innehåller olika moment så som systematiskt arbetsmiljöarbete, skydds- och miljöronnd och riskbedömningar.

Förstudie i CCS-projekt

Stockholm Exergi ska bygga en anläggning för att rena rökgaser från kraftvärmeverket i Värtahamnen. Tekniken kallas Bio Energy Carbon Capture Storage och innebär att större delen av koldioxiden fångas in ur rökgaserna. Hifab DU-Teknik, med erfarenhet av flertal CCS-projekt, har fått i uppdrag att göra en förstudie av den befintliga rökgaskondenseringen för att anpassa gasen för effektiv CO₂-rening. Studien ska även se över hur möjligheterna ser ut för att samtidigt utvinna en större mängd miljövänlig energi. Projektet innefattar samordning, styrning och i ett senare skede kommer även uppföljning av förstudien ske. Uppdraget kommer att pågå till årsskiftet.

Ramavtal för Wihlborgs Fastigheter

Wihlborgs Fastigheter är ett svenskt fastighetsbolag med inriktning mot kommersiella fastigheter i Öresundsregionen. Deras kunder är såväl offentliga verksamheter som privata företag och fastighetsbeståndet består av kontors- och butikslokaler, logistik- och produktionslokaler samt mark för framtida projekt.

Hifab har nu tecknat avtal med Wihlborgs Fastigheter och ramavtalsperioden löper i två år. Uppdragen omfattar projektledning vid ny- om- och tillbyggnationer av aktuellt fastighetsbestånd i framför allt Malmö, Lund och Helsingborg.

Hifab har sedan tidigare samarbetat med Wihlborgs Fastigheter, bland annat som huvudbesiktningsman när Helsingborgs centralstation byggdes om.

Byggledning när Stockholms tunnelbana bygger ut underhållsdepå

Region Stockholm håller på att bygga ut stadens tunnelbana med flera tunnelbanelinjer. I samband med detta byggs Högdalsdepån ut, en depå söder om Stockholm där tågen parkeras, städas och underhålls. Bland annat ska det byggas nya uppställningshallar för parkering av tågen, ny tvätt- och klottersaneringshall och den befintliga verkstadsbyggnaden byggs om för att passa de nya längre C30-tågen.

I projektet är Hifab anlitad som ansvarig byggledare för installationer ovan mark. Uppdraget innefattar bland annat ansvar för tekniska utredningar, granskning av installationshandlingar, operativt arbete ute på bygget, koordinering av samordnade provningar samt överlämning och idrifttagning av installationer.

Vunnet ramavtal för Hemsö Fastighets AB

Hemsö Fastighets AB är ägare av samhällsfastigheter som förvaltar och utvecklar fastigheter för äldreboende, utbildning, vård och rättsväsende. Sedan i maj 2021 har Hemsö tecknat ramavtal med Hifab, ett avtal som omfattar tjänster inom tre huvudområden; byggprojektledning, tekniska installationer, miljösamordning och -certifiering.

På miljösidan har Hifab sedan tidigare stöttat Hemsö med bland annat miljöcertifieringar och det kommer även göras framgent. Hifab bidrar även med kompetens inom miljöstyrning i produktionsprocesser.

Projektledning när grundskola renoveras

I centrala Mullsjö, utanför Jönköping, ligger Gunnarsboskolan, en grundskola med totalt cirka 375 elever i årskurserna F-6. Under hösten ska en av skolans huvudbyggnader genomgå en omfattande ombyggnation. Bland annat ska ett teknikrum byggas till på vinden för att göra plats åt nytt ventilationsaggregat inklusive ny kanalisation i hela skolan, brandskyddsåtgärder, till- och frångänglighetsanpassningar och ny el. Det kommer även ske ombyggnationer av befintliga klassrum, grupprum och andra invändiga lokaler för att klara av specifika krav och anpassa skolan efter verksamhetens behov.

Hifab är ansvarig projektledare och företrädare beställaren Mullsjö kommun. Hifab har tidigare samarbetat och stöttat Mullsjö kommun, då som projekteringsledare.

Övrigt under andra kvartalet

Årsstämma

Hifabs årsstämma 2021 hölls digitalt tisdagen den 11 maj. Årsstämman beslutade att anta alla förslag vilket inkluderade bland annat val av och arvode till styrelseledamöter och revisorer. Stämman godkände även vinstdispositionen vilket innebär att ingen utdelning lämnas för räkenskapsåret 2020. Samtliga beslut och förslag från årsstämman finns tillgängliga på Hifabs webbplats: www.hifab.se/ir-press

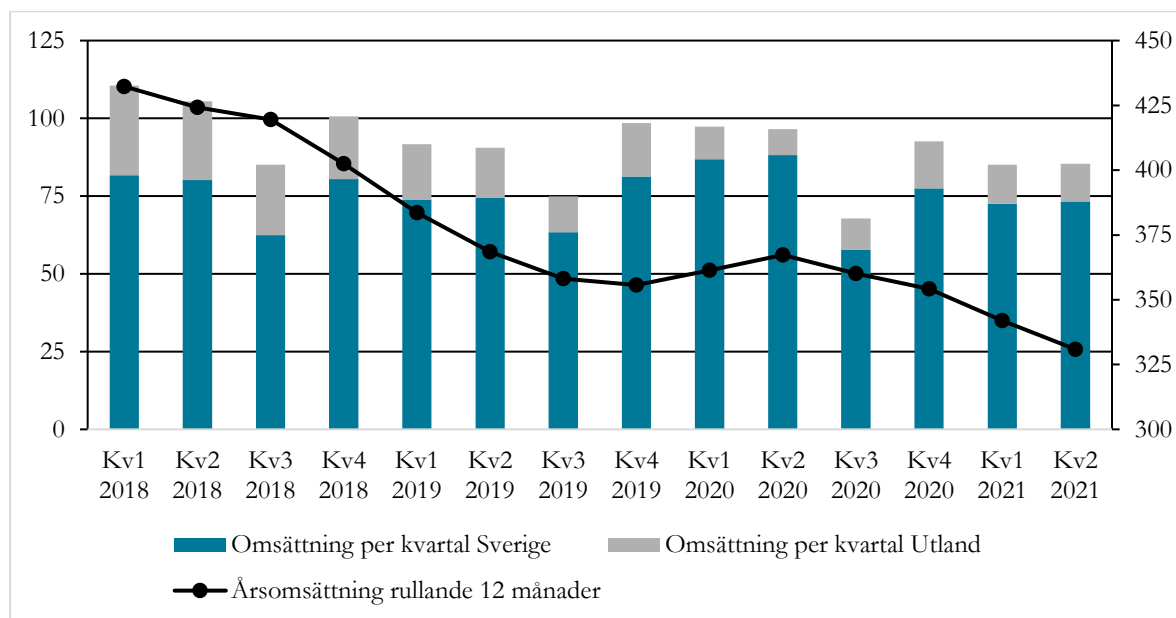
Världsbanken godkänner Hifabs antikorrupsionsarbete – häver sanktion

Hifabs utvecklade arbete inom affärsetik och antikorrupsion har lett till att en tidigare sanktion utfärdad av Världsbanken nu kan upphävas.

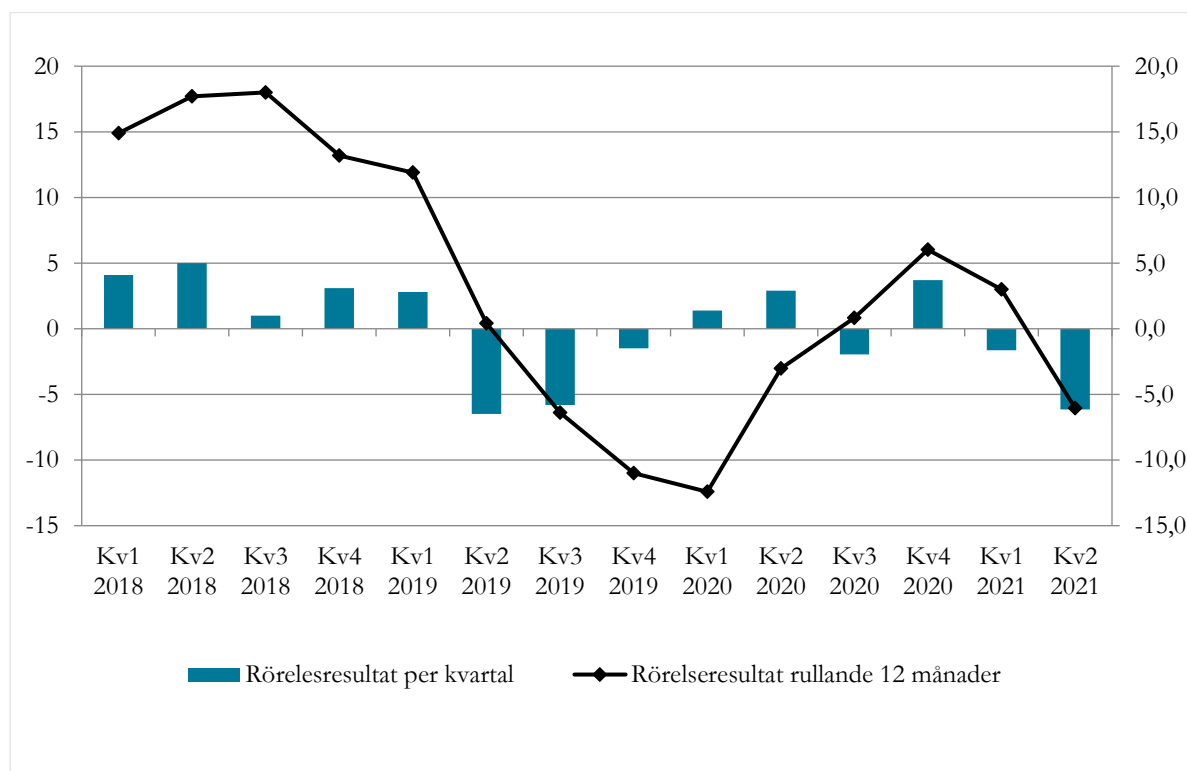
Som tidigare meddelats påförde Världsbanken en sanktion på Hifab International AB och Hifab Oy i april 2018 efter revision av ett Världsbanksfinansierat uppdrag i Laos. Sedan sanktionen påfördes har Hifab accelererat sitt interna hållbarhetsarbete genom att utveckla och skärpa sina affärsetiska riktlinjer. Hifab Gruppen, tillsammans med Hifab International AB och Hifab Oy, har idag ett mycket välutvecklat antikorrupsionssystem som hela organisationen känner till och som tillämpas i alla faser av Hifabs projekt. Det samlade resultatet av arbetet har lett till att Världsbanken häver sanktionen mot Hifab International AB och Hifab Oy. Bolagen kan därmed återigen ta uppdrag och arbeta för Världsbanken.

Nettoomsättning och resultat i koncernen

Omsättning per kvartal och rullande 12 månader, Mkr.



Rörelseresultat per kvartal och rullande 12 månader, Mkr



Nettoomsättning och resultatutveckling i sammandrag

MSEK	apr - juni 2021	apr - juni 2020	jan - juni 2021	jan - juni 2020	helår 2020
Nettoomsättning	85,4	96,6	170,5	193,9	354,2
Rörelseresultat	-6,2	2,9	-7,8	4,3	6,1
Finansnetto	-0,4	-0,7	-0,3	-0,5	-1,6
Resultat efter finansiella poster	-6,6	2,2	-8,1	3,8	4,5
Skatt	1,4	-0,4	1,7	-0,7	-1,0
Periodens resultat	-5,2	1,8	-6,4	3,1	3,5
- varav					
Periodens resultat hänförligt till moderbolagets aktieägare	-5,2	1,8	-6,4	3,1	3,5

April till juni, andra kvartalet 2021

Under kvartalet har nettoomsättningen minskat med 11,6% till 85,4 MSEK, jämfört med samma period föregående år. I Sverige ser vi en negativ tillväxt om 16,9%, det beror till största delen på färre antal konsulter och underkonsulter, detta är en följd av att vi har varit restriktiva med att anställa under Covid-19-pandemin. En mindre negativ påverkan under kvartalet kommer av en något lägre debiteringsrad gentemot föregående år som till viss del kompenseras av att det är 8 fler arbetstimmar.

Utlandsverksamheten har under perioden vuxit med 45,7%, vilket till stor del är en effekt av att verksamheten i flertalet av länderna kommit igång i viss utsträckning (om än inte fullt ut) jämfört med den totala nedstängningen vi såg under samma period 2020.

Efter kvartalets utgång har Tillväxtverket lämnat besked om övervägande om att återkräva tidigare utbetalt korttidsstöd avseende år 2020. Vi gör även bedömningen att ansökt korttidsstöd för innevarande år kan vara i farozonen. Med anledning av detta har vi en negativ resultatpåverkan om 3,5 MSEK för andra kvartalet avseende tidigare erhållet och ansökt statligt stöd för korttidsarbete för Hifab AB. Erhållet stöd för övriga bolag uppgår till 0,2 MSEK, båda poster är redovisade som en övrig intäkt.

Under kvartalet uppgår rörelsemarginalen till -7,3% vilket är en försämring gentemot föregående års 2,9%. Hifab har fortsatt att genomföra kostnadsbesparingar för att minska riskerna i samband med Covid-19-pandemin, det kompenseras dock inte fullt ut det sämre täckningsbidraget från färre antal konsulter och underkonsulter.

Kvartalets finansnetto uppgick till minus 0,4 MSEK gentemot minus 0,7 MSEK föregående år, valutajusteringar påverkar positivt med 0,1 MSEK samtidigt som räntekostnaden är 0,2 MSEK lägre.

Skattekostnaden har minskat till med 1,8 MSEK till 1,4 MSEK, beroende på det försämrade resultatet.

Resultatet per aktie uppgick till -0,08 (0,03) SEK.

Januari till juni, första halvåret 2021

Under halvåret har nettoomsättningen minskat med 12,1% till 170,5 MSEK, jämfört med samma period föregående år. I Sverige ser vi en negativ tillväxt om 16,7%, det beror till största delen på färre antal

konsulter och underkonsulter samt till viss del på en något sämre debitering. Utlandsverksamheten har under perioden vuxit med 31,1%, vilket till stor del är en effekt av att verksamheten i flertalet av länderna börjat komma igång (om än inte fullt ut) jämfört med den totala nedstängningen vi såg under andra kvartalet 2020.

Under första halvåret uppgår rörelsemarginalen till -4,6% vilket är en försämring gentemot föregående års 2,2%.

Första halvårets finansnetto uppgick till minus 0,3 MSEK gentemot minus 0,5 MSEK föregående år, valutajusteringar påverkar positivt med 0,1 MSEK samtidigt som räntekostnaden är 0,1 MSEK lägre.

Skattekostnaden har minskat med 2,4 MSEK till 1,7 MSEK, beroende på det försämrade resultatet.

Resultatet per aktie uppgick till -0,10 (0,05) SEK.

Finansiell ställning

Likvida medel, inklusive beviljade krediter uppgick per den 30 juni 2021 till 25,3 (40,1) MSEK. De räntebärande skulderna uppgick till 20,0 (19,9), varav leasingkulld för hyresfastigheter och bilar utgör 19,0 MSEK och skulder till kreditinstitut 1,0 MSEK. Soliditeten uppgår till 37,8 (39,7) %. Koncernens egna kapital var 56,5 (62,9) MSEK.

Hifab redovisar en uppskjuten skattefordran om 9,8 (7,8) MSEK. Hela beloppet är hänförligt till underskottsavdrag. Den uppskjutna skattefordran redovisas som övrig långfristig anläggningstillgång.

Koncernens totala likviditetsutrymme, inklusive ej utnyttjade krediter, uppgår till 18,0 (32,8) MSEK.

Januari – juni 2021

Kassaflödet från den löpande verksamheten före förändringar i rörelsekapitalet uppgick under januari – juni 2021 till -7,1 (4,5) MSEK och förändringar i rörelsekapitalet till -7,7 (-3,1) MSEK.

Kassaflödet från investeringsverksamheten uppgår netto till 0,0 (-0,2) MSEK.

Kassaflödet från finansieringsverksamheten blev 0,0 (-5,1) MSEK, där upptagande av leasingkulld gjorts med 0,0 MSEK.

April – juni 2021

Kassaflödet från den löpande verksamheten före förändringar i rörelsekapitalet uppgick under perioden till -7,5 (2,4) MSEK och förändringar i rörelsekapitalet till 1,4 (-0,1) MSEK.

Kassaflödet från investeringsverksamheten uppgår netto till 0,0 (-0,5) MSEK.

Kassaflödet från finansieringsverksamheten blev -0,6 (-2,6) MSEK, där upptagande av leasingkulld gjorts med 0,6 MSEK.

Medarbetare

Medelantalet årsanställda i Hifabkoncernen var 308 (296) under perioden. Medelantalet årsanställda har minskat med 17 personer i den svenska verksamheten och ökat med 29 personer i den utländska verksamheten jämfört med motsvarande period förra året.

Transaktioner med närstående

Inga transaktioner, förutom utbetalning av styrelsearvode, med närstående har skett under perioden.

Påverkan av Covid-19

Under kvartalet har Hifab fortsatt normaliserat verksamheten utifrån de förutsättningar som råder. Situationen i Sverige har förbättrats i takt med att antalet vaccinationer ökar och vi ser en minskad negativ påverkan på våra affärer. Gällande Hifabs utlandsverksamhet ser vi dock fortsatta utmaningar. På grund av förlängda nedstängningar av länderna är det svårt att driva och genomföra projekt.

Under Covid-19-pandemin har Hifab valt att vidta ett flertal åtgärder för att undvika spridning, skydda medarbetare och kunder samt för att dämpa de negativa effekterna som kan uppstå för Hifab. Under våren har vi i samma utsträckning som tidigare fortsatt med dessa åtgärder:

- Infört strikta bestämmelser vad gäller resor, social distansering samt i övrigt följt myndigheternas rekommendationer. Anställda har i möjligaste mån arbetat på distans och möten har hållits digitalt.
- Kostnadsbesparingar (temporära anställningsstopp, investeringsstopp, reserestriktioner). Hifab har genomfört selektiva rekryteringar när det behövs, sedan pandemin startade har personalstyrkan minskat med drygt 20 personer i Sverige, vilket motsvarar knappt 10%.
- Fokus på rörelsekapital och kundfordringar. Hifab har under perioden inte märkt av några försenade betalningar eller kunder som inte har haft förmåga att fullfölja sina åtaganden. Hifab har en betydande andel uppdrag mot offentlig sektor och i övrigt ingen stor exponering mot branscher som drabbats särskilt hårt av Covid-19.

Moderbolaget

Det formella moderföretaget i koncernen är Hifab Group AB. Moderföretagets uppgift är att äga dotterbolagsaktier. Nettoomsättningen uppgick för perioden **april – juni** till 0,0 (0,0) MSEK.

Resultatet efter finansiella poster blev -0,1 (-0,1). Likvida medel uppgick till 0,0 (0,0) MSEK per den 30 juni 2021.

Väsentliga händelser efter rapportperiodens utgång

Efter periodens utgång har bolaget från Tillväxtverket erhållit ett övervägande om att återkräva tidigare utbetalt korttidsstöd, avseende år 2020, för Hifab AB om 1,8 MSEK. Bolaget gör samtidigt bedömning att ansökt korttidsstöd för innevarande år kan vara i farozonen.

Om beslutet skulle följa övervägandet innebär det en återbetalning om 1,8 MSEK, vilket kommer att vara kassaflödespåverkande. Vidare har övervägandet inneburit att vi har en negativ resultatpåverkan om totalt 3,5 MSEK för andra kvartalet avseende tidigare erhållet och ansökt statligt stöd för korttidsarbete för Hifab AB.

Redovisningsprinciper

Hifab Group upprättar sin koncernredovisning enligt International Financial Reporting Standards (IFRS) utgivna av International Accounting Standards Board (IASB) samt tolkningsuttalanden från IFRS

Interpretations Committee, så som de antagits av EU för tillämpning inom EU. Delårsrapporten har upprättats i enlighet med IAS 34 Delårsrapportering och Årsredovisningslagen för koncernen och i enlighet med RFR 2 Redovisning för juridiska personer och Årsredovisningslagen för moderbolaget. Upplysningar enligt IAS 34 Delårsrapportering lämnas såväl i noter som på annan plats i delårsrapporten. De redovisningsprinciper och beräkningsmetoder som har tillämpats i delårsrapporten överensstämmer, om ej annat anges nedan, med de som tillämpades vid upprättandet av den senaste årsredovisningen. De nya och ändrade IFRS-standarder samt tolkningar från IFRS Interpretations Committee och som gäller från och med den 1 januari 2021 har inte fått någon väsentlig påverkan på koncernens finansiella rapporter. Motsvarade gäller för moderbolaget, dvs. de ändringar som skett i RFR 2 och som är tillämpliga från och med den 1 januari 2021 har inte fått någon väsentlig effekt på moderbolagets finansiella rapporter.

Väsentliga risker och osäkerhetsfaktorer

Hifab genomför regelbundet en riskkartläggning av koncernens risker, med syfte att löpande vidareutveckla och förstärka rutinerna för löpande riskuppföljning. Hifabkoncernens väsentliga risk- och osäkerhetsfaktorer inkluderar affärsrisker knutet till den allmänna ekonomiska utvecklingen och investeringsviljan på olika marknader, förmågan att rekrytera, behålla kvalificerade medarbetare och effekten av politiska beslut. Koncernen är vidare exponerad för olika slag av finansiella risker såsom valuta- ränte- och kreditrisker. Kopplat till hållbarhetsriskerna har också identifierats korrupsionsrisker, främst i samband med projekt i utvecklingsländer. För risker och riskhantering i övrigt, se Årsredovisning 2020. Beträffande Covid-19, finns det beskrivet i denna rapport samt i årsredovisningen. I övrigt har inga väsentliga förändringar inträffat som föranleder en ändring av dessa beskrivningar.

Övrig information

Kommande rapporttillfällen

Delårsrapport Q3 2021:	25 oktober 2021
Bokslutskommuniké för 2021:	24 februari 2022

All rapportering publiceras på www.hifab.se

Denna information är sådan information som Hifab Group AB är skyldigt att offentliggöra enligt EU:s marknadsmissbruksförordning. Informationen lämnades, genom nedanstående kontaktpersoners försorg, för offentliggörande den 20 juli 2021 kl. 08:00 CET.

Hifabs Certified Adviser är Mangold Fondkommission AB.
Tel: +46 8 5030 1550. E-post: CA@mangold.se

Stockholm den 20 juli 2021
Hifab Group AB (publ.)
Patrik Schelin, CEO

För ytterligare information, kontakta Patrik Schelin, CEO, telefon 010-476 60 00.
Denna rapport har inte varit föremål för granskning av bolagets revisor.

Koncernen

Resultaträkning i sammandrag

MSEK	apr - juni 2021	apr - juni 2020	jan - juni 2021	jan - juni 2020	helår 2020
Rörelsens intäkter					
Intäkter	85,4	96,6	170,5	193,9	354,2
Övriga rörelseintäkter	-3,1	1,8	-1,1	1,9	5,5
Summa	82,3	98,4	169,4	195,8	359,7
Rörelsens kostnader					
Övriga externa kostnader	-32,2	-37,5	-63,4	-73,0	-136,1
Personalkostnader	-53,6	-54,9	-108,2	-112,5	-206,3
Avskrivningar	-2,7	-3,1	-5,6	-6,0	-11,2
Summa	-88,5	-95,5	-177,2	-191,5	-353,6
Rörelseresultat	-6,2	2,9	-7,8	4,3	6,1
Finansiella poster	-0,4	-0,7	-0,3	-0,5	-1,6
Resultat efter finansiella poster	-6,6	2,2	-8,1	3,8	4,5
Skatt på periodens resultat	1,4	-0,4	1,7	-0,7	-1,0
Periodens resultat	-5,2	1,8	-6,4	3,1	3,5
Summa periodens resultat hänförligt till:					
Moderbolagets aktieägare	-5,2	1,8	-6,4	3,1	3,5
Innehav utan bestämmande inflytande	0,0	0,0	0,0	0,0	0,0
	-5,2	1,8	-6,4	3,1	3,5
Totalresultat					
Periodens resultat	-5,2	1,8	-6,4	3,1	3,5
Komponenter som kommer att omklassificeras vid årets resultat:					
Valutadifferenser vid omräkning av utlandsverksamheter	-0,1	-0,3	0,0	0,0	-0,2
Summa komponenter som kommer att omklassificeras vid periodens resultat	-0,1	-0,3	0,0	0,0	-0,2
Summa totalresultat för perioden	-5,3	1,5	-6,4	3,1	3,3
Summa totalresultat hänförligt till moderbolagets aktieägare i sin helhet:	-5,3	1,5	-6,4	3,1	3,3

Balansräkning i sammandrag

MSEK	30 juni 2021	30 juni 2020	31 dec 2020
Anläggningstillgångar			
Goodwill	16,0	16,0	16,0
Materiella anläggningstillgångar	0,6	0,9	0,8
Nyttjanderättstillgångar	19,5	22,6	19,5
Andra långfristiga fordringar	0,1	0,1	0,1
Summa Anläggningstillgångar	36,2	39,6	36,4
Övriga långfristiga fordringar			
Uppskjuten skattefordran	9,8	7,7	7,8
Summa långfristiga fordringar	9,8	7,7	7,8
Totala anläggningstillgångar	46,0	47,3	44,2
Omsättningstillgångar			
Pågående uppdrag	58,9	45,6	33,0
Kundfordringar	33,9	61,1	52,7
Övriga fordringar	5,9	10,9	8,2
Förbetalda kostnader och upplupna intäkter	4,4	7,6	5,2
Kassa och Bank	0,3	11,5	15,1
Summa Omsättningstillgångar	103,4	136,7	114,2
Totala tillgångar	149,4	184,0	158,4
Eget kapital och skulder			
Eget kapital	56,5	62,7	62,9
Långfristiga skulder			
Långfristiga räntebärande skulder	0,1	-	0,1
Avsättning pensioner	0,1	0,2	0,1
Långfristiga leasingsskulder	10,5	13,7	10,9
Summa Långfristiga skulder	10,7	13,9	11,1
Kortfristiga skulder			
Leverantörsskulder	24,0	35,0	31,4
Övriga kortfristiga skulder	12,9	22,5	16,0
Skulder till kreditinstitut	1,0	0,5	1,0
Kortfristiga leasingsskulder	8,5	9,4	8,0
Upplupna kostnader och förutbetalda intäkter	35,8	40,0	28,0
Summa kortfristiga skulder	82,2	107,4	84,4
Summa skulder och eget kapital	149,4	184,0	158,4

Kassaflödesanalys i sammandrag

MSEK	apr - juni 2021	apr - juni 2020	jan - juni 2021	jan - juni 2020	helår 2020
Den löpande verksamheten					
Kassaflöde från rörelsen	-7,5	2,4	-7,1	4,5	11,2
Förändringar i rörelsekapital	1,4	-0,1	-7,7	-3,1	-2,5
Kassaflöde från den löpande verksamheten	-6,1	2,3	-14,8	1,4	8,7
Investeringsverksamheten					
Avyttring immateriella tillgångar	0,0	0,0	0,0	0,3	0,3
Förvärv av anläggningstillgångar	0,0	-0,5	0,0	-0,5	-0,6
Kassaflöde från investeringsverksamheten	0,0	-0,5	0,0	-0,2	-0,3
Kassaflöde före finansiering	-6,1	1,9	-14,8	1,2	8,4
Finansieringsverksamheten					
Utnyttjad checkkredit	0,0	0,0	0,0	-0,2	0,4
Amortering av banklån	0,0	-1,0	0,0	-2,0	-2,0
Amortering av leasingsskuld	-0,6	-1,6	0,0	-2,9	-7,1
Kassaflöde från finansieringsverksamheten	-0,6	-2,6	0,0	-5,1	-8,7
Periodens kassaflöde	-6,7	-0,7	-14,8	-3,9	-0,3
Likvida medel vid periodens början	7,0	12,2	15,1	15,4	15,4
Kursdifferens i likvida medel	0,0	0,0	0,0	0,0	0,0
Likvida medel vid periodens slut	0,3	11,5	0,3	11,5	15,1

Förändring av eget kapital i sammandrag

kSEK	Aktie- kapital	Övrigt tillskjutet kapital	Omräknings- reserv	Balanserade vinstmedel inkl årets resultat	Totalt hänförligt till moder- bolagets ägare	Innehav utan bestäm- mande inflytande	Totalt eget kapital
Ingående balans per 1 januari 2020	6 084	51 301	819	1 376	59 580	44	59 624
Förändringar i eget kapital 2020							
Årets resultat				3 457	3 457	-	3 457
Valutakursdifferenser vid omräkning av utlandsverksamheter			-169		-169		-169
Summa totalresultat för året			-169	3 457	3 288	-	3 288
Lämnad utdelning				-	-		0
Utgående balans per 31 december 2020	6 084	51 301	650	4 833	62 868	44	62 912
Ingående balans per 1 januari 2021	6 084	51 301	650	4 833	62 868	44	62 912
Förändringar i eget kapital 2021							
Årets resultat				-6 378	-6 378	-	-6 378
Valutakursdifferenser vid omräkning av utlandsverksamheter			-3		-3		-3
Summa totalresultat för året			-3	-6 378	-6 381	-	-6 381
Lämnad utdelning				-	-		-
Utgående balans per 30 juni 2021	6 084	51 301	647	-1 545	56 487	44	56 531

Moderbolaget

Resultaträkning i sammandrag

MSEK	apr - juni 2021	apr - juni 2020	jan - juni 2021	jan - juni 2020	helår 2020
Rörelsens intäkter	-	-	-	-	-
Rörelsens kostnader					
Övriga externa kostnader	0,0	0,0	0,0	0,0	0,0
Summa	0,0	0,0	0,0	0,0	0,0
Rörelseresultat	0,0	0,0	0,0	0,0	0,0
Resultat från finansiella investeringar					
Resultat från andelar i koncernföretag	-	-	-	-	-
Finansnetto	-0,1	-0,1	-0,2	-0,2	-0,5
Resultat efter finansiella poster	-0,1	-0,1	-0,2	-0,2	-0,5
Koncernbidrag	-	-	-	-	3,0
Skatt	0,0	0,0	0,0	0,0	-0,5
Periodens resultat	-0,1	-0,1	-0,2	-0,2	2,0

Periodens resultat för moderbolaget överensstämmer med totalresultatet

Balansräkning i sammandrag

MSEK	30 juni 2021	30 juni 2020	31 dec 2020
Anläggningstillgångar			
Andelar i koncernföretag	152,7	152,7	152,7
Långfristiga fordringar koncernföretag	3,0	7,7	6,5
Summa anläggningstillgångar	155,7	160,4	159,2
Övriga långfristiga fordringar			
Uppskjuten skattefordran	7,5	8,0	7,5
Summa långfristiga fordringar	7,5	8,0	7,5
Omsättningstillgångar			
Kortfristiga fordringar, koncernföretag	3,6	0,6	9,2
Kassa och bank	0,0	0,0	0,0
Summa omsättningstillgångar	3,6	0,6	9,2
Totala tillgångar	166,8	169,0	175,9
Eget kapital och skulder			
Eget kapital	151,4	149,4	151,6
Långfristig skuld kreditinstitut	-	-	-
Långfristiga skulder, koncernföretag	15,4	19,6	18,7
Summa långfristiga skulder	15,4	19,6	18,7
Kortfristiga skulder kreditinstitut	0,0	0,0	0,0
Kortfristiga skulder, koncernföretag	0,0	0,0	5,6
Upplupna kostnader och förutbetalda intäkter	0,0	0,0	0,0
Summa kortfristiga skulder	0,0	0,0	5,6
Summa eget kapital och skulder	166,8	169,0	175,9

Koncernens nyckeltal

	apr - juni 2021	apr - juni 2020	jan-juni 2021	jan - juni 2020	12 månader rullande	helår 2020	helår 2019	helår 2018	helår 2017	helår 2016
Omsättning, MSEK	85	97	171	194	331	354	356	402	444	475
Rörelseresultat, MSEK	-6,2	2,9	-7,8	4,3	-6,0	6,1	-11,0	13,2	17,8	8,8
Resultat efter finansiella poster, MSEK	-6,6	2,2	-8,1	3,8	-7,4	4,5	-12,1	13,2	17,2	7,6
Eget kapital, hänförligt till moderbolagets aktieägare, MSEK	56,5	62,7	56,5	62,7	56,5	62,9	59,6	77,6	76,1	63,0
Kassalikviditet, %	126	127	126	127	126	135	124	146	153	134
Avkastning på eget kapital efter skatt, %	-9,2	2,9	-11,3	4,9	-10,6	5,6	-18,2	12,2	17,2	8,9
Avkastning på sysselsatt kapital %	-8,3	4,0	-10,0	5,9	-8,7	8,5	-16,4	16,1	20,7	12,6
Rörelsemarginal, %	-7,3	2,9	-4,6	2,2	-1,8	1,7	-3,1	3,3	4,0	1,9
Soliditet, % *	37,8	34,1	37,8	34,1	37,8	39,7	33,9	45,4	42,0	33,0
Antal årsanställda, årsmedeltal	308	294	306	294	300	294	286	295	310	320
Resultat per aktie, SEK	-0,08	0,03	-0,10	0,05	-0,10	0,06	-0,18	0,15	0,21	0,09
Resultat per aktie, SEK, efter utspädning	-0,08	0,03	-0,10	0,05	-0,10	0,06	-0,18	0,15	0,21	0,09
Antal aktier vid periodens slut	60 838 912	60 838 912	60 838 912	60 838 912						
Antal aktier efter utspädning	60 838 912	60 838 912	60 838 912	60 838 912						
Genomsnittligt antal aktier	60 838 912	60 838 912	60 838 912	60 838 912						

Nyckeltalsdefinitioner

- Nettoomsättning: fakturerade arvoden, utlägg och underkonsulter.
- Kassalikviditet: omsättningsstillgångar exklusive klientmedel, i procent av kortfristiga skulder exklusive klientmedel.
- Soliditet: eget kapital inklusive minoritet, i procent av balansomslutningen exklusive klientmedel.
- Avkastning på sysselsatt kapital: resultat efter finansiella poster plus finansiella kostnader, i procent av balansomslutningen exklusive klientmedel och icke räntebärande skulder.
- Avkastning på eget kapital efter skatt: periodens resultat efter skatt exklusive innehav utan bestämmande inflytande, i % av eget kapital exklusive innehav utan bestämmande inflytande.
- Rörelsemarginal: rörelseresultat i procent av omsättningen.
- Resultat per aktie: Årets resultat i relation till antal aktier.
- Antal årsanställda, årsmedeltal: Under året genomsnittligt antal anställda omräknat till heltidstjänster.