

Hifab Group AB (publ.)

Delårsrapport för januari – september 2018

Juli – september, tredje kvartalet, i sammandrag

- Nettoomsättningen uppgick till 85,2 (89,9) MSEK.
- Rörelseresultatet i verksamheten uppgick till 1,0 (0,7) MSEK.
- Resultat efter finansiella poster uppgick till 0,8 (0,5) MSEK.
- Resultat per aktie uppgick till 0,01 (0,01) SEK.

Januari – september 2018 i sammandrag

- Nettoomsättningen uppgick till 301,5 (327,7) MSEK.
- Rörelseresultatet i verksamheten uppgick till 10,1 (9,9) MSEK.
- Resultat efter finansiella poster uppgick till 10,3 (9,3) MSEK.
- Resultat per aktie uppgick till 0,13 (0,12) SEK.

VD-rapport

Resultatförbättringen under andra kvartalet fortsätter även tredje kvartalet, vilket är ett resultat av förbättrad effektivitet och förbättrade timpriser. Det tredje kvartalet, som är en svag intäktsperiod med stort semesteruttag, uppvisar en resultatförbättring jämfört med föregående år.

Omsättningen minskade något under tredje kvartalet jämfört med föregående år. I utlandsverksamheten pågår sedan en tid omställning med förändrad projektportfölj som resulterat i en viss uppbromsning och något minskad omsättning under en period. I den svenska verksamheten har vi tidigare haft en affärsmodell med genomfakturering av mindre entreprenader med låg vinstmarginal. Under året har vi minskat denna affär till förmån för lönsammare uppdrag, dock med lägre omsättning. Utöver detta har antalet medarbetare minskat något under året, vilket bidrar till den lägre omsättningen.

Som en naturlig del i det fortsatta utvecklingsarbetet, och den förbättrade ekonomiska ställningen, kommer tillväxt vara en viktig del framöver. Vi kommer fortsätta bygga Hifab organiskt men tittar även på lämpliga förvärv som stärker och/eller kompletterar oss. Under perioden har vi tagit över Byggkultur Mittkonsults verksamhet, ett konsultbolag som är specialiserade inom restaurering och ombyggnationer av kulturhistoriska byggnader och byggnadsminnen.

Inom Byggekonomi och kalkyl gör vi en satsning genom att starta en ny avdelning som erbjuder rådgivning, beslutsstöd samt kalkyltjänster i samtliga skeden för alla typer av bygg- och anläggningsprojekt.

Marknadsläget för den svenska verksamheten bedöms som fortsatt stark inom dom områden där Hifab är verksam. Nedgången i nyproduktion av bostäder framöver förväntas kompenseras av ökat byggande av lokaler och anläggningar. Effekter av långvarig politisk instabilitet och globala handelskrig kan dock försämra läget.

Väsentliga händelser under tredje kvartalet

Hifab förvärvar Byggkultur

Den 1 juli 2018 ingick Hifab AB och Byggkultur Mittkonsult AB ett avtal där Hifab tar över Byggkulturs verksamhet till en köpeskilling av 550 KSEK. Byggkultur är ett konsultföretag som är specialiserade inom restaurering och ombyggnationer av kulturhistoriska byggnader och byggnadsminnen. Inom bolaget finns all den tekniska och antikvariska kompetens som behövs för att driva projekt från start till mål. Inom det nystartade kompetensområdet Kulturmiljö har Hifab samlat all den kompetens som krävs för att driva denna typ av komplexa projekt. Målet är att utveckla och bredare marknadsföra kompetensområdet med hjälp av resurser och kompetenser över hela landet.

Hifab utvecklar kompetensområde Byggekonomi och kalkyl

Att ha kontroll på kostnader och aktivt styra kostnadsutvecklingen är centralt för att säkerställa ett lyckat projekt och en bra investering. Nu gör Hifab en satsning inom området Byggekonomi och kalkyl. Sheida Farmand är sedan september ny avdelningschef för kompetensområdet med uppdrag att bygga upp verksamheten. Sheida kommer närmast från ÅF där hon varit sektionschef inom byggekonomi. Den nya avdelningen erbjuder rådgivning, beslutsstöd samt kalkyltjänster i samtliga skeden för alla typer av bygg- och anläggningsprojekt. Avdelningen, som består av fem personer, kommer att förstärkas med ytterligare kapacitet för att möta kundernas behov samt vara ett internt stöd för Hifabs projektledare.

Några exempel på nya uppdrag under tredje kvartalet

Rådgivande uppdrag för Private Infrastructure Development Group

Private Infrastructure Development Group, PIDG, är en företagsgrupp som jobbar med infrastrukturprojekt i utvecklingsländer med finansiering genom offentlig och privat samverkan. PIDG mobiliserar investeringar från den privata sektorn för att genom projekt inom bland annat energi och transport skapa ekonomisk tillväxt och bekämpa fattigdom. Hifab har nu engagerats som del i en oberoende panel som ska stötta PIDGs styrelse. Rådgivningen kretar främst kring hur resultateffekten av PIDGs projekt ska mätas och utvärderas samt hur kunskapen ska användas för planering av framtida projekt. Hifabs uppdrag löper under tre år.

Projekteringsledning i kapacitetshöjande projekt för Swedavia på Stockholm Arlanda Airport

Fler och fler väljer att resa till och från Stockholm Arlanda Airport och prognosen pekar på att år 2040 kommer nära 40 miljoner människor resa via Arlanda. För att kunna möta tillväxten har Swedavia tagit fram *Utvecklingsprogram Arlanda*. Arlanda ska bli en flygplats redo för framtidens resande – som erbjuder smidiga reseupplevelser, en mötesplats och är en internationell förebild inom hållbarhet. Etapp 1 i utvecklingsprogrammet sträcker sig till 2025 och Hifab är involverad i tre av de kapacitetshöjande projekten; ombyggnad av Terminal 5, byggnationen av en ny pir och utveckling av bagagehantering. Hifab är anlitade som projekteringsledare och mest aktuellt är planering och projektering av installationer i och med utbyggnaden av den befintliga centralbyggnaden i Terminal 5.

Hifab är partneringledare när Färila kyrka restaureras i samverkan

Under 2019 kommer Färila kyrka, i Ljusdals kommun, genomgå en omfattande exteriör renovering. Projektet innefattar tak, fasader, fönster och kyrkklockor. Då utförandetiden är kort, arbetet ska vara färdigställt hösten 2019, har Ljusnans pastorat valt att handla upp projektet som en generalentreprenad i samverkan – så kallad partnering. Hifab är anlitad som partneringledare och sköter upphandling samt medverkar i projektet med hållbarhetstjänster och processledare. Hifab bidrar även med experter inom restaurering med antikvarisk kompetens.

Lunds kommun bygger smarta parkeringshus

Lunds innerstad förtätas samtidigt som antalet bilar ökar. Lunds Kommuns Parkering AB arbetar därför långsiktigt genom att bygga nya hållbara lösningar med p-platser inom Lunds tätort och exploateringsområden. Parkeringshuset Gasverket är ett sådant exempel där behov möter innovation. Bland annat kommer taket på byggnaden utgöras av solcellspaneler något som kommer att tillföra ström för elbilsladdning och även för externt bruk.

Hifab ansvarar för samordningen och framdriften av entreprenaden åt byggherren. Entreprenaden är upphandlad i en delad entreprenad och Hifab har varit med hela vägen från projektering, anbudsförfrågan, anbudsutvärdering och tilldelning. I den aktuella entreprenadfasen verkar Hifab i en Construction Management-organisation med ansvar för framdriften och färdigställandet av byggnationen.

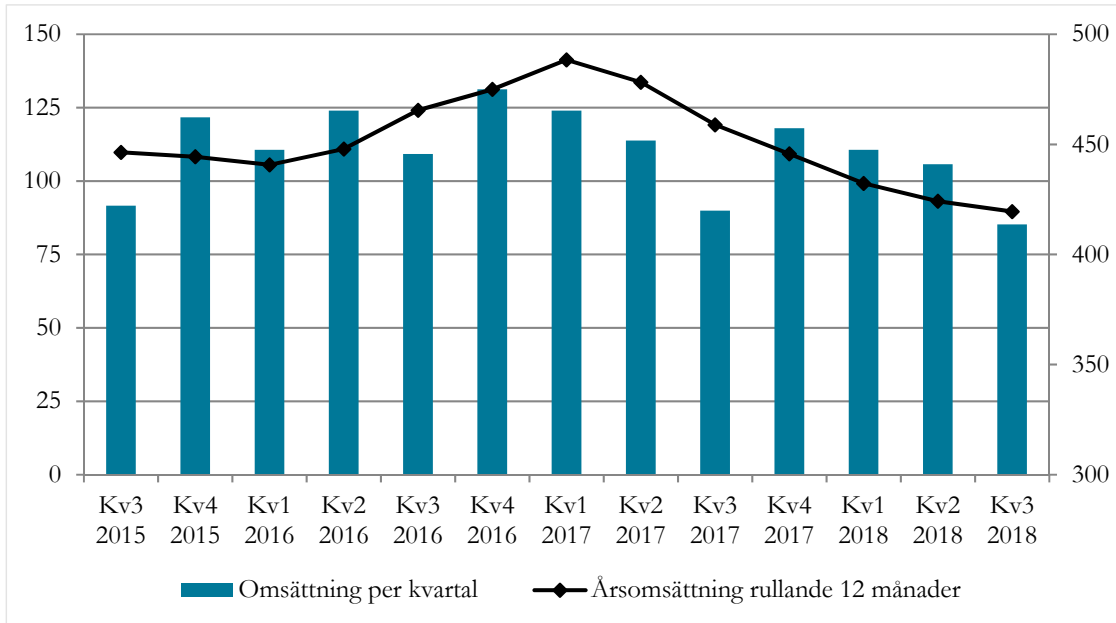
Hifab stöttar Karnov Group med lokalförändringsledning

I januari 2018 förvärvade Karnov Group Norstedts Juridik – båda leverantörer av juridiska verktyg och informationstjänster inom bland annat juridik, skatt och revision. Sammanslagningen av bolagen kommer att ske under 2019, så arbetet med att skapa en gemensam arbetsplats har påbörjats under hösten 2018.

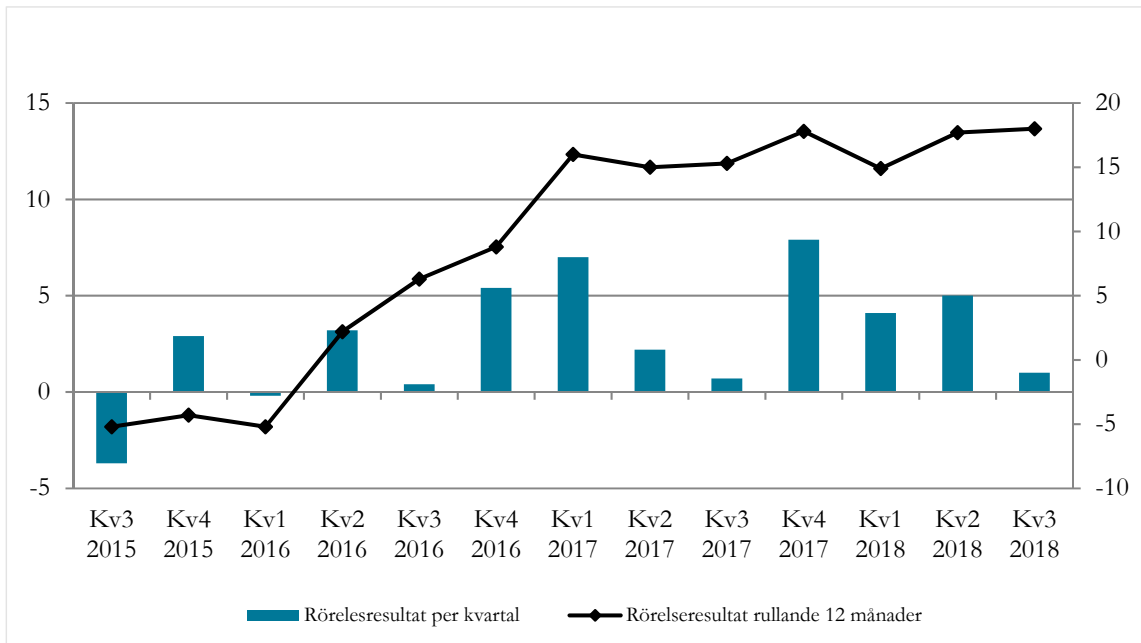
Hifab Lokalutveckling är anlitade för att stötta i den pågående förändringsprocessen i val av lokal. I första skedet kommer en förstudie att genomföras för att tydliggöra behoven, därefter kommer Hifab att bidra med kompetens inom lokalförändringsledning.

Nettoomsättning och resultat i koncernen

Omsättning per kvartal och rullande 12 månader, Mkr.



Rörelseresultat per kvartal och rullande 12 månader, Mkr



Nettoomsättning och resultatutveckling i sammandrag

MSEK	juli-sept 2018	juli-sept 2017	jan-sept 2018	jan-sept 2017	helår 2017
Nettoomsättning	85,2	89,9	301,5	327,7	445,7
Rörelseresultat	1,0	0,7	10,1	9,9	17,8
Finansnetto	-0,2	-0,2	0,2	-0,6	-0,6
Resultat efter finansiella poster	0,8	0,5	10,3	9,3	17,2
Skatt	-0,2	-0,1	-2,5	-2,1	-4,2
Periodens resultat	0,6	0,4	7,8	7,2	13,0
- varav					
Periodens resultat hänförligt till moderbolagets aktieägare	0,6	0,4	7,8	7,2	13,0
	0,6	0,4	7,8	7,2	13,0

Nettoomsättning och resultat för koncernen

Koncernens nettoomsättning var under tredje kvartalet 85,2 (89,9) MSEK.

Rörelseresultatet uppgick till 1,0 (0,7) MSEK.

Periodens resultat efter finansiella poster uppgick till 0,8 (0,5) MSEK.

Resultatet per aktie uppgick till 0,01 (0,01) SEK.

Finansiell ställning

Likvida medel, inklusive beviljade krediter uppgick per den 30 september 2018 till 40,4 (48,5) MSEK.

De räntebärande skulderna uppgick till 7 (12,0) MSEK och vid kvartalets slut uppgick de räntebärande nettotillgångarna i koncernen till 13,4 (16,5) MSEK.

Soliditeten uppgår till 44 (38)%. Koncernens egna kapital är 76,2 (70,2) MSEK.

Kassaflödet från den löpande verksamheten före förändringar i rörelsekapitalet uppgick under **januari-september 2018** till 5,0 (3,5) MSEK och förändringar i rörelsekapitalet till -7,4 (-3,6) MSEK.

Kassaflödet från investeringsverksamheten uppgår netto till -0,5 (0,0) MSEK.

Kassaflödet från finansieringsverksamheten blev -10,3 (-2,0) MSEK, där amortering gjorts med -3,0 (-2,0) MSEK och utdelning med -7,3 (0,0) MSEK.

Kassaflödet från den löpande verksamheten före förändringar i rörelsekapitalet uppgick under **juli-september 2018** till -1,1 (-1,7) MSEK och förändringar i rörelsekapitalet till -5,0 (-3,4) MSEK. Kassaflödet från investeringsverksamheten uppgår netto till -0,5 (0,0) MSEK.

Kassaflödet från finansieringsverksamheten blev -1,0 (0,0) MSEK där amortering gjorts med -1,0 (0,0) MSEK.

Medarbetare

Antalet årsanställda i Hifabkoncernen var 289 (311) under perioden.

Transaktioner med närstående

Inga transaktioner med närstående har skett under året.

Moderbolaget

Det formella moderföretaget i koncernen är Hifab Group AB. Moderföretagets uppgift är att äga dotterbolagsaktier. Nettoomsättningen uppgick för perioden **januari-september** till 0,0 (0,0) MSEK. Resultatet efter finansiella poster blev -0,7 (-0,9). Likvida medel uppgick till 0,0 (0,0) MSEK per den 30 september 2018.

Väsentliga händelser efter rapportperiodens utgång

Inga väsentliga händelser att rapportera.

Redovisningsprinciper

Hifab Group upprättar sin koncernredovisning enligt International Financial Reporting Standards (IFRS) utgivna av International Accounting Standards Board (IASB) samt tolkningsuttalanden från IFRS Interpretations Committee, så som de antagits av EU för tillämpning inom EU. Delårsrapporten har upprättats i enlighet med IAS 34 Delårsrapportering och Årsredovisningslagen för koncernen och i enlighet med RFR 2 Redovisning för juridiska personer och Årsredovisningslagen för moderbolaget. Upplysningar enligt IAS 34 Delårsrapportering lämnas såväl i noter som på annan plats i delårsrapporten. De redovisningsprinciper och beräkningsmetoder som har tillämpats i delårsrapporten överensstämmer, om ej annat anges nedan, med de som tillämpades vid upprättandet av den senaste årsredovisningen. Nya och ändrade IFRS-standarder och tolkningar från IFRS Interpretations Committee som gäller från 1 januari 2018 tillämpas av Hifab. Bolaget har genomfört en analys av effekterna från IFRS 9 och IFRS 15. Effekten av IFRS 9 är 0 kronor. För IFRS 15 är det bolagets bedömning att implementeringen av nya standarden, utöver utökade upplysningar, inte kommer att få några effekter. Se redovisningsprinciper i Årsredovisningen för 2017. Analys av IFRS 16 är påbörjad och kommer slutföras under november månad. Bedömningen är att effekterna kommer påverka bolagets balansomslutning, med i storleksordningen 20 MSEK.

De nya skattereglerna som beslutades i juni 2018 har, som engångseffekt, minskat uppskjuten skatt med 183 KSEK.

Hifab Groups finansiella instrument som värderas till verkligt värde enligt nivå 1 och uppgår till finansiella tillgångar 108,4 Mkr och finansiella skulder 44,4 Mkr per den 30 september 2018. Det redovisade värdet avseende finansiella instrument redovisade till upplupet anskaffningsvärde överensstämmer med verkligt värde per 30 september 2018.

Väsentliga risker och osäkerhetsfaktorer

Hifab genomför regelbundet en riskkartläggning av koncernens risker, med syfte att löpande vidareutveckla och förstärka rutinerna för löpande riskuppföljning. Hifabkoncernens väsentliga risk- och osäkerhetsfaktorer inkluderar affärsrisker knutet till den allmänna ekonomiska utvecklingen och investeringsviljan på olika marknader, förmågan att rekrytera, behålla kvalificerade medarbetare och effekten av politiska beslut. Koncernen är vidare exponerad för olika slag av finansiella risker såsom valuta- ränte- och kreditrisker. För risker och riskhantering i övrigt, se Årsredovisning 2017. Inga väsentliga risker har tillkommit.

Övrig information

Kommande rapporttillfällen:

- Delårsrapport Q3-2018: 6 november 2018
- Bokslutskommuniké för 2018: 21 februari 2019
- Årsredovisning distribueras: 10 april 2019
- Delårsrapport Q1-2019: 9 maj 2019
- Årsstämma: 14 maj 2019
- Delårsrapport Q2-2019: 23 augusti 2019
- Delårsrapport Q3-2019: 5 november 2019

All rapportering publiceras på www.hifab.se

Denna information är sådan information som Hifab Group AB är skyldigt att offentliggöra enligt EU:s marknadsmissbruksförordning och lagen om värdepappersmarknaden. Informationen lämnas, genom nedanstående kontaktpersoners försorg, för offentliggörande den 6 november 2018 kl. 09:00 CET.

Hifabs Certified Adviser är Mangold Fondkommission AB. Telefon: +46 8 5030 1550.

Stockholm den 6 november 2018

Hifab Group AB (publ.)

Patrik Schelin, CEO

För ytterligare information, kontakta Patrik Schelin, CEO, telefon 010-476 60 00.
Denna rapport har inte varit föremål för granskning av bolagets revisor.

Koncernens rapportering över totalresultatet

MSEK	juli-sept 2018	juli-sept 2017	jan-sept 2018	jan-sept 2017	helår 2017
Rörelsens intäkter					
Intäkter	85,1	89,9	301,1	327,0	444,1
Övriga rörelseintäkter	0,1	-	0,4	0,7	1,6
Summa	85,2	89,9	301,5	327,7	445,7
Rörelsens kostnader					
Övriga externa kostnader	-39,0	-42,7	-131,9	-154,9	-208,3
Personalkostnader	-45,1	-46,4	-159,4	-162,6	-219,3
Avskrivningar	-0,1	-0,1	-0,1	-0,3	-0,3
Summa	-84,2	-89,2	-291,4	-317,8	-427,9
Rörelseresultat	1,0	0,7	10,1	9,9	17,8
Finansiella poster	-0,2	-0,2	0,2	-0,6	-0,6
Resultat efter finansiella poster	0,8	0,5	10,3	9,3	17,2
Skatt på periodens resultat	-0,2	-0,1	-2,5	-2,1	-4,2
Periodens resultat	0,6	0,4	7,8	7,2	13,0
Summa periodens resultat hänförligt till:					
Moderbolagets aktieägare	0,6	0,4	7,8	7,2	13,0
Innehav utan bestämmande inflytande	-	-	-	-	-
	0,6	0,4	7,8	7,2	13,0
Totalresultat:					
Periodens resultat	0,6	0,4	7,8	7,2	13,0
Komponenter som kommer att omklassificeras vid årets resultat:					
Valutadifferenser vid omräkning av utlandsverksamheter	0,1	-	0,2	-	0,1
Summa komponenter som kommer att omklassificeras vid årets resultat	0,1	0,0	0,2	0,0	0,1
Summa totalresultat för året	0,7	0,4	8,0	7,2	13,1
Summa totalresultat hänförligt till moderbolagets aktieägare i sin helhet:	0,7	0,4	8,0	7,2	13,1

Rapport över finansiell ställning i sammandrag – koncernen

MSEK	jan-sept 2018	jan-sept 2017	helår 2017
Anläggningstillgångar			
Goodwill	16,0	16,0	16,0
Övriga immateriella anläggningstillgångar	0,5	-	-
Inventarier	0,2	0,3	0,3
Andra långfristiga fordringar	2,8	3,1	2,9
Summa Anläggningstillgångar	19,5	19,4	19,2
Övriga långfristiga fordringar			
Uppskjuten skattefordran	8,2	13,2	11,2
Summa långfristiga fordringar	8,2	13,2	11,2
Omsättningstillgångar			
Pågående uppdrag, ej fakturerat	27,1	25,6	15,3
Kundfordringar	77,4	73,5	85,7
Övriga fordringar	13,4	14,1	8,1
Förbetalda kostnader och upplupna intäkter	7,0	8,6	7,1
Kassa och Bank	20,4	28,5	33,6
Summa Omsättningstillgångar	145,3	150,3	149,8
Totala tillgångar	173,0	182,9	180,2
Eget kapital och skulder			
Eget kapital	76,2	70,2	76,1
Långfristiga skulder			
Långfristiga räntebärande skulder	6,0	10,0	6,0
Avsättning pensioner	0,4	0,7	0,4
Övriga långfristiga skulder	-	-	-
Summa Långfristiga skulder	6,4	10,7	6,4
Kortfristiga skulder			
Leverantörsskulder	39,5	48,7	49,6
Övriga kortfristiga skulder	14,9	18,8	16,4
Skulder till kreditinstitut	1,0	2,0	4,0
Upplupna kostnader och förutbetalda skulder	35,0	32,5	27,7
Summa kortfristiga skulder	90,4	102,0	97,7
Summa skulder och eget kapital	173,0	182,9	180,2

Rapport över kassaflöde i sammandrag – koncernen

MSEK	juli-sept 2018	juli-sept 2017	jan-sept 2018	jan-sept 2017	helår 2017
Den löpande verksamheten					
Kassaflöde från rörelsen	-1,1	-1,7	5,0	3,5	17,2
Förändringar i rörelsekapital	-5,0	-3,4	-7,4	-3,6	-10,3
Kassaflöde från den löpande verksamheten	-6,1	-5,1	-2,4	-0,1	6,9
Investeringsverksamheten					
Förändringar övriga finansiella tillgångar	0,0	-	-	-	0,2
Förändring övriga immateriella anläggningstillgångar	-0,5	-	-0,5	-	-
Kassaflöde från investeringar	-0,5	0,0	-0,5	0,0	0,2
Kassaflöde före finansiering	-6,6	-5,1	-2,9	-0,1	7,1
Finansieringsverksamheten					
Amortering av banklån	-1,0	0,0	-3,0	-2,0	-4,0
Utdelning	0	-	-7,3	-	-
Kassaflöde från finansieringsverksamheten	-1,0	0,0	-10,3	-2,0	-4,0
Periodens kassaflöde	-7,6	-5,1	-13,2	-2,1	3,1
Likvida medel vid periodens början	28,0	33,6	33,6	30,6	30,5
Kursdifferens i likvida medel	-	-	-	-	-
Likvida medel vid periodens slut	20,4	28,5	20,4	28,5	33,6

Rapport över förändringar i eget kapital

kSEK	Aktie- kapital	Övrigt tillskjutet kapital	Omräknings- reserv	Balanserade vinstmedel inkl årets resultat	Totalt hänförligt till moder- bolagets ägare	Minoritets- intressen	Totalt eget kapital
Ingående balans per 1 januari 2017	6 084	51 301	1 124	4 456	62 965	44	63 009
Förändringar i eget kapital 2017							
Årets resultat				13 042	13 042		13 042
Valutakursdifferenser vid omräkning av utlandsverksamheter			133		133		133
Skatt hänförligt till komponenter avseende övrigt totalresultat			-29		-29		-29
Summa totalresultat för året			104	13 042	13 146	-	13 146
Utgående balans per 31 december 2017	6 084	51 301	1 228	17 498	76 111	44	76 155
Ingående balans per 1 januari 2018	6 084	51 301	1 228	17 498	76 111	44	76 155
Förändringar i eget kapital 2018							
Årets resultat				7 809	7 809	-	7 809
Effekt ändrade skatteregler			-629		-629		-629
Komponenter som senare kan komma att omklassificeras till årets resultat							
Valutakursdifferenser vid omräkning av utlandsverksamheter			177		177		177
Summa totalresultat för året			-452	7 809	7 357	-	7 357
Lämnad utdelning				-7 301	-7 301		-7 301
Utgående balans per 30 sept 2018	6 084	51 301	776	18 006	76 167	44	76 211

Moderbolagets nettoomsättning och resultaträkning i sammandrag

MSEK	juli-sept 2018	juli-sept 2017	jan-sept 2018	jan-sept 2017	helår 2017
Rörelsens intäkter	-	-	-	-	-
Rörelsens kostnader	-	-	-	-	-
Övriga externa kostnader	0,0	0,0	0,0	0,0	0,0
Summa rörelsens kostnader	0,0	0,0	0,0	0,0	0,0
Rörelseresultat	-	-	-	-	-
Resultat från finansiella investeringar					
Resultat från andelar i koncernföretag	-	-	-	-	-0,8
Utdelning från koncernföretag	-	-	-	-	0,8
Finansnetto	-0,1	-0,3	-0,7	-0,9	-1,2
Resultat efter finansiella poster	-0,1	-0,3	-0,7	-0,9	-1,2
Koncernbidrag					19,1
Skatt	0,0	0,0	0,0	0,0	-3,9
Periodens resultat	-0,1	-0,3	-0,7	-0,9	14,0

Moderbolagets balansräkning i sammandrag

MSEK	jan-sept 2018	jan-sept 2017	helår 2017
Anläggningstillgångar			
Andelar i koncernföretag	157,8	158,8	157,9
Långfristiga fordringar koncernföretag	6,5	21,1	20,8
Summa anläggningstillgångar	164,3	179,9	178,7
Övriga långfristiga fordringar			
Uppskjuten skattefordran	10,3	14,2	10,3
Summa långfristiga fordringar	10,3	14,2	10,3
Omsättningstillgångar			
Kortfristiga fordringar, koncernföretag	6,8	-	16,2
Övriga kortfristiga fordringar	-	-	-
Kassa och bank	-	-	-
Summa omsättningstillgångar	6,8	0,0	16,2
Totala tillgångar	181,4	194,1	205,2
Eget kapital och skulder			
Eget kapital	155,6	148,7	163,6
Långfristig skuld kreditinstitut	6,0	10,1	6,0
Långfristiga skulder, koncernföretag	17,6	18,5	18,3
Summa långfristiga skulder	23,6	28,6	24,3
Kortfristiga skulder kreditinstitut	1,0	2,0	4,0
Övriga kortfristiga skulder	1,2	-	-
Kortfristiga skulder, koncernföretag		14,8	13,3
Summa kortfristiga skulder	2,2	16,8	17,3
Summa eget kapital och skulder	181,4	194,1	205,2

Koncernens nyckeltal

	juli-sept 2018	juli- sept 2017	jan-sept 2018	jan- sept 2017	helår 2017	helår 2016	helår 2015	helår 2014	helår 2013
Omsättning, <i>MSEK</i>	85	90	302	328	445	475	444	479	460
Rörelseresultat, <i>MSEK</i>	1,0	0,7	10,1	9,9	17,8	8,8	-40,0	12,8	14,1
Resultat efter finansiella poster, <i>MSEK</i>	0,8	0,5	10,3	9,3	17,2	7,6	-75,3	13,1	13,7
Eget kapital, hänförligt till moderbolagets aktieägare, <i>MSEK</i>	76,2	70,2	76,2	70,2	70,2	63,0	57,3	81,6	77,6
Kassalikviditet, %	160	147	160	147	153	134	109	148	153
Avkastning på eget kapital efter skatt, %	0,9	0,6	10,9	10,3	17,2	8,9	-114,0	12,5	13,1
Avkastning på sysselsatt kapital %	0,8	1,1	12,7	12,0	20,7	12,6	-31,5	15,8	17,4
Rörelsemarginal, %	1,2	0,7	3,3	3,0	4,0	1,9	-9	2,7	3,1
Soliditet, %	44	38	44	38	42	33	23	40	43
Antal årsanställda, årsmedeltal	289	311	289	311	310	320	390	425	413
Resultat per aktie	0,01	0,01	0,13	0,12	0,21	0,09	-2,15	0,34	0,34
Antal aktier per 30 september 2018	60 838 912								
Genomsnittligt antal aktier	60 838 912								

Nyckeltalsdefinitioner

- **Nettoomsättning:** fakturerade arvoden, utlägg och underkonsulter.
- **Kassalikviditet:** omsättningsstillgångar exklusive klientmedel, i procent av kortfristiga skulder exklusive klientmedel.
- **Soliditet:** eget kapital inklusive minoritet, i procent av balansomslutningen exklusive klientmedel.
- **Avkastning på sysselsatt kapital:** resultat efter finansiella poster plus finansiella kostnader, i procent av balansomslutningen exklusive klientmedel och icke räntebärande skulder.
- **Avkastning på eget kapital efter skatt:** periodens resultat efter skatt exklusive minoritetsandel i % av eget kapital exklusive minoritetsintresse.
- **Rörelsemarginal:** rörelseresultat i konsultverksamheten i procent av omsättningen.

Förvärv av rörelse

	KSEK
Identifierbara tillgångar och skulder	0
Goodwill	0
Kundvärden	550
Köpeskilling	550
Avgår likvida medel	0
Beräknade tilläggsköpeskillingar	0
Netto kassautflöde under perioden	550

Hifab AB övertog verksamheten från Byggkultur Mittkonsult AB 2018-07-01. Förvärvet är ett led i koncernens strategiska inriktning att tillhandahålla tjänster inom kulturbyggnader. Den immateriella tillgången representerar framtida möjliga vinster genom övertagande av befintlig orderstock, utestående offerter och bolagets kunddatabas. Inga tillgångar eller skulder upptagna i Byggkultur Mittkonsults balansräkning övertas. Rörelsen har hittills bidragit med en omsättning om 425 KSEK och ett resultat på 50 KSEK. Om rörelsen varit ägd sedan den 1 januari så hade den bidragit med en årsomsättning på ca 2 000 KSEK och ett rörelseresultat på ca 200 KSEK.