

Hifab Group AB (publ.)

Delårsrapport för januari – september 2021

Tredje kvartalet 2021

- Nettoomsättningen uppgick till 63,4 (67,7) MSEK.
- Rörelseresultatet uppgick till -5,6 (-2,0) MSEK.
- Resultat efter finansiella poster uppgick till -5,1 (-2,4) MSEK.
- Resultat per aktie, efter utspädning, uppgick till -0,06 (-0,03) SEK.

Januari – september 2021

- Nettoomsättningen uppgick till 233,9 (261,6) MSEK.
- Rörelseresultatet uppgick till -13,4 (2,3) MSEK.
- Resultat efter finansiella poster uppgick till -13,2 (1,4) MSEK.
- Resultat per aktie, efter utspädning, uppgick till -0,17 (0,02) SEK.

VD-rapport

”Växande orderstock under en utmanande period”

Det säsongsmässigt alltid svaga tredje kvartalet med en semesterperiod uppvisar ett negativt resultat samt en omsättningsminskning med drygt 6% jämfört med föregående år.

Under inledningen av året minskade orderstocken, vilket har påverkat omsättning och resultatet negativt före och efter semesterperioden. Vi har även haft ett antal störningar i pågående projekt samt upplevt en tröghet att komma igång med nya uppdrag. Orsaken är huvudsakligen kopplad till den pågående och utdragna pandemin och en, som vi upplever det, trög återstart.

I takt med att vaccineringen rullas ut i landet ser vi en allt positivare och stabilare marknad med ökad investeringsvilja. Under kvartalet har vi intensifierat marknadsarbetet och fyllt på orderstocken rejält med många nya viktiga uppdrag, vilket kommer ge positiv effekt under kommande period och inledningen av nästa år. Orderstocken för den svenska verksamheten har förbättrats jämfört med föregående år.

Under pandemin har vi varit restriktiva med att anställa ny personal, vilket resulterat i en något minskad numerär i Sverige. I första hand har vi prioriterat att säkerställa befintlig verksamhet samt selektiv rekrytering av nyckelpersoner. I vår utlandsverksamhet har vi ökat egen personal lokalt i Bangladesh och minskat andelen underkonsulter.

Utlandsverksamheten har haft det fortsatt tufft med hög smittspridning i de länder där vi är verksamma samt hårda restriktioner och inreseförbud för flertalet av våra internationella experter. Under perioden ser vi dock en förbättring som resulterat i en omsättningsökning med 7 %, jämfört med föregående år.

Orderstocken för utland är i nivå med föregående år, vilket är på en historiskt hög nivå, men det är osäkert när vi kan realisera orderstocken med hänsyn till ländernas restriktioner.

Med stöd av positiva marknadssignaler och våra branschorganisationers positiva konjunkturprognoser kvarstår vår bedömning om en god marknad som sakta förbättras.

Framöver är det högsta fokus på att skapa ett lönsammare Hifab genom fortsatt hög marknadsnärvaro och ett engagerat ledar- och medarbetarskap.

Några exempel på nya uppdrag under tredje kvartalet 2021

Besiktningssuppdrag när blåklassat gasverk byggs om till kulturscen

I Norra Djurgårdsstaden, en expansiv stadsdel i norra Stockholm, planerar Stockholms stad att omvandla ett gammalt gasverk till ett levande kulturcentrum. I Gasklockan 2 ska det byggas en ny fristående lokal inuti den gamla. Totalt rör det sig om 11 våningar med en salong med plats för ca 1 750 sittande gäster eller ca 2 300 stående i publiken. Högts upp, på våning 11, byggs ett eventplan med restaurang för 1 000 personer, med en takhöjd på 17 meter. Produktionsstart för anläggningsentreprenaden beräknas till efter årsskiftet 2021/22 och staden planerar att kunna välkomna publik vid årsskiftet 2026/27.

Hifab har fått i uppdrag att bemanna en besiktningssorganisation som tillsammans ska besiktiga markentreprenaden i första skedet och därefter granska handlingar för projekteringen av Gasklockan 2. Totalt sysselsätter projektet sex Hifab-anställda som kommer att arbeta deltid i projektet.

Hifab delaktig när Volvo bygger omfattande campus för utveckling av hållbara transportlösningar

Hifab delaktig när Volvo bygger omfattande campus för utveckling av hållbara transportlösningar.

Campus Lundby är Volvokoncernens satsning på att skapa ett globalt utvecklingscentrum för framtidens transportlösningar. Under de närmaste åren ska det möjliggöras för Volvokoncernens Göteborgsbaserade verksamheter att samla sin kontors-, utvecklings- och testverksamhet på ett ställe. Över 10 000 yrkesarbetande personer kommer att utgå från Campus Lundby och totalt rör det sig om en halv miljon kvadratmeter verkstäder och kontor. Området blir samtidigt en ny stadsdel med gröna alléer, butiker, caféer och restauranger.

I projektet bistår Hifab både med en projektcontroller och en projektledare. Som projektcontroller säkerställer vi en god ekonomisk styrning på övergripande projektnivå, från planeringsskede till genomförandeskede. Hifabs projektledare ansvarar för ett av delprojekten, vilket inkluderar en förstudie av ett av de större projekten inom Campus Lundby.

Projektledare när Trafikverket bygger om väg 23 utanför Växjö

Trafikverket bygger om väg 23 mellan Huseby och Marklanda, utanför Växjö. Planen är att bygga om vägen till en mötesfri väg med mitträcke för att öka trafiksäkerheten och framkomligheten.

Hifab har sedan tidigare ramavtal med Trafikverket och har fått i uppdrag att tillsätta en projektledare Väg på 100 % som kommer att arbeta med ett flertal projekt för Trafikverkets distrikt Syd. I ett första uppdrag ingår Hifab i projektledningen för ombyggnationen av väg 23.

Hifab utreder föroreningar runt tågdepå i Västerås

Jernhusens tågdepå i Tillberga i Västerås är en depå för tungt underhåll och är en av de största i Sverige. Här genomför flera trafikföretag löpande tyngre underhåll av sina fordonsflottor för att förlänga livslängden. Med start 2021 ska Jernhusen modernisera depån för att anpassa verksamheten till dagens högteknologiska fordon.

Verksamheten har under många år inneburit hantering av miljöfarliga ämnen och sedan 2005 har ett flertal miljöundersökningar genomförts inom fastigheten. Hifab har fått i uppdrag att i samband med ombyggnationen av depån ta ett helhetsgrepp kring föroreningssituationen i området. Hifab ansvarar för kompletterande miljötekniska markundersökningar med fokus på klorerade lösningsmedel, vi utför en riskbedömning samt upprättar en åtgärdsutredning.

Projektledningsuppdrag för Corem Property Group vid nyproduktion av lagerlokal
För tredje gången har Hifab fått möjlighet att samarbeta med Corem Property Group, ett börsnoterat bolag som förvärvar, förvaltar och förädlar fastigheter i storstads- och tillväxtområden.

Hifab ska leda upphandling och genomförandet av en nyproducerad lagerlokal med tillhörande kontor och personalutrymmen, belägen i Arlandastad. Hyresgästen är World Courier, ett företag som jobbar med logistiklösningar inom läkesmedelbranschen. Lokalen är på ca 1500 kvm och projektet beräknas starta vid årsskiftet 2021/22.

Byggledning när Västervik bygger om vattenreningsverk

I Västervik är det Västerviks Miljö & Energi som ansvarar för kommunens allmänna vatten och avlopp, totalt finns det idag 16 vattenverk och 17 avloppsreningsverk. Under hösten 2021 har ett större projekt startat som omfattar ny- och ombyggnation av ett av kommunens vattenreningsverk. Anledningen till att reningsverket ska byggas om och utvecklas är för att det kommer nya lagkrav på miljöområdet och reningsverkets kapacitet måste öka. Projektet kommer innebära att fler bassänger kan byggas vilket ökar reningsprocesserna. Hifab ansvarar för byggledningen i de olika byggetapperna.

Övrigt under tredje kvartalet

Beslut från Tillväxtverket – korttidsstöd

Under kvartalet har bolaget fått slutligt beslut avseende Tillväxtverkets tidigare övervägande att återkräva tidigare utbetalt korttidsstöd, avseende år 2020, för Hifab AB om 1,8 MSEK, kravet kommer vara kassaflödespåverkande. Den negativa resultatpåverkan med avseende på kravet från Tillväxtverket uppgår till 3,5 MSEK och påverkade resultatet under andra kvartalet 2021.

Hifab delade inte Tillväxtverkets syn och svarade på övervägandet med kompletterande information. Trots att kompletteringar har lämnats har myndigheten valt att bortse från detta i sitt slutgiltiga beslut. Tillväxtverket har beslutat i linje med övervägandet.

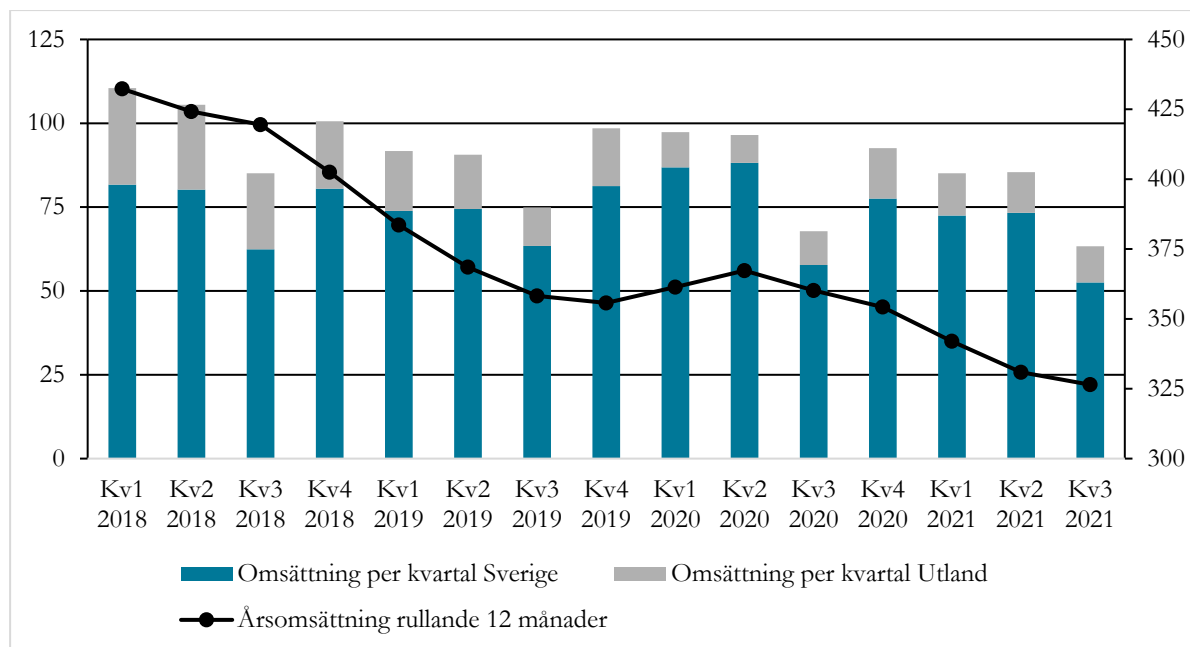
Bolaget anser att Tillväxtverkets beslut är felaktigt och har överklagat till Förvaltningsrätten.

Avyttring av dotterbolag

Under kvartalet har de tre vilande bolagen; Fiberdata Operations AB, Hifab Finans AB samt ICS Interconsult Sweden AB sålts till extern part som direkt därefter inlett likvidation av bolagen. Försäljningen har påverkat koncernens resultat positivt med 0,6 MSEK och kassaflödet negativt med 0,1 MSEK.

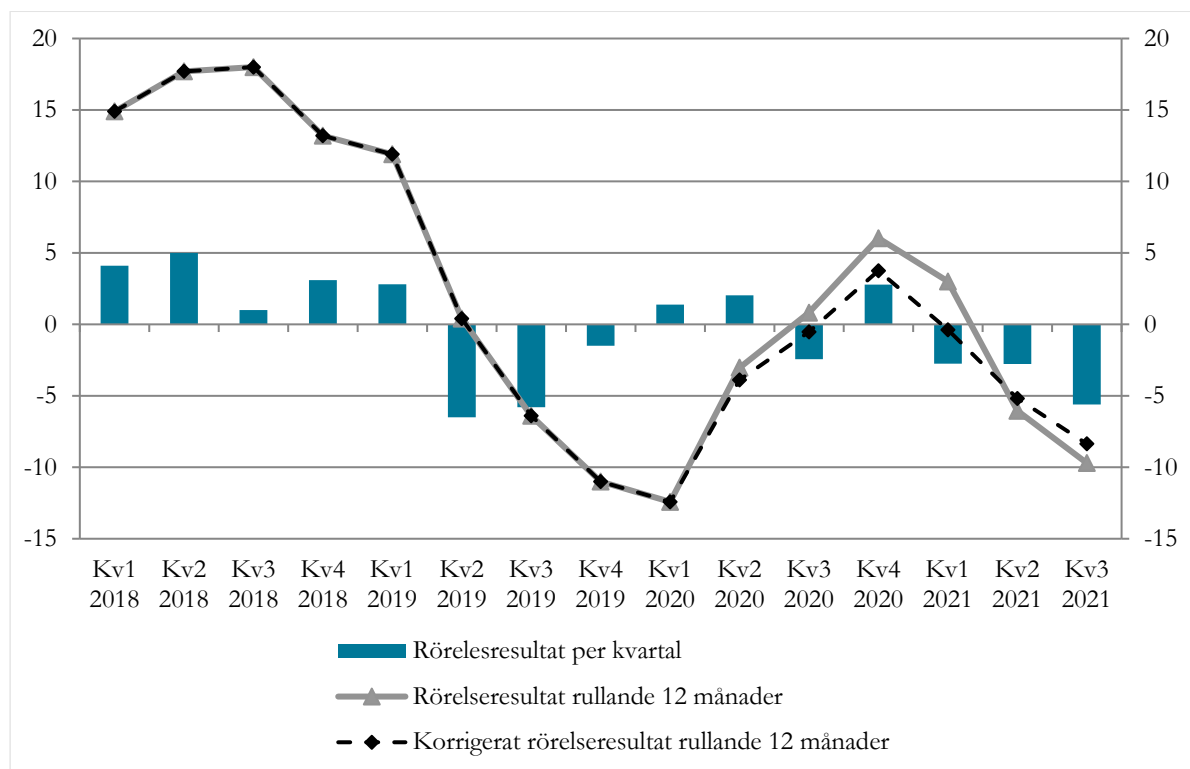
Nettoomsättning och resultat i koncernen

Omsättning per kvartal och rullande 12 månader, Mkr.



Rörelseresultat per kvartal och rullande 12 månader, Mkr.

Det korrigerade rörelseresultat är korrigerat med det korttidsstöd som enligt Tillväxtverkets krav ska betalas tillbaka.



Nettoomsättning och resultatutveckling i sammandrag

MSEK	juli - sept 2021	juli - sept 2020	jan - sept 2021	jan - sept 2020	helår 2020
Nettoomsättning	63,4	67,7	233,9	261,6	354,2
Rörelseresultat	-5,6	-2,0	-13,4	2,3	6,1
Finansnetto	0,5	-0,4	0,2	-0,9	-1,6
Resultat efter finansiella poster	-5,1	-2,4	-13,2	1,4	4,5
Skatt	1,4	0,5	3,1	-0,2	-1,0
Periodens resultat	-3,7	-1,9	-10,1	1,2	3,5
- varav					
Periodens resultat hänförligt till moderbolagets aktieägare	-3,7	-1,9	-10,1	1,2	3,5

Juli till september, tredje kvartalet 2021

Under kvartalet har nettoomsättningen minskat med 6,6% till 63,4 MSEK, jämfört med samma period föregående år. I Sverige ser vi en negativ tillväxt om 8,9%, det beror på färre antal konsulter och underkonsulter, detta är en följd av att vi har varit restriktiva med att anställa under Covid-19-pandemin. Debiteringsraden är något lägre samtidigt som timpriser är något högre gentemot samma period föregående år. Utlandsverksamheten har under perioden vuxit med 7,1%, vilket till stor del är en effekt av att verksamheten i flertalet av länderna kommit igång i viss utsträckning (om än inte fullt ut) jämfört med den totala nedstängningen vi såg under samma period 2020.

Under kvartalet har 0 MSEK erhållits i statligt stöd för korttidsarbete, motsvarande siffra samma period föregående år uppgick till 1,4 MSEK dessa redovisades som en övrig intäkt.

Under kvartalet uppgår rörelsemarginalen till -8,8% vilket är en försämring gentemot föregående års -2,9%. Hifab fortsätter att genomföra kostnadsbesparingar, det kompenserar dock inte fullt ut det sämre täckningsbidraget från färre antal konsulter och underkonsulter.

Kvartalets finansnetto uppgick till 0,5 MSEK gentemot minus -0,4 MSEK föregående år, valutajusteringar påverkar positivt med 0,3 MSEK, försäljning av dotterbolag med 0,6 MSEK, samtidigt som räntekostnaden är på samma nivå som föregående år.

Skattekostnaden har minskat till med 0,9 MSEK till 1,4 MSEK, beroende på det försämrade resultatet.

Resultatet per aktie uppgick till -0,06 (-0,03) SEK.

Januari till september, första nio månaderna 2021

Under perioden har nettoomsättningen minskat med 10,6% till 233,9 MSEK, jämfört med samma period föregående år. I Sverige ser vi en negativ tillväxt om 14,8%, det beror till största delen på färre antal konsulter och underkonsulter, till viss del på en något sämre debitering i kombination med ett något högre timpris. Utlandsverksamheten har under perioden vuxit med 22,8%, vilket till stor del är en effekt av att verksamheten i flertalet av länderna börjat komma igång (om än inte fullt ut) jämfört med den totala nedstängningen vi såg under samma period 2020.

Under första halvåret uppgår rörelsemarginalen till -5,7% vilket är en försämring gentemot föregående års 0,9%. Rensat för påverkan från kravet om återbetalning av korttidsstöd uppgår marginalen till -4,8%.

Första halvårets finansnetto uppgick till 0,2 MSEK gentemot minus 0,9 MSEK föregående år, valutajusteringar påverkar positivt med 0,5 MSEK, försäljning av dotterbolag med 0,6 MSEK, samtidigt som räntekostnaden är på samma nivå som föregående år.

Skattekostnaden har minskat med 3,3 MSEK till 3,1 MSEK, beroende på det försämrade resultatet.

Resultatet per aktie uppgick till -0,17 (0,02) SEK.

Finansiell ställning

Likvida medel, inklusive beviljade krediter uppgick per den 30 september 2021 till 16,9 (40,1) MSEK. De räntebärande skulderna uppgick till 36,5 (19,9), varav leasingkulld för hyresfastigheter och bilar utgör 22,3 MSEK och skulder till kreditinstitut 14,1 MSEK. Soliditeten uppgår till 32,9 (39,7) %. Koncernens egna kapital var 52,2 (62,9) MSEK.

Hifab redovisar en uppskjuten skattefordran om 11,4 (7,8) MSEK. Hela beloppet är hänförligt till underskottsavdrag. Den uppskjutna skattefordran redovisas som övrig långfristig anläggningstillgång.

Koncernens totala likviditetsutrymme, inklusive ej utnyttjade krediter, uppgår till 11,0 (32,8) MSEK.

Tredje kvartalet 2021

Kassaflödet från den löpande verksamheten före förändringar i rörelsekapitalet uppgick under perioden till -10,9 (-2,8) MSEK och förändringar i rörelsekapitalet till -5,0 (-5,1) MSEK.

Kassaflödet från investeringsverksamheten uppgår netto till -0,9 (0,0) MSEK.

Kassaflödet från finansieringsverksamheten blev 16,5 (-1,5) MSEK, där upptagande av kortfristigt lån gjorts med 5,0 MSEK samt upptagande av leasingkulld gjorts med 3,4 MSEK, vidare har checkkredit utnyttjats med 8,1 MSEK.

Januari – september 2021

Kassaflödet från den löpande verksamheten före förändringar i rörelsekapitalet uppgick under januari – september 2021 till -18,0 (1,7) MSEK och förändringar i rörelsekapitalet till -12,7 (-8,1) MSEK.

Kassaflödet från investeringsverksamheten uppgår netto till -0,9 (-0,2) MSEK.

Kassaflödet från finansieringsverksamheten blev 16,5 (-6,6) MSEK, där upptagande av kortfristigt lån gjorts med 5,0 MSEK samt upptagande av leasingkulld gjorts med 3,4 MSEK, vidare har checkkredit utnyttjats med 8,1 MSEK.

Medarbetare

Medelantalet årsanställda i Hifabkoncernen var 299 (291) under perioden. Medelantalet årsanställda har minskat med 19 personer i den svenska verksamheten och ökat med 29 personer i den utländska verksamheten jämfört med motsvarande period förra året.

Transaktioner med närstående

Inga transaktioner med närstående har skett under perioden.

Påverkan av Covid-19

Under kvartalet har vi fortsatt sett vissa störningar i verksamheten som är kopplade till Covid-19, främst i en tröghet att starta nya uppdrag. Situationen i Sverige har förbättrats i takt med att antalet vaccinationer

ökat och under de sista dagarna av kvartalet har de tidigare restriktionerna i Sverige i stort sett försvunnit. Vår bedömning är att detta kommer innebära en normalisering av verksamheten och en återgång till de fysiska arbetsplatserna och att vi framöver inte kommer ha en väsentlig påverkan på den svenska verksamheten relaterat till Covid-19. Gällande Hifabs utlandsverksamhet ser vi dock fortsatta utmaningar. På grund av förlängda nedstängningar av länderna är det fortsatt svårt att driva och genomföra projekt.

Under Covid-19-pandemin har Hifab valt att vidta ett flertal åtgärder för att undvika spridning, skydda medarbetare och kunder samt för att dämpa de negativa effekterna som kan uppstå för Hifab. Under året, fram till slutet av september har vi i samma utsträckning som tidigare fortsatt med dessa åtgärder:

- Infört strikta bestämmelser vad gäller resor, social distansering samt i övrigt följt myndigheternas rekommendationer. Anställda har i möjligaste mån arbetat på distans och möten har hållits digitalt.
- Kostnadsbesparingar (temporära anställningsstopp, investeringsstopp, reserestriktioner). Hifab har genomfört selektiva rekryteringar när det behövs, sedan pandemin startade har personalstyrkan minskat med drygt 20 personer i Sverige, vilket motsvarar knappt 10%.
- Fokus på rörelsekapital och kundfordringar. Hifab har under perioden inte märkt av några försenade betalningar eller kunder som inte har haft förmåga att fullfölja sina åtaganden. Hifab har en betydande andel uppdrag mot offentlig sektor och i övrigt ingen stor exponering mot branscher som drabbats särskilt hårt av Covid-19.

Moderbolaget

Det formella moderföretaget i koncernen är Hifab Group AB. Moderföretagets uppgift är att äga dotterbolagsaktier. Nettoomsättningen uppgick för perioden **januari-september** till 0,0 (0,0) MSEK. Resultatet efter finansiella poster blev 0,3 (-0,3). Likvida medel uppgick till 0,0 (0,0) MSEK per den 30 september 2021.

Väsentliga händelser efter rapportperiodens utgång

Patrik Schelin slutar som VD för Hifab Group under 2022

Styrelsen för Hifab Group och Patrik Schelin har kommit överens om att Patrik Schelin under 2022 kommer lämna sin roll som VD, en roll han har innehaft sedan mars 2016. Styrelsen har startat processen för att tillsätta en ny VD. Patrik kommer att fortsätta i sin nuvarande roll under uppsägningstiden eller till dess en ersättare tillträder, och därmed bidra till en smidig övergång.

Redovisningsprinciper

Hifab Group upprättar sin koncernredovisning enligt International Financial Reporting Standards (IFRS) utgivna av International Accounting Standards Board (IASB) samt tolkningsuttalanden från IFRS Interpretations Committee, så som de antagits av EU för tillämpning inom EU. Delårsrapporten har upprättats i enlighet med IAS 34 Delårsrapportering och Årsredovisningslagen för koncernen och i enlighet med RFR 2 Redovisning för juridiska personer och Årsredovisningslagen för moderbolaget. Upplysningar enligt IAS 34 Delårsrapportering lämnas såväl i noter som på annan plats i delårsrapporten. De redovisningsprinciper och beräkningsmetoder som har tillämpats i delårsrapporten överensstämmer, om ej annat anges nedan, med de som tillämpades vid upprättandet av den senaste årsredovisningen. De nya och ändrade IFRS-standarder samt tolkningar från IFRS Interpretations Committee och som gäller från och med den 1 januari 2021 har inte fått någon väsentlig påverkan på koncernens finansiella

rapporter. Motsvarade gäller för moderbolaget, dvs. de ändringar som skett i RFR 2 och som är tillämpliga från och med den 1 januari 2021 har inte fått någon väsentlig effekt på moderbolagets finansiella rapporter.

Väsentliga risker och osäkerhetsfaktorer

Hifab genomför regelbundet en riskkartläggning av koncernens risker, med syfte att löpande vidareutveckla och förstärka rutinerna för löpande riskuppföljning. Hifabkoncernens väsentliga risk- och osäkerhetsfaktorer inkluderar affärsrisker knutet till den allmänna ekonomiska utvecklingen och investeringsviljan på olika marknader, förmågan att rekrytera, behålla kvalificerade medarbetare och effekten av politiska beslut. Koncernen är vidare exponerad för olika slag av finansiella risker såsom valuta- ränte- och kreditrisker. Kopplat till hållbarhetsriskerna har också identifierats korruptionsrisker, främst i samband med projekt i utvecklingsländer. För risker och riskhantering i övrigt, se Årsredovisning 2020. Beträffande Covid-19, finns det beskrivet i denna rapport samt i årsredovisningen. I övrigt har inga väsentliga förändringar inträffat som föranleder en ändring av dessa beskrivningar.

Övrig information

Kommande rapporttillfällen:

Bokslutskommuniké för 2021:	24 februari 2022
Årsredovisning distribueras:	4 april 2022
Delårsrapport Q1-2022:	27 april 2022
Årsstämma:	10 maj 2022
Delårsrapport Q2-2022:	20 juli 2022
Delårsrapport Q3-2022:	25 oktober 2022

All rapportering publiceras på www.hifab.se

Hifabs Certified Adviser är Mangold Fondkommission AB.
Tel: +46 8 5030 1550. E-post: CA@mangold.se

Stockholm den 25 oktober 2021
Hifab Group AB (publ.)

Patrik Schelin, CEO

För ytterligare information, kontakta Patrik Schelin, CEO, telefon 010-476 60 00.
Denna rapport har inte varit föremål för granskning av bolagets revisor.

Koncernen

Resultaträkning i sammandrag

MSEK	juli - sept 2021	juli - sept 2020	jan - sept 2021	jan - sept 2020	helår 2020
Rörelsens intäkter					
Intäkter	63,4	67,7	233,9	261,6	354,2
Övriga rörelseintäkter	0,1	1,6	-1,0	3,5	5,5
Summa	63,5	69,3	232,9	265,1	359,7
Rörelsens kostnader					
Övriga externa kostnader	-25,6	-26,2	-89,0	-99,2	-136,1
Personalkostnader	-40,8	-42,7	-149,0	-155,2	-206,3
Avskrivningar	-2,7	-2,4	-8,3	-8,4	-11,2
Summa	-69,1	-71,3	-246,3	-262,8	-353,6
Rörelseresultat	-5,6	-2,0	-13,4	2,3	6,1
Finansiella poster	0,5	-0,4	0,2	-0,9	-1,6
Resultat efter finansiella poster	-5,1	-2,4	-13,2	1,4	4,5
Skatt på periodens resultat	1,4	0,5	3,1	-0,2	-1,0
Periodens resultat	-3,7	-1,9	-10,1	1,2	3,5
Summa periodens resultat hänförligt till:					
Moderbolagets aktieägare	-3,7	-1,9	-10,1	1,2	3,5
Innehav utan bestämmande inflytande	0,0	0,0	0,0	0,0	0,0
	-3,7	-1,9	-10,1	1,2	3,5
Totalresultat					
Periodens resultat	-3,7	-1,9	-10,1	1,2	3,5
Komponenter som kommer att omklassificeras vid årets resultat:					
Valutadifferenser vid omräkning av utlandsverksamheter	0,0	0,0	0,0	0,0	-0,2
Summa komponenter som kommer att omklassificeras vid periodens resultat	0,0	0,0	0,0	0,0	-0,2
Summa totalresultat för perioden	-3,7	-1,9	-10,1	1,2	3,3
Summa totalresultat hänförligt till moderbolagets aktieägare i sin helhet:	-3,7	-1,9	-10,1	1,2	3,3

Balansräkning i sammandrag

MSEK	30 sept 2021	30 sept 2020	31 dec 2020
Anläggningstillgångar			
Goodwill	16,0	16,0	16,0
Materiella anläggningstillgångar	1,4	0,9	0,8
Nyttjanderättstillgångar	23,0	21,7	19,5
Andra långfristiga fordringar	0,1	0,1	0,1
Summa Anläggningstillgångar	40,5	38,7	36,4
Övriga långfristiga fordringar			
Uppskjuten skattefordran	11,4	8,5	7,8
Summa långfristiga fordringar	11,4	8,5	7,8
Totala anläggningstillgångar	51,9	47,2	44,2
Omsättningstillgångar			
Pågående uppdrag	47,1	39,1	33,0
Kundfordringar	47,9	61,0	52,7
Övriga fordringar	7,9	11,5	8,2
Förbetalda kostnader och upplupna intäkter	4,1	5,7	5,2
Kassa och Bank	0,0	2,2	15,1
Summa Omsättningstillgångar	107,0	119,5	114,2
Totala tillgångar	158,9	166,7	158,4
Eget kapital och skulder			
Eget kapital	52,2	60,8	62,9
Långfristiga skulder			
Långfristiga räntebärande skulder	0,1	-	0,1
Avsättning pensioner	0,1	0,2	0,1
Långfristiga leasingkulder	13,1	12,3	10,9
Summa Långfristiga skulder	13,3	12,5	11,1
Kortfristiga skulder			
Leverantörsskulder	25,8	29,3	31,4
Övriga kortfristiga skulder	16,4	21,9	16,0
Skulder till kreditinstitut	14,1	1,0	1,0
Kortfristiga leasingkulder	9,2	8,9	8,0
Upplupna kostnader och förutbetalda intäkter	27,9	32,3	28,0
Summa kortfristiga skulder	93,4	93,4	84,4
Summa skulder och eget kapital	158,9	166,7	158,4

Kassaflödesanalys i sammandrag

MSEK	juli - sept 2021	juli - sept 2020	jan - sept 2021	jan - sept 2020	Helår 2020
Den löpande verksamheten					
Kassaflöde från rörelsen	-10,9	-2,8	-18,0	1,7	11,2
Förändringar i rörelsekapital	-5,0	-5,0	-12,7	-8,1	-2,5
Kassaflöde från den löpande verksamheten	-15,9	-7,8	-30,7	-6,4	8,7
Investeringsverksamheten					
Avyttring immateriella tillgångar	0,0	0,0	0,0	0,3	0,3
Avyttring av dotterbolag	-0,1	-	-0,1	-	-
Förvärv av anläggningstillgångar	-0,8	0,0	-0,8	-0,5	-0,6
Kassaflöde från investeringsverksamheten	-0,9	0,0	-0,9	-0,2	-0,3
Kassaflöde före finansiering	-16,8	-7,8	-31,6	-6,6	8,4
Finansieringsverksamheten					
Utnyttjad checkkredit	8,1	0,5	8,1	0,3	0,4
Upptagande av banklån	5,0	0,0	5,0	0,0	0,0
Amortering av banklån	0,0	0,0	0,0	-2,0	-2,0
Förändring av leasingkulld	3,4	-2,0	3,4	-4,9	-7,1
Kassaflöde från finansieringsverksamheten	16,5	-1,5	16,5	-6,6	-8,7
Periodens kassaflöde	-0,3	-9,3	-15,1	-13,2	-0,3
Likvida medel vid periodens början	0,3	11,5	15,1	15,4	15,4
Kursdifferens i likvida medel	0,0	0,0	0,0	0,0	0,0
Likvida medel vid periodens slut	0,0	2,2	0,0	2,2	15,1

Förändring av eget kapital i sammandrag

kSEK	Aktie- kapital	Övrigt tillskjutet kapital	Omräknings reserv	Balanserade vinstmedel inkl årets resultat	Totalt hänförligt till moderbolagets ägare	Innehav utan bestäm- mande- inflytande	Totalt eget kapital
Ingående balans per 1 januari 2020	6 084	51 301	819	1 376	59 580	44	59 624
Förändringar i eget kapital 2020							
Årets resultat				3 457	3 457	-	3 457
Valutakursdifferenser vid omräkning av utlandsverksamheter			-169		-169		-169
Summa totalresultat för året			-169	3 457	3 288	-	3 288
Lämnad utdelning				-	-		0
Utgående balans per 31 december 2020	6 084	51 301	650	4 833	62 868	44	62 912
Ingående balans per 1 januari 2021	6 084	51 301	650	4 833	62 868	44	62 912
Förändringar i eget kapital 2021							
Årets resultat				-10 055	-10 055	-	-10 055
Avyttring dotterbolag				-695	-695	-	-695
Valutakursdifferenser vid omräkning av utlandsverksamheter			56		56		56
Summa totalresultat för året			56	-10 750	-10 694	-	-10 694
Lämnad utdelning				-	-		-
Utgående balans per 30 september 2021	6 084	51 301	706	-5 917	52 174	44	52 218

Moderbolaget

Resultaträkning i sammandrag

MSEK	juli - sept 2021	juli - sept 2020	jan - sept 2021	jan - sept 2020	helår 2020
Rörelsens intäkter	-	-	-	-	-
Rörelsens kostnader					
Övriga externa kostnader	0,0	0,0	0,0	0,0	0,0
Summa	0,0	0,0	0,0	0,0	0,0
Rörelseresultat	0,0	0,0	0,0	0,0	0,0
Resultat från finansiella investeringar					
Resultat från andelar i koncernföretag	-	-	-	-	-
Finansnetto	0,5	-0,1	0,3	-0,3	-0,5
Resultat efter finansiella poster	0,5	-0,1	0,3	-0,3	-0,5
Koncernbidrag	-	-	-	-	3,0
Skatt	0,0	0,0	0,0	0,0	-0,5
Periodens resultat	0,5	-0,1	0,3	-0,3	2,0

Periodens resultat för moderbolaget överensstämmer med totalresultatet

Balansräkning i sammandrag

MSEK	30 sept 2021	30 sept 2020	31 dec 2020
Anläggningstillgångar			
Andelar i koncernföretag	152,3	152,7	152,7
Långfristiga fordringar koncernföretag	3,0	7,7	6,5
Summa anläggningstillgångar	155,3	160,4	159,2
Övriga långfristiga fordringar			
Uppskjuten skattefordran	7,5	8,0	7,5
Summa långfristiga fordringar	7,5	8,0	7,5
Omsättningstillgångar			
Kortfristiga fordringar, koncernföretag	3,6	0,6	9,2
Kassa och bank	0,0	0,0	0,0
Summa omsättningstillgångar	3,6	0,6	9,2
Totala tillgångar	166,4	169,0	175,9
Eget kapital och skulder			
Eget kapital	151,9	149,3	151,6
Långfristig skuld kreditinstitut	-	-	-
Långfristiga skulder, koncernföretag	14,5	19,7	18,7
Summa långfristiga skulder	14,5	19,7	18,7
Kortfristiga skulder kreditinstitut	0,0	0,0	0,0
Kortfristiga skulder, koncernföretag	0,0	0,0	5,6
Upplupna kostnader och förutbetalda intäkter	0,0	0,0	0,0
Summa kortfristiga skulder	0,0	0,0	5,6
Summa eget kapital och skulder	166,4	169,0	175,9

Koncernens nyckeltal

	juli - sept 2021	juli - sept 2020	jan - sept 2021	jan - sept 2020	12 månader rullande	helår 2020	helår 2019	helår 2018	helår 2017	helår 2016
Omsättning, MSEK	63	68	234	262	326	354	356	402	444	475
Rörelseresultat, MSEK	-5,6	-2,0	-13,4	2,3	-9,6	6,1	-11,0	13,2	17,8	8,8
Resultat efter finansiella poster, MSEK	-5,1	-2,4	-13,2	1,4	-10,1	4,5	-12,1	13,2	17,2	7,6
Eget kapital, hänförligt till moderbolagets aktieägare, MSEK	52,2	60,8	52,2	60,8	52,2	62,9	59,6	77,6	76,1	63,0
Kassalikviditet, %	115	128	115	128	115	135	124	146	153	134
Avkastning på eget kapital efter skatt, %	-7,1	-3,1	-19,3	2,0	-14,9	5,6	-18,2	12,2	17,2	8,9
Avkastning på sysselsatt kapital %	-5,4	-2,8	-14,1	3,2	-10,5	8,5	-16,4	16,1	20,7	12,6
Rörelsemarginal, %	-8,8	-2,9	-5,7	0,9	-2,9	1,7	-3,1	3,3	4,0	1,9
Soliditet, % *	32,9	36,5	32,9	36,5	32,9	39,7	33,9	45,4	42,0	33,0
Antal årsanställda, årsmedeltal	299	291	303	291	302	294	286	295	310	320
Resultat per aktie, SEK	-0,06	-0,03	-0,17	0,02	-0,13	0,06	-0,18	0,15	0,21	0,09
Resultat per aktie, SEK, efter utspädning	-0,06	-0,03	-0,17	0,02	-0,13	0,06	-0,18	0,15	0,21	0,09
Antal aktier vid periodens slut	60 838 912	60 838 912	60 838 912	60 838 912						
Antal aktier efter utspädning	60 838 912	60 838 912	60 838 912	60 838 912						
Genomsnittligt antal aktier	60 838 912	60 838 912	60 838 912	60 838 912						

Nyckeltalsdefinitioner

- Nettoomsättning: fakturerade arvoden, utlägg och underkonsulter.
- Kassalikviditet: omsättningstillgångar exklusive klientmedel, i procent av kortfristiga skulder exklusive klientmedel.
- Soliditet: eget kapital inklusive minoritet, i procent av balansomslutningen exklusive klientmedel.
- Avkastning på sysselsatt kapital: resultat efter finansiella poster plus finansiella kostnader, i procent av balansomslutningen exklusive klientmedel och icke räntebärande skulder.
- Avkastning på eget kapital efter skatt: periodens resultat efter skatt exklusive innehav utan bestämmande inflytande, i % av eget kapital exklusive innehav utan bestämmande inflytande.
- Rörelsemarginal: rörelseresultat i procent av omsättningen.
- Resultat per aktie: Årets resultat i relation till antal aktier.
- Antal årsanställda, årsmedeltal: Under året genomsnittligt antal anställda omräknat till heltidstjänster.