

METALLVÄRDEN

METALLVÄRDEN i SVERIGE AB (PUBL.)

BOKSLUTSKOMMUNIKÉ JANUARI – DECEMBER 2017

- *Omsättning för koncernen uppgick under verksamhetsåret 2017 till 48.057 Tkr med ett resultat på – 30.826 Tkr, varav rörelseresultatet utgör – 15.503 Tkr.*
- *Resultatet påverkas av engångsreservationer samt poster av engångskaraktär under första och andra kvartalet.*
- *I samband med publicering av Q3-rapporten i oktober angavs att vissa poster i balansräkningen som påverkats av tidigare engångsreservationer skulle komma att behöva korrigeras. Sådana korrigeringar har gjorts i denna vilket medfört att koncernens resultat förbättrats med ca 4 Mkr. Av samma skäl redovisas i denna rapport endast jämförelsesiffror med helåret för verksamhetsåret 2016. De stora korrigeringar av bokföringen som genomförts medför även att en kassaflödesanalys inte publiceras då den inte ger någon väsentlig information om koncernens verksamhet.*
- *Den handlingsplan som upprättades i samband med rekonstruktionsansökan har följts och koncernen har haft möjlighet att betala löpande kostnader. En väsentlig del av handlingsplanen har varit att minska de fasta kostnaderna – dessa har genom bland annat personalreduktion, malpåseläggning av anläggningen i Lesjöfors, mm. reducerats med knappt 500 Tkr per månad.*

Fjärde kvartalet 2017

- *Omsättning för koncernen uppgick under kvartalet till 10.588 Tkr med ett resultat på 2.492 Tkr. Observera att resultatet påverkas positivt med ca 4 Mkr som följd av gjorda korrigeringar i redovisningen.*
- *Styrelsen i Metallvärden ansökte den 10 oktober 2017 hos tingsrätten i Stockholm om att moderbolaget Metallvärden i Sverige AB (publ.) skulle försättas i företagsrekonstruktion. Respektive styrelse i följande dotterbolag ansökte också samma dag om att respektive dotterbolag också skulle försättas i företagsrekonstruktion:*
 - *Sala Bly AB*
 - *Metallvärden i Lesjöfors AB*
 - *M.V. Metallvärden AB*
 - *Svensk Kabel- och Metallgranulering AB*

Syftet med rekonstruktionerna är att skapa tidsutrymme för såväl moderbolag som dotterbolag på ett tillfredsställande sätt kan fullgöra sina betalningsskyldigheter.

Tingsrätten beslutade den 30 oktober att den inledda rekonstruktionen i samtliga bolag skall fortsätta dock längst till den 11 januari 2018. Tingsrätten har därefter den 6 februari 2018 beslutat att rekonstruktionsprocessen i samtliga bolag kan fortsätta ytterligare en tremånadersperiod, dock längst till den 11 april 2018.

- I samband med publicering av Q3-rapporten i oktober angavs att vissa poster i balansräkningen som påverkats av tidigare engångsreservationer skulle komma att behöva korrigeras. Sådana korrigeringar har gjorts i denna vilket medfört att koncernens resultat förbättrats med ca 4 Mkr. Av samma skäl redovisas i denna rapport endast jämförelsesiffror med helåret för verksamhetsåret 2016.
- I och med ovanstående reservationer gjordes visade räkenskaperna att det egna kapitalet i Metallvärden i Sverige AB understeg halva aktiekapitalet. Styrelsen beslutade att omgående upprätta en kontrollbalansräkning. Efter godkännande av bolagets revisor publicerades kontrollbalansräkningen den 22 september. Kontrollbalansräkningen visade att stora övervärden finns i koncernen och det egna kapitalet fortfarande är intakt.
- Dotterbolaget Sala Bly har under kvartalet haft en fortsatt tillfredsställande orderingång. Bolaget har en betryggande orderstock för kommande kvartal.
- Svensk Kabel- och Metallgranulering (SKM) har haft en sämre utveckling än förväntat under kvartalet främst beroende på sviktande orderingång i samband med att beslutet om rekonstruktion blivit känt.
- Aluminiumverket i Lesjöfors har inte återstartats. Tillgängligt rörelsekapital har allokaterats till Sala Bly och SKM - förutsättningarna för att snabbt skapa en lönsam tillväxt i dessa bolag kräver mindre rörelsekapital än i Lesjöfors.
- En begränsad handelsverksamhet har initierats i moderbolaget – tills vidare koncentreras denna verksamhet till affärer som inte binder kapital. Denna verksamhet har ännu inte resulterat i någon omsättning.

Perioden januari - december 2017

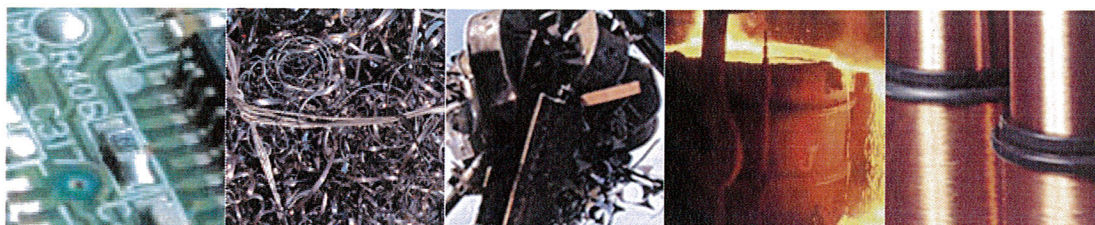
- Omsättning för koncernen uppgick under verksamhetsåret 2017 till 48.057 Tkr med ett resultat på – 30.826 Tkr, varav rörelseresultatet utgör – 15.503 Tkr. Resultatet påverkas av engångsreservationer samt poster av engångskaraktär under första och andra kvartalet.
- Efter beslut på en extra bolagsstämma i februari, genomfördes perioden 20 april – 4 maj en fullt garanterad företrädesemission. I emissionen emitterades 75.000.000 nya aktier vilket resulterade i att antalet utestående aktier därefter uppgår till 101.008.092 aktier. Bolagets aktiekapital ökades med 7.500.000 kr och uppgår efter emissionen till 10.100.809,20 kr.
- Styrelsen fastställde den 23 augusti en omräkning avseende teckningskursen för teckningsoptioner av serie 2015/2017 och serie II 2015/2018. Efter omräkningen berättigar varje teckningsoption av respektive serie till teckning av 0,04 aktier till en teckningskurs om 1,17 kr per aktie. Dessa optioner har nu förfallit.
- Skiljedom i tvisten mellan Metallvärden och H.J. Hansen AB som meddelades den 10 augusti förpliktiggade Metallvärden att sammanlagt erlägga 2.550 Tkr plus ränta, till motparten samt stå för skiljedomskostnaden på ca 250 Tkr.
- Extra bolagsstämma
En extra bolagsstämma i Metallvärden i Sverige AB avhölls tisdagen den 10 oktober 2017. Stämman beslutade:
 - Att anta en ny bolagsordning i vilken gränserna för aktiekapitalet ändrats till att vara lägst 10 000 000 kronor och högst 40 000 000 kronor samt gränserna för antalet aktier i Bolaget skall var lägst 100 000 000 och högst 400 000 000 aktier.

- Att emittera 9 500 000 st teckningsoptioner i en riktad emission till WowernGruppen AB.
- Att bevilja styrelsen ett bemyndigande att kunna emittera teckningsoptioner i en riktad emission till Amarone Resources Ltd.
- Att bevilja styrelsen ett bemyndigande att intill tiden för nästkommande årsstämma besluta om en eller flera kontant- och/eller kvittningsemissioner, med eller utan företrädesrätt för nuvarande aktieägare. Bemyndigandet föreslås omfatta maximalt 16 000 000 nya aktier. Aktiekapitalet kan sålunda komma att ökas med maximalt 1 600 000 kronor.



Väsentliga händelser efter periodens utgång

- Under de första månaderna av innevarande verksamhetsår har stort arbete och fokus lagts på att dels kontrollera och korrigera de felaktigheter som tidigare uppstått i koncernens redovisning, dels att finna finansiella lösningar på koncernens likviditetsproblem med syfte att så snart som möjligt kunna avsluta rekonstruktionsprocessen i såväl moderbolaget som i berörda dotterbolag.
- Tingsrätten i Stockholm beslutade den 6 februari att rekonstruktionsprocesserna i såväl moderbolaget som berörda dotterbolag skall fortsätta ytterligare en tremånadersperiod dock längst till den 11 april.
- Sala Bly har under början av året haft en tillfredsställande orderingång medan SKM fortfarande har en viss sviktande orderingång som följd av den pågående rekonstruktionsprocessen.



Marknadsförutsättningar

Marknadsförutsättningarna är för närvarande ganska ljusa - det råder generellt sett en optimism i metallmarknaden. Priserna har stabiliserat sig på acceptabla nivåer, råvarutillgången är relativt sett god och de flesta producenter har acceptabel lönsamhet.

I Europa går industrin för fullt, vilket genererar goda volymer av skrot. Detta gör att i Europa råder i stort sett balans på de flesta marknaderna för metallåtervinning. Dessutom verkar det vara så att för en gång skull befinner sig både stål- och basmetallmarknaderna i en liknande fas i konjunkturen.

För metallåtervinningsbranschen ser den närmsta framtiden ljus ut - goda möjligheter att finna skrotråvara och goda möjligheter att finna köpare för den återvunna råvaran.

Ett marknadssegment där potentialen är betydande är återvinning av transformatorer. I samband med att eldistributionsnätet behöver effektiviseras ökar också volymen av begagnade transformatorer för återvinning. Vårt dotterbolag Svensk Kabel- och Metallgranulering AB är ett av få bolag i Norden som har tillstånd att utföra den ganska avancerade processen att "skrota" (återvinna) uttjänta transformatorer. Detta segment av metallåtervinningsmarknaden kommer att öka väsentligt de närmsta åren. Enligt tillgängliga

siffror kommer enbart Svenska Kraftnät att investera över 4 miljarder kronor per år under de närmaste 5 åren i nya transformatorer, vilket i sin tur kommer att generera många uttjänta transformatorer.

VD har ordet

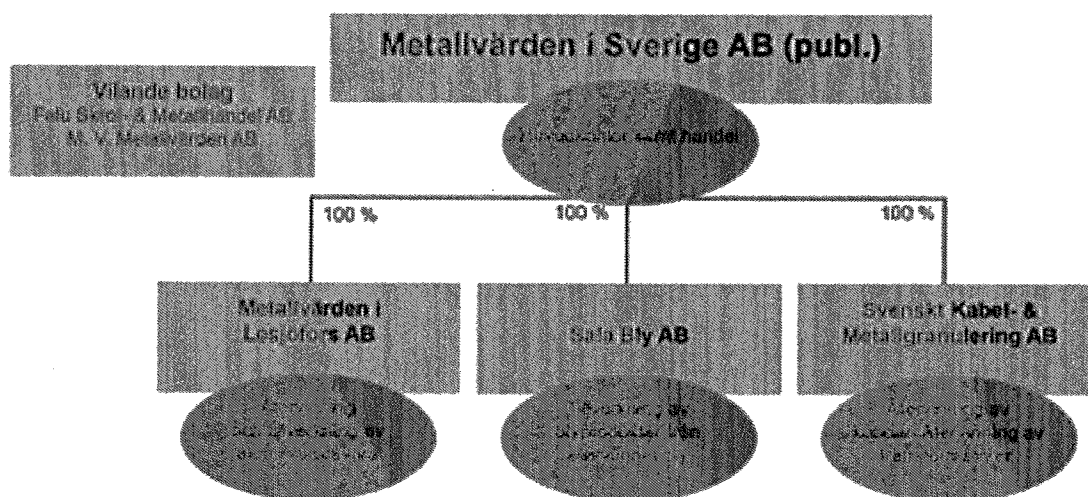
Det är med ett stort mått av självkritik vi avger denna bokslutskommuniké. Det är bara att erkänna att vi inte insett att vi haft stora brister i kontroll av vår redovisning. Undertecknad borde på ett tidigare stadium förstått att det behövdes en förändring. Idag när vi snart går in i den sjätte månaden av vår rekonstruktion kan vi konstatera att vi äntligen har en kontroll på vår redovisning. Vi har nu korrigerat många misstag och då visar det sig att vi i tidigare kvartalsrapport redovisat för dåliga siffror.

Nu när vi ser framåt så ligger allt fokus på att gå ur rekonstruktionen och driva på utvecklingen i våra lönsamma enheter. Vi har under hösten genomfört ett stort kostnadsbesparingsprogram som medfört att vi reducerat kostnader med i det närmaste en halv miljon per månad.

Vi kommer inte att kunna redovisa påtagliga vinster omedelbart men vi kommer att utveckla verksamheten succesivt under det kommande året till en acceptabel lönsamhet.

Björn Grufman /VD

Organisationsstruktur per 31 december 2017



ÖVRIG INFORMATION

Likviditet

Koncernens likvida medel var vid årets början 1.214 Tkr och uppgick 31 december 2017 till 2.508 Tkr (varav 1.113 Tkr är spärrade medel).

Aktien

Bolagets aktiekapital uppgår efter genomförd nyemission i april månad till 10.100.809,20 kr och antalet aktier till 101.008.092 st. Kvotvärdet är 0,10 kr per aktie. Ökningen av aktiekapital och antalet aktier registrerades hos Bolagsverket under juli månad 2017.

Redovisningsprinciper

Koncernen har vid upprättande av denna rapport tillämpat årsredovisningslagen och Bokföringsnämndens allmänna råd.

Granskning

Denna rapport har ej varit föremål för revisorns granskning.

Investeringar

Koncernbolagen har under verksamhetsåret 2017 inte gjort några investeringar i anläggningstillgångar. Moderbolaget gjort några investeringar i anläggningstillgångar på 52 Tkr.

Anställda

Antalet anställda i koncernen uppgick per årsskiftet till 17 (jmf. 20 personer per 31 december 2016) personer på heltid. Moderbolaget bedriver viss handelsverksamhet och koncerninterna tjänster och har två anställda.

KALENDER FÖR FINANSIELL INFORMATION

- 24 maj 2018 Q1-rapport och årsstämma
- 26 augusti 2018 Q2-rapport
- 25 oktober 2018 Q3-rapport
- 28 februari 2019 Bokslutskommuniké 2018

METALLVÄRDEN I SVERIGE AB (PUBL.)

Styrelsen

För mer information kontakta:

Björn Grufman, VD

Tel 08-440 84 60 Mail: bjorn.grufman@metallvarden.se

Resultaträkning Koncern

| Tkr | 2017 3 månader okt-dec | 2017 12 månader jan-dec | 2016 12 månader jan-dec |
|---|------------------------------|-------------------------------|-------------------------------|
| Nettoomsättning | 10 304 | 47 326 | 29 397 |
| Övriga rörelseintäkter | 284 | 731 | -352 |
| | 10 588 | 48 057 | 29 045 |
| Rörelsens kostnader | | | |
| Råvaror och förnödenheter | -8 564 | -34 155 | -20 124 |
| Övriga externa kostnader | -2 818 | -9 219 | -9 021 |
| Personalkostnader | -1 885 | -11 477 | -9 969 |
| Avskrivningar av materiella och immateriella anläggningstillgångar | -665 | -3 203 | -3 299 |
| Nedskrivning av materiella anläggningstillgångar | 0 | -5 487 | 0 |
| Övriga rörelsekostnader | 69 | -19 | 0 |
| Rörelseresultat | -3 275 | -15 503 | -13 368 |
| Övriga finansiella poster | | | 0 |
| Nedskrivning dotterbolag | 0 | -5 960 | |
| Räntenetto | -1 307 | -3 295 | -1 819 |
| Resultat efter finansiella poster | -4 582 | -24 758 | -15 187 |
| Justeringar | 7 114 | -1 320 | 0 |
| Skatt på årets resultat (Uppskjuten skatt) | -38 | -4 748 | 235 |
| Årets resultat | 2 494 | -30 826 | -14 952 |

Balansräkning

Koncern

Tkr

| Tillgångar | 2017-12-31 | 2016-12-31 |
|---------------------------------------|----------------|---------------|
| Anläggningstillgångar | | |
| Immateriella anläggningstillgångar | 757 | 1 308 |
| Materiella anläggningstillgångar | 13 298 | 21 453 |
| Finansiella anläggningstillgångar | 356 | 6 073 |
| Summa anläggningstillgångar | 14 411 | 28 834 |
| Omsättningstillgångar | | |
| Varulager | 2 307 | 6 231 |
| Kortfristiga fordringar | 9 283 | 14 987 |
| Kassa och bank | 2 508 | 1 214 |
| Summa omsättningstillgångar | 14 098 | 22 432 |
| Summa tillgångar | 28 509 | 51 266 |
| Eget kapital och skulder | | |
| Eget kapital | | |
| Bundet eget kapital | 10 101 | 13 004 |
| Fritt eget kapital | -27 921 | -16 745 |
| Summa eget kapital | -17 820 | -3 741 |
| Avsättningar | 1 113 | 1 113 |
| Långfristiga skulder | 24 178 | 26 608 |
| Kortfristiga skulder | 21 038 | 27 286 |
| Summa skulder | 45 216 | 53 894 |
| Summa eget kapital och skulder | 28 509 | 51 266 |

Resultaträkning
Moderbolag

| Tkr | 2017 3 månader okt-dec | 2017 12 månader jan-dec | 2016 12 månader jan-dec |
|--|------------------------------|-------------------------------|-------------------------------|
| Nettoomsättning | 1 087 | 1 087 | 2 884 |
| Övriga rörelseintäkter | 0 | 0 | 0 |
| | 1 087 | 1 087 | 2 884 |
| Rörelsens kostnader | | | |
| Råvaror och förnödenheter | -263 | -328 | -2 457 |
| Övriga externa kostnader | -1 448 | -3 361 | -5 453 |
| Personalkostnader | -406 | -2 181 | -2 213 |
| Avskrivningar och nedskrivningar av materiella anläggningstillgångar | -4 | -15 | -4 |
| Övriga rörelsekostnader | 0 | 0 | 0 |
| Rörelseresultat | -1 034 | -4 798 | -7 243 |
| Nedskrivning dotterbolag | 0 | -5 960 | 0 |
| Övriga finansiella poster | 0 | 0 | -48 |
| Räntenetto | -1 357 | -2 168 | -1 064 |
| Resultat efter finansiella poster | -2 391 | -12 926 | -8 355 |
| Engångsreservationer | 2 424 | -6 706 | 0 |
| Koncernbidrag | 0 | 0 | -4 864 |
| Skatt på årets resultat (uppskjuten skatt) | 0 | -4 244 | 0 |
| Årets resultat | 33 | -23 876 | -13 219 |

Balansräkning
Moderbolag
Tkr

| Tillgångar | 2017-12-31 | 2016-12-31 |
|---------------------------------------|-------------------|-------------------|
| Anläggningstillgångar | | |
| Materiella anläggningstillgångar | 77 | 36 |
| Finansiella anläggningstillgångar | 12 956 | 23 060 |
| Summa anläggningstillgångar | 13 033 | 23 096 |
| Omsättningstillgångar | | |
| Varulager | 0 | 65 |
| Kortfristiga fordringar | 5 907 | 12 944 |
| Kassa och bank | 3 | 4 |
| Summa omsättningstillgångar | 5 910 | 13 013 |
| Summa tillgångar | 18 943 | 36 109 |
| Eget kapital och skulder | | |
| Eget kapital | | |
| Bundet eget kapital | 10 101 | 13 004 |
| Fritt eget kapital | -11 612 | -2 225 |
| Summa eget kapital | -1 511 | 10 779 |
| Långfristiga skulder | 8 602 | 5 700 |
| Kortfristiga skulder | 11 852 | 19 630 |
| Summa skulder | 20 454 | 25 330 |
| Summa eget kapital och skulder | 18 943 | 36 109 |

Förändring eget kapital

Moderbolag

| Tkr | 2017-12-31 jan - dec | 2016-12-31 jan - dec |
|--|-------------------------|-------------------------|
| Eget kapital vid periodens ingång | 10 778 | 10 588 |
| Nyemission | 11 943 | 13 399 |
| Periodens resultat | -23 876 | -13 209 |
| Eget kapital vid periodens utgång | -1 155 | 10 778 |

Förändring eget kapital

Koncernen

| Tkr | 2017-12-31 jan - dec | 2016-12-31 jan - dec |
|--|-------------------------|-------------------------|
| Eget kapital vid periodens ingång | -3 741 | -1 946 |
| Nyemission | 11 943 | 13 439 |
| Koncernjusteringar | 4 804 | -281 |
| Periodens resultat | -30 826 | -14 953 |
| Eget kapital vid periodens utgång | -17 820 | -3 741 |

Nyckeltal och aktiedata

| Tkr | Moderbolaget 2017-12-31 | Koncernen 2017-12-31 |
|---|----------------------------|-------------------------|
| Nettoomsättning | 1 087 | 47 326 |
| Resultat efter finansnetto | -12 926 | -24 758 |
| Avkastning på eget kap. (%) | Neg | Neg |
| Avkastning på totalt kap. (%) | Neg | Neg |
| Rörelsemarginal (%) | Neg | Neg |
| Kassalikviditet (%) | 50 | 44 |
| Balansomslutning (tkr) | 18 943 | 28 509 |
| Soliditet (%) | Neg | Neg |
| Medeltalet anställda | 3 | 19 |
| Resultat efter aktie efter 22% skatt (kr) | Neg | Neg |
| Eget kapital per aktie (kr) | Neg | Neg |
