



Q4

Bokslutskommuniké
januari – december 2012

Koncernen

oktober-december

- Nettoomsättning 103,0 Mkr (112,2)
- Resultat före skatt 4,0 Mkr (13,9)
- Resultat efter skatt 5,6 Mkr (9,8)
- Resultat per aktie 0,27 kr (0,46)

januari-december

- Nettoomsättning 400,8 Mkr (436,7)
- Resultat före skatt 26,8 Mkr (68,1)
- Resultat efter skatt 22,7 Mkr (50,0)
- Resultat per aktie 1,07 kr (2,36)

- Styrelsen föreslår en utdelning om 0,50 kr/per aktie (2,00)

Nettoomsättning och resultat (12 månader)

Nettoomsättningen för 2012 uppgick till 400,8 Mkr (436,7), resultatet före skatt uppgick till 26,8 Mkr (68,1). Minskad omsättning och förskjutning av produkt- och kundmix är orsaken till årets resultatförsämring. Valutapåverkan för året uppgår till -1,6 Mkr (0,6). Förändringen av bolagsskatten från 26,3 procent till 22,0 minskar årets skattekostnad med 1,8 Mkr. Engångskostnader för omstruktureringsåtgärder belastar årets resultat med 1,1 Mkr.

I Sverige minskade omsättningen under året med 39,0 Mkr (12,0 procent) jämfört med föregående år. Marknaden kännetecknades av låg efterfrågan och konsumenter som i allt större utsträckning valt produkter till lägre pris vilket sänkt bruttomarginalen. I Finland ökade omsättningen med 4,2 Mkr (8,4 procent). I Norge ökade omsättningen med 1,0 Mkr (2,4 procent) och i Danmark ökade omsättningen med 1,2 Mkr (14,1 procent).

Vinstmarginalen för 2012 uppgick till 6,7 procent (15,6). Marknaderna utanför Sverige utgjorde under 2012 29 procent (26) av koncernens nettoomsättning.

Fjärde kvartalet

Nettoomsättningen för fjärde kvartalet 2012 uppgick till 103,0 Mkr (112,2) och resultatet före skatt blev 4,0 Mkr (13,9). Vinstmarginalen för fjärde kvartalet blev 3,9 procent (12,3). Under fjärde kvartalet föregående år genomfördes en fastighetsförsäljning i Finland vilket gav en reavinst på 3,7 Mkr. Inga motsvarande försäljningar har genomförts under 2012.

VD Kommentarer

Under det fjärde kvartalet har efterfrågan på Svedbergs huvudmarknad Sverige varit svagare än tidigare bedömningar och omsättning minskade totalt med 8,2 procent jämfört med samma period föregående år.

”Till skillnad mot tidigare under året är det projektmarknaden som påverkar bolaget mest genom att fler projekt avslutats än påbörjats inför årsslutet. Fackhandel gick mot strömmen och har gått bättre än förväntat i perioden”, säger VD Anders Tofte.

”Trots tillväxt på de övriga nordiska marknaderna har vi under året inte lyckats kompensera för den lägre försäljningen inom svensk fack- och grossisthandel men efter ett år med negativ branschtillväxt, är det ändå vår bedömning att Svedbergs ökat eller bibehållit marknadsandelarna inom samtliga huvudproduktområden under året”, fortsätter Anders Tofte.

Svedbergs har en uttalad ambition att långsiktigt vara den marknadsledande aktören såväl produkt- som lönsamhetsmässigt i Norden. Under 2012 har bolaget ökat investeringarna inom produktutveckling, marknad och sälj med 5,5 Mkr vilket påverkat årets resultat negativt. ”Trots den kortsiktiga resultatförsämringen är det vår övertygelse att det är dessa satsningar som på lång sikt leder till tillväxt och ökad lönsamhet inom samtliga affärsområden”, avslutar Anders Tofte.

Marknadsutsikter

Vår bedömning är att marknaden har bottnat och att den nordiska byggmarknaden kommer att vara i nivå med 2012 eller öka något i volym under året. Det är mycket hög aktivitet i planeringsstadiet av alla sorters bostäder och hus samt för ROT-projekt av bostäder, vilket gynnar branschen positivt även om vi ligger sent i byggcykeln.

Norge har fortsatt god konjunktur och hög sysselsättningsgrad vilket gör att bostadsbyggandet har bra tillväxt i storstads regioner, främst Oslo-området. Bygg- och fastighetsbolagen i Sverige ser en ökad efterfrågan efter en period av stiltje på byggstarter under det andra halvåret 2012, då fler byggprojekt slutfördes än vad som startades. På övriga nordiska marknader bedöms projektmarknaden vara i nivå med 2012.

Investeringar

Koncernens investeringar uppgick under 2012 till totalt 13,7 Mkr (10,2) och är huvudsakligen hänförligt till investeringar i produktion och produktutveckling.

Avskrivningar

Avskrivningar för 2012 uppgick till 17,7 Mkr (19,8).

Kassaflöde och finansiell ställning

Kassaflödet från den löpande verksamheten för 2012 uppgick till 39,5 Mkr (55,3). Det svagare kassaflödet beror huvudsakligen på lägre intjäning jämfört med föregående år.

Nettoskulden per 31 december 2012 uppgick till 27,5 Mkr (10,9). Eget kapital per 31 december 2012 uppgick till 160,4 Mkr (180,7) och soliditeten uppgick till 59,0 procent (63,4).

Väsentliga risker och osäkerhetsfaktorer

Som framgår av årsredovisningen har Svedbergs en tvist med en leverantör beträffande produktskada. De direkta kostnaderna uppgår per 31 december 2012 till 11,5 Mkr (11,0). Det är bolagets uppfattning, grundat på extern juridisk bedömning, att full ersättning kommer att erhållas. Upplýsningar om koncernens risker framgår av bolagets årsredovisning 2011, sidan 60. Inga väsentliga risker har tillkommit under 2012.

Moderbolaget

Moderbolagets nettoomsättning för 2012 uppgick till 382,7 Mkr (417,9) varav 48,4 Mkr (46,7) avser fakturering till dotterbolag. Resultat efter finansiella poster för 2012 blev 25,0 Mkr (63,6). Nettoskulden uppgick per 31 december 2012 till 49,3 Mkr (12,9). Investeringar för 2012 uppgick till 8,1 Mkr (5,0).

Transaktioner med närstående

De typer av transaktioner som finns är redovisade i årsredovisningen för 2011 under not 1 och 5. Inga betydande transaktioner med närstående har skett under 2012.

Årsstämma

Årsstämman 2013 äger rum 24 april kl. 17 på huvudkontoret. För att en aktieägare skall kunna få ett ärende behandlat på stämman skall ärendet inkommit till bolaget senast den 1:e mars 2013. Valberedning utgörs av Sune Svedberg, Ricard Wennerklint, Sophia Petersson och Urban Jansson. För kontakt hänvisas till bolagets hemsida.

Utdelning

Styrelsen föreslår årsstämman att till aktieägarna utdela 0,50 kr (2,00) per aktie.

Rapporttillfällen

Delårsrapport Q1 lämnas 24 april, Q2 lämnas 19 juli, Q3 lämnas 23 oktober och bokslutskommuniké 2013 (Q4) lämnas 8 februari 2014.

Dalstorp den 8 februari 2013

Styrelsen

Denna bokslutskommuniké har inte varit föremål för revisorernas granskning.

Informationen i denna bokslutskommuniké är sådan som Svedbergs skall offentliggöra enligt lagen om värdepappersmarknaden. Informationen lämnades för offentliggörande 8 februari 2013, kl. 09.00
Information beträffande denna rapport lämnas av VD Anders Tofte på 0321-53 30 00.

Koncernens resultaträkning i sammandrag, Mkr

	2012	2011	2012	2011	2010
	okt-dec	okt-dec	jan-dec	jan-dec	jan-dec
Nettoomsättning	103,0	112,2	400,8	436,7	435,4
Kostnad för sålda varor	-63,2	-62,7	-235,6	-236,7	-236,8
Bruttoresultat	39,8	49,5	165,2	200,0	198,6
Försäljningskostnader	-30,3	-28,9	-108,3	-104,5	-104,7
Forskning och utvecklingskostnader	-2,2	-2,9	-10,2	-11,1	-10,2
Administrationskostnader	-4,0	-6,0	-16,9	-19,5	-18,6
Övriga rörelseintäkter / rörelsekostnader	1,0	2,5	-1,6	4,3	-2,9
Rörelseresultat	4,3	14,1	28,2	69,2	62,2
Finansiella poster	-0,3	-0,2	-1,4	-1,1	-0,2
Resultat före skatt	4,0	13,9	26,8	68,1	62,0
Skatt	1,6	-4,1	-4,1	-18,1	-16,8
Resultat efter skatt	5,6	9,8	22,7	50,0	45,2
Resultat hänförligt till:					
Moderbolagets aktieägare	5,6	9,8	22,7	50,0	45,2
Innehavare av icke bestämmande inflytande	0,0	0,0	0,0	0,0	0,0
Summa	5,6	9,8	22,7	50,0	45,2
Nyckeltal per aktie					
Resultat per aktie före och efter utspädning, kr	0,27	0,46	1,07	2,36	2,13
Antal aktier, tusental	21 200	21 200	21 200	21 200	21 200

Koncernens rapport över totalresultat i sammandrag, Mkr

	2012	2011	2012	2011	2010
	okt-dec	okt-dec	jan-dec	jan-dec	jan-dec
Resultat efter skatt	5,6	9,8	22,7	50,0	45,2
Periodens omräkningsdifferens netto efter skatt	0,3	0,6	-0,6	0,9	-1,9
Periodens totalresultat	5,9	10,4	22,1	50,9	43,3
Hänförligt till:					
Moderbolagets aktieägare	5,9	10,4	22,1	50,9	43,3

Koncernens balansräkning i sammandrag, Mkr

Tillgångar	2012-12	2011-12	2010-12
Goodwill	26,7	26,7	26,7
Övriga immateriella anläggningstillgångar	13,2	14,7	17,0
Materiella anläggningstillgångar	55,8	58,7	71,6
Summa anläggningstillgångar	95,7	100,1	115,3
Varulager	69,0	70,0	68,2
Kortfristiga fordringar	90,5	93,7	92,2
Likvida medel	16,8	21,4	7,5
Summa omsättningstillgångar	176,3	185,1	167,9
Summa tillgångar	272,0	285,2	283,2

Eget kapital och skulder	2012-12	2011-12	2010-12
Eget kapital	160,4	180,7	182,8
Långfristiga ej räntebärande skulder	16,8	16,1	16,7
Kortfristiga ej räntebärande skulder	50,5	56,1	62,6
Kortfristiga räntebärande skulder	44,3	32,3	21,1
Summa eget kapital och skulder	272,0	285,2	283,2

Nyckeltal för koncernen

	2012	2011	2012	2011	2010
	okt-dec	okt-dec	jan-dec	jan-dec	jan-dec
Rörelsemarginal	4,2%	12,6%	7,0%	15,9%	14,3%
Vinstmarginal	3,9%	12,3%	6,7%	15,6%	14,2%
Soliditet			59,0%	63,4%	64,6%
Sysselsatt kapital, Mkr			204,7	213,0	203,9
Avkastning på sysselsatt kapital			13,4%	33,1%	30,7%
Avkastning på eget kapital			13,3%	27,5%	19,2%
Investeringar, Mkr	4,4	3,4	13,7	10,2	11,9
Medelantal anställda			195	193	192
Eget kapital per aktie, kr			7,6	8,5	8,6
Börskurs på balansdagen, kr			20	30	49
Summa börsvärde på balansdagen, Mkr			424	636	1 039

För definitioner, se sid 9.

Koncernens kassaflödesanalys i sammandrag, Mkr

	2012	2011	2010
	jan-dec	jan-dec	jan-dec
Resultat före skatt	26,8	68,1	62,0
Justering för poster som inte ingår i kassaflödet	17,7	15,6	20,0
Betald skatt	-11,4	-25,0	-29,2
Kassaflöde från förändringar i rörelsekapital	6,4	-3,4	12,1
Kassaflöde från löpande verksamhet	39,5	55,3	64,9
Kassaflöde från investeringsverksamheten *	-13,7	0,4	-11,9
Kassaflöde från finansieringsverksamheten	-30,4	-41,9	-127,3
Årets kassaflöde	-4,6	13,8	-74,3
Likvida medel vid periodens början	21,4	7,6	81,9
Likvida medel vid periodens slut	16,8	21,4	7,6

* December 2011, avyttring av aktier i finska fastighetsbolaget (10,6 Mkr) har nettojusterats mot årets investeringar (-10,2 Mkr).

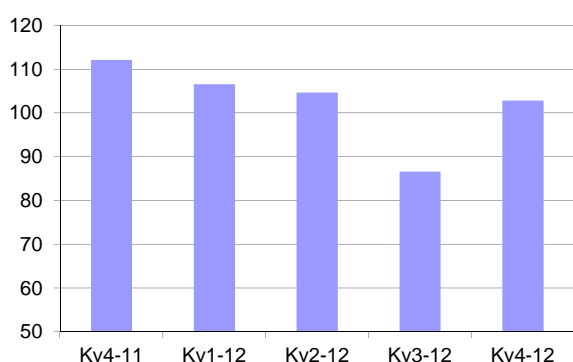
Sammandrag avseende förändringar i koncernens eget kapital, Mkr

	2012-12	2011-12	2010-12
Eget kapital vid periodens ingång	180,7	182,8	287,9
Utdelningar till aktieägare	-42,4	-53,0	-148,4
Periodens totalresultat	22,1	50,9	43,3
Eget kapital vid periodens utgång	160,4	180,7	182,8

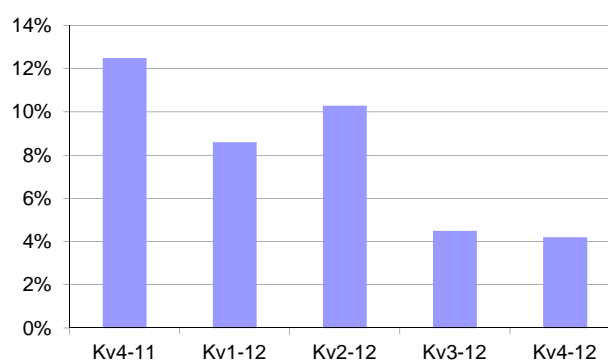
Koncernens nettoomsättning per marknad, Mkr

	okt-dec -12	okt-dec -11	Förändring		jan-dec 2012	jan-dec 2011	Förändring	
			Mkr	%			Mkr	%
Sverige	73,5	85,4	-11,9	-13,9%	285,8	324,8	-39,0	-12,0%
Finland	14,2	12,1	2,1	17,4%	54,3	50,1	4,2	8,4%
Norge	12,0	10,4	1,6	15,4%	43,3	42,3	1,0	2,4%
Danmark	2,6	2,2	0,4	18,2%	9,7	8,5	1,2	14,1%
Övrig export	0,7	2,1	-1,4	-66,7%	7,7	11,0	-3,3	-30,0%
Summa	103,0	112,2	-9,2	-8,2%	400,8	436,7	-35,9	-8,2%

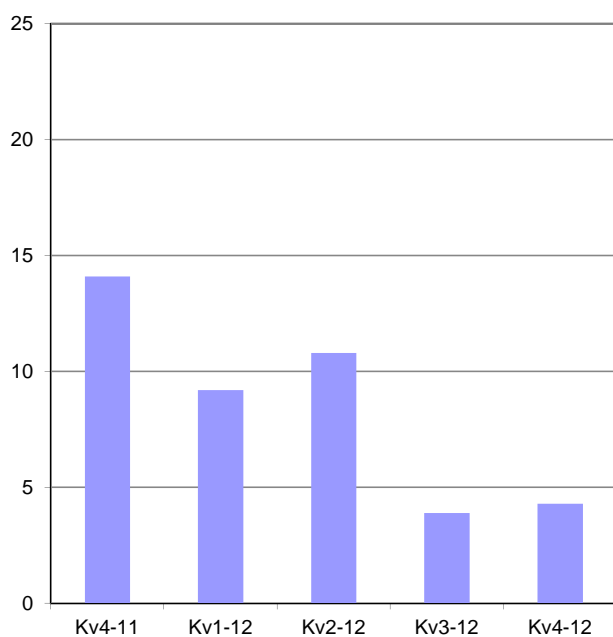
Nettoomsättning, Mkr



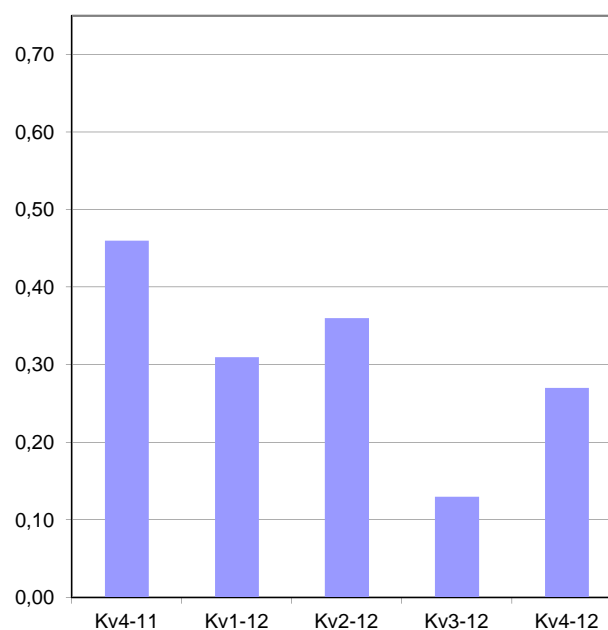
Rörelsemarginal



Rörelseresultat, Mkr



Resultat per aktie, i kr



Moderbolagets resultaträkning och totalresultat i sammandrag, Mkr

	2012	2011	2012	2011	2010
	okt-dec	okt-dec	jan-dec	jan-dec	jan-dec
Nettoomsättning	93,3	100,7	382,7	417,9	417,0
Kostnad för sålda varor	-63,0	-62,5	-234,8	-235,8	-235,7
Bruttoresultat	30,3	38,2	147,9	182,1	181,3
Försäljningskostnader	-25,5	-24,5	-91,7	-87,7	-87,4
Forskning och utvecklingskostnader	-2,6	-2,8	-10,3	-9,5	-8,8
Administrationskostnader	-4,0	-6,3	-16,9	-19,8	-18,6
Övriga rörelseintäkter / rörelsekostnader	0,8	-1,4	-2,6	-0,3	-3,9
Rörelseresultat	-1,0	3,2	26,4	64,8	62,6
Resultat från andelar i koncernföretag	0,0	0,0	0,0	0,0	0,0
Övriga finansiella poster	-0,3	-0,2	-1,4	-1,2	-0,2
Resultat efter finansiella poster	-1,3	3,0	25,0	63,6	62,4
Bokslutsdispositioner	-5,4	1,8	-5,4	1,8	22,4
Skatt på periodens resultat	1,2	-1,9	-4,6	-17,7	-22,9
Resultat efter skatt	-5,5	2,9	15,0	47,7	61,9
Periodens totalresultat	-5,5	2,9	15,0	47,7	61,9

Moderbolagets balansräkning i sammandrag, Mkr

	2012-12	2011-12	2010-12
Tillgångar			
Goodwill	5,2	6,2	7,2
Övriga immateriella anläggningstillgångar	0,8	2,4	3,4
Materiella anläggningstillgångar	53,7	57,0	65,1
Finansiella anläggningstillgångar	0,1	0,1	0,1
Summa anläggningstillgångar	59,8	65,7	75,8
Varulager	69,0	69,6	67,3
Kortfristiga fordringar	78,2	81,5	83,6
Kassa och bank	14,6	19,4	7,0
Summa omsättningstillgångar	161,8	170,5	157,9
Summa tillgångar	221,6	236,2	233,7
Eget kapital och skulder			
Eget kapital	74,6	102,0	107,3
Obeskattade reserver	48,0	42,7	44,5
Avsättningar	3,1	4,1	3,8
Kortfristiga skulder, ej räntebärande	51,6	55,1	57,0
Kortfristiga skulder, räntebärande	44,3	32,3	21,1
Summa eget kapital och skulder	221,6	236,2	233,7

Redovisningsprinciper

Delårsrapporten har, för koncernen, upprättats i enlighet med Årsredovisningslagen samt IAS 34 Delårsrapportering, och för moderbolaget i enlighet med Årsredovisningslagen och Rådet för finansiell rapporterings rekommendation RFR 2, Redovisning för juridiska personer. Redovisningsprinciper som tillämpats för koncernen och moderbolaget överensstämmer med de redovisningsprinciper som användes vid upprättandet av den senaste årsredovisningen.

Definitioner

Resultat per aktie

Resultat efter skatt dividerat med genomsnittligt antal utestående aktier

Rörelsemarginal

Rörelseresultat i procent av nettoomsättning

Vinstmarginal

Resultat före skatt i procent av nettoomsättning

Soliditet

Eget kapital i procent av balansomslutning

Sysselsatt kapital

Summa tillgångar minus ej räntebärande skulder

Avkastning på sysselsatt kapital

Resultat före skatt plus finansiella kostnader i procent av genomsnittligt sysselsatt kapital

Avkastning på eget kapital

Resultat efter skatt i procent av genomsnittligt eget kapital

Investeringar

Årets investeringar i anläggningstillgångar

Medelantal anställda

Genomsnittligt antal årsanställda

Nettoskuld

Räntebärande skulder minskat med likvida medel

Eget kapital per aktie

Eget kapital dividerat med antal utestående aktier