



Q1

Delårsrapport
januari – mars 2013

Koncernen

januari-mars

- Nettoomsättning 102,0 Mkr (106,6)
- Resultat före skatt 9,1 Mkr (8,8)
- Resultat efter skatt 7,1 Mkr (6,6)
- Resultat per aktie 0,34 kr (0,31)

Nettoomsättning och resultat

Nettoomsättningen för första kvartalet uppgick till 102,0 Mkr (106,6), resultatet före skatt uppgick till 9,1 Mkr (8,8). Minskad omsättning påverkas av kalendereffekt men även av lägre försäljning till projektmarknaden. Trots minskad nettoomsättning ökade resultat före skatt på grund av genomförda effektiviseringar.

I Sverige minskade omsättningen under perioden med 3,0 Mkr (3,8 procent) jämfört med föregående år. I Norge var omsättningen oförändrad med omsättningen i Finland minskade med 1,1 Mkr (8,2 procent). I Danmark minskade omsättningen med 0,3 Mkr (13,0 procent).

Vinstmarginalen för perioden januari - mars uppgick till 8,9 procent (8,3). Marknaderna utanför Sverige utgjorde under perioden 26 procent (26) av koncernens nettoomsättning.

Året inleddes svagt men försäljningen har sedan successivt förbättrats under kvartalet. Liksom tidigare är det konsumentensidan som drar försäljningen med byggvaruhandeln som det starkaste affärsområdet. Projektsidan är fortsatt dämpad. Antalet byggstarter har ökat men eftersom badrumsprodukter ligger sent i byggprocessen bedöms den förbli låg under huvuddelen av 2013.

Aktiviteter på intäkts- och kostnadskontrollsidan följer plan och effekten börjar nu synas i bruttomarginal, resultat och kassaflöde.

Marknadsutsikter

Vår tidigare bedömning att den nordiska byggmarknaden kommer att vara i nivå med 2012 eller öka något i volym under året kvarstår. Marknaden förväntas bli gradvis bättre under året då projektförsäljningen bedöms återhämta sig efter sommaren. Som tidigare rapporterats har den norska marknaden den starkaste tillväxten.

Storstadsregionerna i Norden med Stockholm och Oslo i täten har fortsatt stabil utveckling.

Vår bedömning är att branschens utveckling kommer att vara fortsatt svag under kommande kvartal, men att det sker en viss förbättring under året. Sammantaget innebär det att vår syn på marknaden är försiktigt positiv för 2013.

Investeringar

Koncernens investeringar uppgick under perioden januari-mars till totalt 2,9 Mkr (3,3) och är huvudsakligen hänförligt till investeringar i produktion och produktutveckling.

Avskrivningar

Avskrivningar för första kvartalet uppgick till 4,1 Mkr (4,6).

Kassaflöde och finansiell ställning

Kassaflödet från den löpande verksamheten för första kvartalet 2013 uppgick till 4,3 Mkr (0,9). Det starkare kassaflödet beror huvudsakligen på minskat lager.

Nettoskulden per 31 mars 2013 uppgick till 26,1 Mkr (11,3). Den högre nettoskuldssättningen beror på utdelningen 2012 i kombination med lägre intjäning under föregående år. Eget kapital per 31 mars 2013 uppgick till 167,1 Mkr (187,1) och soliditeten uppgick till 59,2 procent (63,7).

Väsentliga risker och osäkerhetsfaktorer

Som framgår av årsredovisningen har Svedbergs en tvist med en leverantör beträffande produktskada. De direkta kostnaderna uppgår per 31 mars 2013 till 11,5 Mkr (11,3). Det är bolagets uppfattning, grundat på extern juridisk bedömning, att full ersättning kommer att erhållas. Upplysningar om koncernens risker framgår av bolagets årsredovisning 2012, sidan 56. Inga väsentliga risker har tillkommit.

Moderbolaget

Moderbolagets nettoomsättning för första kvartalet 2013 uppgick till 99,8 Mkr (104,1) varav 11,7 Mkr (14,7) avser fakturering till dotterbolag. Resultat efter finansiella poster för första kvartalet 2013 blev 10,9 Mkr (10,8). Nettoskulden uppgick per 31 mars 2013 till 33,9 Mkr (15,0). Investeringar för första kvartalet 2013 uppgick till 2,9 Mkr (1,5).

Transaktioner med närstående

De typer av transaktioner som finns är redovisade i årsredovisningen för 2012 under not 1 och 5. Inga betydande transaktioner med närstående har skett under 2013.

Årsstämma

Årsstämman 2013 äger rum 24 april kl. 17 på huvudkontoret. Styrelsen föreslår årsstämman att till aktieägarna utdela 0,50 kr (2,00) per aktie.

Rapporttillfällen

Delårsrapport Q2 lämnas 19 juli, Q3 lämnas 23 oktober och bokslutskommuniké 2013 (Q4) lämnas 8 februari 2014.

Dalstorp den 24 april 2013

Styrelsen

Denna delårsrapport har inte varit föremål för revisorernas granskning.

Informationen i denna delårsrapport är sådan som Svedbergs skall offentliggöra enligt lagen om värdepappersmarknaden. Informationen lämnades för offentliggörande 24 april 2013, kl. 09.00. Information beträffande denna rapport lämnas av CFO Fredrik Björkman på 0321-53 30 00.

Koncernens resultaträkning i sammandrag, Mkr

	2013	2012	R12*	2012	2011
	jan-mars	jan-mars	april-mars	jan-dec	jan-dec
Nettoomsättning	102,0	106,6	396,3	400,8	436,7
Kostnad för sålda varor	-57,5	-61,7	-231,4	-235,6	-236,7
Bruttoresultat	44,5	44,9	164,9	165,2	200,0
Försäljningskostnader	-26,3	-27,7	-106,9	-108,3	-104,5
Forskning och utvecklingskostnader	-2,7	-2,7	-10,2	-10,2	-10,8
Administrationskostnader	-4,8	-4,7	-16,9	-16,9	-19,8
Övriga rörelseintäkter / rörelsekostnader	-1,2	-0,6	-2,3	-1,6	4,3
Rörelseresultat	9,5	9,2	28,6	28,2	69,2
Finansiella poster	-0,4	-0,4	-1,5	-1,4	-1,1
Resultat före skatt	9,1	8,8	27,1	26,8	68,1
Skatt	-2,0	-2,2	-3,9	-4,1	-18,1
Resultat efter skatt	7,1	6,6	23,2	22,7	50,0
Resultat hänförligt till:					
Moderbolagets aktieägare	7,1	6,6	23,2	22,7	50,0
Innehavare av icke bestämmande inflytande	0,0	0,0	0,0	0,0	0,0
Summa	7,1	6,6	23,2	22,7	50,0
Nyckeltal per aktie					
Resultat per aktie före och efter utspädning, kr	0,34	0,31	1,09	1,07	2,36
Antal aktier, tusental	21 200	21 200	21 200	21 200	21 200

* rullande 12 månader (april 2012-mars 2013)

Koncernens rapport över totalresultat i sammandrag, Mkr

	2013	2012	R12*	2012	2011
	jan-mars	jan-mars	jan-mars	jan-dec	jan-dec
Resultat efter skatt	7,1	6,6	23,2	22,7	50,0
Periodens omräkningsdifferens netto efter skatt	-0,4	-0,2	-0,8	-0,6	0,9
Periodens totalresultat	6,7	6,4	22,4	22,1	50,9
Hänförligt till:					
Moderbolagets aktieägare	6,7	6,4	22,4	22,1	50,9

Koncernens balansräkning i sammandrag, Mkr

Tillgångar	2013-03	2012-03	2012-12	2011-12
Goodwill	26,7	26,7	26,7	26,7
Övriga immateriella anläggningstillgångar	13,3	14,6	13,2	14,7
Materiella anläggningstillgångar	54,3	57,3	55,8	58,7
Summa anläggningstillgångar	94,3	98,6	95,7	100,1
Varulager	63,6	69,3	69,0	70,0
Kortfristiga fordringar	103,2	106,1	90,5	93,7
Likvida medel	21,2	20,0	16,8	21,4
Summa omsättningstillgångar	188,0	195,4	176,3	185,1
Summa tillgångar	282,3	294,0	272,0	285,2

Eget kapital och skulder	2013-03	2012-03	2012-12	2011-12
Eget kapital	167,1	187,1	160,4	180,7
Långfristiga ej räntebärande skulder	14,3	16,0	16,8	16,1
Kortfristiga ej räntebärande skulder	53,6	59,6	50,5	56,1
Kortfristiga räntebärande skulder	47,3	31,3	44,3	32,3
Summa eget kapital och skulder	282,3	294,0	272,0	285,2

Nyckeltal för koncernen

	2013	2012	2012	2011
	jan-mars	jan-mars	jan-dec	jan-dec
Rörelsemarginal	9,3%	8,6%	7,0%	15,9%
Vinstmarginal	8,9%	8,3%	6,7%	15,6%
Soliditet	59,2%	63,7%	59,0%	63,4%
Sysselsatt kapital, Mkr	214,4	218,4	204,7	213,0
Avkastning på sysselsatt kapital	17,6%	17,9%	13,4%	33,1%
Avkastning på eget kapital	16,0%	13,7%	13,3%	27,5%
Investeringar, Mkr	2,9	3,3	13,7	10,2
Medelantal anställda	183	187	195	193
Eget kapital per aktie, kr	7,9	8,8	7,6	8,5
Börskurs på balansdagen, kr	20	34	20	30
Summa börsvärde på balansdagen, Mkr	424	721	424	636

För definitioner, se sid 8.

Koncernens kassaflödesanalys i sammandrag, Mkr

	2013	2012	2012	2011
	jan-mars	jan-mars	jan-dec	jan-dec
Resultat före skatt	9,1	8,8	26,8	68,1
Justering för poster som inte ingår i kassaflödet	4,1	4,6	17,7	15,6
Betald skatt	-2,3	-4,2	-11,4	-25,0
Kassaflöde från förändringar i rörelsekapital	-6,6	-8,3	6,4	-3,4
Kassaflöde från löpande verksamhet	4,3	0,9	39,5	55,3
Kassaflöde från investeringsverksamheten *	-2,9	-3,3	-13,7	0,4
Kassaflöde från finansieringsverksamheten	3,0	1,0	-30,4	-41,9
Årets kassaflöde	4,4	-1,4	-4,6	13,8
Likvida medel vid periodens början	16,8	21,4	21,4	7,6
Likvida medel vid periodens slut	21,2	20,0	16,8	21,4

* December 2011, avyttring av aktier i finska fastighetsbolaget (10,6 Mkr) har nettojusterats mot årets investeringar (-10,2 Mkr).

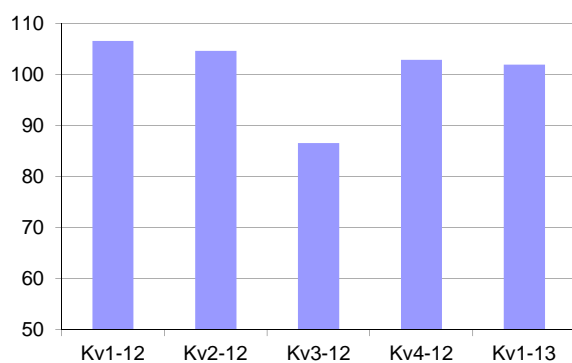
Sammandrag avseende förändringar i koncernens eget kapital, Mkr

	2013-03	2012-03	2012-12	2011-12
Eget kapital vid periodens ingång	160,4	180,7	180,7	182,8
Utdelningar till aktieägare	0,0	0,0	-42,4	-53,0
Periodens totalresultat	6,7	6,4	22,1	50,9
Eget kapital vid periodens utgång	167,1	187,1	160,4	180,7

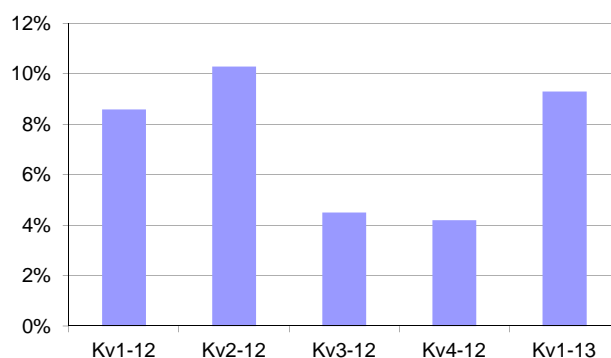
Koncernens nettoomsättning per marknad, Mkr

	jan-mars -13	jan-mars -12	Förändring	
			Mkr	%
Sverige	75,4	78,4	-3,0	-3,8%
Finland	12,3	13,4	-1,1	-8,2%
Norge	10,4	10,3	0,1	1,0%
Danmark	2,0	2,3	-0,3	-13,0%
Övrig export	1,9	2,2	-0,3	-13,6%
Summa	102,0	106,6	-4,6	-4,3%

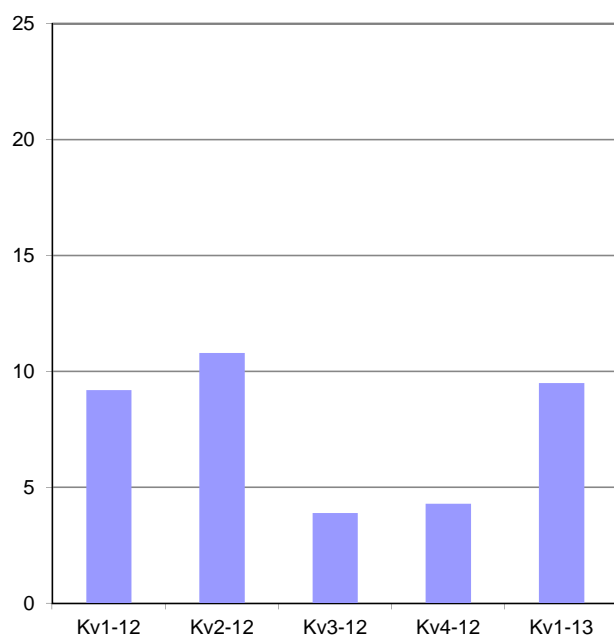
Nettoomsättning, Mkr



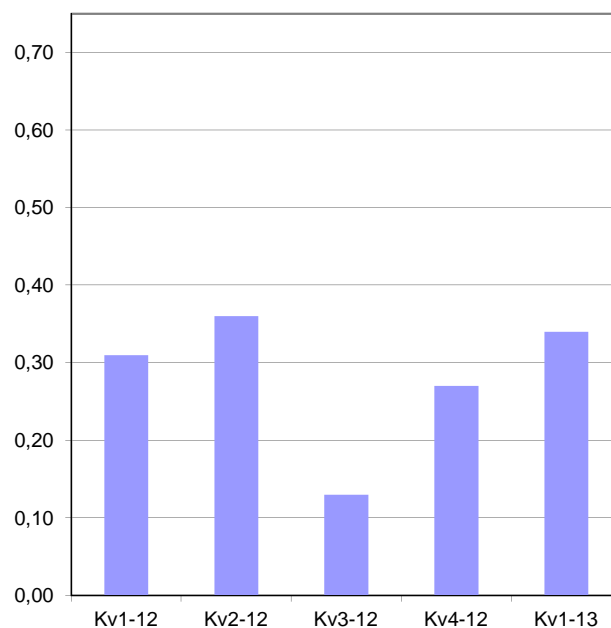
Rörelsemarginal



Rörelseresultat, Mkr



Resultat per aktie, i kr



Moderbolagets resultaträkning och totalresultat i sammandrag, Mkr

	2013	2012	2012	2011
	jan-mars	jan-mars	jan-dec	jan-dec
Nettoomsättning	99,8	104,1	382,7	417,9
Kostnad för sålda varor	-57,3	-61,5	-234,8	-235,8
Bruttoresultat	42,5	42,6	147,9	182,1
Försäljningskostnader	-22,2	-23,5	-91,7	-87,7
Forskning och utvecklingskostnader	-2,7	-2,5	-10,3	-9,5
Administrationskostnader	-4,8	-4,7	-16,9	-19,8
Övriga rörelseintäkter / rörelsekostnader	-1,5	-0,8	-2,6	-0,3
Rörelseresultat	11,3	11,1	26,4	64,8
Resultat från andelar i koncernföretag	0,0	0,0	0,0	0,0
Övriga finansiella poster	-0,4	-0,3	-1,4	-1,2
Resultat efter finansiella poster	10,9	10,8	25,0	63,6
Bokslutsdispositioner	-	-	-5,4	1,8
Skatt på periodens resultat	-2,0	-2,9	-4,6	-17,7
Resultat efter skatt	8,9	7,9	15,0	47,7
Periodens totalresultat	8,9	7,9	15,0	47,7

Moderbolagets balansräkning i sammandrag, Mkr

	2013-03	2012-03	2012-12	2011-12
Tillgångar				
Goodwill	5,0	5,9	5,2	6,2
Övriga immateriella anläggningstillgångar	0,8	2,4	0,8	2,4
Materiella anläggningstillgångar	52,4	55,1	53,7	57,0
Finansiella anläggningstillgångar	0,1	0,1	0,1	0,1
Summa anläggningstillgångar	58,3	63,5	59,8	65,7
Varulager	63,7	68,9	69,0	69,6
Kortfristiga fordringar	94,2	91,9	78,2	81,5
Kassa och bank	13,4	16,3	14,6	19,4
Summa omsättningstillgångar	171,3	177,1	161,8	170,5
Summa tillgångar	229,6	240,6	221,6	236,2
Eget kapital och skulder				
Eget kapital	83,5	110,3	74,6	102,0
Obeskattade reserver	48,0	42,7	48,0	42,7
Avsättningar	3,1	4,2	3,1	4,1
Kortfristiga skulder, ej räntebärande	47,7	52,1	51,6	55,1
Kortfristiga skulder, räntebärande	47,3	31,3	44,3	32,3
Summa eget kapital och skulder	229,6	240,6	221,6	236,2

Redovisningsprinciper

Delårsrapporten har, för koncernen, upprättats i enlighet med Årsredovisningslagen samt IAS 34 Delårsrapportering, och för moderbolaget i enlighet med Årsredovisningslagen och Rådet för finansiell rapporterings rekommendation RFR 2, Redovisning för juridiska personer. Redovisningsprinciper som tillämpats för koncernen och moderbolaget överensstämmer med de redovisningsprinciper som användes vid upprättandet av den senaste årsredovisningen.

Definitioner

Resultat per aktie

Resultat efter skatt dividerat med genomsnittligt antal utestående aktier

Rörelsemarginal

Rörelseresultat i procent av nettoomsättning

Vinstmarginal

Resultat före skatt i procent av nettoomsättning

Soliditet

Eget kapital i procent av balansomslutning

Sysselsatt kapital

Summa tillgångar minus ej räntebärande skulder

Avkastning på sysselsatt kapital

Resultat före skatt plus finansiella kostnader i procent av genomsnittligt sysselsatt kapital

Avkastning på eget kapital

Resultat efter skatt i procent av genomsnittligt eget kapital

Investeringar

Årets investeringar i anläggningstillgångar

Medelantal anställda

Genomsnittligt antal årsanställda

Nettoskuld

Räntebärande skulder minskat med likvida medel

Eget kapital per aktie

Eget kapital dividerat med antal utestående aktier