



# Q3

Delårsrapport  
januari - september 2013

## Koncernen

### juli-september

- Nettoomsättning 75,1 Mkr (86,6)
- Resultat före skatt 4,7 Mkr (3,6)
- Resultat efter skatt 4,0 Mkr (2,8)
- Resultat per aktie 0,19 kr (0,13)

\* efter engångskostnad på 10,6 Mkr

### januari-september

- Nettoomsättning 269,9 Mkr (297,9)
- Resultat före skatt 12,7\* Mkr (22,8)
- Resultat efter skatt 10,3\* Mkr (17,1)
- Resultat per aktie 0,48 kr (0,80)

---

## Svag omsättningsutveckling men förbättrad lönsamhet och starkt kassaflöde

### Nettoomsättning och resultat, januari - september

Nettoomsättningen för perioden uppgick till 269,9 Mkr (297,9) och resultatet efter skatt uppgick till 10,3 Mkr (17,1). Periodens resultat är belastat med engångskostnader i kvartal 2 på totalt 10,6 Mkr.

Omsättningsminskningen beror huvudsakligen på lägre efterfrågan.

Resultat före skatt men efter engångskostnader uppgår för perioden till 12,7 Mkr (22,8).

Vinstmarginalen för årets första nio månader uppgick till 4,7 procent (7,7) och 8,6 procent exklusive engångskostnader.

I Sverige minskade nettoomsättningen med 16,5 Mkr (7,8 procent) jämfört med föregående år. Förändringen orsakas av både försämrade konsument- och projektförsäljning. På den finska marknaden minskade nettoomsättningen med 4,4 Mkr (11,0 procent) och på den norska marknaden minskade nettoomsättningen med 4,5 Mkr (14,4 procent) jämfört med föregående år. Exportmarknaderna utgjorde under perioden januari till och med september 27 procent (29) av koncernens nettoomsättning.

Årets första nio månader präglas av lägre aktivitet i marknaden generellt. Vi ser en viss ljusning när det gäller nyproducerade bostäder och renovering (ROT) under senaste kvartalet.

Omorganisationen som beslutades i våras är nu helt genomförd. Nedläggningen av badkars-tillverkningen i Hällabäck har skett enligt plan och de anställda har lämnat bolaget. Besparingsplanen, som beslutades i våras, följs upp löpande och utfallet är i paritet med planen.

### Nettoomsättning och resultat kvartal 3, juli-september

Nettoomsättningen för tredje kvartalet uppgick till 75,1 Mkr (86,6) och resultatet före skatt uppgick till 4,7 Mkr (3,5). Kvartalets resultat visar att genomförd omorganisation och besparingsplan har fått förväntad effekt.

I Sverige minskade nettoomsättningen med 6,4 Mkr (10,9 procent) jämfört med föregående år. Förändringen orsakas främst av försämrad konsumentförsäljning. På den finska marknaden minskade nettoomsättningen med 2,2 Mkr (16,2 procent) och på den norska marknaden minskade nettoomsättningen med 2,2 Mkr (22,2 procent) jämfört med föregående år. Exportmarknaderna utgjorde under kvartalet 30 procent (32) av koncernens nettoomsättning.

Vinstmarginalen för kvartalet uppgick till 6,3 procent (4,1).

Orderingången under kvartal 3 var i nivå med motsvarande period föregående år.

### **Investeringar**

Koncernens investeringar uppgick under perioden januari-september till totalt 8,5 Mkr (9,3) och är huvudsakligen hänförligt till investeringar i produktion och produktutveckling.

### **Avskrivningar**

Avskrivningar för årets första nio månader uppgick till 18,4 Mkr (13,5) varav byggnad och inventarier i produktionsanläggningen Hällabäck skrivits ned med 7,1 Mkr i kvartal 2 med anledning av att produktionen avvecklats.

### **Kassaflöde och finansiell ställning**

Kassaflödet från den löpande verksamheten för första nio månaderna 2013 uppgick till 39,1 Mkr (16,2). Det starkare kassaflödet beror huvudsakligen på minskning av varulager och kortfristiga fordringar. Nettoskulden per 30 september, 2013 uppgick till 7,6 Mkr (46,4). Den lägre nettoskuldssättningen beror huvudsakligen på bättre kassaflöde och på lägre utdelning 2013. Eget kapital per 30 september, 2013 uppgick till 160,2 Mkr (154,5) och soliditeten uppgick till 50,9 procent (51,0).

### **Väsentliga risker och osäkerhetsfaktorer**

Som framgår av årsredovisningen har Svedbergs en tvist med en leverantör beträffande produktskada. De direkta kostnaderna uppgår per 30 september, 2013 till 11,5 Mkr (11,5). Det är bolagets uppfattning, grundat på extern juridisk bedömning, att full ersättning kommer att erhållas. Upplysningar om koncernens risker framgår av bolagets årsredovisning 2012, sidan 56. Inga väsentliga risker har tillkommit.

### **Moderbolaget**

Moderbolagets nettoomsättning för perioden januari till och med september 2013 uppgick till 263,3 Mkr (289,4) varav 27,7 Mkr (36,3) avser fakturering till dotterbolag. Resultat efter finansiella poster för perioden januari till och med september 2013 blev 11,9 Mkr (26,3). Nettoskulden uppgick per 30 september, 2013 till 13,4 Mkr (49,3). Investeringar för perioden januari till september 2013 uppgick till 5,1 Mkr (5,4).

### **Transaktioner med närstående**

De typer av transaktioner som finns är redovisade i årsredovisningen för 2012 under not 1 och 5. Inga betydande transaktioner med närstående har skett under 2013.

### **Rapporttillfällen**

Bokslutskommuniké 2013 (Q4) lämnas 7 februari, 2014. Årsstämma äger rum 28 april kl. 17 på huvudkontoret i Dalstorp. För verksamhetsåret 2014 kommer delårsrapport Q1 lämnas 28 april, Q2 lämnas 18 juli, Q3 lämnas 29 oktober och bokslutskommuniké/Q4 lämnas 6 februari 2015.

---

Dalstorp den 22 oktober 2013

*Styrelsen*

Informationen i denna delårsrapport är sådan som Svedbergs skall offentliggöra enligt lagen om värdepappersmarknaden. Informationen lämnades för offentliggörande 22 oktober, 2013 kl. 09.00. Information beträffande denna rapport lämnas av VD Fredrik Björkman på 0321-53 30 00.

## Revisors rapport över översiktlig granskning

Svedbergs i Dalstorp AB (publ.) 556052-4984

Vi har utfört en översiktlig granskning av den finansiella delårsinformationen i sammandrag (delårsrapport) för Svedbergs i Dalstorp AB per 30 september 2013 och den niomånadersperiod som slutade per detta datum. Det är styrelsen och verkställande direktören som har ansvaret för att upprätta och presentera denna delårsrapport i enlighet med IAS 34 och årsredovisningslagen. Vårt ansvar är att uttala en slutsats om denna delårsrapport grundad på vår översiktliga granskning. översiktliga granskningens inriktning och omfattning

Vi har utfört vår översiktliga granskning i enlighet med Standard för översiktlig granskning (SÖG) 2410 Översiktlig granskning av finansiell delårsinformation utförd av företagets valda revisor. En översiktlig granskning består av att göra förfrågningar, i första hand till personer som är ansvariga för finansiella frågor och redovisningsfrågor, att utföra analytisk granskning och att vidta andra översiktliga granskningsåtgärder. En översiktlig granskning har en annan inriktning och en betydligt mindre omfattning jämfört med den inriktning och omfattning som en revision enligt International Standards on Auditing (ISA) och god revisionssed i övrigt har. De granskningsåtgärder som vidtas vid en översiktlig granskning gör det inte möjligt för oss att skaffa oss en sådan säkerhet att vi blir medvetna om alla viktiga omständigheter som skulle kunna ha blivit identifierade om en revision utförts. Den uttalade slutsatsen grundad på en översiktlig granskning har därför inte den säkerhet som en uttalad slutsats grundad på en revision har.

Grundat på vår översiktliga granskning har det inte kommit fram några omständigheter som ger oss anledning att anse att delårsrapporten, inte i allt väsentligt, är upprättad för koncernens del i enlighet med IAS 34 och årsredovisningslagen samt för moderbolagets del i enlighet med årsredovisningslagen.

Borås den 22 oktober 2013

Ernst & Young AB

Staffan Landén  
Auktoriserad revisor

Jan Lundgren  
Auktoriserad revisor

## Koncernens resultaträkning i sammandrag, Mkr

	2013	2012	2013	2012	R12*	2012
	juli-sept	juli-sept	jan-sept	jan-sept	okt-sept	jan-dec
<b>Nettoomsättning</b>	<b>75,1</b>	<b>86,6</b>	<b>269,9</b>	<b>297,9</b>	<b>372,9</b>	<b>400,8</b>
Kostnad för sålda varor	-44,2	-51,8	-154,2	-172,5	-217,4	-235,6
<b>Bruttoresultat</b>	<b>30,9</b>	<b>34,8</b>	<b>115,7</b>	<b>125,4</b>	<b>155,5</b>	<b>165,2</b>
Försäljningskostnader	-19,1	-22,7	-71,0	-78,0	-101,3	-108,3
Forskning och utvecklingskostnader	-2,0	-2,5	-7,1	-8,0	-9,3	-10,2
Administrationskostnader	-3,8	-3,5	-13,3	-12,9	-17,3	-16,9
Övriga rörelseintäkter / rörelsekostnader	-1,1	-2,2	-10,9 **	-2,6	-9,9	-1,6
<b>Rörelseresultat</b>	<b>4,9</b>	<b>3,9</b>	<b>13,4</b>	<b>23,9</b>	<b>17,7</b>	<b>28,2</b>
Finansiella poster	-0,2	-0,3	-0,7	-1,1	-1,0	-1,4
<b>Resultat före skatt</b>	<b>4,7</b>	<b>3,6</b>	<b>12,7</b>	<b>22,8</b>	<b>16,7</b>	<b>26,8</b>
Skatt	-0,7	-0,8	-2,4	-5,7	-0,8	-4,1
<b>Resultat efter skatt</b>	<b>4,0</b>	<b>2,8</b>	<b>10,3</b>	<b>17,1</b>	<b>15,9</b>	<b>22,7</b>
<b>Resultat hänförligt till:</b>						
Moderbolagets aktieägare	4,0	2,8	10,3	17,1	15,9	22,7
Innehavare av icke bestämmande inflytande	0,0	0,0	0,0	0,0	0,0	0,0
<b>Summa</b>	<b>4,0</b>	<b>2,8</b>	<b>10,3</b>	<b>17,1</b>	<b>15,9</b>	<b>22,7</b>
<b>Nyckeltal per aktie</b>						
Resultat per aktie före och efter utspädning, kr	0,19	0,13	0,48	0,80	0,75	1,07
Genomsnittligt antal aktier, tusental	21 200	21 200	21 200	21 200	21 200	21 200

\* rullande 12 månader (okt 2012-sept 2013)

\*\* engångskostnad i Q2, -10,6 Mkr

## Koncernens rapport över totalresultat i sammandrag, Mkr

	2013	2012	2013	2012	R12*	2012
	juli-sept	juli-sept	jan-sept	jan-sept	jan-sept	jan-dec
Resultat efter skatt	4,0	2,8	10,3	17,1	15,9	22,7
Periodens omräkningsdiff. netto efter skatt	-0,1	-0,7	0,2	-0,9	0,5	-0,6
<b>Periodens totalresultat</b>	<b>3,9</b>	<b>2,1</b>	<b>10,5</b>	<b>16,2</b>	<b>16,4</b>	<b>22,1</b>
<b>Hänförligt till:</b>						
Moderbolagets aktieägare	3,9	2,1	10,5	16,2	16,4	22,1

## Koncernens balansräkning i sammandrag, Mkr

Tillgångar	2013-09	2012-09	2012-12	2011-12
Goodwill	26,7	26,7	26,7	26,7
Övriga immateriella anläggningstillgångar	15,1	14,5	13,2	14,7
Materiella anläggningstillgångar	42,5	54,3	55,8	58,7
<b>Summa anläggningstillgångar</b>	<b>84,4</b>	<b>95,5</b>	<b>95,7</b>	<b>100,1</b>
Varulager	56,0	68,5	69,0	70,0
Kortfristiga fordringar	90,2	109,1	90,5	93,7
Likvida medel	36,8	29,9	16,8	21,4
<b>Summa omsättningstillgångar</b>	<b>183,0</b>	<b>207,5</b>	<b>176,3</b>	<b>185,1</b>
<b>Summa tillgångar</b>	<b>267,4</b>	<b>303,0</b>	<b>272,0</b>	<b>285,2</b>

Eget kapital och skulder	2013-09	2012-09	2012-12	2011-12
Eget kapital	160,2	154,5	160,4	180,7
Långfristiga ej räntebärande skulder	14,3	16,0	16,8	16,1
Kortfristiga ej räntebärande skulder	48,5	56,2	50,5	56,1
Kortfristiga räntebärande skulder	44,4	76,3	44,3	32,3
<b>Summa eget kapital och skulder</b>	<b>267,4</b>	<b>303,0</b>	<b>272,0</b>	<b>285,2</b>

## Nyckeltal för koncernen

	2013 juli-sept	2012 juli-sept	2013 jan-sept	2012 jan-sept	2012 jan-dec	2011 jan-dec
Rörelsemarginal	6,5%	4,5%	5,0%	8,0%	7,0%	15,9%
Vinstmarginal	6,3%	4,1%	4,7%	7,7%	6,7%	15,6%
Soliditet			59,9%	51,0%	59,0%	63,3%
Sysselsatt kapital, Mkr			204,6	222,1	204,7	213,0
Avkastning på sysselsatt kapital			8,3%	14,2%	13,4%	33,1%
Avkastning på eget kapital			8,7%	14,0%	13,3%	27,5%
Investeringar, Mkr	2,1	3,4	8,5	9,3	13,7	10,2
Medelantal anställda			180	194	195	193
Eget kapital per aktie, kr			7,6	7,3	7,6	8,5
Börskurs på balansdagen, kr			23,8	27,0	20	30
Summa börsvärde på balansdagen, Mkr			505	562	424	636

För definitioner, se sid 9.

## Koncernens kassaflödesanalys i sammandrag, Mkr

	2013	2012	2012	2011
	jan-sept	jan-sept	jan-dec	jan-dec
Resultat före skatt	12,7	22,8	26,8	68,1
Justering för poster som inte ingår i kassaflödet	19,1	13,5	17,7	15,6
Betald skatt	-5,3	-12,3	-11,4	-25,0
Kassaflöde från förändringar i rörelsekapital	12,6	-7,8	6,4	-3,4
<b>Kassaflöde från löpande verksamhet</b>	<b>39,1</b>	<b>16,2</b>	<b>39,5</b>	<b>55,3</b>
Kassaflöde från investeringsverksamheten *	-8,5	-9,3	-13,7	0,4
Kassaflöde från finansieringsverksamheten	-10,6	1,6	-30,4	-41,9
<b>Årets kassaflöde</b>	<b>20,0</b>	<b>8,5</b>	<b>-4,6</b>	<b>13,8</b>
Likvida medel vid periodens början	16,8	21,4	21,4	7,6
<b>Likvida medel vid periodens slut</b>	<b>36,8</b>	<b>29,9</b>	<b>16,8</b>	<b>21,4</b>

\* December 2011, avyttring av aktier i finska fastighetsbolaget (10,6 Mkr) har nettojusterats mot 2011-års investeringar (-10,2 Mkr).

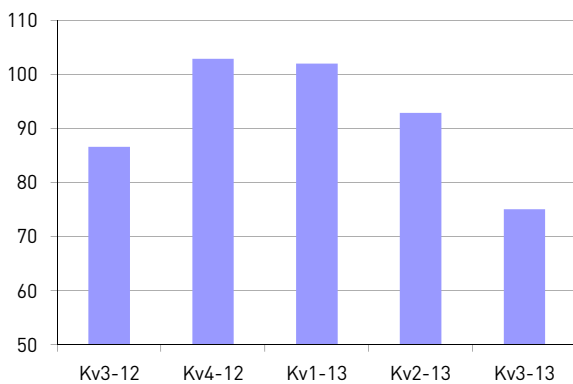
## Sammandrag avseende förändringar i koncernens eget kapital, Mkr

	2013-09	2012-09	2012-12	2011-12
Eget kapital vid periodens ingång	160,4	180,7	180,7	182,8
Utdelningar till aktieägare	-10,6	-42,4	-42,4	-53,0
Periodens totalresultat	10,5	16,2	22,1	50,9
<b>Eget kapital vid periodens utgång</b>	<b>160,2</b>	<b>154,5</b>	<b>160,4</b>	<b>180,7</b>

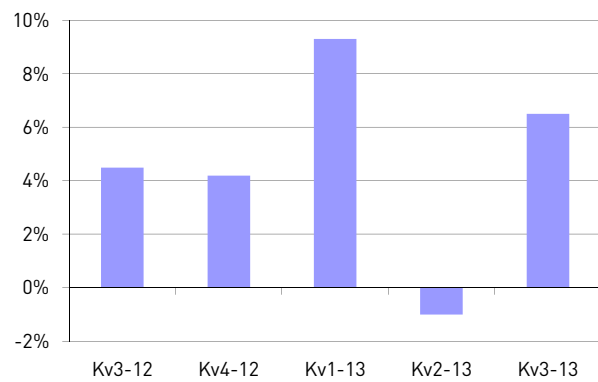
## Koncernens nettoomsättning per marknad, Mkr

	juli-sept -13		juli-sept -12		Förändring		jan-sept -13		jan-sept -12		Förändring	
	Mkr	%	Mkr	%	Mkr	%	Mkr	%	Mkr	%	Mkr	%
Sverige	52,2		58,6		-6,4	-10,9%	195,8		212,3		-16,5	-7,8%
Finland	11,4		13,6		-2,2	-16,2%	35,7		40,1		-4,4	-11,0%
Norge	7,7		9,9		-2,2	-22,2%	26,8		31,3		-4,5	-14,4%
Danmark	1,9		2,6		-0,7	-26,9%	6,2		7,1		-0,9	-12,7%
Övrig export	1,9		1,9		0,0	0,0%	5,4		7,1		-1,7	-23,9%
<b>Summa</b>	<b>75,1</b>		<b>86,6</b>		<b>-11,5</b>	<b>-13,3%</b>	<b>269,9</b>		<b>297,9</b>		<b>-28,0</b>	<b>-9,4%</b>

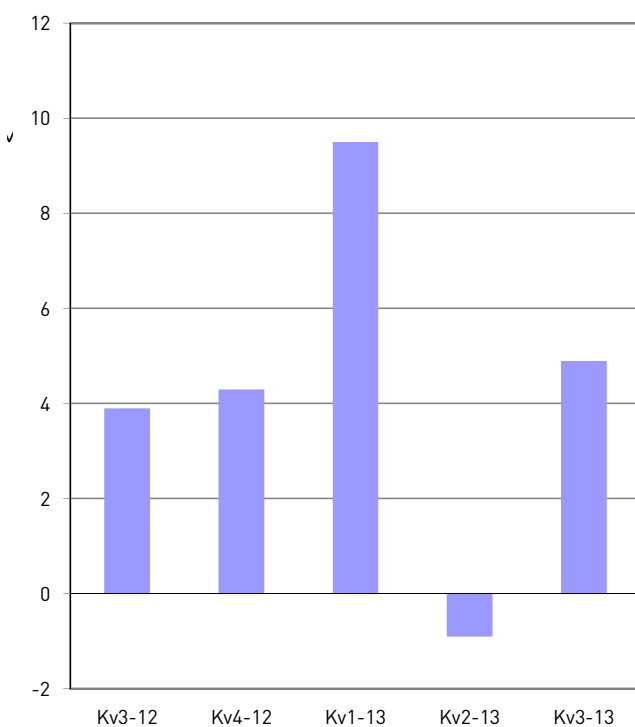
### Nettoomsättning, Mkr



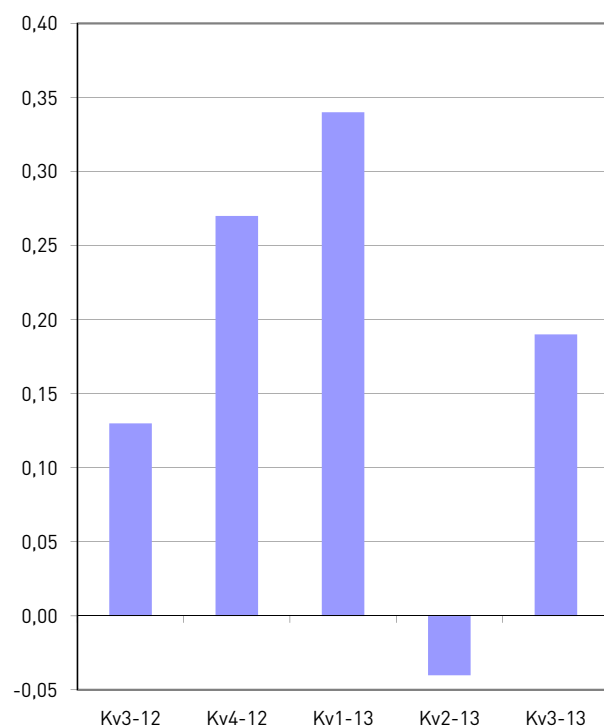
### Rörelsemarginal



### Rörelseresultat, Mkr



### Resultat per aktie, i kr



## Moderbolagets resultaträkning och totalresultat i sammandrag, Mkr

	2013	2012	2013	2012	2012
	juli-sept	juli-sept	jan-sept	jan-sept	jan-dec
<b>Nettoomsättning</b>	<b>71,3</b>	<b>83,4</b>	<b>258,0</b>	<b>289,4</b>	<b>382,7</b>
Kostnad för sålda varor	-43,6	-51,3	-153,7	-171,8	-234,8
<b>Bruttoresultat</b>	<b>27,7</b>	<b>32,1</b>	<b>104,3</b>	<b>117,6</b>	<b>147,9</b>
Försäljningskostnader	-15,6	-19,3	-59,3	-66,2	-91,7
Forskning och utvecklingskostnader	-2,0	-2,2	-7,2	-7,7	-10,3
Administrationskostnader	-3,9	-3,6	-13,3	-12,9	-16,9
Övriga rörelseintäkter / rörelsekostnader	-1,6	-2,4	-11,9 *	-3,4	-2,6
<b>Rörelseresultat</b>	<b>4,6</b>	<b>4,6</b>	<b>12,6</b>	<b>27,4</b>	<b>26,4</b>
Resultat från andelar i koncernföretag	-	-	-	-	-
Övriga finansiella poster	-0,1	-0,4	-0,7	-1,1	-1,4
<b>Resultat efter finansiella poster</b>	<b>4,5</b>	<b>4,2</b>	<b>11,9</b>	<b>26,3</b>	<b>25,0</b>
Bokslutsdispositioner	-	-	-	-	-5,4
Skatt på periodens resultat	-0,9	-0,9	-2,6	-5,8	-4,6
<b>Resultat efter skatt</b>	<b>3,6</b>	<b>3,3</b>	<b>9,3</b>	<b>20,5</b>	<b>15,0</b>
<b>Periodens totalresultat</b>	<b>3,6</b>	<b>3,3</b>	<b>9,3</b>	<b>20,5</b>	<b>15,0</b>

\* engångskostnad i kvartal 2, -10,6 Mkr

## Moderbolagets balansräkning i sammandrag, Mkr

<b>Tillgångar</b>	<b>2013-09</b>	<b>2012-09</b>	<b>2012-12</b>
Goodwill	4,5	5,4	5,2
Övriga immateriella anläggningstillgångar	2,6	2,4	0,8
Materiella anläggningstillgångar	40,8	52,5	53,7
Finansiella anläggningstillgångar	0,1	0,1	0,1
<b>Summa anläggningstillgångar</b>	<b>48,0</b>	<b>60,4</b>	<b>59,8</b>
Varulager	55,1	68,5	69,0
Kortfristiga fordringar	81,3	95,3	78,2
Kassa och bank	30,9	27,0	14,6
<b>Summa omsättningstillgångar</b>	<b>167,3</b>	<b>190,8</b>	<b>161,8</b>
<b>Summa tillgångar</b>	<b>215,3</b>	<b>251,2</b>	<b>221,6</b>
* rullande 12 månader (juli 2012-juni 2013)			
** efter engångskostnad i kv/ack. -10,6 Mkr,			
<b>Eget kapital och skulder</b>			
Eget kapital	78,6	80,1	74,6
Obeskattade reserver	48,0	42,7	48,0
Avsättningar	3,1	4,2	3,1
Kortfristiga skulder, ej räntebärande	41,3	47,9	51,6
Kortfristiga skulder, räntebärande	44,3	76,3	44,3
<b>Summa eget kapital och skulder</b>	<b>215,3</b>	<b>251,2</b>	<b>221,6</b>

## Redovisningsprinciper

Delårsrapporten har, för koncernen, upprättats i enlighet med Årsredovisningslagen samt IAS 34 Delårsrapportering, och för moderbolaget i enlighet med Årsredovisningslagen och Rådet för finansiell rapporterings rekommendation RFR 2, Redovisning för juridiska personer. Redovisningsprinciper som tillämpats för koncernen och moderbolaget överensstämmer med de redovisningsprinciper som användes vid upprättandet av den senaste årsredovisningen. De förändringar som har trätt i kraft med verkan 2013 inom IFRS har ej haft någon väsentlig effekt på koncernens redovisning.



## Definitioner

### Resultat per aktie

Resultat efter skatt dividerat med genomsnittligt antal utestående aktier

### Rörelsemarginal

Rörelseresultat i procent av nettoomsättning

### Vinstmarginal

Resultat före skatt i procent av nettoomsättning

### Soliditet

Eget kapital i procent av balansomslutning

### Sysselsatt kapital

Summa tillgångar minus ej räntebärande skulder

### Avkastning på sysselsatt kapital

Resultat före skatt plus finansiella kostnader i procent av genomsnittligt sysselsatt kapital

### Avkastning på eget kapital

Resultat efter skatt i procent av genomsnittligt eget kapital

### Investeringar

Årets investeringar i anläggningstillgångar

### Medelantal anställda

Genomsnittligt antal årsanställda

### Nettoskuld

Räntebärande skulder minskat med likvida medel

### Eget kapital per aktie

Eget kapital dividerat med antal utestående aktier