

Koncernen

april-juni

- Nettoomsättning 96,3 Mkr (92,9)
- Resultat före skatt 12,1 Mkr (-1,1*)
- Resultat efter skatt 9,6 Mkr (-0,8*)
- Resultat per aktie 0,45 kr (-0,04)

* efter engångskostnad på 10,6 Mkr

januari-juni

- Nettoomsättning 195,9 Mkr (194,9)
- Resultat före skatt 25,4 Mkr (8,0*)
- Resultat efter skatt 19,9 Mkr (6,3*)
- Resultat per aktie 0,94 kr (0,30)

Förbättrad lönsamhet och ökad omsättning i kvartalet

Nettoomsättning och resultat, januari - juni

Nettoomsättningen för perioden uppgick till 195,9 Mkr (194,9) och resultatet efter skatt uppgick till 19,9 Mkr (6,3). Resultatet före skatt blev 25,4 Mkr (8,0). Föregående års andra kvartal belastades med engångskostnader på 10,6 Mkr beroende på flytt av badkarstillverkningen och nedläggning av fabriken i Hällabäck samt personalkostnader. Resultatet före skatt och engångskostnader för första halvåret blev 25,4 Mkr (18,6).

Vinstmarginalen för första halvåret uppgick till 12,9 procent (4,1).

Periodens kassaflöde från den löpande verksamheten uppgick till 18,1 Mkr (23,5).

I Sverige minskade nettoomsättningen med 3,6 Mkr (2,5 procent) jämfört med föregående år. Förändringen orsakades av försämrad konsumentförsäljning medan projektförsäljningen ökat. Nettoomsättningen på den finska marknaden ökade med 2,6 Mkr (10,7 procent). På den norska marknaden ökade nettoomsättningen med 0,7 Mkr (3,7 procent) jämfört med föregående år. Exportmarknaderna utgjorde 29 procent (26) av koncernens nettoomsättning.

Nettoomsättning och resultat kvartal 2, april - juni

Nettoomsättningen för andra kvartalet uppgick till 96,3 Mkr (92,9) och resultatet efter skatt uppgick till 9,6 Mkr (-0,8). Resultat före skatt blev 12,1 Mkr (-1,1). Föregående års andra kvartal belastades med engångskostnader på 10,6 Mkr beroende på flytt av badkarstillverkningen och nedläggning av fabriken i Hällabäck samt personalkostnader. Resultatet före skatt och engångskostnader för andra kvartalet blev 12,1 Mkr (9,5).

Vinstmarginalen för andra kvartalet uppgick till 12,6 procent (-1,2).

Nettoomsättningen ökade under kvartal 2 med 0,4 Mkr i Sverige, i Finland med 1,7 Mkr och i Norge med 1,0 Mkr, allt jämfört med motsvarande kvartal föregående år. Kvartalets omsättningsökning i Finland och Norge beror huvudsakligen på försäljning till projekt.

VD-kommentar

Under andra kvartalet ökade vi omsättningen med 3,6 procent jämfört med motsvarande period föregående år trots en svacka i mitten av kvartalet. Under kvartalet har bland annat följande hänt:

- ökad projektförsäljning i Finland och Norge
- försäljningen av vår nya möbelserie Forma lever upp till våra högt ställda förväntningar
- i slutet av kvartalet har införsäljning av nya möbelserierna Front och SiD påbörjats
- ny hemsida lanserades under maj

”Kvartalets resultat är, även före engångskostnader, väsentligt bättre än föregående år till följd av ökad omsättning och fortsatt kostnadskontroll. Vi ser redan nu att satsningen på nya produkter genererar ökad försäljning och förbättrade marginaler”, säger VD Fredrik Björkman.

När det gäller nybyggnationen så märker vi en ökad aktivitet i form av bättre orderingång och fler förfrågningar. För vår del så kommer order/försäljning normalt relativt sent i processen då badrummet är ett av de sista rummen som färdigställs.

Nybyggandet kommer från historiskt låga nivåer och branschen förväntar att nybyggnationen skall öka de närmaste åren delvis utifrån ökad efterfrågan och delvis beroende på de förslag till stimulanser som kommer från politiskt håll.

Investeringar

Koncernens investeringar uppgick under perioden januari-juni till totalt 8,6 Mkr (6,4) och är huvudsakligen hänförligt till investeringar i produktion och produktutveckling.

Avskrivningar och nedskrivningar

Avskrivningar och nedskrivningar under första halvåret uppgick till 7,8 Mkr (15,7). I kvartal 2 föregående år gjordes det en extra avskrivning på 7,1 Mkr med anledning av nedläggningen av produktionsanläggningen i Hällabäck.

Kassaflöde och finansiell ställning

Kassaflödet från den löpande verksamheten för första halvåret uppgick till 18,1 Mkr (23,5). Nettoskulden per 30 juni 2014 uppgick till 2,2 Mkr (21,0), vilket är 18,8 Mkr i förbättrad likviditet jämfört med motsvarande period föregående år, detta trots att utdelningen 2014 var 10,6 Mkr högre än föregående år. Eget kapital per 30 juni 2014 uppgick till 167,4 Mkr (156,4) och soliditeten uppgick till 62,9 procent (56,5).

Väsentliga risker och osäkerhetsfaktorer

Som framgår av årsredovisningen 2013 har Svedbergs en tvist med en leverantör beträffande produktskada. De direkta kostnaderna uppgår per 30 juni 2014 till 11,5 Mkr (11,5). Det är bolagets uppfattning, grundat på extern juridisk bedömning, att full ersättning kommer att erhållas. Upplysningar om koncernens risker framgår av bolagets årsredovisning 2013, sidan 39. Inga väsentliga risker har tillkommit.

Moderbolaget

Moderbolagets nettoomsättning för första halvåret 2014 uppgick till 186,3 Mkr (190,3) varav 21,3 Mkr (22,4) avser fakturering till dotterbolag. Resultat efter finansiella poster för perioden januari - juni blev 23,1 Mkr (11,0). Nettoskulden uppgick per 30 juni 2014 till 8,5 Mkr (25,2). Investeringar för perioden januari till juni 2014 uppgick till 5,2 Mkr (4,1).

Transaktioner med närstående

De typer av transaktioner som finns är redovisade i årsredovisningen för 2013 under not 5. Inga betydande transaktioner med närstående har skett under perioden januari - juni 2014. Principer för närståendetransaktioner finns redovisade i årsredovisningen för 2013 under not 1.

Årsstämman

Årsstämma hölls den 28 april 2014 i Dalstorp och vid stämman var 43 procent av aktiekapitalet och 63 procent av rösterna representerade.

Stämman beslutade att utdela 1,00 kr per aktie, totalt 21,2 Mkr. Avstämningsdag för utdelning beslutades till 2 maj och utbetalning beräknas ske 7 maj 2014.

På årsstämman valdes Anders Ilstam som styrelseordförande (omval). Till styrelseledamöter valdes Jan Svensson (omval), Sune Svedberg (omval), Anna Svedberg (omval) och Carina Malmgren Heander (nyval). Till revisorer valdes Ernst & Young AB.

Rapporttillfällen

Delårsrapport Q3 lämnas 4 november och
Bokslutskommuniké/Q4 lämnas 6 februari 2015.

Styrelsen och verkställande direktören försäkrar att delårsrapporten ger en rättvisande översikt av företagets och koncernens verksamhet, ställning och resultat samt beskriver de väsentliga risker och osäkerhetsfaktorer som företaget och de företag som ingår i koncernen står inför.

Dalstorp den 18 juli 2014

Anders Ilstam
Styrelsens ordförande

Sune Svedberg
Ledamot

Jan Svensson
Ledamot

Carina Malmgren Heander
Ledamot

Anna Svedberg
Ledamot

Leif Dahl
Ledamot, pers.repr

Anna Westin
Ledamot, pers.repr

Fredrik Björkman
Verkställande direktör

Denna delårsrapport har inte varit föremål för revisorernas granskning.

Informationen i denna delårsrapport är sådan som Svedbergs skall offentliggöra enligt lagen om värdepappersmarknaden. Informationen lämnades för offentliggörande 18 juli 2014 kl. 9.00
Information beträffande denna rapport lämnas av VD Fredrik Björkman på 0321-53 30 00.

Koncernens resultaträkning i sammandrag, Mkr

	2014	2013	2014	2013	R12*	2013
	april-juni	april-juni	jan-juni	jan-juni	juli-juni	jan-dec
Nettoomsättning	96,3	92,9	195,9	194,9	371,0	369,9
Kostnad för sålda varor	-51,7	-52,6	-105,4	-110,1	-204,7	-209,3
Bruttoresultat	44,6	40,3	90,5	84,8	166,3	160,6
Övriga rörelseintäkter	2,4	1,3	2,8	2,5	4,4	4,1
Försäljningskostnader	-26,3	-25,5	-51,6	-51,9	-98,3	-98,6
Forskning och utvecklingskostnader	-2,3	-2,4	-4,4	-5,1	-7,8	-8,5
Administrationskostnader	-4,9	-4,7	-10,2	-9,4	-19,0	-18,2
Övriga rörelsekostnader	-1,4	-9,9 **	-1,4	-12,3 **	-3,7	-14,6 **
Rörelseresultat	12,1	-0,9	25,7	8,6	41,9	24,8
Finansiella poster	0,0	-0,2	-0,3	-0,6	-0,6	-0,8
Resultat före skatt	12,1	-1,1	25,4	8,0	41,3	24,0
Skatt	-2,5	0,3	-5,5	-1,7	-10,1	-6,4
Resultat efter skatt	9,6	-0,8	19,9	6,3	31,2	17,6
Resultat hänförligt till:						
Moderbolagets aktieägare	9,6	-0,8	19,9	6,3	31,2	17,6
Innehavare av icke bestämmande inflytande	0,0	0,0	0,0	0,0	0,0	0,0
Summa	9,6	-0,8	19,9	6,3	31,2	17,6
Nyckeltal per aktie						
Resultat per aktie före och efter utspädning, kr	0,45	-0,04	0,94	0,30	1,47	0,83
Genomsnittligt antal aktier, tusental	21 200	21 200	21 200	21 200	21 200	21 200

* rullande 12 månader (juli 2013-juni 2014)

** engångskostnad i Q2, -10,6 Mkr

Koncernens rapport över totalresultat i sammandrag, Mkr

	2014	2013	2014	2013	R12*	2013
	april-juni	april-juni	jan-juni	jan-juni	juli-juni	jan-dec
Resultat efter skatt	9,6	-0,8	19,9	6,3	31,2	17,6
Poster som har omförts eller kan komma att omföras till resultatet						
Periodens omräkningsdifferens	0,5	0,7	0,5	0,3	0,6	0,8
Periodens totalresultat	10,1	-0,1	20,4	6,6	31,8	18,4
Hänförligt till:						
Moderbolagets aktieägare	10,1	-0,1	20,4	6,6	31,8	18,4

Koncernens balansräkning i sammandrag, Mkr

Tillgångar	2014-06-30	2013-06-30	2013-12-31	2012-12-31
Goodwill	26,7	26,7	26,7	26,7
Övriga immateriella anläggningstillgångar	16,8	15,2	15,4	13,2
Materiella anläggningstillgångar	42,8	44,6	42,9	55,8
Summa anläggningstillgångar	86,3	86,5	85,0	95,7
Varulager	68,0	62,2	55,0	69,0
Kortfristiga fordringar	86,6	96,4	87,0	90,5
Likvida medel	25,4	31,4	44,6	16,8
Summa omsättningstillgångar	180,0	190,0	186,6	176,3
Summa tillgångar	266,3	276,5	271,6	272,0

Eget kapital och skulder	2014-06-30	2013-06-30	2013-12-31	2012-12-31
Eget kapital	167,4	156,4	168,2	160,4
Långfristiga ej räntebärande skulder	17,3	14,3	17,2	16,8
Kortfristiga ej räntebärande skulder	54,0	53,4	51,2	50,5
Kortfristiga räntebärande skulder	27,6	52,4	35,0	44,3
Summa eget kapital och skulder	266,3	276,5	271,6	272,0

Nyckeltal för koncernen

	2014	2013	2014	2013	2013	2012
	april-juni	april-juni	jan-juni	jan-juni	jan-dec	jan-dec
Rörelsemarginal	12,6%	-1,0%	13,1%	4,4%	6,7%	7,0%
Vinstmarginal	12,6%	-1,2%	12,9%	4,1%	6,5%	6,7%
Soliditet			62,9%	56,5%	61,9%	59,0%
Sysselsatt kapital, Mkr			195,0	208,8	203,2	204,7
Avkastning på sysselsatt kapital			25,7%	8,0%	12,2%	13,4%
Avkastning på eget kapital			24,6%	8,1%	10,7%	13,3%
Investeringar, Mkr	3,7	3,5	8,6	6,4	13,2	13,7
Medelantal anställda	178	182	176	182	180	195
Eget kapital per aktie, kr			7,9	7,4	7,9	7,6
Börskurs på balansdagen, kr			33,0	21,0	21,6	20,0
Summa börsvärde på balansdagen, Mkr			700	445	458	424

För definitioner, se sid 9.

Koncernens kassaflödesanalys i sammandrag, Mkr

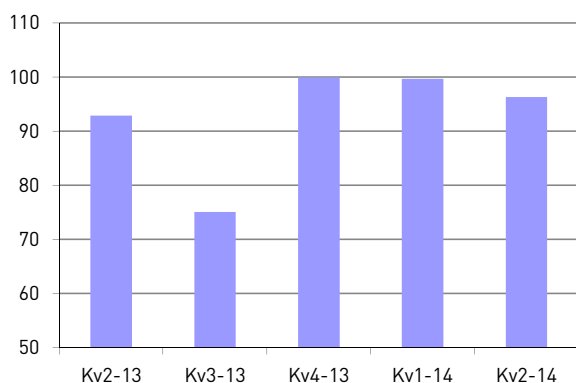
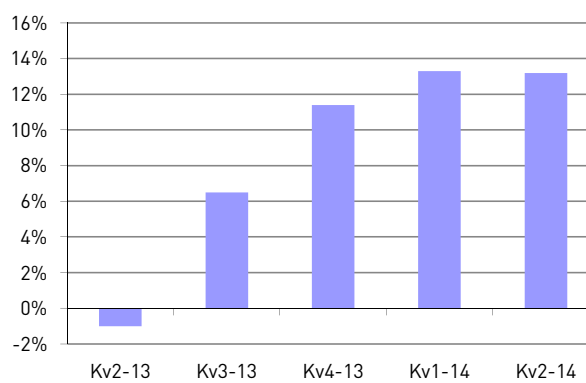
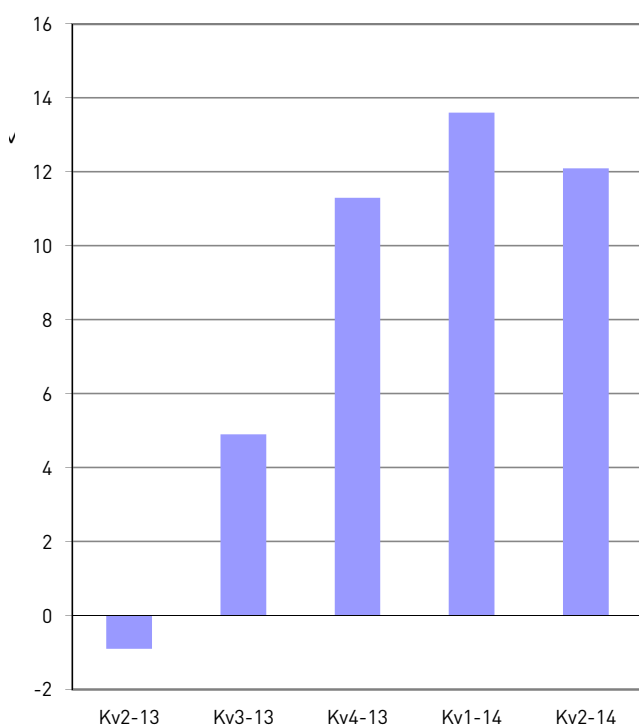
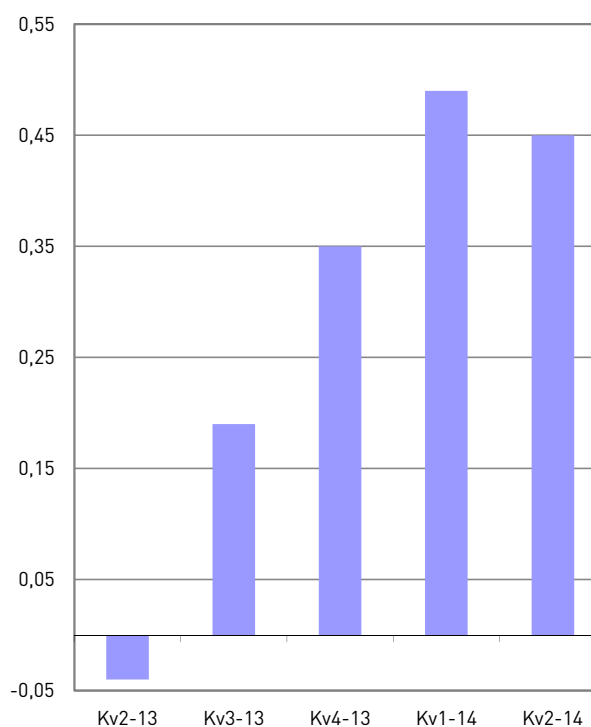
	2014	2013	2013	2012
	jan-juni	jan-juni	jan-dec	jan-dec
Resultat före skatt	25,4	8,0	24,0	26,8
Justering för poster som inte ingår i kassaflödet				
- av och nedskrivningar	7,8	15,7	23,7	17,7
Betald skatt	-1,0	-3,7	-3,6	-11,4
Kassaflöde från förändringar i rörelsekapital				
- ökning/minskning av varulager	-13,0	6,8	14,0	1,0
- ökning/minskning av rörelsefordringar	-3,4	-5,9	3,6	8,4
- ökning/minskning av rörelseskulder	2,3	2,6	-0,8	-3,0
Kassaflöde från löpande verksamhet	18,1	23,5	60,9	39,5
Kassaflöde från investeringsverksamheten	-8,6	-6,4	-13,3	-13,7
Kassaflöde från finansieringsverksamheten				
- ökning/minskning av kortfristiga räntebärande skulder	-7,5	8,1	-9,2	12,0
- utbetald utdelning till moderbolagets aktieägare	-21,2	-10,6	-10,6	-42,4
Årets kassaflöde	-19,2	14,6	27,8	-4,6
Likvida medel vid periodens början	44,6	16,8	16,8	21,4
Likvida medel vid periodens slut	25,4	31,4	44,6	16,8

Sammandrag avseende förändringar i koncernens eget kapital, Mkr

	2014-06-30	2013-06-30	2013-12-31	2012-12-31
Eget kapital vid periodens ingång	168,2	160,4	160,4	180,7
Utdelningar till aktieägare	-21,2	-10,6	-10,6	-42,4
Periodens totalresultat	20,4	6,6	18,4	22,1
Eget kapital vid periodens utgång	167,4	156,4	168,2	160,4

Koncernens nettoomsättning per marknad, Mkr

	april-juni -14	april-juni -13	Förändring		jan-juni -14	jan-juni -13	Mkr	%
			Mkr	%				
Sverige	68,6	68,2	0,4	0,6%	140,0	143,6	-3,6	-2,5%
Finland	13,7	12,0	1,7	14,2%	26,9	24,3	2,6	10,7%
Norge	9,7	8,7	1,0	11,5%	19,8	19,1	0,7	3,7%
Danmark	2,0	2,3	-0,3	-13,0%	4,0	4,3	-0,3	-7,0%
Övrig export	2,3	1,7	0,6	35,3%	5,2	3,6	1,6	44,4%
Summa	96,3	92,9	3,4	3,7%	195,9	194,9	1,0	0,5%

Nettoomsättning, Mkr

Rörelsemarginal

Rörelseresultat, Mkr

Resultat per aktie, i kr


Moderbolagets resultaträkning och totalresultat i sammandrag, Mkr

	2014	2013	2014	2013	2013
	april-juni	april-juni	jan-juni	jan-juni	jan-dec
Nettoomsättning	89,1	90,5	186,3	190,3	352,4
Kostnad för sålda varor	-51,5	-52,8	-105,3	-110,1	-208,6
Bruttoresultat	37,6	37,7	81,0	80,2	143,8
Försäljningskostnader	-21,9	-21,5	-42,9	-43,7	-82,1
Forskning och utvecklingskostnader	-2,8	-2,5	-5,4	-5,2	-9,6
Administrationskostnader	-4,9	-4,6	-10,2	-9,4	-18,2
Övriga rörelseintäkter	1,5	1,3	2,8	2,5	4,1
Övriga rörelsekostnader	-0,7	-10,1 *	-1,9	-12,8 *	-15,8
Rörelseresultat	8,8	0,3	23,4	11,6	22,2
Övriga finansiella poster	0,0	-0,2	-0,3	-0,6	-0,8
Resultat efter finansiella poster	8,8	0,1	23,1	11,0	21,4
Bokslutsdispositioner	-	-	-	-	-5,4
Skatt på periodens resultat	-2,0	0,3	-4,9	-1,7	-4,7
Resultat efter skatt	6,8	0,4	18,2	9,3	11,3
Periodens totalresultat	6,8	0,4	18,2	9,3	11,3

* engångskostnad i Q2, -10,6 Mkr

Moderbolagets balansräkning i sammandrag, Mkr

Tillgångar	2014-06-30	2013-06-30	2013-12-31
Goodwill	3,7	4,7	4,2
Övriga immateriella anläggningstillgångar	2,3	2,6	2,0
Materiella anläggningstillgångar	41,0	42,8	41,4
Finansiella anläggningstillgångar	0,1	0,1	0,1
Summa anläggningstillgångar	47,1	50,2	47,7
Varulager	68,1	62,2	55,1
Kortfristiga fordringar	70,7	84,4	78,8
Kassa och bank	19,1	27,3	39,9
Summa omsättningstillgångar	157,9	173,9	173,8
Summa tillgångar	205,0	224,1	221,5

Eget kapital och skulder

Eget kapital	72,3	73,3	75,3
Obeskattade reserver	53,4	48,0	53,4
Avsättningar	2,1	3,1	2,1
Kortfristiga skulder, ej räntebärande	49,1	47,2	55,6
Kortfristiga skulder, räntebärande	28,1	52,5	35,1
Summa eget kapital och skulder	205,0	224,1	221,5

Redovisningsprinciper

Delårsrapporten har, för koncernen, upprättats i enlighet med Årsredovisningslagen samt IAS 34 Delårsrapportering, och för moderbolaget i enlighet med Årsredovisningslagen och Rådet för finansiell rapporterings rekommendation RFR 2, Redovisning för juridiska personer. Redovisningsprinciper som tillämpats för koncernen och moderbolaget överensstämmer med de redovisningsprinciper som användes vid upprättandet av den senaste årsredovisningen. De förändringar som har trätt i kraft med verkan 2014 inom IFRS har ej haft någon väsentlig effekt på koncernens redovisning.

Definitioner

Resultat per aktie

Resultat efter skatt dividerat med genomsnittligt antal utestående aktier

Rörelsemarginal

Rörelseresultat i procent av nettoomsättning

Vinstmarginal

Resultat före skatt i procent av nettoomsättning

Soliditet

Eget kapital i procent av balansomslutning

Sysselsatt kapital

Summa tillgångar minus ej räntebärande skulder

Avkastning på sysselsatt kapital

Resultat före skatt plus finansiella kostnader i procent av genomsnittligt sysselsatt kapital

Avkastning på eget kapital

Resultat efter skatt i procent av genomsnittligt eget kapital

Investeringar

Årets investeringar i anläggningstillgångar

Medelantal anställda

Genomsnittligt antal årsanställda

Nettoskuld

Räntebärande skulder minskat med likvida medel

Eget kapital per aktie

Eget kapital dividerat med antal utestående aktier