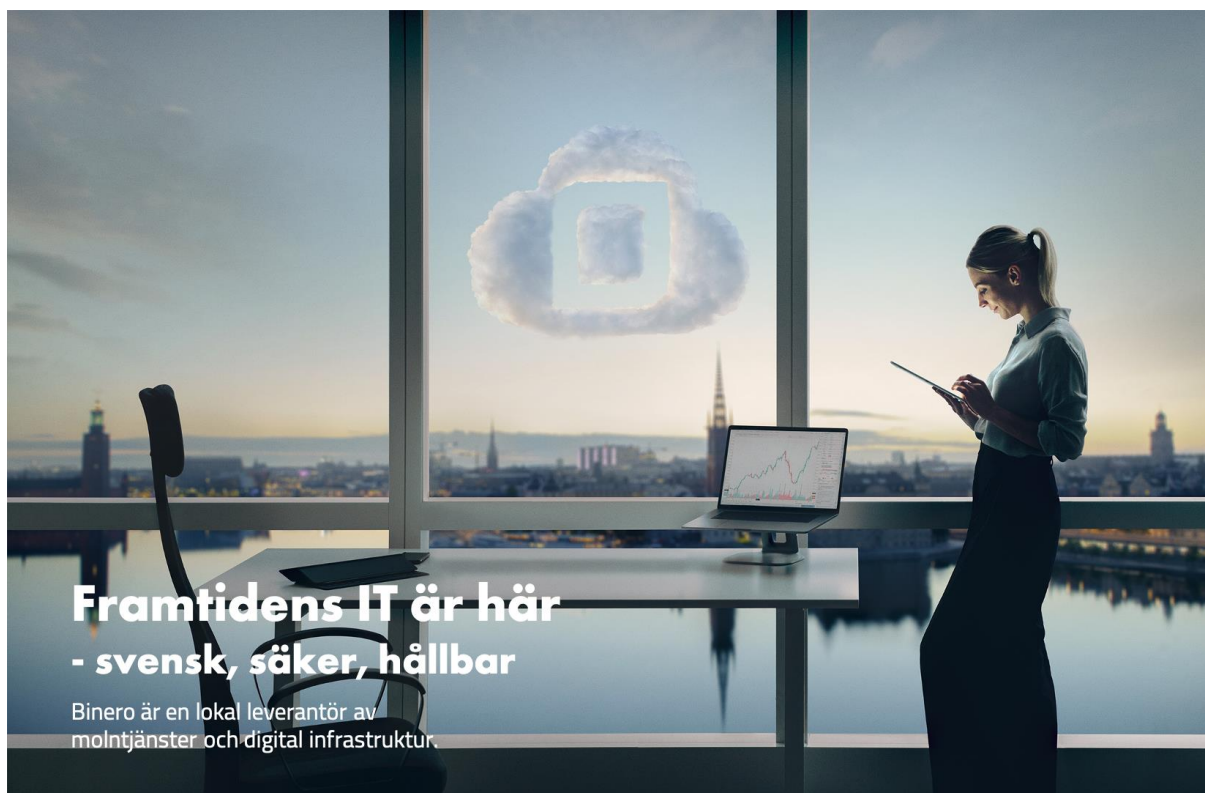


# Delårsrapport Biner Group AB (Publ) Januari – mars 2020

---



## Delårsrapport januari – mars 2020

I delårsrapporten för första kvartalet avser jämförelsetalen den kvarvarande verksamheten om inget annat anges.

### Kvartalet januari – mars 2020

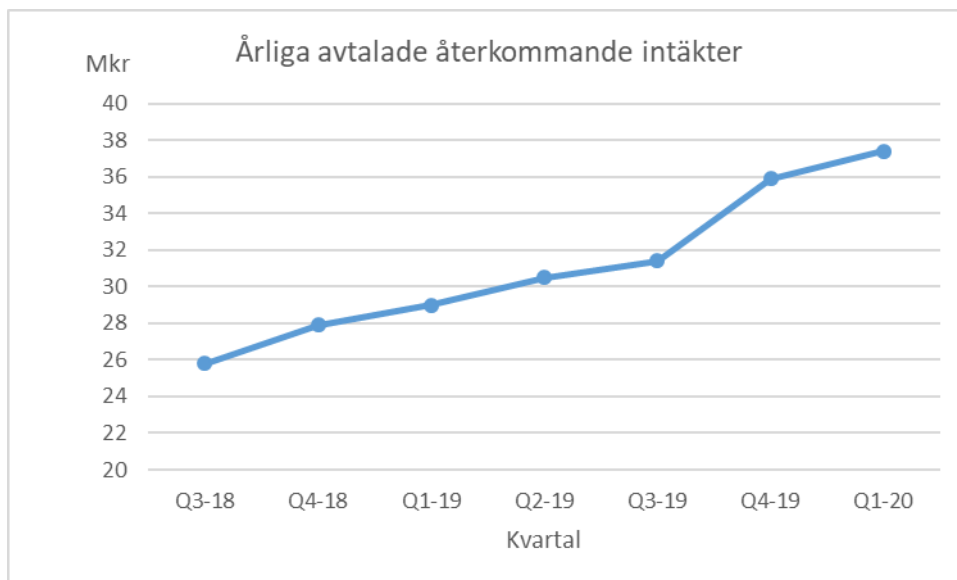
- Nettoomsättningen uppgick till 11,3 Mkr (8,0)
- Rörelseresultatet, EBIT, uppgick till -5,5 Mkr (-7,6)
- Kassaflödet från den löpande verksamheten uppgick till -0,6 Mkr (2,3)
- Periodens resultat före skatt uppgick till -5,7 Mkr (-8,4)
- Periodens resultat per aktie före och efter utspädning uppgick till -0,29 kr (-0,42)
- ARR\* per 31 mars 2020 uppgick till 37,4 Mkr (29,1), en ökning med 29 procent

### Väsentliga händelser under kvartalet

Den första februari tillträdde Charlotte Darth som ny VD för bolaget. Charlotte Darth kommer närmast från CGI Sverige AB där hon var Vice President Emerging Technologies. Dessförinnan har hon haft ett flertal ledande roller inom tillväxtbolag i IT-branschen, bl.a. som VD för Affecto Sverige AB och ReadSoft Sverige AB.

### Väsentliga händelser efter kvartalet utgång.

På årsstämman den 15 april beslutade stämman om en utdelning på 8,50 kronor per aktie till aktieägarna, totalt 169 052 760 kronor. Utdelningen utbetalades den 22 april.



\*ARR står för "Annual Recurring Revenue", dvs. den avtalade årliga återkommande intäkten

## VD kommentar

### Ökad försäljning

Kvartalets nettoomsättning uppgick till 11,3 (8,0) Mkr. Intäkter relaterade till licensförsäljning och kunduppsdrag avseende kortare projekt ingick med 1,5 Mkr. Binero hade vid utgången av kvartalet cirka 500 kunder och avtalade årliga intäkter, så kallad ARR (Annual Recurring Revenue) som uppgick till 37,4 (29,0) Mkr, en ökning med 29 procent.

### Det här är nya Binero

Efter försäljningen av webbhotellverksamheten är Binero nu helt inriktad på den svenska företagsmarknaden för molnlösningar och digitala infrastrukturtjänster. Vi gör storbolagens IT tillgänglig för små och medelstora företag och organisationer. Fördelen med Bineros erbjudande är att vi erbjuder lagring i vårt klimatsmarta datacenter på svensk mark och med svensk support. Det gör att vi kan möta kundernas behov av flexibilitet, prestanda och säkerhet samt dataintegritet.

### Svenskt, säkert och hållbart

Vi har tre huvudtjänster; en privat molntjänst som är ditt företags avskilda molnmiljö; en publik molntjänst som är en delad miljö där kunden betalar timme för timme och bara för den kapacitet som används och ett colocation-erbjudande där kunder ställer sina servrar i vårt datacenter med tilläggstjänster som back-up, övervakning och svensk support. Våra tjänster kombineras efter kundens behov till hybrida lösningar, inklusive andra lokala och internationella molntjänster.

Slutet av första kvartalet präglades av den pågående Coronapandemin. Över en natt blev det extra viktigt för våra kunder att säkra upp digitala lösningar för att kunna bedriva sina verksamheter med medarbetare arbetandes från hemmakontor. Även Binero ställde snabbt om verksamheten till distansarbete, och det har varit betryggande att se hur enkelt denna omställning kunde ske.

Säkerhetsfrågorna har varit i fokus under omställningen och man kunde observera en stor ökning av "brute-force"-attacker, dvs. attacker där angripare systematiskt och automatiserat testar olika lösenord för att hitta punkter med svagt lösenordsskydd eller bristfälliga säkerhetskonfigurationer. Bineros kunder är väl skyddade mot den typen av attacker och vi kompletterade våra automatiska tjänster med en kanal för digitala rådgivning. Covid-19 har tvingat samhället att öka takten på omställningen. Digitalisering handlar nu framför allt om möjligheten att fortsätta göra affärer. Allt fler företag och organisationer investerar därför i olika typer av skalbara och flexibla molnlösningar och tillhörande infrastruktur.

### Resultatutveckling

Rörelseresultatet, EBIT, uppgick till -5,5 (-7,6) Mkr. EBITDA-resultatet uppgick till -2,9 (-4,8) Mkr, en förbättring med 1,9 Mkr drivet av den ökade försäljningen. Vi fortsätter arbetet med att anpassa våra kostnader till storleken på nya Binero och var vid utgången av första kvartalet 24 medarbetare jämfört med 26 vid ingången av året.

### Nästa steg – växa med ambitionen att ta en ledande position

Vi kommer under året att utveckla våra marknadsföringsinsatser för att ännu bättre nå ut till marknaden och våra målgrupper, samtidigt som vi förstärker vår försäljningsorganisation. Ett steg i detta var rekryteringen av Linda Siwe som ny Chief Marketing & Strategy Officer.

Binero står väl rustade för 2020, ett år då möjligheterna med digitala lösningar kommer att spela en viktig roll – för såväl individer och företag som för samhället i stort. Som leverantör av klimatsmarta och säkra molnbaserade tjänster och IT-infrastruktur är vi redo att hjälpa svenska företag och organisationer till konkurrenskraftiga digitala lösningar.

## Nyckeltal

	Kv1 2020	Kv4 2019	Kv3 2019	Kv2 2019
Omsättning, Mkr	11,3	10,3	8,0	8,5
Avtalade årliga intäkter, ARR, Mkr	37,4	35,9	30,1	29,5
Rörelseresultat, EBIT, Mkr	-5,5	-8,3	-5,4	-9,1
Rörelsemarginal, %	-48,7%	-80,2%	-67,2%	-107,3%
Periodens resultat, Mkr*	-5,7	-18,7	-6,5	-9,7
Resultat per aktie, kronor	-0,29	-0,94	-0,33	-0,49

\* Fjärde kvartalet 2019 har belastats med nedskrivning om 10 Mkr hänförlig till uppskjuten skattefordran.

## Omsättning, resultat och kassaflöde

### JANUARI - MARS 2020

Nettoomsättningen uppgick under perioden januari - mars 2020 till 11,3 (8,0) Mkr. Intäkter av engångskaraktär relaterade till licensförsäljning och kundprojekt ingick med 1,5 Mkr. Vid utgången av perioden uppgick avtalade årliga återkommande intäkter till 37,4 (29,1) Mkr, en ökning med 29 procent. Av de totala rörelsekostnaderna på -16,8 (-15,6) Mkr utgjorde övriga externa kostnader -7,0 (-6,2) Mkr, personalkostnader -7,1 (-6,6) Mkr samt av- och nedskrivningar -2,6 (-2,8) Mkr. Personalkostnaderna har i samband med VD-bytet i februari belastats med dubbla VD-kostnader om 0,4 Mkr under kvartalets sista två månader. Rörelseresultatet uppgick till -5,7 (-8,4) Mkr vilket är en förbättring med 2,7 Mkr jämfört med samma period föregående år. Finansiella intäkter och kostnader uppgick till netto -0,2 (-0,8) Mkr. Arbetet fortlöper med att anpassa bolaget till den kvarvarande verksamheten efter försäljningen av webbhotellverksamheten till Loopia, såväl bemannings- som kostnadmässigt. Resultatet före skatt uppgick till -5,7 (-3,4) Mkr. Periodens resultat per aktie före och efter utspädning uppgick till -0,29 (-0,17) kronor.

## Likviditet och finansiering

Bolagets disponibla likviditet per den 31 mars 2020 uppgick till 237,0 (7,0) Mkr, inklusive outnyttjad checkräkningskredit på 0,0 (2,4) Mkr. Nettokassan uppgick till 237,0 Mkr jämfört med 239,1 Mkr vid årets ingång. Under kvartalet var kassaflödet från den löpande verksamheten -0,6 (2,3) Mkr, varav förändringen av rörelsekapitalet var 2,5 (4,7) Mkr. Investeringsverksamheten har belastat kassaflödet med -1,5 (-3,9) Mkr. Finansieringsverksamheten har bidragit med 0,0 (1,6) Mkr. Bolaget bedömer att det inte finns väsentliga skillnader mellan bokförda och verkliga värden på finansiella instrument.

## Investeringar

Under året har bolaget investerat 0,0 (3,5) Mkr i den nya serverhallen samt 1,5 (0,4) Mkr i övriga materiella anläggningstillgångar.

## Moderbolaget

Moderbolagets nettoomsättning uppgick till 2,2 (5,0) Mkr för första kvartalet 2020. Moderbolagets likvida medel uppgick till 231,0 (0,6) Mkr. Balansomslutningen var 281,1 (170,3) Mkr.

## Medarbetare och organisation

Vid periodens utgång hade Binero Group 24 anställda (26).

## Väsentliga händelser efter kvartalet utgång.

På årsstämman den 15 april beslutade stämman om en utdelning på 8,50 kronor per aktie till aktieägarna, totalt 169 052 760 kronor.

## Aktien

Största ägare per 31 mars 2020

Ägare	Antal aktier	Andel av kapital/röster
Göransson, Richard	2 558 929	12,9%
Mertiva AB	2 300 878	11,6%
Pejoni AB	2 050 000	10,3%
BNY Mellon NA (former Mellon), W9	1 170 000	5,9%
Mölna Spar AB	1 163 250	5,8%
Rockpoint AB (kontrolleras av Richard Göransson)	1 163 250	5,8%
MIC Värdepapper AB	1 007 000	5,1%
Jeansson, Theodor	991 210	5,0%
Nordnet Pensionsförsäkringar AB	851 400	4,3%
Swedbank försäkring	841 301	4,2%
Övriga aktieägare	5 791 342	29,1%
<b>Totalt</b>	<b>19 888 560</b>	<b>100,0%</b>

Källa: Euroclear

Binero-aktien är noterad på Nasdaq First North Growth Market och har handelsbeteckningen Binero. Mangold Fondkommission AB är bolagets certified advisor. Aktiekapitalet i moderbolaget uppgick till 29,8 Mkr per den 31 mars 2020. Antalet utestående aktier är 19 888 560.

## Närstående transaktioner

Under kvartalet har inga närstående transaktioner ägt rum förutom ersättning till styrelse och företagsledning.

## Framtidsutsikter

Binero är ett teknologiföretag som erbjuder molnbaserade tjänster och digital infrastruktur för små och medelstora företag och organisationer i framförallt Sverige. Bineros erbjudande gör att bolaget kan fungera som helhetsleverantör. Bedömningen är att bolaget är väl positionerat för att kunna utvecklas i takt med nuvarande samt nya kunder och deras efterfrågan.

## Risker och osäkerheter

En mer utförlig beskrivning av risker och osäkerhetsfaktorer återfinns i årsredovisningen för 2019. Binero bedömer att inga väsentliga risker utöver de som nämns i årsredovisningen tillkommit.

## Uppskattningar och bedömningar

Att upprätta finansiella rapporter i överensstämmelse med IFRS kräver att styrelsen och ledningen gör redovisningsmässiga bedömningar och uppskattningar samt gör antaganden som påverkar tillämpningen av redovisningsprinciperna och de redovisade beloppen av tillgångar, skulder, intäkter och kostnader. Det verkliga utfallet kan avvika från dessa uppskattningar och bedömningar. Uppskattningarna och antagandena ses över regelbundet. Ändringar av uppskattningar redovisas i den period ändringen görs om ändringen endast påverkat denna period, eller i den period ändringen görs och framtida perioder om ändringen påverkar både aktuell period och framtida perioder.

## Årsstämma 2020

Ordinarie årsstämma hölls 15 april 2020. Till styrelseledamöter omvaldes Fredrik Alpsten och Carl-Magnus Hallberg. Mattias Lindroth och Jacob Ståhle nyvaldes som styrelseledamöter. Jacob Philipson och Anders Törnqvist hade avböjt omval. Charlotte Darth tillträdde den 1 februari som verkställande direktör i Bolaget och var därför inte föreslagen för omval som styrelseledamot. Till ordförande i styrelsen omvaldes Carl-Magnus Hallberg.

Årsstämman beslutades i enlighet med styrelsens förslag om utdelning med 8,50 kronor per aktie till aktieägarna, totalt 169 052 760 kronor.

Stämman beslutade om bemyndigande för styrelsen att under tiden intill nästa årsstämma, vid ett eller flera tillfällen och med eller utan avvikelse från aktieägarnas företrädesrätt, fatta beslut om emission av aktier, teckningsoptioner och/eller konvertibler. Bolagets aktiekapital får med stöd av bemyndigandet sammanlagt högst ökas med ett belopp motsvarande en utspädning om 20 procent av aktiekapitalet.

Årsstämman beslutade om emittering av 500 000 teckningsoptioner och införandet av långsiktigt incitamentsprogram 2020/2023 I i enlighet med styrelsens förslag. Rätten att teckna teckningsoptionerna tillkommer VD, ledande befattningshavare och nyckelpersoner i Bolaget.

Årsstämman beslutade om emittering av 150 000 teckningsoptioner och införandet av långsiktigt incitamentsprogram 2020/2023 II i enlighet med större aktieägares förslag, vilka representerar mer än 50 procent av antalet aktier och röster i Bolaget. Rätten att teckna teckningsoptionerna tillkommer styrelseledamöter i Bolaget.

## Revisorsgranskning

Denna rapport har ej varit föremål för granskning av bolagets revisorer.

## Redovisningsprinciper

### KONCERNEN

Binero Group upprättar sin koncernredovisning enligt International Financial Reporting Standards (IFRS) utgivna av International Accounting Standards Board (IASB) samt tolkningsuttalanden från IFRS Interpretations Committee, såsom de antagits av EU för tillämpning inom EU. Delårsrapporten har upprättats i enlighet med IAS 34 Delårsrapportering och Årsredovisningslagen. De redovisningsprinciper och beräkningsmetoder som har tillämpats i delårsrapporten överensstämmer, om ej annat anges i rapporten, med de som tillämpades vid upprättandet av den senaste årsredovisningen.

## Moderbolaget

Delårsrapporten för moderbolaget har upprättats i enlighet med Årsredovisningslagen och Rådet för finansiell rapportering RFR 2 Redovisning för juridiska personer. Samma redovisningsprinciper och beräkningsgrunder tillämpas som i senaste årsredovisning.

## Kommande rapporttillfällen

Delårsrapport andra kvartalet 2020: 21 augusti 2020

Delårsrapport tredje kvartalet 2020: 28 oktober 2020

Bokslutskommuniké 2020: 25 februari 2021

## Om Binerogroup

Binerogroup är en svensk helhetsleverantör av företags IT-infrastruktur och molntjänster. Med ett starkt fokus på såväl säkerhet och prestanda som miljö och hållbarhet erbjuder Binerogroup idag publika, privata och hybrida lösningar från det nya miljöcertifierade datacentret.

## För ytterligare information vänligen kontakta:

VD Charlotte Darth

Tel: +46 (08) 511 05 500

Aktuell information om Binerogroup finns på den finansiella webbplatsen [www.binerogroup.com](http://www.binerogroup.com).

Det går bra att kontakta bolaget via e-post [ir@binerogroup.com](mailto:ir@binerogroup.com) och via telefon 08-511 05 500.

Bineros aktie är listad på Nasdaq First North Growth Market med kortnamnet BINERO. Certified Adviser är Mangold Fondkommission AB (tel. 08-50301550, [ca@mangold.se](mailto:ca@mangold.se)). Denna information är sådan information som Binerogroup AB (publ), org.nr 556264-3022 är skyldigt att offentliggöra enligt EU:s marknadsmissbruksförordning. Informationen lämnades, genom ovanstående persons försorg, för offentliggörande den 28 april 2020 kl. 08.30 CEST.

Stockholm, den 28 april 2020

Styrelsen i Binerogroup AB (publ)

## Koncernens nyckeltal

	Kv 1 2020	Kv 1 2019	Helår 2019
Nettoomsättning, Mkr	11,3	8,0	34,7
Nettoomsättning per anställd, Tkr	417	320	1 335
EBIT, Mkr	-5,5	-7,6	-30,4
EBIT-marginal, %	-48,8%	-95,6%	-87,6%
Periodens resultat, Mkr	-5,7	-8,4	-43,3
Resultat inkl. avvecklade verksamheter, Mkr	-5,7	-3,4	211,1
Resultat per aktie, kr	-0,29	-0,42	-2,18
Resultat per aktie efter utspädning, kr	-0,29	-0,42	-2,18
Genomsnittligt antal aktier, tusental	19 889	19 889	19 889
Genomsnittligt antal aktier efter utspädning,	19 889	19 889	19 889
Kassaflöde från den löpande verksamheten, Mkr	-0,6	2,3	322,4
Likvida medel, Mkr	237,0	1,9	239,1
Soliditet, %	82%	47%	80%
Nettoskuld/kassa, Mkr	237,0	-21,2	239,1
Genomsnittligt antal anställda	25	25	26
Antal anställda vid periodens slut	24	26	26



## Alternativa nyckeltal <sup>1)</sup>

Bolaget presenterar vissa finansiella mått i delårsrapporten som inte definieras enligt IFRS. Bolaget anser att dessa mått ger värdefull kompletterande information till investerare och bolagets ledning då de möjliggör utvärdering av bolagets prestation. Eftersom inte alla företag beräknar finansiella mått på samma sätt, är dessa inte alltid jämförbara med mått som används av andra företag. Dessa finansiella mått ska därför inte ses som en ersättning för mått som definieras enligt IFRS. I nedanstående tabell presenteras mått som inte definieras enligt IFRS, om inte annat anges.

### Nettoomsättning per anställd, TSEK

Nettoomsättning dividerat med antal anställda

	Kv 1 2020	Kv 1 2019	Helår 2019
Nettoomsättning, Mkr	11,3	8,0	34,7
Genomsnittligt antal anställda	25	25	26
Nettoomsättning per anställd, TSEK	450	320	1 335

### EBITDA och EBITDA-marginal, Mkr och %

Rörelseresultat före räntor, skatter och avskrivningar, i procent av nettoomsättning.

	Kv 1 2020	Kv 1 2019	Helår 2019
Rörelseresultat, Mkr	-5,5	-7,6	-30,4
Av- och nedskrivningar, Mkr	2,6	2,8	8,5
EBITDA, Mkr	-2,9	-4,8	-21,9
Nettoomsättning, Mkr	11,3	8,0	34,7
EBITDA-marginal, %	-25,8%	-60,6%	-63,1%

### Rörelsemarginal, %

Rörelseresultatet i förhållande till rörelsens nettoomsättning.

	Kv 1 2020	Kv 1 2019	Helår 2019
Rörelseresultat, Mkr	-5,5	-7,6	-30,4
Nettoomsättning, Mkr	11,3	8,0	34,7
Rörelsemarginal, %	-48,8%	-95,6%	-87,6%

### Soliditet, %

Eget kapital i procent av totala tillgångar

	Kv 1 2020	Kv 1 2019	Helår 2019
Eget kapital, Mkr	250,4	101,0	256,1
Totala tillgångar, Mkr	305,9	216,1	318,7
Soliditet, %	82%	47%	80%

### Nettoskuld, Mkr

Räntebärande skulder minskade med räntebärande tillgångar och likvida medel.

	Kv 1 2020	Kv 1 2019	Helår 2019
Långfristiga skulder till kreditinstitut, Mkr	0,0	-9,7	0,0
Övriga långfristiga finansiella skulder Mkr	0,0	-4,0	0,0
Kortfristiga skulder till kreditinstitut, Mkr	0,0	-9,4	0,0
Likvida medel, Mkr	237,0	1,9	239,1
Nettoskuld, Mkr	237,0	-21,2	239,1

<sup>1)</sup> För definitioner av nyckeltal, se sida 15

## Koncernrapport över totalresultat

Mkr	Kv 1 2020	Kv 1 2019	Helår 2019
Nettoomsättning	11,3	8,0	34,7
Övriga rörelseintäkter	0,0	0,0	0,1
<b>Summa rörelsens intäkter</b>	<b>11,3</b>	<b>8,0</b>	<b>34,8</b>
Övriga externa kostnader	-7,0	-6,2	-30,6
Personalkostnader	-7,1	-6,6	-26,1
Av- och nedskrivningar	-2,6	-2,8	-8,5
<b>Summa rörelsekostnader</b>	<b>-16,8</b>	<b>-15,6</b>	<b>-65,2</b>
<b>Rörelseresultat</b>	<b>-5,5</b>	<b>-7,6</b>	<b>-30,4</b>
Finansiella intäkter	0,0	0,0	0,0
Finansiella kostnader	-0,2	-0,8	-2,3
<b>Resultat före skatt</b>	<b>-5,7</b>	<b>-8,4</b>	<b>-32,7</b>
Skatt på periodens resultat	0,0	0,0	-10,6
<b>Periodens resultat för kvarvarande verksamheter</b>	<b>-5,7</b>	<b>-8,4</b>	<b>-43,3</b>
<b>Avvecklade verksamheter:</b>			
Redovisat resultat från avvecklade verksamheter	0,0	5,0	254,4
<b>Periodens resultat</b>	<b>-5,7</b>	<b>-3,4</b>	<b>211,1</b>
<b>Varav minoritetens andel</b>	<b>0,0</b>	<b>0,0</b>	<b>0,0</b>
<b>Övrigt totalresultat</b>			
Omräkningsdifferenser	0,0	0,0	0,0
Skatt avseende övrigt totalresultat	-	-	-
<b>Totalresultat för perioden</b>	<b>-5,7</b>	<b>-3,4</b>	<b>211,1</b>
Resultat per aktie, kr	-0,29	-0,42	-2,18
Resultat per aktie efter utspädning, kr	-0,29	-0,42	-1,18
Resultat per aktie inkl. avvecklade verksamheter, kr	-0,29	-0,17	10,61
Resultat per aktie efter utspädning inkl. avvecklade verksamheter, kr	-0,29	-0,17	10,61
Antal aktier vid periodens utgång, tusental	19 889	19 889	19 889
Genomsnittligt antal aktier, tusental	19 889	19 889	19 889
Genomsnittligt antal aktier efter utspädning, tusental	19 889	19 889	19 889

## Koncernbalansräkning i sammandrag

Mkr	2020-03-31	2019-03-31	2019-12-31
<b>TILLGÅNGAR</b>			
<b>Anläggningstillgångar</b>			
Immateriella anläggningstillgångar	4,7	115,0	4,7
Materiella anläggningstillgångar	51,5	59,8	52,4
Finansiella anläggningstillgångar	0,5	10,6	0,6
<b>Summa anläggningstillgångar</b>	<b>56,7</b>	<b>185,4</b>	<b>57,7</b>
<b>Omsättningstillgångar</b>			
Kundfordringar	8,4	4,4	6,2
Övriga fordringar	3,8	2,8	15,6
Likvida medel	237,0	1,9	239,1
<b>Summa omsättningstillgångar</b>	<b>249,2</b>	<b>9,1</b>	<b>260,9</b>
Tillgångar i avyttringsgrupp som innehas för försäljning	-	21,6	-
<b>SUMMA TILLGÅNGAR</b>	<b>305,9</b>	<b>216,1</b>	<b>318,6</b>
<b>EGET KAPITAL OCH SKULDER</b>			
<b>Summa eget kapital</b>	<b>250,4</b>	<b>101,0</b>	<b>256,1</b>
<b>Långfristiga skulder</b>			
Långfristiga skulder till kreditinstitut	0,0	9,7	0,0
Övriga långfristiga finansiella skulder	0,0	4,0	0,0
Övriga långfristiga skulder	-	-	-
<b>Summa långfristiga skulder</b>	<b>0,0</b>	<b>13,7</b>	<b>0,0</b>
<b>Kortfristiga skulder</b>			
Kortfristiga skulder till kreditinstitut	0,0	9,4	0,0
Leverantörsskulder	3,8	5,6	6,5
Övriga skulder	51,7	49,1	56,0
<b>Summa kortfristiga skulder</b>	<b>55,5</b>	<b>64,1</b>	<b>62,5</b>
Skulder i avyttringsgrupp som innehas för försäljning	0,0	37,3	-
<b>Summa skulder</b>	<b>55,5</b>	<b>115,1</b>	<b>62,5</b>
<b>SUMMA EGET KAPITAL OCH SKULDER</b>	<b>305,9</b>	<b>216,1</b>	<b>318,6</b>
Förändring i koncernens egna kapital			
<b>Mkr</b>	<b>2020-03-31</b>	<b>2019-03-31</b>	<b>2019-12-31</b>
<b>Ingående eget kapital vid årets början</b>	<b>256,1</b>	<b>104,7</b>	<b>104,7</b>
Justering för övergång till IFRS 16	0,0	-0,1	-0,1
<b>Summa transaktioner redovisade direkt i eget kapital</b>	<b>0,0</b>	<b>0,0</b>	<b>-0,1</b>
Omräkningsdifferens	0,0	0,0	0,0
Utdelning	0,0	0,0	-59,6
Periodens totalresultat	-5,7	-3,7	211,1
<b>Utgående eget kapital</b>	<b>250,4</b>	<b>101,0</b>	<b>256,1</b>
<b>Varav hänförligt till moderbolagets aktieägare</b>	<b>250,4</b>	<b>101,0</b>	<b>256,1</b>

## Koncernens kassaflödesanalys i sammandrag

Mkr	Kv 1 2020	Kv 1 2019	Helår 2019
Resultat före skatt, kvarvarande verksamheter	-5,7	-3,4	-32,8
Resultat före skatt, avvecklade verksamheter	0,0	0,0	254,4
Justeringar för poster som inte ingår i kassaflödet	2,6	1,0	115,3
Betald skatt	0,0	0,0	0,0
<b>Kassaflöde från den löpande verksamheten</b>			
<b>före förändringar av rörelsekapital</b>	<b>-3,1</b>	<b>-2,4</b>	<b>337,0</b>
Förändring av rörelsefordringar	9,5	2,9	6,7
Förändring av rörelseskulder	-7,0	1,8	-21,3
<b>Förändring av rörelsekapitalet</b>	<b>2,5</b>	<b>4,7</b>	<b>-14,6</b>
<b>Kassaflöde från den löpande verksamheten</b>	<b>-0,6</b>	<b>2,3</b>	<b>322,4</b>
Kassaflöde från investeringsverksamheten	-1,5	-3,9	-6,7
<b>Kassaflöde efter investeringsverksamheten</b>	<b>-2,1</b>	<b>-1,6</b>	<b>315,7</b>
Kassaflöde från finansieringsverksamheten	0,0	1,6	-81,2
<b>Periodens kassaflöde</b>	<b>-2,1</b>	<b>0,0</b>	<b>234,5</b>
Likvida medel vid periodens ingång	239,2	4,6	4,6
Kursdifferens i likvida medel	0,0	0,0	0,0
<b>Likvida medel vid periodens utgång</b>	<b>237,0</b>	<b>4,6</b>	<b>239,2</b>
<b>Outnyttjad checkräkningskredit</b>	<b>0,0</b>	<b>2,4</b>	<b>5,0</b>
<b>Disponibel likviditet</b>	<b>237,0</b>	<b>7,0</b>	<b>244,2</b>

## Moderbolagets resultaträkning i sammandrag

Mkr	Kv1 2020	Kv1 2019	Helår 2019
Nettoomsättning	2,2	5,0	17,9
<b>Summa rörelsens intäkter</b>	<b>2,2</b>	<b>5,0</b>	<b>17,9</b>
Övriga externa kostnader	-2,8	-4,7	-16,9
Personalkostnader	-2,3	-2,0	-8,4
Avskrivningar	-0,2	0,0	-0,4
<b>Summa rörelsekostnader</b>	<b>-5,3</b>	<b>-6,8</b>	<b>-25,8</b>
<b>Rörelseresultat</b>	<b>-3,1</b>	<b>-1,8</b>	<b>-7,9</b>
Resultat från andelar i dotterföretag	-	-	163,4
Finansiella intäkter/kostnader	0,0	-0,3	-0,8
<b>Resultat före skatt</b>	<b>-3,1</b>	<b>-2,1</b>	<b>154,7</b>
Koncernbidrag	0,0	0,0	50,4
Skatt på periodens resultat	0,0	0,0	-10,0
<b>Periodens resultat</b>	<b>-3,1</b>	<b>-2,1</b>	<b>195,1</b>

## Moderbolagets balansräkning i sammandrag

Mkr	2020-03-31	2019-03-31	2019-12-31
<b>TILLGÅNGAR</b>			
<b>Anläggningstillgångar</b>			
Materiella anläggningstillgångar	2,1	0,8	2,2
Finansiella anläggningstillgångar	10,9	144,7	11,0
<b>Summa anläggningstillgångar</b>	<b>13,0</b>	<b>145,4</b>	<b>13,2</b>
<b>Omsättningstillgångar</b>			
Fordringar hos koncernföretag	34,1	22,4	70,6
Övriga fordringar	3,0	2,0	14,5
Kassa och bank	231,0	0,6	233,4
<b>Summa omsättningstillgångar</b>	<b>268,1</b>	<b>24,9</b>	<b>318,5</b>
<b>SUMMA TILLGÅNGAR</b>	<b>281,1</b>	<b>170,3</b>	<b>331,7</b>
<b>EGET KAPITAL OCH SKULDER</b>			
<b>Eget kapital</b>	<b>225,1</b>	<b>90,6</b>	<b>228,2</b>
<b>Långfristiga skulder</b>			
Långfristiga skulder till kreditinstitut	-	7	-
Övriga långfristiga skulder	-	4,0	-
<b>Summa långfristiga skulder</b>	<b>0,0</b>	<b>11,0</b>	<b>0,0</b>
<b>Kortfristiga skulder</b>			
Kortfristiga skulder till kreditinstitut	0,0	5,0	-
Leverantörsskulder	0,6	2,6	1,1
Skulder till koncernföretag	41,6	55,9	84,9
Övriga skulder	13,8	5,1	17,5
<b>Summa kortfristiga skulder</b>	<b>56,0</b>	<b>68,7</b>	<b>103,5</b>
<b>Summa skulder</b>	<b>56,0</b>	<b>79,7</b>	<b>103,5</b>
<b>SUMMA EGET KAPITAL OCH SKULDER</b>	<b>281,1</b>	<b>170,3</b>	<b>331,7</b>

## Definitioner

### **Nettoomsättning per anställd**

Nettoomsättning dividerat med genomsnittligt antal anställda.

### **EBITDA**

Rörelseresultat före räntor, skatter, nedskrivningar och avskrivningar.

### **EBITDA-marginal**

Rörelseresultat före räntor, skatter, nedskrivningar och avskrivningar, i förhållande till nettoomsättning.

### **EBIT**

Rörelseresultat

### **Rörelsemarginal**

Rörelseresultatet i förhållande till nettoomsättning.

### **EBT**

Resultat före skatt

### **Resultat per aktie för kvarvarande verksamheter**

Periodens resultat för kvarvarande verksamheter dividerat med vägt genomsnitt av antal aktier under perioden.

### **Resultat per aktie för kvarvarande verksamheter efter utspädning**

Periodens resultat för kvarvarande verksamheter dividerat med vägt genomsnitt antal aktier under perioden efter utspädning med utestående optioner, aktieägarprogram och konvertibelrätter.

### **Soliditet**

Utgående eget kapital i procent av totala tillgångar.

### **Nettoskuld**

Räntebärande skulder minskade med räntebärande tillgångar och likvida medel.



## Sverige

Stockholm

Huvudkontor Stockholm  
Binerogroup AB  
Gustavslundsvägen 141  
167 51 Bromma  
Tel. 08-511 05 500  
[www.binerogroup.se](http://www.binerogroup.se)

Binerogroup AB  
Externit i Sverige AB  
Binerogroup Alvik AB  
Binerogroup Vallentuna AB  
Binerogroup Serverhall AB