

Dubblerat resultat och höjd utdelning

oktober-december

- Nettoomsättning 103,6 Mkr (100,0)
- Resultat före skatt 10,4 Mkr (11,3)
- Resultat efter skatt 7,7 Mkr (7,4)
- Resultat per aktie 0,37 kr (0,35)

januari-december

- Nettoomsättning 381,8 Mkr (369,9)
- Resultat före skatt 46,9 Mkr (24,0*)
- Resultat efter skatt 36,4 Mkr (17,6*)
- Resultat per aktie 1,72 kr (0,83)

* efter engångskostnad på 10,6 Mkr i Q2 2013

- Styrelsens förslag till utdelning, per aktie 2,00 kr (1,00)

Nettoomsättning och resultat, januari - december

Nettoomsättningen för perioden uppgick till 381,8 Mkr (369,9) och resultatet efter skatt uppgick till 36,4 Mkr (17,6). Resultatet före skatt blev 46,9 Mkr (24,0). Föregående års siffror belastas med engångskostnader på 10,6 Mkr beroende på flytt av badkarstillverkningen och nedläggning av fabriken i Hällabäck samt personalkostnader.

Vinstmarginalen för helåret uppgick till 12,3 procent (6,5).

Periodens kassaflöde från den löpande verksamheten uppgick till 43,7 Mkr (60,9).

Styrelsen föreslår årsstämman en utdelning på 2,00 kr/aktie (1,00).

Styrelsen anser att föreslagen utdelning är försvarlig och att den inte medför några större risker, speciellt med tanke på bolagets intjäningsförmåga.

I Sverige ökade nettoomsättningen med 3,4 Mkr (1,3 procent) jämfört med föregående år. Nettoomsättningen på den finska marknaden ökade med 3,2 Mkr (6,8 procent) och på den norska marknaden ökade nettoomsättningen med 2,8 Mkr (7,6 procent) jämfört med föregående år.

Exportmarknaderna utgjorde 28,2 procent (26,8) av koncernens nettoomsättning.

Nettoomsättning och resultat kvartal 4, oktober - december

Nettoomsättningen för fjärde kvartalet uppgick till 103,6 Mkr (100,0) och resultatet efter skatt uppgick till 7,7 Mkr (7,4). Resultat före skatt blev 10,4 Mkr (11,3).

Vinstmarginalen för fjärde kvartalet uppgick till 10,1 procent (11,3) vilket i huvudsak är orsakat av negativa valutaeffekter

I kvartal fyra ökade nettoomsättningen i Sverige med 2,4 Mkr (3,2 procent) jämfört med föregående år. Förändringen beror på fortsatt förbättrad försäljning till fack- och byggvaruhandeln. Nettoomsättningen på den finska marknaden ökade med 0,1 Mkr (0,9 procent) och på den norska marknaden minskade nettoomsättningen med 0,3 Mkr (-3,0 procent) jämfört med föregående år.

Exportmarknaderna utgjorde 25,4 procent (25,1) av koncernens nettoomsättning.

VD-kommentar avseende kvartal 4

Nettoomsättningen ökade med 3,6 procent i kvartalet och ökningen sker framförallt på den svenska marknaden. Kvartalets resultat före skatt minskade med 0,9 Mkr jämfört med motsvarande kvartal föregående år.

”Omsättning ökar för andra kvartalet i rad och det är framförallt nya sortimentet, som lanserades på marknaden för ett år sedan, som driver försäljningen. Nu i februari lanserar vi ännu fler nyheter på marknaden, två nya möbelsierier och två nya duschserier. Vi har på två år bytt ut ca 70 procent av vårt sortiment (omsättningsmässigt) och står nu väl rustade att möta de krav som konsumenterna på den nordiska marknaden har på design, kvalitet och valfrihet.

Kvartalets resultat är något sämre än föregående år vilket delvis beror på ökade investeringar relaterat till att lansera nya produkter men även på valutaeffekter i norska kronor, dollar och euro. Samtliga dessa valutor påverkade bolagets resultat negativt under kvartalet”, säger VD Fredrik Björkman.

Investeringar

Koncernens investeringar uppgick under perioden januari-december till totalt 24,3 Mkr (13,2) och är huvudsakligen hänförligt till investeringar i produktionsutrustning och produktutveckling. Investering i produktutveckling har ökat med 2,2 Mkr under perioden januari – december jämfört med motsvarande period föregående år.

Avskrivningar och nedskrivningar

Avskrivningar och nedskrivningar under perioden januari till december uppgick till 14,7 Mkr (23,7) Under andra kvartalet föregående år gjordes en extra avskrivning på 7,1 Mkr med anledning av nedläggningen av produktionsanläggningen i Hällabäck.

Kassaflöde och finansiell ställning

Årets kassaflöde från den löpande verksamheten uppgick till 43,7 Mkr (60,9). Nettoskulden per 31 december 2014 uppgick till -6,1 Mkr (nettofordran) (-9,5), vilket är 3,4 Mkr i försämrad likviditet jämfört med motsvarande period föregående år. Utdelningen 2014 var 10,6 Mkr högre än föregående år och lagervärdet har ökat med 10,7 Mkr mot föregående år beroende på stora sortimentsförändringar då försäljning sker i både gamla och nya sortimentet. Eget kapital per 31 december 2014 uppgick till 183,0 Mkr (168,2) och soliditeten uppgick till 62,0 procent (61,9).

Väsentliga risker och osäkerhetsfaktorer

Som framgår av årsredovisningen 2013 har Svedbergs en tvist med en leverantör beträffande produktskada. De direkta kostnaderna uppgår per 31 december 2014 till 11,5 Mkr (11,5). I Tingsrättens dom den 29 januari 2015 avvisades Svedbergs krav men det är alltså bolagets uppfattning, grundat på extern juridisk bedömning, att full ersättning kommer att erhållas. Svedbergs kommer att överklaga Tingsrättens dom. Upplysningar om koncernens risker framgår av bolagets årsredovisning 2013, sidan 39. Inga väsentliga risker har tillkommit.

Moderbolaget

Moderbolagets nettoomsättning helåret 2014 uppgick till 362,7 Mkr (352,4) varav 38,9 Mkr (35,1) avser fakturering till dotterbolag. Resultat efter finansiella poster för perioden januari - december blev 41,0 Mkr (21,4). Nettoskulden uppgick per 31 december 2014 till -6,4 Mkr (-4,8), det vill säga en nettofordran. Investeringar för perioden januari till december 2014 uppgick till 16,1 Mkr (8,7).

Transaktioner med närstående

De typer av transaktioner som finns är redovisade i årsredovisningen för 2013 under not 5. Inga betydande transaktioner med närstående har skett under perioden januari - december 2014. Principer för närståendetransaktioner finns redovisade i årsredovisningen för 2013 under not 1.

Övrigt

Styrelsen har beslutat att utnyttja sitt bemyndigande från årsstämman om återköp av egna aktier med syfte att säkerställa leverans av aktier till deltagarna i bolagets aktiesparprogram. Under fjärde kvartalet återköptes 35 000 aktier till ett värde av 1,1 Mkr. Innehavet av egna aktier vid årets slut uppgick till 55 000 vilket motsvarar 0,26 procent av totalt antal aktier.

Årsstämma

Årsstämman 2015 äger rum måndagen den 27 april klockan 13.00 på Svedbergs huvudkontor i Dalstorp. För att en aktieägare ska kunna få ett ärende behandlat på stämman ska ärendet ha inkommit till bolaget senast den 1:e mars 2015. Valberedning utgörs av Sune Svedberg, Ricard Wennerklint, Bengt Belfrage och Anders Ilstam (ordförande) som lämnat förslag till ny styrelse. För information och kontakt hänvisas till bolagets hemsida.

Rapporttillfällen

- Delårsrapport Q1 för 2015 lämnas 27 april
- Delårsrapport Q2 lämnas 17 juli
- Delårsrapport Q3 lämnas 27 oktober
- Bokslutskommuniké/Q4 för verksamhetsåret 2015, lämnas 9 februari 2016.

Årsredovisningen för 2014 kommer att offentliggöras vecka 15, 2015

Dalstorp den 6 februari 2015

Styrelsen

Denna bokslutskommuniké har inte varit föremål för revisorernas granskning.

Informationen i denna bokslutskommuniké är sådan som Svedbergs skall offentliggöra enligt lagen om värdepappersmarknaden. Informationen lämnades för offentliggörande 6 februari 2015 kl. 9.00. Information beträffande denna rapport lämnas av VD Fredrik Björkman på 0321-53 30 00.

Koncernens resultaträkning i sammandrag, Mkr

	2014	2013	2014	2013	2012
	okt-dec	okt-dec	jan-dec	jan-dec	jan-dec
Nettoomsättning	103,6	100,0	381,8	369,9	400,8
Kostnad för sålda varor	-58,3	-55,0	-208,8	-209,3	-235,6
Bruttoresultat	45,3	45,0	173,0	160,6	165,2
Övriga rörelseintäkter	1,4	1,6	5,3	4,1	3,7
Försäljningskostnader	-27,4	-27,6	-100,8	-98,6	-108,3
Forskning och utvecklingskostnader	-2,0	-1,4	-7,6	-8,5	-10,2
Administrationskostnader	-4,8	-5,0	-18,5	-18,2	-16,9
Övriga rörelsekostnader	-2,1	-1,2	-4,2	-14,6 **	-5,3
Rörelseresultat	10,4	11,4	47,2	24,8	28,2
Finansnetto	0,0	-0,1	-0,3	-0,8	-1,4
Resultat före skatt	10,4	11,3	46,9	24,0	26,8
Skatt	-2,7	-3,9	-10,5	-6,4	-4,1
Resultat efter skatt	7,7	7,4	36,4	17,6	22,7
Resultat hänförligt till:					
Moderbolagets aktieägare	7,7	7,4	36,4	17,6	22,7
Innehavare av icke bestämmande inflytande	0,0	0,0	0,0	0,0	0,0
Summa	7,7	7,4	36,4	17,6	22,7
Nyckeltal per aktie					
Resultat per aktie före och efter utspädning, kr	0,37	0,35	1,72	0,83	1,07
Genomsnittligt antal aktier, tusental	21 200	21 200	21 200	21 200	21 200

** engångskostnad i Q2, -10,6 Mkr

Koncernens rapport över totalresultat i sammandrag, Mkr

	2014	2013	2014	2013	2012
	okt-dec	okt-dec	jan-dec	jan-dec	jan-dec
Resultat efter skatt	7,7	7,4	36,4	17,6	22,7
Poster som har omförts eller kan komma att omföras till resultatet					
Periodens omräkningsdifferens	0,6	0,6	1,3	0,8	-0,6
Periodens totalresultat	8,3	8,0	37,7	18,4	22,1
Hänförligt till:					
Moderbolagets aktieägare	8,3	8,0	37,7	18,4	22,1

Koncernens balansräkning i sammandrag, Mkr

Tillgångar	2014-12-31	2013-12-31	2012-12-31
Goodwill	26,7	26,7	26,7
Immateriella tillgångar	19,6	15,4	13,2
Materiella anläggningstillgångar	48,4	42,9	55,8
Summa anläggningstillgångar	94,7	85,0	95,7
Varulager	65,7	55,0	69,0
Kortfristiga fordringar	92,4	87,0	90,5
Likvida medel	42,5	44,6	16,8
Summa omsättningstillgångar	200,6	186,6	176,3
Summa tillgångar	295,3	271,6	272,0

Eget kapital och skulder	2014-12-31	2013-12-31	2012-12-31
Eget kapital	183,0	168,2	160,4
Långfristiga ej räntebärande skulder	12,9	17,2	16,8
Kortfristiga ej räntebärande skulder	63,0	51,2	50,5
Kortfristiga räntebärande skulder	36,4	35,0	44,3
Summa eget kapital och skulder	295,3	271,6	272,0

Nyckeltal för koncernen

	2014	2013	2014	2013	2012
	okt-dec	okt-dec	jan-dec	jan-dec	jan-dec
Rörelsemarginal	10,1%	11,4%	12,4%	6,7%	7,0%
Vinstmarginal	10,1%	11,3%	12,3%	6,5%	6,7%
Soliditet			62,0%	61,9%	59,0%
Sysselsatt kapital, Mkr			219,4	203,2	204,7
Avkastning på sysselsatt kapital			22,4%	12,2%	13,4%
Avkastning på eget kapital			20,7%	10,7%	13,3%
Investeringar, Mkr	8,3	4,7	24,3	13,2	13,7
Medelantal anställda	176	168	174	180	195
Eget kapital per aktie, kr			8,6	7,9	7,6
Börskurs på balansdagen, kr			30,0	21,6	20,0
Summa börsvärde på balansdagen, Mkr			636	458	424

För definitioner, se sid 9.

Koncernens kassaflödesanalys i sammandrag, Mkr

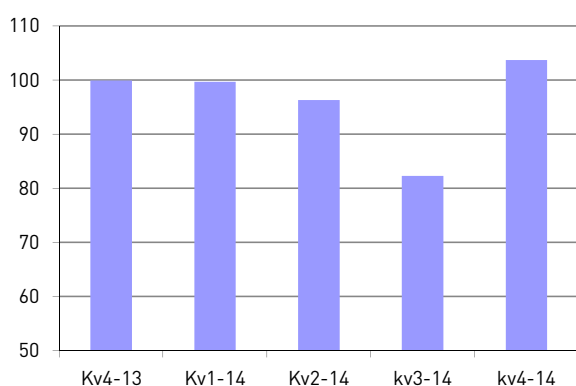
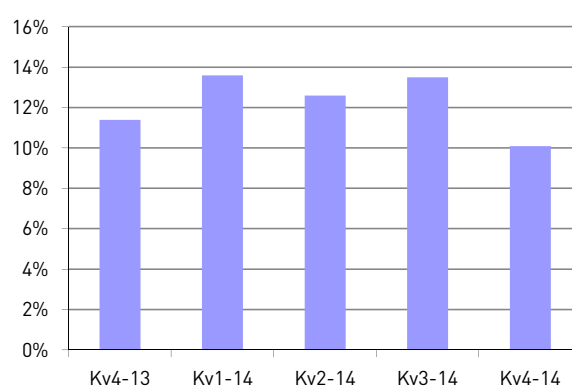
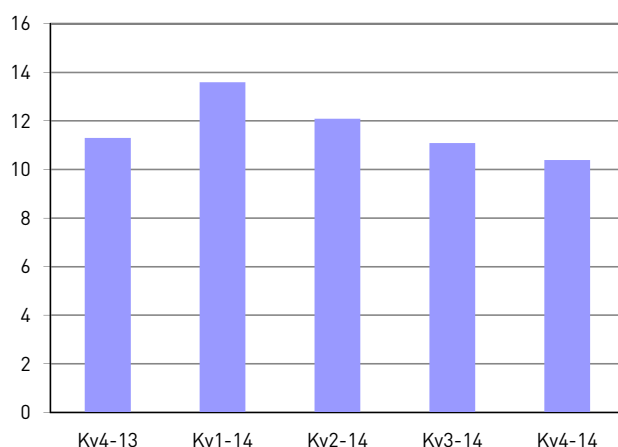
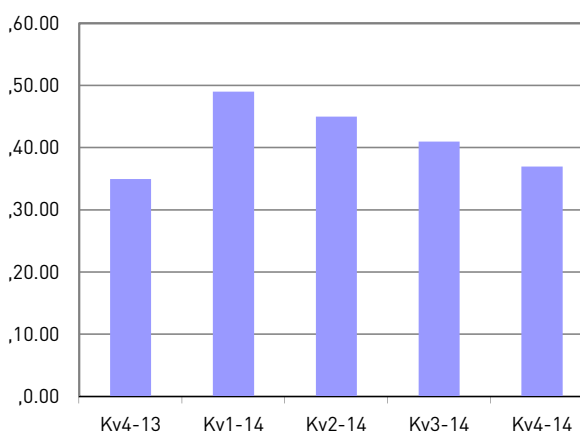
	2014	2013	2012
	jan-dec	jan-dec	jan-dec
Resultat före skatt	46,9	24,0	26,8
Justering för poster som inte ingår i kassaflödet			
- av och nedskrivningar	15,6	23,7	17,7
Betald skatt	-5,0	-3,6	-11,4
Kassaflöde från förändringar i rörelsekapital			
- ökning/minskning av varulager	-10,6	14,0	1,0
- ökning/minskning av rörelsefordringar	-9,2	3,6	8,4
- ökning/minskning av rörelseskulder	6,0	-0,8	-3,0
Kassaflöde från löpande verksamheten	43,7	60,9	39,5
Kassaflöde från investeringsverksamheten	-24,3	-13,2	-13,7
Kassaflöde från finansieringsverksamheten			
- ökning/minskning av kortfristiga räntebärande skulder	1,4	-9,3	12,0
- Återköp av egna aktier	-1,7	-	-
- utbetald utdelning till moderbolagets aktieägare	-21,2	-10,6	-42,4
Årets kassaflöde	-2,1	27,8	-4,6
Likvida medel vid periodens början	44,6	16,8	21,4
Likvida medel vid periodens slut	42,5	44,6	16,8

Sammandrag avseende förändringar i koncernens eget kapital, Mkr

	2014-12-31	2013-12-31	2012-12-31
Eget kapital vid periodens ingång	168,2	160,4	180,7
Återköp av egna aktier	-1,7	-	-
Utdelningar till aktieägare	-21,2	-10,6	-42,4
Erhållna premier för teckningsoptioner	-	-	-
Periodens totalresultat	37,7	18,4	22,1
Eget kapital vid periodens utgång	183,0	168,2	160,4

Koncernens nettoomsättning per marknad, Mkr

	okt-dec -14	okt-dec -13	Förändring		jan-dec -14	jan-dec -13	Mkr	%
			Mkr	%				
Sverige	77,3	74,9	2,4	3,2%	274,1	270,7	3,4	1,3%
Finland	11,6	11,5	0,1	0,9%	50,4	47,2	3,2	6,8%
Norge	9,7	10,0	-0,3	-3,0%	39,6	36,8	2,8	7,6%
Danmark	1,6	1,8	-0,2	-11,1%	7,2	8,0	-0,8	-10,0%
Övrig export	3,4	1,8	1,6	88,9%	10,5	7,2	3,3	45,8%
Summa	103,6	100,0	3,6	3,6%	381,8	369,9	11,9	3,2%

Nettoomsättning, Mkr

Rörelsemarginal

Rörelseresultat, Mkr

Resultat per aktie, i kr


Moderbolagets resultaträkning och totalresultat i sammandrag, Mkr

	2014	2013	2014	2013
	okt-dec	okt-dec	jan-dec	jan-dec
Nettoomsättning	98,3	94,4	362,7	352,4
Kostnad för sålda varor	-59,2	-54,9	-209,6	-208,6
Bruttoresultat	39,1	39,5	153,1	143,8
Försäljningskostnader	-22,5	-22,8	-83,4	-82,1
Forskning och utvecklingskostnader	-2,8	-2,4	-10,0	-9,6
Administrationskostnader	-4,8	-4,9	-18,5	-18,2
Övriga rörelseintäkter	1,4	1,7	5,3	4,1
Övriga rörelsekostnader	-2,3	-1,5	-5,1	-15,8
Rörelseresultat	8,1	9,6	41,4	22,2
Finansnetto	0,0	-0,1	-0,4	-0,8
Resultat efter finansiella poster	8,1	9,5	41,0	21,4
Bokslutsdispositioner	9,8	-5,4	9,8	-5,4
Skatt på periodens resultat	-4,1	-2,1	-11,2	-4,7
Resultat efter skatt	13,8	2,0	39,6	11,3
Periodens totalresultat	13,8	2,0	39,6	11,3

* engångskostnad i Q2, -10,6 Mkr

Moderbolagets balansräkning i sammandrag, Mkr

	2014-12-31	2013-12-31
Tillgångar		
Goodwill	3,3	4,2
Immateriella anläggningstillgångar	2,7	2,0
Materiella anläggningstillgångar	46,4	41,4
Finansiella anläggningstillgångar	0,1	0,1
Summa anläggningstillgångar	52,5	47,7
Varulager	65,7	55,1
Kortfristiga fordringar	81,5	78,8
Kassa och bank	30,0	39,9
Summa omsättningstillgångar	177,2	173,8
Summa tillgångar	229,7	221,5
Eget kapital och skulder		
Eget kapital	92,0	75,3
Obeskattade reserver	43,6	53,4
Avsättningar	1,6	2,1
Kortfristiga skulder, ej räntebärande	56,1	55,6
Kortfristiga skulder, räntebärande	36,4	35,1
Summa eget kapital och skulder	229,7	221,5

Redovisningsprinciper

Delårsrapporten har, för koncernen, upprättats i enlighet med Årsredovisningslagen samt IAS 34 Delårsrapportering, och för moderbolaget i enlighet med Årsredovisningslagen och Rådet för finansiell rapporterings rekommendation RFR 2, Redovisning för juridiska personer. Redovisningsprinciper som tillämpats för koncernen och moderbolaget överensstämmer med de redovisningsprinciper som användes vid upprättandet av den senaste årsredovisningen. De förändringar som har trätt i kraft med verkan 2014 inom IFRS har ej haft någon väsentlig effekt på koncernens redovisning.

Definitioner

Resultat per aktie

Resultat efter skatt dividerat med genomsnittligt antal utestående aktier

Rörelsemarginal

Rörelseresultat i procent av nettoomsättning

Vinstmarginal

Resultat före skatt i procent av nettoomsättning

Soliditet

Eget kapital i procent av balansomslutning

Sysselsatt kapital

Summa tillgångar minus ej räntebärande skulder

Avkastning på sysselsatt kapital

Resultat före skatt plus finansiella kostnader i procent av genomsnittligt sysselsatt kapital

Avkastning på eget kapital

Resultat efter skatt i procent av genomsnittligt eget kapital

Investeringar

Årets investeringar i anläggningstillgångar

Medelantal anställda

Genomsnittligt antal årsanställda

Nettoskuld

Räntebärande skulder minskat med likvida medel

Eget kapital per aktie

Eget kapital dividerat med antal utestående aktier