

Delårsrapport januari – mars 2005

- *Omsättningen för perioden uppgick till 103,0 Mkr (102,9)*
- *Resultatet efter finansiella poster blev 19,0 Mkr (16,6)*
- *Resultat efter skatt uppgick till 13,8 Mkr (11,9)*
- *Resultat efter skatt per aktie uppgick till 2,60 kr (2,25)*

Omsättning och resultat

Omsättningen uppgick till 103,0 Mkr (102,9). Orderingången uppgick till 111 Mkr (103). Resultatet efter finansiella poster blev 19,0 Mkr (16,6).

Finansiell ställning

Koncernen har en finansiell stark ställning. Koncernens egna kapital uppgick per 2005-03-31 till 252,4 Mkr (215,7). Likvida medel vid periodens utgång uppgick till 79,8 Mkr (75,3). Soliditeten uppgår till 73,4% (72,5).

Investeringar

Koncernens investeringar perioden uppgick totalt till 14,3 Mkr (0,5).

Avskrivningar

Periodens avskrivningar belastar resultatet med 2,6 Mkr (2,5). För helåret 2004 var avskrivningarna 11,5 Mkr.

Övergång till IFRS

Från och med 1 januari 2005 tillämpar Svedbergs IFRS (International financial reporting standards) i koncernredovisningen. Jämförelsesiffrorna för 2004 har omräknats t enlighet med IFRS 1 - Första gången International Financial Reporting Standards tillämpas. Skillnaderna mellan IFRS och tidigare redovisningsprinciper framgår nedan under rubriken "Redovisningsprinciper".

Utsikter för 2005

Utsikterna för 2005 är fortsatt goda.

Rapporttillfällen

Delårsrapporter kommer att presenteras 15 augusti, 24 oktober. Bokslutskommunikén lämnas den 20 februari 2006.

Dalstorp den 26 april 2005

Jörgen Ekdahl
Verkställande direktör

Denna bokslutskommuniké har ej varit föremål för revisorernas granskning.

Resultaträkning Koncernen	2005	2004	2004
	Jan-Mars	Jan-Mars	Helår
Mkr	3 mån	3 mån	2004
Nettoomsättning	103,0	102,9	392,1
Kostnad för sålda varor	-58,2	-60,0	-214,0
Bruttoresultat	44,8	42,9	178,1
Försäljningskostnader	-21,8	-21,6	-80,6
Forskning och utvecklingskostnader	-0,9	-0,7	-2,7
Administrationskostnader	-3,9	-3,8	-16,0
Övriga rörelseintäkter	0,7	0,1	0,9
Övriga rörelsekostnader	-0,3	-0,8	-2,5
Rörelseresultat	18,6	16,1	77,2
Resultat från försäljning av dotterbolag	-	-	-0,4
Räntenetto	0,4	0,5	1,7
Resultat efter finansiella poster	19,0	16,6	78,5
Aktuell och uppskjuten skatt	-5,2	-4,7	-22,2
Periodens resultat	13,8	11,9	56,3
Vinst per aktie, kr	2,60 kr	2,25 kr	10,62 kr
Antal aktier	5 300 000	5 300 000	5 300 000

Balansräkning Koncernen	2005-03	2004-03	2004-12
Mkr			
Tillgångar			
Goodwill	20,3	19,1	20,3
Övriga immateriella anläggningstillgångar	3,3	0,2	2,3
Materiella anläggningstillgångar	106,5	71,5	96,7
Finansiella anläggningstillgångar	0,4	-	0,4
Summa Anläggningstillgångar	130,5	90,8	119,7
Varulager	49,0	48,1	43,2
Kortfristiga fordringar	85,1	83,2	61,6
Kassa och bank	79,8	75,3	100,9
Omsättningstillgångar	213,9	206,6	205,7
Summa tillgångar	344,4	297,4	325,4
Eget kapital och skulder	2005-03	2004-03	2004-12
Eget kapital	252,8	215,7	239,0
Avsättningar	41,4	32,5	36,1
Ej räntebärande skulder	50,2	49,2	50,3
Summa eget kapital och skulder	344,4	297,4	325,4

Nyckeltal Koncernen	2005	2004	2004
	Jan-Mars	Jan-Mars	Helår
	3 mån	3 mån	2004
Rörelsemarginal	18,1%	15,6%	19,7%
Vinstmarginal	18,4%	16,1%	20,0%
Soliditet	73,4%	72,5%	73,4%
Sysselsatt kapital, mkr	252,8	215,7	239,0
Avkastning på sysselsatt kapital	30,9%	31,7%	35,5%
Avkastning på eget kapital	22,4%	22,7%	25,4%
Bruttoinvesteringar, mkr	14,3	12,7	38,4
Medeltal anställda	226	199	210
Eget kapital per aktie	47,70 kr	40,70 kr	45,09 kr
Börskurs på balansdagen	193,0 kr	101,5 kr	147,0 kr
Summa börsvärde på balansdagen, mkr	1 023	538	779

Kassaflödesanalys Koncernen	2005	2004	2004
	Jan-Mars	Jan-Mars	Helår
Mkr	3 mån	3 mån	2004
Resultat efter finansiella poster	19,0	16,6	78,5
Justering för poster som inte ingår i kassaflödet	2,6	4,1	11,9
Betald skatt	-5,2	-4,4	-14,4
Kassaflöde från förändringar i rörelsekapital	-23,2	-11,0	12,0
Kassaflöde från den löpande verksamheten	-6,8	5,3	88,0
Kassaflöde från investeringsverksamheten	-14,3	-0,5	-36,4
Kassaflöde från finansieringsverksamheten	0,0	0,0	-21,2
Årets kassaflöde	-21,1	4,8	30,4
Likvida medel vid periodens början	100,9	70,5	70,5
Likvida medel vid periodens slut	79,8	75,3	100,9

Eget Kapital Koncernen	2005-03	2004-03	2004-12
Eget kapital vid årets ingång	239,0	203,8	203,9
Utdelningar till aktieägare	0,0	0,0	-21,2
Periodens resultat	13,8	11,9	56,3
Eget kapital vid periodens utgång	252,8	215,7	239,0

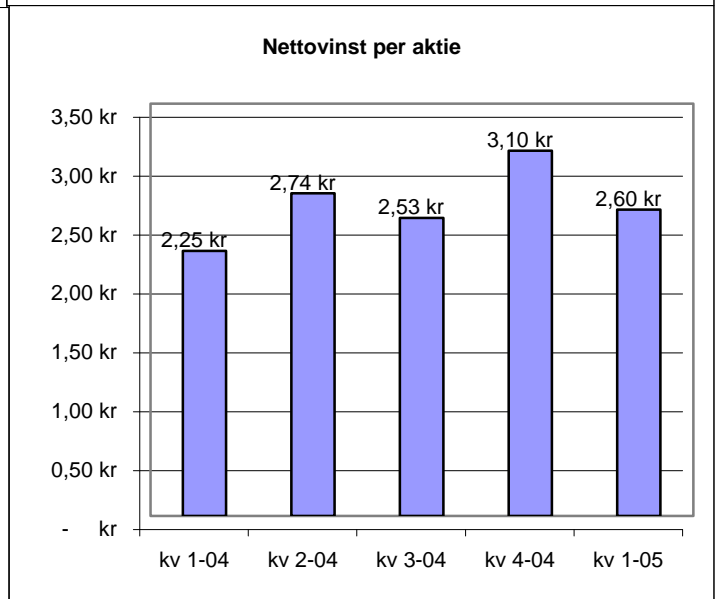
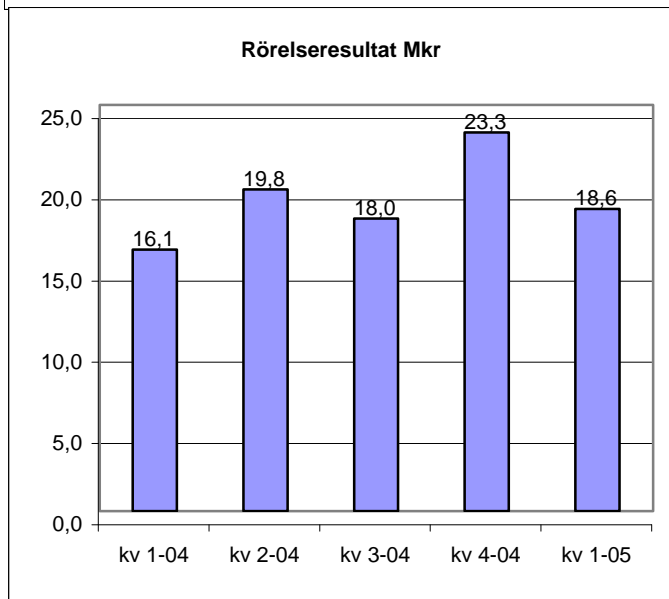
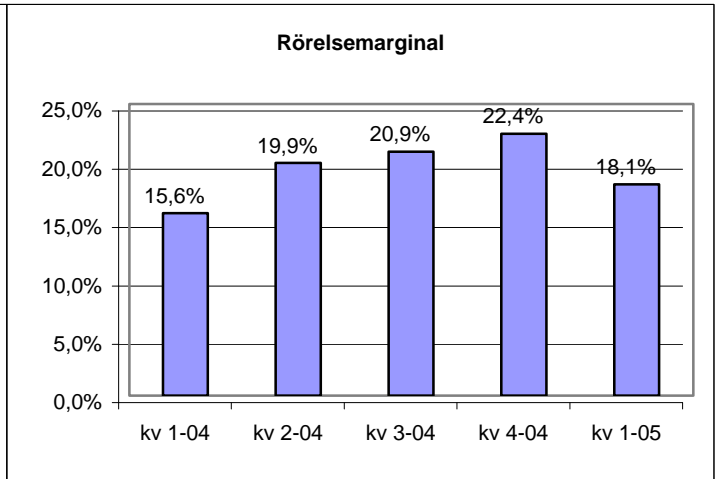
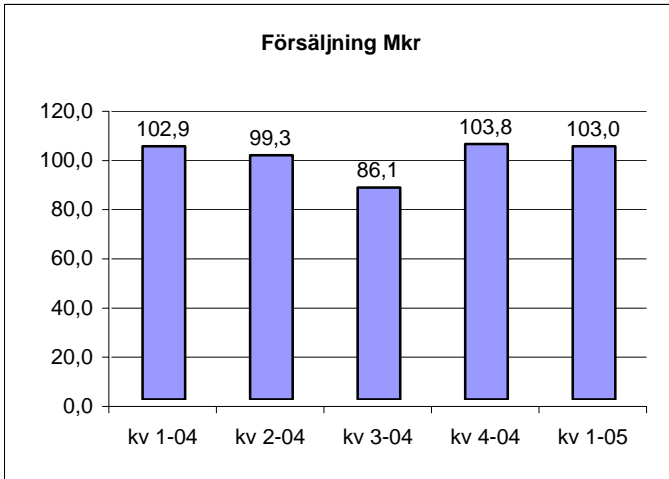
Redovisningsprinciper

Från och med den 1 januari 2005 tillämpar Svedbergs IFRS i koncernredovisningen. Jämförelsesiffrorna för år 2004 har omräknats i enlighet med IFRS 1 - Första gången International Financial Reporting Standards tillämpas. IAS 39 - Finansiella instrument: Redovisning och värdering tillämpas från och med 1 januari 2005. Redovisningen enligt IAS 39 har inte haft någon väsentlig påverkan på resultat och ställning jämfört med tidigare tillämpade redovisningsprinciper. Delårsrapporten har upprättats enligt IAS 34 - Delårsrapportering, vilket är i enlighet med de krav som ställs i RR 31 - Delårsrapportering för koncerner. Skillnaderna mellan IFRS och tidigare tillämpade redovisningsprinciper framgår nedan.

Nettoresultat (Mkr)	2004	2003		
	Jan-Mars	Helår		
Nettoresultat enligt Svenska redovisningsprinciper	11,2	53,4		
Återläggning av goodwill- och varumärkesavskrivningar	1,0	3,9		
Uppskjuten skatt hänförlig till ovanstående	-0,3	-1,0		
Nettoresultat enligt IFRS	11,9	56,3		
Eget kapital (Mkr)	2004-12-31	2004-03-31	2004-01-01	
Eget kapital enligt Svenska redovisningsprinciper	236,1	215,0	203,8	
Återläggning av goodwill- och varumärkesavskrivningar	3,9	1,0	-	
Uppskjuten skatt hänförlig till ovanstående	-1,0	-0,3	-	
Eget kapital enligt IFRS	239,0	215,7	203,8	
Balansomslutning (Mkr)	2004-12-31	2004-03-31	2004-01-01	
Balansomslutning enligt Svenska redovisningsprinciper	327,2	302,1	285,8	
Omklassificering av varumärken till goodwill (skatteeffekt)	-5,7	-5,7	-5,7	
Återläggning av goodwill- och varumärkesavskrivningar	3,9	1,0	-	
Balansomslutning enligt IFRS	325,4	297,4	280,1	

Försäljning per Marknad

	2005	2004	Förändring
	Jan-Mars	Jan-Mars	
	3 mån	3 mån	
Sverige	67,4	65,2	3%
Finland	16,1	18,1	-11%
Norge	12,2	11,1	10%
Danmark	4,2	3,2	31%
Övrig export	3,1	5,3	-42%
	103,0	102,9	0%



Omräkning av nyckeltalen har skett. Se avsnitt om Redovisningsprinciper.