

Delårsrapport januari - mars 2008

Koncernen *

- Omsättningen ökade till 138,4 Mkr (136,9)
- Resultatet före skatt 25,8 Mkr (28,6)*
- Resultatet efter skatt 18,5 Mkr (20,6)*
- Vinst per aktie 0,87 kr (0,97)*

* Exklusive avvecklad verksamhet

Omsättning och resultat

Koncernens omsättning första kvartalet ökade med 1,1% till 138,4 Mkr.

Resultatet före skatt blev 25,8 Mkr jämfört med 28,6 Mkr föregående år.

Jämförelsestörande poster är kalendereffekter, flytt av gjutmarmortillverkning och valutaförluster. Totalt uppgår dessa poster till ca 6 Mkr.

Avvecklad verksamhet

Under första kvartalet har fastigheten i Estland sålts. Försäljningssumman blev ca 39 Mkr vilket resulterade i en reavinst om ca 20 Mkr.

Förvärv

I december 2007 tecknades avtal om köp av produktionsanläggning för gjutmarmor i Hällabäck, Småland. Affären sker genom förvärv av aktiebolag (100%). Köpeskillingen uppgår till 15,5 Mkr varav 6,2 Mkr har betalats i förskott under första kvartalet 2008. I samband med förvärvet uppstår en goodwill som preliminärt beräknats till 6,5 Mkr.

Finansiell ställning

Koncernen har en fortsatt stark finansiell ställning. Eget kapital uppgick per 2008-03-31 till 301,8 Mkr (291,7). Likvida medel vid periodens utgång uppgick till 82,2 Mkr (44,1) och kortfristiga placeringar till 0 Mkr (11,5). Soliditeten uppgick till 75,9% (71,7).

Investeringar

Koncernens investeringar i perioden uppgick till totalt 8,9 Mkr (5,4) av vilka 0 Mkr (0) avser avvecklad verksamhet. Största delen av investeringarna avser förskott på köpeskillning för bolaget i Hällabäck.

Avskrivningar och nedskrivningar

Periodens avskrivning belastar resultatet med 5,0 Mkr (3,7). Avskrivningar och nedskrivningar i avvecklad verksamhet uppgår till 0 Mkr (0,8).

Väsentliga risker och osäkerhetsfaktorer

De väsentliga risker och osäkerhetsfaktorer som Svedbergs har framgår av bolagets årsredovisning 2007, sid 29.

Moderbolaget

Moderbolagets omsättning uppgick till 134,2 Mkr (132,9) varav 15,8 Mkr (13,0) avser fakturering till dotterbolag. Resultat efter finansiella poster blev 27,4 Mkr (28,3). Likvida medel uppgick till 40,8 Mkr (40,5) och kortfristiga placeringar till 0 Mkr (11,5). Investeringar i moderbolaget uppgick till 7,5 Mkr (5,3).

Rapporttillfällen

Delårsrapporter avseende 2008 kommer att avlämnas 25 augusti (Q2), 23 oktober (Q3) och bokslutskommuniké (Q4) lämnas 9 februari 2009.

Styrelsen och verkställande direktören försäkrar att delårsrapporten ger en rättvisande översikt av företagets och koncernens verksamhet, ställning och resultat samt beskriver de väsentliga risker och osäkerhetsfaktorer som företaget och de företag som ingår i koncernen står inför.

Dalstorp den 21 april, 2008

Oscar Junzell
Styrelsens ordförande

Sune Svedberg
Ledamot

Ulla-Britt Fräjdin-Hellqvist
Ledamot

Mats Ola Palm
Ledamot

Leif Dahl
*Ledamot,
personalrepr.*

Anna Svedberg
Ledamot

Jörgen Ekdahl
Verkställande direktör

Denna delårsrapport har ej varit föremål för revisorernas granskning.

Informationen i denna delårsrapport är sådan som Svedbergs skall offentliggöra enligt lagen om värdepappersmarknaden. Informationen lämnades för offentliggörande den 21 april 2008 kl 15.30

Svedbergs i Dalstorp AB, 514 63 Dalstorp
Org.nr: 556052-4984 Tel: 0321-53 30 00

info@svedbergs.se
www.svedbergs.se

Resultaträkning Koncernen

Mkr	2008	2007	2007
	Jan-Mars	Jan-Mars	Jan-Dec
Nettoomsättning	138,4	136,9	526,6
Kostnad för sålda varor	-73,3	-74,8	-275,4
Bruttoresultat	65,1	62,1	251,2
Försäljningskostnader	-32,1	-29,0	-120,1
Forskning och utvecklingskostnader	-2,0	-1,2	-7,0
Administrationskostnader	-4,4	-4,4	-17,3
Övriga rörelseintäkter / rörelsekostnader	-2,1	0,1	0,0
Rörelseresultat	24,5	27,6	106,8
Finansiella poster	1,3	1,0	1,5
Resultat före skatt	25,8	28,6	108,3
Skatt	-7,3	-8,0	-29,7
Resultat efter skatt, kvarvarande verksamhet	18,5	20,6	78,6
Resultat efter skatt från avvecklad verksamhet	18,9	-3,0	-35,9
Periodens resultat	37,4	17,6	42,7
Resultat hänförligt till:			
Moderbolagets aktieägare	37,4	17,6	42,7
Minoritetsintresse	0	0	0
Summa	37,4	17,6	42,7
Nyckeltal per aktie, kvarvarande verksamhet			
Vinst per aktie, kr	0,87	0,97	3,71
Vinst per aktie efter utspädning, kr	0,87	0,97	3,71
Antal aktier, tusental	21 200	21 200	21 200
Nyckeltal per aktie inkl avvecklad verksamhet			
Vinst per aktie, kr	1,76	0,83	2,01
Vinst per aktie efter utspädning, kr	1,76	0,83	2,01
Antal aktier, tusental	21 200	21 200	21 200

Balansräkning Koncernen

Mkr	2008-03	2007-03	2007-12
Tillgångar			
Goodwill	20,3	20,3	20,3
Övriga immateriella anläggningstillgångar	19,1	15,8	18,5
Materiella anläggningstillgångar	77,9	120,6	79,9
Finansiella anläggningstillgångar	9,5	2,0	3,3
Summa anläggningstillgångar	126,8	158,7	122,0
Varulager	76,7	72,3	70,3
Kortfristiga fordringar	111,8	120,3	100,6
Kortfristiga placeringar	0,0	11,5	0,0
Likvida medel	82,2	44,1	58,4
Tillgångar som innehas för försäljning	0,0	0,0	18,8
Summa omsättningstillgångar	270,7	248,2	248,1
Summa tillgångar	397,5	406,9	370,1
Eget kapital och skulder	2008-03	2007-03	2007-12
Eget kapital	301,8	291,7	264,5
Långfristiga ej räntebärande skulder	25,2	29,4	25,0
Kortfristiga ej räntebärande skulder	70,5	85,8	80,6
Summa eget kapital och skulder	397,5	406,9	370,1

Nyckeltal Koncernen

Kvarvarande verksamhet

	2008	2007	2007
	Jan-Mars	Jan-Mars	Jan-Dec
Rörelsemarginal	17,7%	20,2%	20,3%
Vinstmarginal	18,6%	20,9%	20,6%
Soliditet	75,9%	71,7%	71,5%
Sysselsatt kapital, mkr	301,8	291,6	264,5
Avkastning på sysselsatt kapital	34,7%	40,6%	40,2%
Avkastning på eget kapital	24,9%	29,3%	29,2%
Investeringar, mkr	8,9	5,4	21,1
Medelantal anställda	255	299	283
Eget kapital per aktie	14,2	13,8	12,5
Börskurs på balansdagen	57	76	54
Summa börsvärde på balansdagen, mkr	1 208	1 611	1 145

Kassaflödesanalys Koncernen

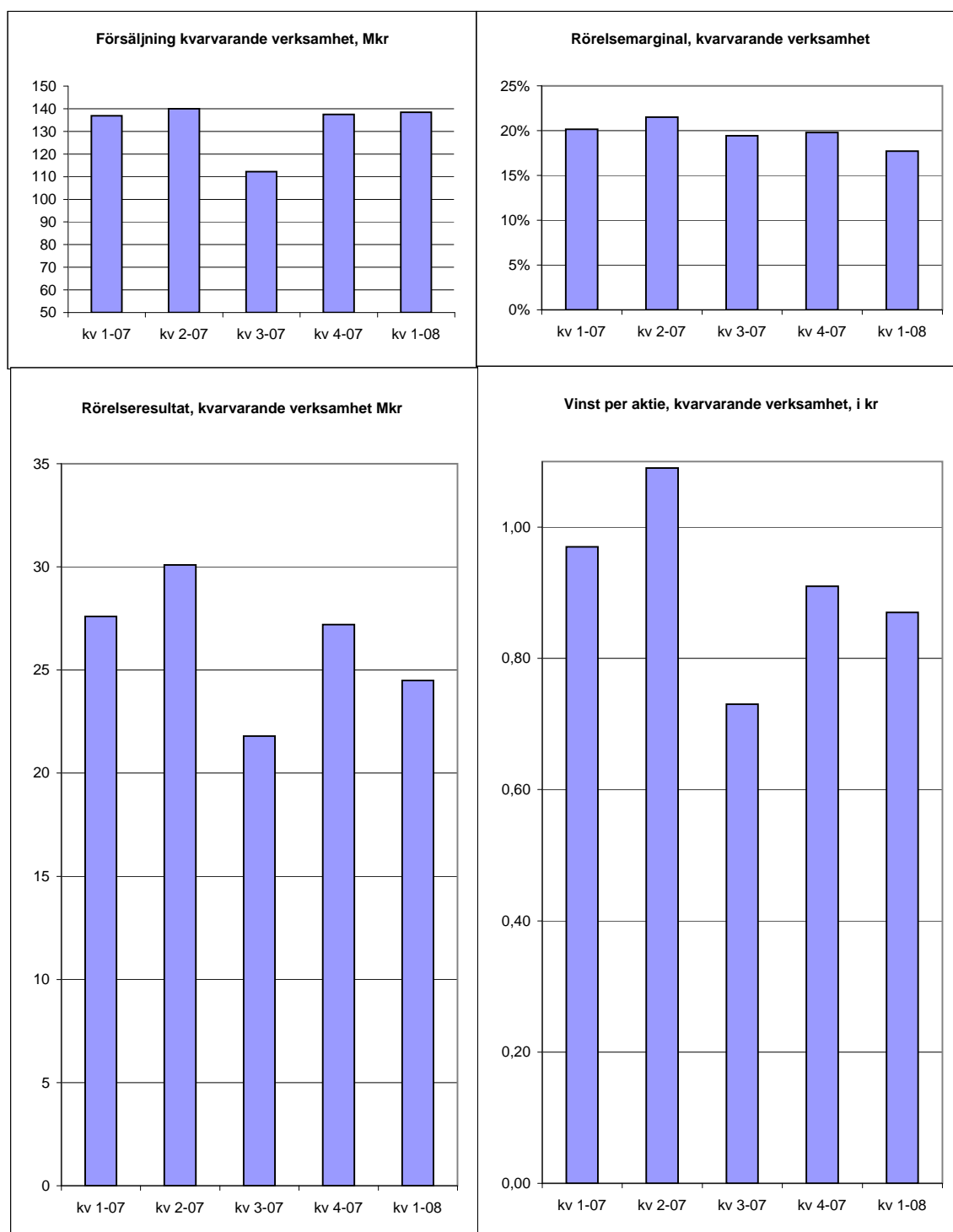
Mkr	2008	2007	2007
	Jan-Mars	Jan-Mars	Jan-Dec
Resultat före skatt	25,8	25,6	108,3
Justering för poster som inte ingår i kassaflödet	5,0	4,0	13,5
Betald skatt	-14,7	-10,4	-34,2
Kassaflöde från förändringar i rörelsekapital	-2,5	-12,0	-1,2
Kassaflöde från löpande verksamhet	13,6	7,2	86,4
Kassaflöde från investeringsverksamheten	-8,9	-5,4	-20,5
Kassaflöde från finansieringsverksamheten	0,0	0,0	-52,0
Kassaflöde från kvarvarande verksamhet	4,7	1,8	13,9
Kassaflöde från avvecklad verksamhet	19,2	-3,8	-12,8
Årets kassaflöde	23,8	-2,0	1,1
Likvida medel och kortfristiga placeringar vid periodens början	58,4	57,3	57,3
Justering till verkligt värde för kortfristiga placeringar	0	0,3	0
Likvida medel och kortfristiga placeringar vid periodens slut	82,2	55,6	58,4

Eget Kapital Koncernen

Mkr	2008-03	2007-03	2007-12
Eget kapital vid årets ingång	264,5	274,3	272,9
Utdelningar till aktieägare	-	-	-53,0
Erhållna premier för teckningsoptioner	-	-	1,0
Periodens omräkningsdifferens	-0,1	-0,2	0,9
Periodens resultat	37,4	17,6	42,7
Eget kapital vid periodens utgång	301,8	291,7	264,5

Nettoomsättning per Marknad, koncern

	2008	2007	Förändring	
	Jan-Mars	Jan-Mars	Mkr	%
Sverige	94,8	94,2	0,6	0,6%
Finland	18,4	15,8	2,6	16,3%
Norge	16,2	17,9	-1,7	-9,7%
Danmark	3,6	3,8	-0,2	-6,2%
Övrig export	5,4	5,1	0,3	5,9%
	138,4	136,9	1,5	1,1%



Definitioner

Vinst per aktie

Periodens resultat dividerat med antal utestående aktier

Rörelsemarginal

Rörelseresultat i procent av nettoomsättning

Vinstmarginal

Resultat före skatt i procent av nettoomsättning

Soliditet

Eget kapital och minoritetsintresse i procent av balansomslutning

Sysselsatt kapital

Summa tillgångar minus ej räntebärande skulder

Avkastning på sysselsatt kapital

Resultat före skatt plus finansiella kostnader
i procent av genomsnittligt sysselsatt kapital

Avkastning eget kapital

Periodens resultat i procent av genomsnittligt eget kapital

Investeringar

Årets investeringar i anläggningstillgångar

Medelantal anställda

Genomsnittligt antal årsanställda

Eget kapital per aktie

Eget kapital dividerat med antal utestående aktier