

## Delårsrapport januari - september 2008

### Koncernen \*

- Omsättningen uppgick till 389,7 Mkr (389,1)
- Resultatet före skatt 77,3 Mkr (80,5)\*
- Resultatet efter skatt 56,1 Mkr (59,2)\*
- Vinst per aktie 2,65 kr (2,79)\*

\* Exklusive jämförelsestörande poster för avvecklad verksamhet i Estland

### Omsättning och resultat

Koncernens omsättning och rörelseresultat för tredje kvartalet var oförändrad jämfört med motsvarande kvartal föregående år.

Omsättningen på den ryska marknaden fortsätter att öka liksom omsättningen i Sverige och Finland. På övriga marknader har omsättningen minskat. För periodens första 9 månader uppvisar koncernen oförändrad omsättning jämfört med föregående år.

Resultatet före skatt uppgick till 77,3 Mkr jämfört med 80,5 Mkr föregående år.

### Förvärv

Moderbolaget förvärvade under kvartal två en produktionsanläggning för gjutmarmor i Hällabäck, Småland. Genom förvärvet kommer produktionen av gjutmarmorprodukter bli mer effektiv. Förvärvet säkerställer även utveckling av nya innovativa produkter och möjliggör högre volymer. Mer information om förvärvet framgår på sidan 4 i denna delårsrapport.

### Investeringar

Koncernens investeringar i perioden uppgick till totalt 21,5 Mkr (15,8). Större delen av investeringarna är hänförligt till förvärvet av bolaget i Hällabäck.

### Avvecklad verksamhet

Under första kvartalet har fastigheten i Estand sålts. Försäljningssumman blev ca 39 Mkr vilket resulterade i en reavinst på ca 20 Mkr.

### Avskrivningar och nedskrivningar

Periodens avskrivning belastar resultatet med 14,7 Mkr (11,3). Avskrivningar och nedskrivningar i avvecklad verksamhet uppgår till 0 Mkr (20,1).

### Finansiell ställning

Koncernen har en fortsatt stark finansiell ställning. Eget kapital uppgick per 2008-09-30 till 254,1 Mkr (247,8). Likvida medel vid periodens utgång uppgick till 10,7 Mkr (15,2) och soliditeten uppgick till 73,4% (70,8%).

**Moderbolaget**

Moderbolagets omsättning uppgick till 377,3 Mkr (376,3) varav 44,4 Mkr (40,0) avser fakturering till dotterbolag. Resultat efter finansiella poster blev 77,9 Mkr (78,1). Likvida medel uppgick till 6,2 Mkr (12,3). Investeringar i moderbolaget uppgick till 17,1 Mkr (15,0).

**Väsentliga risker och osäkerhetsfaktorer**

De väsentliga risker och osäkerhetsfaktorer som Svedbergs har framgår av bolagets årsredovisning 2007, sid 29.

**Rapporttillfällen**

Bokslutskommuniké (Q4) lämnas 9 februari 2009.

Styrelsen och verkställande direktören försäkrar att delårsrapporten ger en rättvisande översikt av företagets och koncernens verksamhet, ställning och resultat samt beskriver de väsentliga risker och osäkerhetsfaktorer som företaget och de företag som ingår i koncernen står inför.

Dalstorp den 23 oktober 2008

Fredrik Cappelen  
*Styrelsens ordförande*

Sune Svedberg  
*Ledamot*

Ulla-Britt Fräjdin-Hellqvist  
*Ledamot*

Mats Ola Palm  
*Ledamot*

Leif Dahl  
*Ledamot, pers.repr.*

Anna Svedberg  
*Ledamot*

Jörgen Ekdahl  
*VD*

*Denna delårsrapport har ej varit föremål för revisorernas granskning.*

*Informationen i denna delårsrapport är sådan som Svedbergs skall offentliggöra enligt lagen om värdepappersmarknaden. Informationen lämnades för offentliggörande den 23 oktober 2008 kl 11.*

**Koncernens resultaträkning  
i sammandrag, Mkr**

	2008	2007	2008	2007	2007
	Juli-Sept	Juli-Sept	Jan-Sept	Jan-Sept	Jan-Dec
<b>Nettoomsättning</b>	<b>112,6</b>	<b>112,2</b>	<b>389,7</b>	<b>389,1</b>	<b>526,6</b>
Kostnad för sålda varor	-59,4	-57,2	-205,6	-202,4	-275,4
<b>Bruttoresultat</b>	<b>53,2</b>	<b>55,0</b>	<b>184,1</b>	<b>186,7</b>	<b>251,2</b>
Försäljningskostnader	-27,5	-25,4	-90,3	-86,6	-120,1
Forskning och utvecklingskostnader	-1,3	-1,4	-5,6	-4,8	-7,0
Administrationskostnader	-4,0	-3,3	-12,7	-12,5	-17,3
Övriga rörelseintäkter / rörelsekostnader	1,4	-3,1	0,1	-3,3	0,0
<b>Rörelseresultat</b>	<b>21,8</b>	<b>21,8</b>	<b>75,6</b>	<b>79,5</b>	<b>106,8</b>
Finansiella poster	0,2	-0,1	1,7	1,0	1,5
<b>Resultat före skatt</b>	<b>22,0</b>	<b>21,7</b>	<b>77,3</b>	<b>80,5</b>	<b>108,3</b>
Skatt	-6,1	-6,1	-21,2	-21,3	-29,7
<b>Resultat efter skatt, kvarvarande verksamhet</b>	<b>15,9</b>	<b>15,6</b>	<b>56,1</b>	<b>59,2</b>	<b>78,6</b>
Resultat efter skatt från avvecklad verksamhet	0,0	-26,6	18,0	-34,2	-35,9
<b>Periodens resultat</b>	<b>15,9</b>	<b>-11,0</b>	<b>74,1</b>	<b>25,0</b>	<b>42,7</b>
<b>Resultat hänförligt till:</b>					
Moderbolagets aktieägare	15,9	-11,0	74,1	25,0	42,7
Minoritetsintresse	0	0	0	0	0
<b>Summa</b>	<b>15,9</b>	<b>-11,0</b>	<b>74,1</b>	<b>25,0</b>	<b>42,7</b>

**Nyckeltal per aktie, kvarvarande verksamhet**

Vinst per aktie, kr	0,75	0,74	2,65	2,79	3,71
Vinst per aktie efter utspädning, kr	0,75	0,74	2,65	2,79	3,71
Antal aktier, tusental	21 200	21 200	21 200	21 200	21 200

**Nyckeltal per aktie inkl avvecklad verksamhet**

Vinst per aktie, kr	0,75	-0,52	3,50	1,18	2,01
Vinst per aktie efter utspädning, kr	0,75	-0,52	3,50	1,18	2,01
Antal aktier, tusental	21 200	21 200	21 200	21 200	21 200

**Koncernens balansräkning  
i sammandrag, Mkr**

	2008-09	2007-09	2007-12
<b>Tillgångar</b>			
Goodwill	26,7	20,3	20,3
Övriga immateriella anläggningstillgångar	20,0	16,8	18,5
Materiella anläggningstillgångar	86,9	82,1	79,9
Finansiella anläggningstillgångar	1,5	2,0	3,3
<b>Summa anläggningstillgångar</b>	<b>135,1</b>	<b>121,2</b>	<b>122,0</b>
Varulager	77,1	73,7	70,3
Kortfristiga fordringar	123,1	118,5	100,6
Likvida medel	10,7	15,2	58,4
Tillgångar som innehas för försäljning	0,0	21,5	18,8
<b>Summa omsättningstillgångar</b>	<b>210,9</b>	<b>228,9</b>	<b>248,1</b>
<b>Summa tillgångar</b>	<b>346,0</b>	<b>350,1</b>	<b>370,1</b>
<b>Eget kapital och skulder</b>	<b>2008-09</b>	<b>2007-09</b>	<b>2007-12</b>
Eget kapital	254,1	247,8	264,5
Långfristiga ej räntebärande skulder	28,7	33,4	25,0
Kortfristiga ej räntebärande skulder	63,2	68,9	80,6
<b>Summa eget kapital och skulder</b>	<b>346,0</b>	<b>350,1</b>	<b>370,1</b>

## Nyckeltal för koncernen

	2008	2007	2008	2007	2007
Kvarvarande verksamhet	Juli-Sept	Juli-Sept	Jan-Sept	Jan-Sept	Jan-Dec
Rörelsemarginal	19,4%	19,5%	19,4%	20,4%	20,3%
Vinstmarginal	19,5%	19,4%	19,8%	20,7%	20,6%
Soliditet			73,4%	70,8%	71,5%
Sysselsatt kapital, mkr			254,1	247,8	264,5
Avkastning på sysselsatt kapital			41,1%	41,4%	40,2%
Avkastning på eget kapital			29,8%	30,5%	29,2%
Investeringar, mkr	3,9	1,5	21,5	15,8	21,1
Medelantal anställda			248	287	283
Eget kapital per aktie			12,0	11,7	12,5
Börskurs på balansdagen			33	68	54
Summa börsvärde på balansdagen, mkr			700	1 442	1 145

## Koncernens kassaflödesanalys i sammandrag, Mkr

	2008	2007	2007
	Jan-Sept	Jan-Sept	Jan-Dec
Resultat före skatt	77,3	80,5	108,3
Justering för poster som inte ingår i kassaflödet	14,7	14,0	13,5
Betald skatt	-35,9	-39,2	-34,2
Kassaflöde från förändringar i rörelsekapital	-11,2	-15,9	-1,2
<b>Kassaflöde från löpande verksamhet</b>	<b>44,9</b>	<b>39,4</b>	<b>86,4</b>
Kassaflöde från investeringsverksamheten	-21,5	-15,8	-20,5
Kassaflöde från finansieringsverksamheten	-89,1	-53,0	-52,0
<b>Kassaflöde från kvarvarande verksamhet</b>	<b>-65,7</b>	<b>-29,4</b>	<b>13,9</b>
Kassaflöde från avvecklad verksamhet	18,0	-12,7	-12,8
<b>Årets kassaflöde</b>	<b>-47,7</b>	<b>-42,1</b>	<b>1,1</b>
Likvida medel och kortfristiga placeringar vid periodens början	58,4	57,3	57,3
Likvida medel och kortfristiga placeringar vid periodens slut	10,7	15,2	58,4

## Eget kapital för koncernen, Mkr

	2008-09	2007-09	2007-12
Eget kapital vid årets ingång	264,5	274,2	272,9
Utdelningar till aktieägare	-84,8	-53,0	-53,0
Erhållna premier för teckningsoptioner	0,0	1,0	1,0
Periodens omräkningsdifferens	0,3	0,6	0,9
Periodens resultat	74,1	25,0	42,7
<b>Eget kapital vid periodens utgång</b>	<b>254,1</b>	<b>247,8</b>	<b>264,5</b>

## Förvärv

I december 2007 tecknades avtal om köp av produktionsanläggning för gjutmarmor i Hallabäck, Småland. Affären har skett genom förvärv av aktiebolag (100% ägarandel) och aktierna tillträdde i juni i år. Bolaget konsoliderades från kvartal två i år.

Köpeskillingen för aktierna uppgick till 11,2 Mkr och i samband med förvärvet har även lån om 4,3 Mkr reglerats i det nya dotterbolaget. Verksamheten, tillgångar och skulder kommer under andra halvåret i år att överföras till moderbolaget. Förvärvsanalysen nedan är preliminär och beräknas fastställas senast 12 månader efter förvärvstidpunkten.

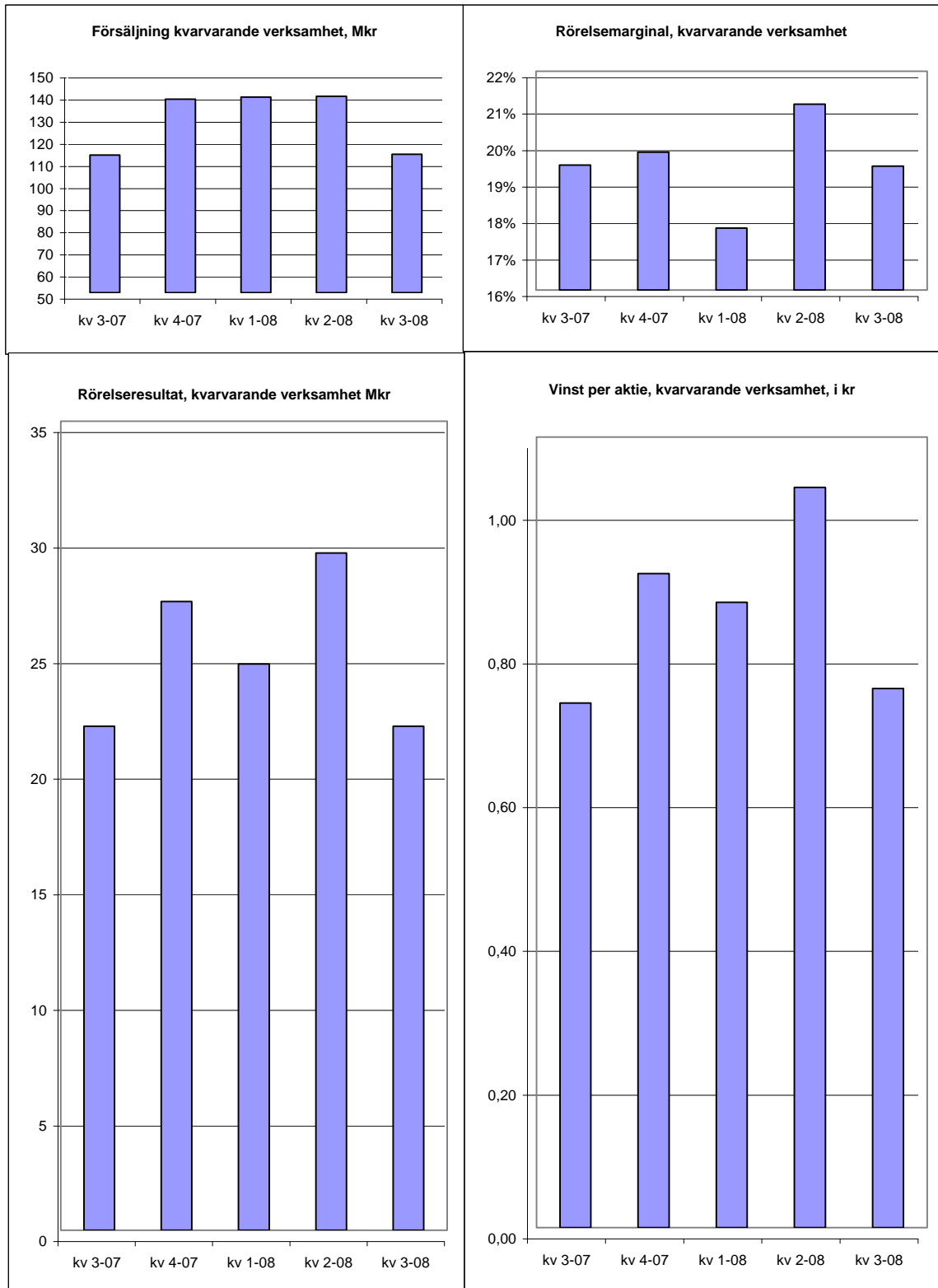
## Nettotillgångar vid förvärvstidpunkten, Mkr

Materiella anläggningstillgångar	10,8
Ej räntebärande skulder	-4,3
Uppskjuten skatteskuld	-1,8
<b>Summa</b>	<b>4,7</b>
Goodwill	6,5
<b>Köpeskillning för aktierna</b>	<b>11,2</b>

Goodwillallokeringen motiveras av förväntade synergier och lönsamhet i verksamheten.

**Koncernens nettoomsättning per marknad, Mkr**

	2008	2007	Förändring	
	Jan-Sept	Jan-Sept	Mkr	%
Sverige	263,0	260,8	2,2	0,8%
Finland	48,0	46,7	1,3	2,9%
Norge	48,6	50,4	-1,8	-3,5%
Ryssland	8,9	6,0	2,9	47,9%
<b>Övrig export</b>	<b>10,9</b>	<b>13,6</b>	<b>-2,8</b>	<b>-20,4%</b>
	<b>389,7</b>	<b>389,1</b>	<b>0,6</b>	<b>0,2%</b>



# Definitioner



## **Vinst per aktie**

Periodens resultat dividerat med antal utestående aktier

## **Rörelsemarginal**

Rörelseresultat i procent av nettoomsättning

## **Vinstmarginal**

Resultat före skatt i procent av nettoomsättning

## **Soliditet**

Eget kapital och minoritetsintresse i procent av balansomslutning

## **Sysselsatt kapital**

Summa tillgångar minus ej räntebärande skulder

## **Avkastning på sysselsatt kapital**

Resultat före skatt plus finansiella kostnader  
i procent av genomsnittligt sysselsatt kapital

## **Avkastning eget kapital**

Periodens resultat i procent av genomsnittligt eget kapital

## **Investeringar**

Årets investeringar i anläggningstillgångar

## **Medelantal anställda**

Genomsnittligt antal årsanställda

## **Eget kapital per aktie**

Eget kapital dividerat med antal utestående aktier