

Bokslutskommuniké januari - december 2008

Koncernen

- **Omsättningen uppgick till 514,3 Mkr (526,6)**
- **Resultat före skatt uppgick till 98,3 Mkr (108,3)***
** Exklusive jämförelsestörande poster för avvecklad verksamhet i Estland*
- **Periodens resultat uppgick till 88,1 Mkr (42,7)**
- **Vinst per aktie 4,16 kr (2,01)**

Omsättning och resultat

Svedbergs omsättning för helåret 2008 uppgick till 514 Mkr, en minskning med 2%. Koncernens resultat efter skatt uppgick till 88,1 Mkr jämfört med 42,7 Mkr föregående år.

Konjunktunedgången påverkade Svedbergs under fjärde kvartalet då omsättningen minskade med 9% till 124,6 Mkr. Resultatet före skatt uppgick till 21,1 Mkr jämfört med 27,9 föregående år.

Konjunkturavmattningen förstärktes succesivt under slutet av året. Åtgärder för att anpassa bemanningen har genomförts under januari 2009.

Effekterna av ROT bidrag och sänkta räntor förväntas påverka marknaden positivt för badrumsrenoveringar under andra halvåret 2009.

Förvärv

Moderbolaget förvärvade under kvartal två en produktionsanläggning för gjutmarmor i Hällabäck, Småland. Genom förvärvet kommer produktionen av gjutmarmorprodukter bli mer effektiv. Förvärvet säkerställer även utveckling av nya innovativa produkter och möjliggör högre volymer. Mer information om förvärvet framgår på sidan 4 i denna delårsrapport.

Investeringar

Koncernens investeringar i perioden uppgick till totalt 27,2 Mkr (21,1). Större delen av investeringarna är hänförligt till förvärvet av bolaget i Hällabäck.

Avvecklad verksamhet

Under första kvartalet har fastigheten i Estland sålts. Försäljningssumman blev ca 39 Mkr vilket resulterade i en reavinst på 16,3 Mkr.

Avskrivningar och nedskrivningar

Periodens avskrivning belastar resultatet med 17,7 Mkr (16,0). Avskrivningar och nedskrivningar i avvecklad verksamhet uppgår till 0 Mkr (20,1).

Finansiell ställning

Koncernen har en stark finansiell ställning. Eget kapital uppgick per 2008-12-31 till 269,9 Mkr (264,5). Likvida medel vid periodens utgång uppgick till 49,9 Mkr (58,4) och soliditeten uppgick till 73,4% (71,5%).

Väsentliga risker och osäkerhetsfaktorer

De väsentliga risker och osäkerhetsfaktorer som Svedbergs har framgår av bolagets årsredovisning 2007, sid 29.

Moderbolaget

Moderbolagets omsättning uppgick till 496,3 Mkr (509,3) varav 57,2 Mkr (53,5) avser fakturering till dotterbolag. Resultat efter finansiella poster blev 108,5 Mkr (95,1). Likvida medel uppgick till 45,4 Mkr (53,7). Investeringar i moderbolaget uppgick till 20,8 Mkr (12,5).

Utdelning

Styrelsen föreslår årsstämman att till aktieägarna utdela 1,75 kr per aktie (4,00).

Rapporttillfällen

Årsredovisningen för 2008 kommer att distribueras till aktieägarna i samband med kallelsen till stämman dvs under mars 2009. Årsstämma kommer att hållas den 21 april 2009 i Dalstorp. Avstämningsdag är onsdagen den 15 april 2009. Delårsrapporter avseende 2009 kommer att lämnas den 21 april (Q1), 24 augusti (Q2), 26 oktober (Q3) och bokslutskommuniké (Q4) lämnas den 10 februari 2010.

Styrelsen och verkställande direktören försäkrar att bokslutskommunikén ger en rättvisande översikt av företagets och koncernens verksamhet, ställning och resultat samt beskriver de väsentliga risker och osäkerhetsfaktorer som företaget och de företag som ingår i koncernen står inför.

Dalstorp den 9 februari 2009

Fredrik Cappelen
Styrelsens ordförande

Sune Svedberg
Ledamot

Ulla-Britt Fräjdin-Hellqvist
Ledamot

Mats Ola Palm
Ledamot

Leif Dahl
Ledamot, pers.repr.

Anna Svedberg
Ledamot

Jörgen Ekdahl
VD

Denna bokslutskommuniké har ej varit föremål för revisorernas granskning.

Informationen i denna delårsrapport är sådan som Svedbergs skall offentliggöra enligt lagen om värdepappersmarknaden. Informationen lämnades för offentliggörande den 9 februari 2009 kl 15.00

**Koncernens resultaträkning
i sammandrag, Mkr**

	2008	2007	2008	2007
	Okt-Dec	Okt-Dec	Jan-Dec	Jan-Dec
Nettoomsättning	124,6	137,5	514,3	526,6
Kostnad för sålda varor	-70,8	-73,1	-276,4	-275,4
Bruttoresultat	53,8	64,5	237,9	251,2
Försäljningskostnader	-30,6	-33,5	-120,8	-120,1
Forskning och utvecklingskostnader	-2,9	-2,1	-8,5	-7,0
Administrationskostnader	-5,3	-4,8	-18,0	-17,3
Övriga rörelseintäkter / rörelsekostnader	5,5	3,3	5,5	0,0
Rörelseresultat	20,6	27,3	96,1	106,8
Finansiella poster	0,5	0,5	2,2	1,5
Resultat före skatt	21,1	27,9	98,3	108,3
Skatt	-5,4	-8,4	-26,5	-29,7
Resultat efter skatt, kvarvarande verksamhet	15,7	19,4	71,8	78,6
Resultat efter skatt från avvecklad verksamhet	-1,7	-1,7	16,3	-35,9
Periodens resultat	14,0	17,7	88,1	42,7

Resultat hänförligt till:

Moderbolagets aktieägare	14,0	17,7	88,1	42,7
Minoritetsintresse	0	0	0	0
Summa	14,0	17,7	88,1	42,7

Nyckeltal per aktie, kvarvarande verksamhet

Vinst per aktie, kr	0,74	0,92	3,39	3,71
Vinst per aktie efter utspädning, kr	0,74	0,92	3,39	3,71
Antal aktier, tusental	21 200	21 200	21 200	21 200

Nyckeltal per aktie inkl avvecklad verksamhet

Vinst per aktie, kr	0,66	0,84	4,16	2,01
Vinst per aktie efter utspädning, kr	0,66	0,84	4,16	2,01
Antal aktier, tusental	21 200	21 200	21 200	21 200

**Koncernens balansräkning
i sammandrag, Mkr**

	2008-12	2007-12
Tillgångar		
Goodwill	26,7	20,3
Övriga immateriella anläggningstillgångar	20,1	18,5
Materiella anläggningstillgångar	86,7	79,9
Finansiella anläggningstillgångar	0,0	3,3
Summa anläggningstillgångar	133,5	122,0
Varulager	76,0	70,3
Kortfristiga fordringar	108,4	100,6
Likvida medel	49,9	58,4
Tillgångar som innehas för försäljning	0,0	18,8
Summa omsättningstillgångar	234,3	248,1
Summa tillgångar	367,8	370,1
Eget kapital och skulder	2008-12	2007-12
Eget kapital	269,9	264,5
Långfristiga ej räntebärande skulder	32,2	25,0
Kortfristiga ej räntebärande skulder	65,7	80,6
Summa eget kapital och skulder	367,8	370,1

Nyckeltal för koncernen	2008	2007	2008	2007
Kvarvarande verksamhet	Okt-Dec	Okt-Dec	Jan-Dec	Jan-Dec
Rörelsemarginal	16,5%	19,9%	18,7%	20,3%
Vinstmarginal	16,9%	20,2%	19,1%	20,6%
Soliditet			73,4%	71,5%
Sysselsatt kapital, mkr			269,9	264,5
Avkastning på sysselsatt kapital			36,8%	40,2%
Avkastning på eget kapital			26,9%	29,2%
Investeringar, mkr	5,7	5,3	27,2	21,1
Medelantal anställda			207	257
Eget kapital per aktie			12,7	12,5
Börskurs på balansdagen			28	54
Summa börsvärde på balansdagen, mkr			596	1 145

Koncernens kassaflödesanalys i sammandrag, Mkr

	2008	2007
	Jan-Dec	Jan-Dec
Resultat före skatt	98,3	108,3
Justering för poster som inte ingår i kassaflödet	17,7	13,5
Betald skatt	-38,6	-34,2
Kassaflöde från förändringar i rörelsekapital	-10,6	-1,2
Kassaflöde från löpande verksamhet	66,8	86,4
Kassaflöde från investeringsverksamheten	-27,2	-20,5
Kassaflöde från finansieringsverksamheten	-84,8	-52,0
Kassaflöde från kvarvarande verksamhet	-45,2	13,9
Kassaflöde från avvecklad verksamhet	36,7	-12,8
Årets kassaflöde	-8,5	1,1
Likvida medel och kortfristiga placeringar vid periodens början	58,4	57,3
Likvida medel och kortfristiga placeringar vid periodens slut	49,9	58,4

Eget kapital för koncernen, Mkr

	2008-12	2007-12
Eget kapital vid årets ingång	264,5	272,9
Utdelningar till aktieägare	-84,8	-53,0
Erhållna premier för teckningsoptioner	0,0	1,0
Periodens omräkningsdifferens	2,1	0,9
Periodens resultat	88,1	42,7
Eget kapital vid periodens utgång	269,9	264,5

Förvärv

I december 2007 tecknades avtal om köp av produktionsanläggning för gjutmarmor i Hallabäck, Småland. Affären har skett genom förvärv av aktiebolag (100% ägarandel) och aktierna tillträdde i juni 2008. Bolaget konsoliderades från kvartal två 2008. Köpeskillingen för aktierna uppgick till 11,2 Mkr och i samband med förvärvet har även lån om 4,3 Mkr reglerats i det nya dotterbolaget. Verksamheten har överförts till moderbolaget under andra halvåret 2008. Förvärvsanalysen nedan är preliminär och beräknas fastställas senast 12 månader efter förvärvstidpunkten.

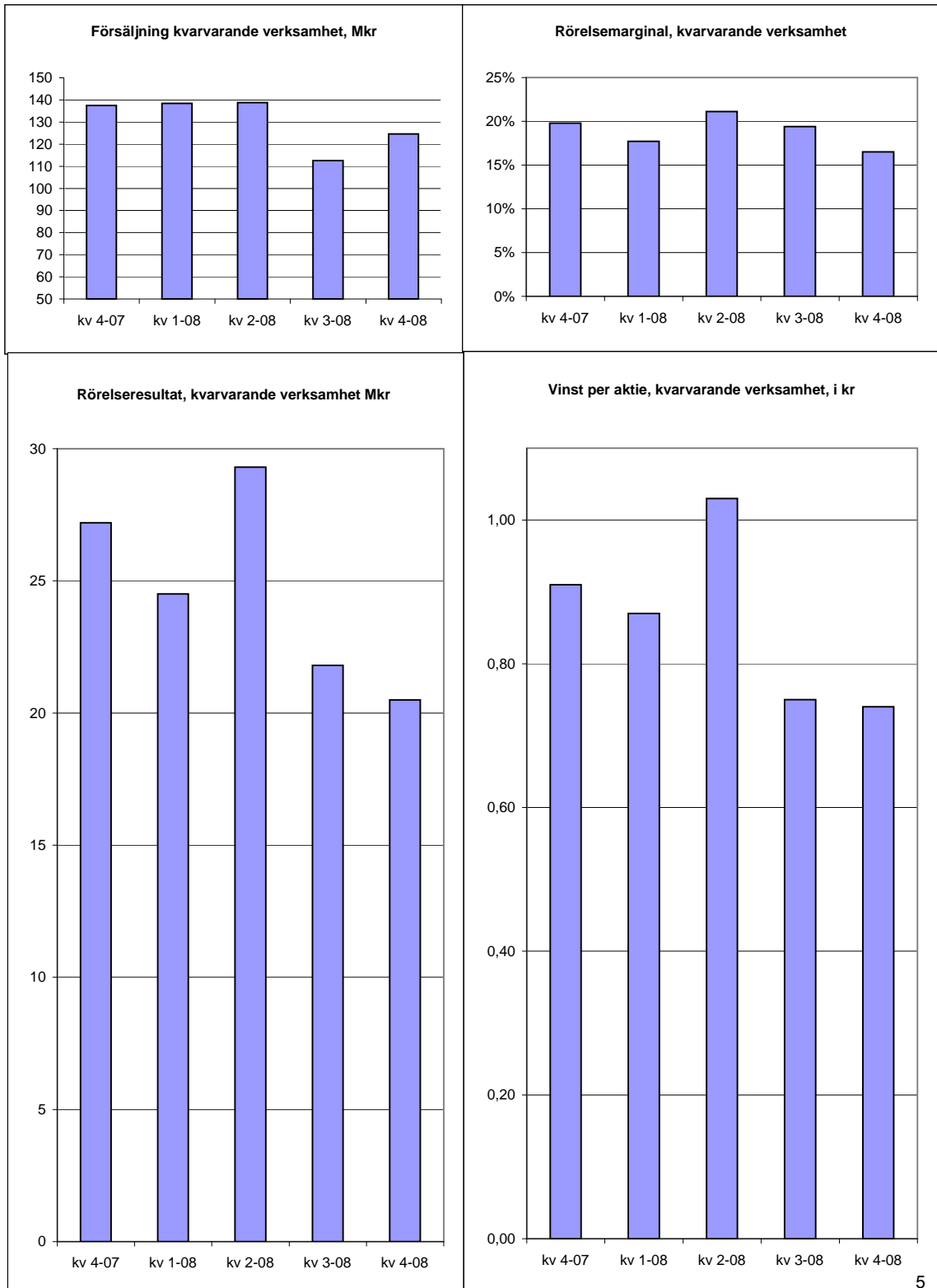
Nettotillgångar vid förvärvstidpunkten, Mkr

Materiella anläggningstillgångar	10,8
Ej räntebärande skulder	-4,3
Uppskjuten skatteskuld	-1,8
Summa	4,7
Goodwill	6,5
Köpeskillning för aktierna	11,2

Goodwillallokeringen motiveras av förväntade synergier och lönsamhet i verksamheten.

Koncernens nettoomsättning per marknad, Mkr

	2008	2007	Förändring	
	Jan-Dec	Jan-Dec	Mkr	%
Sverige	350,8	355,6	-4,8	-1,3%
Finland	62,6	62,4	0,2	0,3%
Ryssland	12,6	8,1	4,5	55,9%
Norge	61,7	68,5	-6,8	-9,9%
Danmark	13,1	14,4	-1,3	-9,0%
Storbritannien	7,6	8,4	-0,8	-9,5%
Övrig export	5,9	9,2	-3,3	-35,9%
	514,3	526,6	-12,3	-2,3%



**Moderbolagets resultaträkning
i sammandrag, Mkr**

	2008	2007
	Jan-Dec	Jan-Dec
Nettoomsättning	496,3	509,3
Kostnad för sålda varor	-270,5	-275,3
Bruttoresultat	225,8	234,0
Försäljningskostnader	-106,4	-102,1
Forskning och utvecklingskostnader	-10,6	-10,1
Administrationskostnader	-18,0	-17,3
Övriga rörelseintäkter / rörelsekostnader	2,6	-4,2
Rörelseresultat	93,4	100,3
Resultat från andelar i koncernen	12,8	-7,1
Övriga finansiella poster	2,3	1,9
Resultat efter finansiella poster	108,5	95,1
Bokslutsdispositioner	-10,4	11,7
Skatt på årets resultat	-25,4	-33,3
Periodens resultat	72,7	73,5

**Moderbolagets balansräkning
i sammandrag, Mkr**

	2008-12	2007-12
Tillgångar		
Goodwill	4,8	7,7
Övriga immateriella anläggningstillgångar	4,8	5,5
Materiella anläggningstillgångar	67,2	67,4
Finansiella anläggningstillgångar	20,3	0,3
Summa anläggningstillgångar	97,1	80,9
Varulager	74,9	69,1
Kortfristiga fordringar	104,0	153,8
Likvida medel	45,4	53,7
Summa omsättningstillgångar	224,3	276,6
Summa tillgångar	321,4	357,5
Eget kapital och skulder		
Eget kapital	165,1	198,2
Obeskattade reserver	83,5	73,2
Avsättningar	3,9	3,8
Långfristiga skulder	3,1	0,0
Kortfristiga skulder	65,8	82,3
Summa eget kapital och skulder	321,4	357,5

Redovisningsprinciper

Bokslutskommunikén har upprättats i enlighet med IAS 34, Delårsrapportering och Årsredovisningslagen. Tillämpade redovisningsprinciper framgår av Svedbergs årsredovisning 2007. Redovisningsprinciperna är oförändrade från bokslutet 2007 och baseras på International Financial Reporting Standards i den form de antagits av EU. Moderbolagets bokslut har upprättats i enlighet med Rådet för finansiell rapporterings rekommendation RFR 2.1, Redovisning för juridiska personer och Årsredovisningslagen.

Definitioner

Vinst per aktie

Periodens resultat dividerat med antal utestående aktier

Rörelsemarginal

Rörelseresultat i procent av nettoomsättning

Vinstmarginal

Resultat före skatt i procent av nettoomsättning

Soliditet

Eget kapital och minoritetsintresse i procent av balansomslutning

Sysselsatt kapital

Summa tillgångar minus ej räntebärande skulder

Avkastning på sysselsatt kapital

Resultat före skatt plus finansiella kostnader
i procent av genomsnittligt sysselsatt kapital

Avkastning eget kapital

Periodens resultat i procent av genomsnittligt eget kapital

Investeringar

Årets investeringar i anläggningstillgångar

Medelantal anställda

Genomsnittligt antal årsanställda

Eget kapital per aktie

Eget kapital dividerat med antal utestående aktier