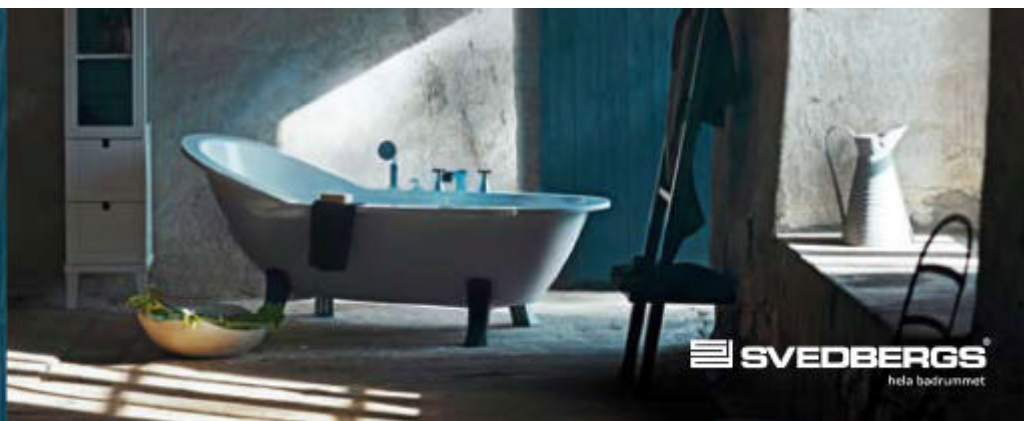


Q1Kvantalsrapport
januari – mars 2009

Koncernen

- Omsättningen uppgick till 120,3 Mkr (138,4)
- Resultatet före skatt 17,0 Mkr (25,8)*
- Resultatet efter skatt 12,7 Mkr (18,5)*
- Vinst per aktie 0,60 kr (0,87)*

* exklusive jämförelsestörande poster för avvecklad verksamhet i Estland

Omsättning och resultat

Omsättningen för första kvartalet 2009 uppgick till 120 Mkr, en minskning med 13%. Koncernens resultat före skatt uppgick till 17 Mkr jämfört med 26 Mkr föregående år, en minskning med 34%.

Konjunktunedgången påverkade Svedbergs negativt under kvartalet och särskilt under de två första månaderna. Under mars ökade försäljningen jämfört med föregående år och utöver fler arbetsdagar bedöms ROT-bidraget ha påverkat positivt.

Tack vare god orderingång under mars har varseltiden förlängts.

Investeringar

Koncernens investeringar i perioden uppgick till totalt 2,8 Mkr (8,9). Större delen av investeringarna är hänförliga till nya produktionsverktyg.

Avskrivningar och nedskrivningar

Periodens avskrivning belastar resultatet med 4,7 Mkr (4,2).

Finansiell ställning

Koncernen har en stark finansiell ställning. Eget kapital uppgick per 2009-03-31 till 282,6 Mkr (301,8). Likvida medel vid periodens utgång uppgick till 54,2 Mkr (82,2) och soliditeten uppgick till 74,1% (75,9%).

Väsentliga risker och osäkerhetsfaktorer

Upplysningar om koncernens risker framgår av bolagets årsredovisning 2008, sidan 29.

Moderbolaget

Moderbolagets omsättning uppgick till 115,9 Mkr (134,2) varav 16,2 Mkr (15,8) avser fakturering till dotterbolag. Resultat efter finansiella poster blev 15,8 Mkr (27,4). Likvida medel uppgick till 50,4 Mkr (40,8). Investeringar i moderbolaget uppgick till 1,5 Mkr (7,5).

Rapporttillfällen

Delårsrapporter avseende 2009 kommer att lämnas den 24 augusti (Q2), 26 oktober (Q3) och bokslutskommuniké (Q4) lämnas den 10 februari 2010.

Styrelsen och verkställande direktören försäkrar att delårsrapporten ger en rättvisande översikt av företagets och koncernens verksamhet, ställning och resultat samt beskriver de väsentliga risker och osäkerhetsfaktorer som företaget och de företag som ingår i koncernen står inför.

Dalstorp den 21 april 2009

Fredrik Cappelen

Styrelsens ordförande

Sune Svedberg

Ledamot

Ulla-Britt Fräjdin-Hellqvist

Ledamot

Mats Ola Palm

Ledamot

Janis von Heyking

Ledamot, pers.repr

Anna Svedberg

Ledamot

Jörgen Ekdahl

VD

Denna delårsrapport har ej varit föremål för revisorernas granskning.

Informationen i denna delårsrapport är sådan som Svedbergs skall offentliggöra enligt lagen om värdepappersmarknaden. Informationen lämnades för offentliggörande den 21 april 2009 kl 15.00

Koncernens resultaträkning i sammandrag, Mkr

	2009	2008	2008
	Jan-Mars	Jan-Mars	Jan-Dec
Nettoomsättning	120,3	138,4	514,3
Kostnad för sålda varor	-67,6	-73,3	-276,4
Bruttoresultat	52,7	65,1	237,9
Försäljningskostnader	-30,3	-32,1	-120,8
Forskning och utvecklingskostnader	-2,5	-2,0	-8,5
Administrationskostnader	-4,7	-4,4	-18,0
Övriga rörelseintäkter / rörelsekostnader	1,7	-2,1	5,5
Rörelseresultat	16,9	24,5	96,1
Finansiella poster	0,1	1,3	2,2
Resultat före skatt	17,0	25,8	98,3
Skatt	-4,3	-7,3	-26,5
Resultat efter skatt, kvarvarande verksamhet	12,7	18,5	71,8
Resultat efter skatt från avvecklad verksamhet	0,0	18,9	16,3
Periodens resultat	12,7	37,4	88,1
Resultat hänförligt till:			
Moderbolagets aktieägare	12,7	37,4	88,1
Minoritetsintresse	0,0	0,0	0,0
Summa	12,7	37,4	88,1
Nyckeltal per aktie, kvarvarande verksamhet			
Vinst per aktie före och efter utspädning, kr	0,60	0,87	3,39
Antal aktier, tusental	21 200	21 200	21 200
Nyckeltal per aktie inkl avvecklad verksamhet			
Vinst per aktie före och efter utspädning, kr	0,60	1,76	4,15
Antal aktier, tusental	21 200	21 200	21 200

Rapport över totalresultat i sammandrag, Mkr

	2009	2008	2008
	Jan-Mars	Jan-Mars	Jan-Dec
Periodens resultat	12,7	37,4	88,1
Förändring av omräkningsdifferens netto efter skatt	0,0	-0,1	2,1
Periodens totalresultat	12,7	37,3	90,2
Hänförligt till:			
Moderbolagets aktieägare	12,7	37,3	90,2
Minoritetsintresse	0,0	0,0	0,0
Periodens totalresultat	12,7	37,3	90,2

Koncernens balansräkning i sammandrag, Mkr

	2009-03	2008-03	2008-12
Tillgångar			
Goodwill	26,7	20,3	26,7
Övriga immateriella anläggningstillgångar	20,0	19,1	20,1
Materiella anläggningstillgångar	84,9	77,9	86,7
Finansiella anläggningstillgångar	0,0	9,5	0,0
Summa anläggningstillgångar	131,6	126,8	133,5
Varulager	76,9	76,7	76,0
Kortfristiga fordringar	118,6	111,8	108,4
Likvida medel	54,2	82,2	49,9
Summa omsättningstillgångar	249,7	270,7	234,3
Summa tillgångar	381,3	397,5	367,8
Eget kapital och skulder	2009-03	2008-03	2008-12
Eget kapital	282,6	301,8	269,9
Långfristiga ej räntebärande skulder	32,3	25,2	32,2
Kortfristiga ej räntebärande skulder	66,4	70,5	65,7
Summa eget kapital och skulder	381,3	397,5	367,8

Nyckeltal för koncernen

Kvarvarande verksamhet

	2009	2008	2008
	Jan-Mars	Jan-Mars	Jan-Dec
Rörelsemarginal	14,0%	17,7%	18,7%
Vinstmarginal	14,1%	18,6%	19,1%
Soliditet	74,1%	75,9%	73,4%
Sysselsatt kapital, mkr	282,6	301,8	269,9
Avkastning på sysselsatt kapital	23,2%	34,7%	36,8%
Avkastning på eget kapital	17,4%	24,9%	26,9%
Investeringar, mkr	2,8	8,9	27,2
Medelantal anställda	196	221	207
Eget kapital per aktie	13,3	14,2	12,7
Börskurs på balansdagen	31	57	28
Summa börsvärde på balansdagen, mkr	657	1 208	596

Koncernens kassaflödesanalys i sammandrag, Mkr

	2009	2008	2008
	Jan-Mars	Jan-Mars	Jan-Dec
Resultat före skatt	17,0	25,8	98,3
Justering för poster som inte ingår i kassaflödet	4,7	5,0	17,7
Betald skatt	7,5	-14,7	-38,6
Kassaflöde från förändringar i rörelsekapital	-22,1	-2,5	-10,6
Kassaflöde från löpande verksamhet	7,1	13,6	66,8
Kassaflöde från investeringsverksamheten	-2,8	-8,9	-27,2
Kassaflöde från finansieringsverksamheten	0,0	0,0	-84,8
Kassaflöde från kvarvarande verksamhet	4,3	4,7	-45,2
Kassaflöde från avvecklad verksamhet	0,0	19,2	36,7
Årets kassaflöde	4,3	23,8	-8,5
Likvida medel och kortfristiga placeringar vid periodens början	49,9	58,4	58,4
Likvida medel och kortfristiga placeringar vid periodens slut	54,2	82,2	49,9

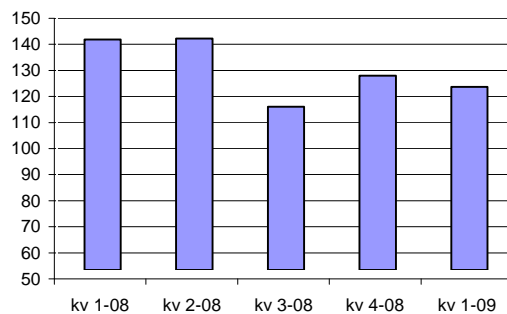
Sammandrag avseende förändringar i koncernens eget kapital, Mkr

	2009-03	2008-03	2008-12
Eget kapital vid periodens ingång	269,9	264,5	264,5
Utdelningar till aktieägare	-	-	-84,8
Periodens totalresultat	12,7	37,3	90,2
Eget kapital vid periodens utgång	282,6	301,8	269,9

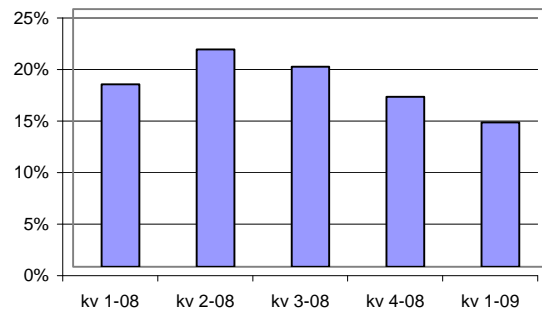
Koncernens nettoomsättning per marknad, Mkr

	2009	2008	Förändring	
	Jan-Mars	Jan-Mars	Mkr	%
Sverige	83,9	94,8	-10,9	-11,5%
Finland	18,0	18,4	-0,4	-2,1%
Ryssland	2,5	1,6	0,9	55,9%
Norge	11,0	16,2	-5,2	-32,1%
Danmark	2,7	3,6	-0,9	-25,0%
Övrig export	2,2	3,8	-1,6	-42,1%
Totalt	120,3	138,4	-18,1	-13,1%

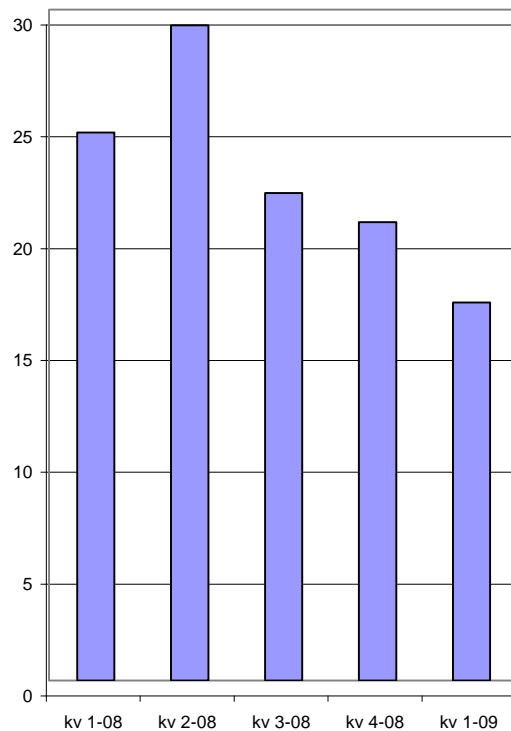
Nettoomsättning, Mkr



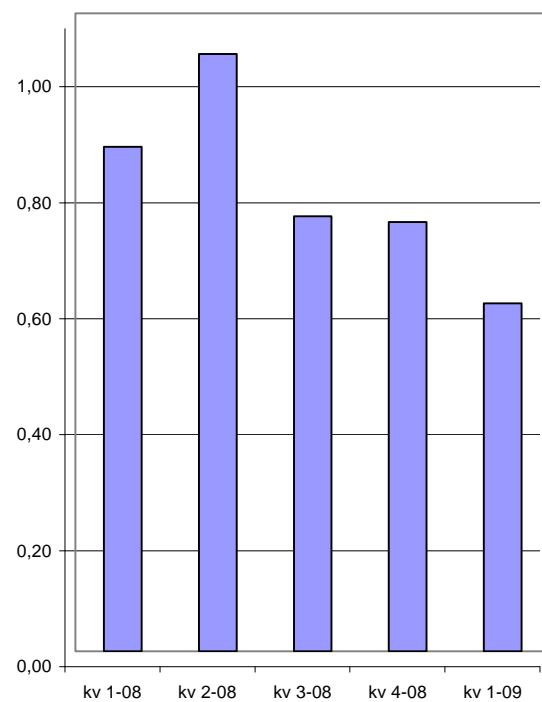
Rörelsemarginal



Rörelseresultat, Mkr



Vinst per aktie, kvarvarande verksamhet, i kr



Moderbolagets resultaträkning i sammandrag, Mkr

	2009	2008	2008
	Jan-Mars	Jan-Mars	Jan-Dec
Nettoomsättning	115,9	134,2	496,3
Kostnad för sålda varor	-68,6	-71,8	-270,5
Bruttoresultat	47,3	62,4	225,8
Försäljningskostnader	-25,3	-26,6	-106,4
Forskning och utvecklingskostnader	-2,6	-2,6	-10,6
Administrationskostnader	-4,7	-4,4	-18
Övriga rörelseintäkter / rörelsekostnader	1	-2,8	2,6
Rörelseresultat	15,7	26,0	93,4
Resultat från andelar i koncernen	0	0	12,8
Övriga finansiella poster	0,1	1,4	2,3
Resultat efter finansiella poster	15,8	27,4	108,5
Bokslutsdispositioner	0	0	-10,4
Skatt på årets resultat	-4,2	-8,22	-25,4
Periodens resultat	11,6	19,2	72,7

Moderbolagets balansräkning i sammandrag, Mkr

	2009-03	2008-03	2008-12
Tillgångar			
Goodwill	4,1	7	4,8
Övriga immateriella anläggningstillgångar	4,5	5,4	4,8
Materiella anläggningstillgångar	65,7	65,8	67,2
Finansiella anläggningstillgångar	20,3	6,5	20,3
Summa anläggningstillgångar	94,6	84,7	97,1
Varulager	74,6	75,5	74,9
Kortfristiga fordringar	105,4	165,1	104
Likvida medel	50,4	40,8	45,4
Summa omsättningstillgångar	230,4	281,4	224,3
Summa tillgångar	325,0	366,1	321,4
Eget kapital och skulder			
Eget kapital	176,7	217,4	165,1
Obeskattade reserver	83,5	73,2	83,5
Avsättningar	3,9	3,8	3,9
Långfristiga skulder	3,1	0	3,1
Kortfristiga skulder	57,8	71,7	65,8
Summa eget kapital och skulder	325,0	366,1	321,4

Redovisningsprinciper

Delårsrapporten har, för koncernen, upprättats i enlighet med Årsredovisningslagen samt IAS 34 Delårsrapportering, och för moderbolaget i enlighet med Årsredovisningslagen och Rådet för finansiell rapporterings rekommendation RFR 2.2, Redovisning för juridiska personer. Redovisningsprinciper som tillämpats för koncernen och moderbolaget överensstämmer, om ej annat anges, med de redovisningsprinciper som användes vid upprättandet av den senaste årsredovisningen. Omarbetade IAS 1 Utformning av finansiella rapporter tillämpas från den 1 januari 2009. Ändringen har påverkat Svedbergs redovisning retroaktivt från den 31 december 2007. Ändringen medför bland annat att intäkter och kostnader som tidigare redovisats direkt i eget kapital numera redovisas i en separat rapport direkt efter resultatrapporten. En annan förändring är att nya benämningar på de finansiella rapporterna kan användas. Detta är dock inte tvingande. Svedbergs har valt att behålla de gamla benämningarna.

Definitioner

Vinst per aktie

Periodens resultat dividerat med antal utestående aktier

Rörelsemarginal

Rörelsemarginal i procent av nettoomsättning

Vinstmarginal

Resultat före skatt i procent av nettoomsättning

Soliditet

Eget kapital och minoritetsintresse i procent av balansomslutning

Sysselsatt kapital

Summa tillgångar minus ej räntebärande skulder

Avkastning på eget kapital

Periodens resultat i procent av genomsnittligt eget kapital

Investeringar

Årets investeringar i anläggningstillgångar

Medelantal anställda

Genomsnittligt antal årsanställda

Eget kapital per aktie

Eget kapital dividerat med antal utestående aktier