

DELÅRSRAPPORT

1 JANUARI – 31 MARS 2009



1 JANUARI – 31 MARS 2009 (JÄMFÖRT MED SAMMA PERIOD FÖREGÅENDE ÅR)

- Nettoomsättningen under första kvartalet ökade med 14 procent till 1 731 (1 525) mkr. För jämförbara enheter minskade nettoomsättningen med 1 procent.
- Rörelseresultat före avskrivningar av immateriella anläggningstillgångar (EBITA) minskade med 8 procent till 161 (175) mkr och EBITA-marginalen uppgick till 9,3 (11,5) procent.
- Resultat efter skatt minskade med 13 procent till 95 (109) mkr.
- Resultat per aktie uppgick för kvartalet till 2,38 (2,73) kr.
- Avkastningen på operativt kapital för den senaste 12 månaderna uppgick till 33,2 (38,5) procent.

RESULTATUTVECKLING I SAMMANDRAG

Mkr	2009 jan-mar	2008 jan-mar	förändr.	2008/09 rull 12 mån	2008 jan-dec
Nettoomsättning	1 731	1 525	13,5%	6 984	6 778
EBITA *)	161	175	-8,0%	806	820
EBITA-marginal, %	9,3	11,5		11,5	12,1
Resultat före skatt	129	151	-14,6%	670	692
Periodens resultat	95	109	-12,8%	496	510
Resultat per aktie, SEK	2,38	2,73	-12,8%	12,40	12,75
Avkastning på operativt kapital, % (12mån)	33,2	38,5		33,2	36,7

*) Rörelseresultat före avskrivning av immateriella anläggningstillgångar

VD-kommentar

Just nu upplever vi den mest dramatiska och komplexa nedgången i världskonjunkturen sedan 1930-talet. Med start inom fastighets- och finanssektorn i USA under senare delen av 2007 är nu merparten av världens industri påverkad av konjunkturedgången.

Indutrade har historiskt påverkats mindre av konjunktursvängningar än många andra företag, främst beroende på de branscher och teknikområden som vi är positionerade mot. Sedan 1990-talets och 2000-talets båda konjunkturedgångar har Indutrade till viss del förändrats. Vi har vuxit avsevärt, breddat våra geografiska marknader och de marknadssegment vi bearbetar, och har numera en större andel bolag med egna produkter och egen produktion. Under det här årets första kvartal uppvisade Indutrade ett likartat mönster som under de tidigare större konjunkturedgångarna, vilket är ett kvitto på att den strategiska inriktningen som valts är rätt.

Inom koncernen är synen på marknadsutvecklingen skiftande. Bolag som har energisektorn som huvudmarknad upplever en fortsatt stark tillväxt medan de bolag som är exponerade mot exempelvis kommersiella fordon har drabbats av stora volymminskningar. Indutrades största affär, som är ventiler, mätinstrument, filter och pumpar till processindustri och till den kommunala VA-sektorn, är områden som så här långt endast till en mindre del har påverkats av lågkonjunkturen. Behovet av att reparera, underhålla och ersätta slitdelar finns ständigt och detta oberoende av aktuellt konjunkturläge.

Under kvartalet nådde vi, trots omfattande valutafluktuationer, försämrad konjunktur samt förändringar i produkt- och kundmix, en EBITA-marginal på drygt 9% och en marginellt försämrad bruttomarginal.

Jag är övertygad om att vår decentraliserade affärsmodell, som baseras på hög marknadsnärvaro och tydligt resultatansvar hos såväl dotterbolag som dess anställda, har bidragit till att resultatnivån hålls uppe.

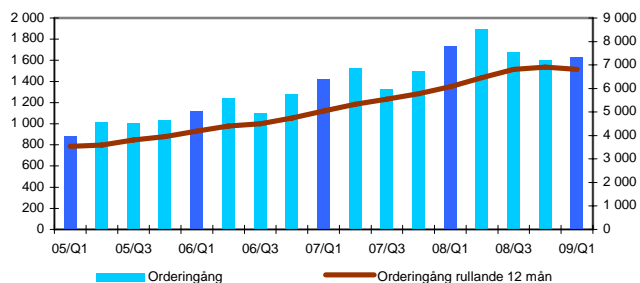
De av våra bolag som möter minskade försäljningsvolymmer har initierat kostnadsreduceringsprogram. Effekterna av dessa program kommer vi successivt att kunna se under resterande del av det här året.

Vi har inte förvärvat några bolag under kvartalet. Objekt finns, men vi har valt att avvakta med förvärvsprocesserna till den tidpunkt då vi bedömer att konjunkturläget och marknaden har stabiliserats.

Johnny Alvarsson, VD

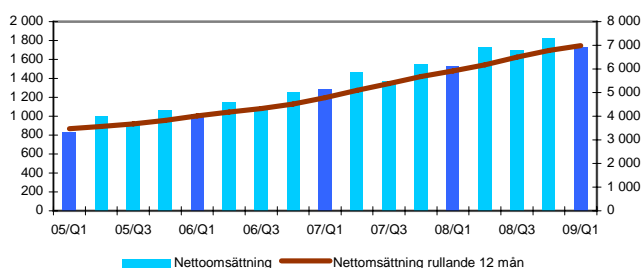
ORDERINGÅNG

Mkr

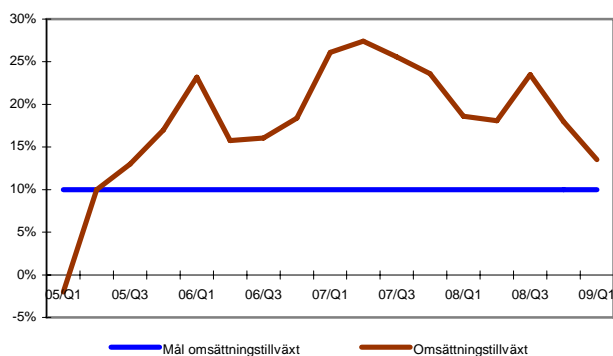


NETTOOMSÄTTNING

Mkr



OMSÄTTNINGSTILLVÄXT



Koncernens utveckling

ORDERINGÅNG OCH NETTOOMSÄTTNING

Orderingsång

Orderingsången under perioden januari t.o.m. mars uppgick till 1 630 (1 736) mkr, en minskning med 6 procent. För jämförbara enheter minskade orderingsången med 17 procent medan den förvärvade tillväxten uppgick till 4 procent. Valutakursförändringar har påverkat orderingsången positivt med 7 procent.

Den lägre orderingsången förklaras främst av en minskad efterfrågan generellt på den finska marknaden samt en minskad efterfrågan på produkter till fordonsindustrin och fordonsrelaterad verkstadsindustri.

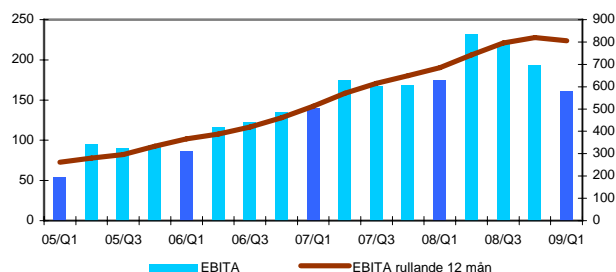
Nettoomsättning

Nettoomsättningen ökade under perioden med 14 procent till 1 731 (1 525) mkr. För jämförbara enheter minskade nettoomsättningen med 1 procent medan den förvärvade tillväxten uppgick till 6 procent. Den positiva valutaeffekten uppgick till 9 procent.

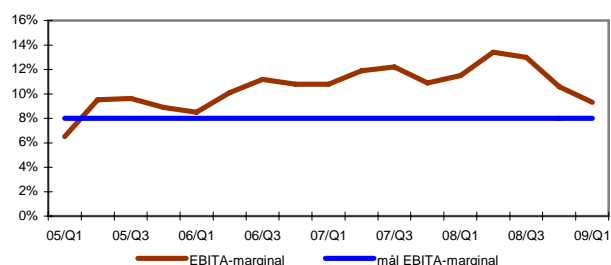
Special Products och Flow Technology redovisar fortsatt stark tillväxt med en ökning av nettoomsättningen för jämförbara enheter på 18 respektive 10 procent, medan övriga affärsområden har en negativ utveckling jämfört med samma period föregående år som följd av en betydligt reducerad efterfrågan.

EBITA

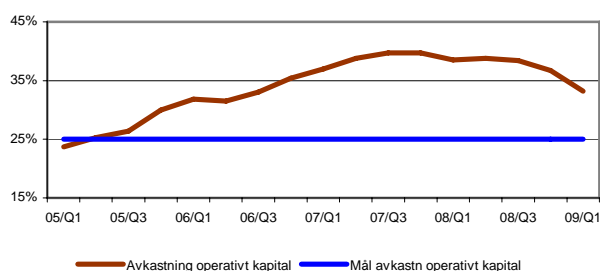
Mkr



EBITA-MARGINAL



AVKASTNING



RESULTAT OCH AVKASTNING

Resultat

Under det första kvartalet uppgick bruttomarginalen till 32,5 procent, en minskning med 0,9 procentenheter. Den lägre bruttomarginalen beror dels på den svaga svenska kronan som resulterat i högre varukostnader för de svenska bolagen dels på en förskjutning mot produkter med en lägre marginal.

Rörelseresultat före avskrivning av immateriella tillgångar (EBITA) uppgick under perioden till 161 (175) mkr, en minskning med 8 procent. Rörelsemarginalen före avskrivning av immateriella tillgångar (EBITA-marginalen) minskade till 9,3 (11,5) procent. Den försämrade EBITA-marginalen under året förklaras främst av den snabbt försvagade konjunkturen och då i synnerhet försvagningen av den finska marknaden och den minskade efterfrågan på produkter till fordonsindustrin och fordonsrelaterad verkstadsindustri.

I de bolag som drabbats av den försämrade efterfrågan pågår projekt för att anpassa omkostnadsnivån till förväntad utleveransvolym.

Finansnettot uppgick till -15 (-11) mkr. Ökningen förklaras av högre upplåning främst som följd av genomförda förvärv år 2008. Skatt på årets resultat har beräknats till -34 (-42) mkr. Resultatet efter skatt minskade med 13 procent till 95 (109) mkr. Resultat per aktie uppgick till 2,38 (2,73) kronor.

Avkastning

Avkastning på operativt kapital för de senaste 12 månaderna nådde 33,2 (38,5) procent. Avkastningen har påverkats av kapitalbindningen i genomförda förvärv det senaste året som främst har utgjorts av tillverkande bolag.

Affärsområden

Engineering & Equipment

Engineering & Equipment erbjuder kundanpassade nischprodukter, konstruktionslösningar, eftermarknads-service och specialbearbetning. Produktområden är främst hydraulik, utrustning till bilverkstäder, flödesprodukter, transmissioner och mätinstrument.

Mkr	2009 jan-mar	2008*	2008/09	2008*
Nettoomsättning	420	447	1 873	1 900
EBITA	17	39	167	189
EBITA-marginal, %	4,0%	8,7%	8,9%	9,9%

* Jämförelsesiffrorna för 2008 har ändrats då två verksamheter flyttats till Industrial Components fr.o.m. 1 januari 2008

Nettoomsättningen minskade under perioden med 6 procent till 420 [447] mkr. För jämförbara enheter minskade nettoomsättningen med 19 procent medan valutakursförändringar påverkade nettoomsättningen positivt med 13 procent.

Efterfrågan i Finland, som är affärsområdets största marknad, har under kvartalet varit fortsatt svag. Den försämrade nettoomsättningen har även påverkat EBITA som under kvartalet uppgick till 17 [39] mkr motsvarande en EBITA-marginal på 4,0 [8,7] procent.

Kapacitetsanpassningar pågår för att möta den lägre efterfrågan.

Flow Technology

Flow Technology erbjuder komponenter och system för styrning, kontroll och övervakning av flöden. Produktområden är främst ventiler, pumpar, mät- och analysinstrument, rörsystem, hydraulik, kompressorer och service.

Mkr	2009 jan-mar	2008	2008/09	2008
Nettoomsättning	428	378	1 762	1 712
EBITA	40	36	189	185
EBITA-marginal, %	9,3%	9,5%	10,7%	10,8%

Nettoomsättningen uppgick för perioden till 428 [378] mkr, en ökning med 13 procent. För jämförbara enheter ökade nettoomsättningen med 10 procent medan valutakursförändringar påverkade nettoomsättningen positivt med 3 procent.

EBITA för kvartalet uppgick till 40 [36] mkr och EBITA-marginalen uppgick till 9,3 [9,5] procent. Den lägre marginalen förklaras av högre importpriser på grund av den försvagade kronan.

Industrial Components

Industrial Components erbjuder ett brett sortiment av tekniskt kvalificerade komponenter och system för produktion och underhåll. Produktområden är främst fästelement, mekaniska komponenter, pumpar, smörjmedel, rostskydd, skärande verktyg, lim och kemiteknik, transmission och automation samt filter och processteknik.

Mkr	2009	2008*	2008/09	2008*
	jan-mar	jan-mar	rull 12 mån	jan-dec
Nettoomsättning	323	329	1 395	1 401
EBITA	20	36	134	150
EBITA-marginal, %	6,2%	10,9%	9,6%	10,7%

* Jämförelsesiffrorna för 2008 har ändrats då två verksamheter flyttats till Industrial Components fr.o.m. 1 januari 2008

Nettoomsättningen för året minskade med 2 procent till 323 (329) mkr. För jämförbara enheter minskade nettoomsättningen med 11 procent medan den förvärvade tillväxten uppgick till 5 procent. Förändrade valutakurser har haft en positiv effekt med 4 procent.

EBITA för kvartalet uppgick till 20 (36) mkr motsvarande en EBITA-marginal på 6,2 (10,9) procent. Utvecklingen för affärsområdet har framförallt påverkats av den försämrade efterfrågan på produkter till fordonsindustrin och fordonsrelaterad verkstadsindustri. Även den försvagade svenska kronan har haft en negativ inverkan på EBITA-marginalen då den inneburit ökade inköpskostnader. De bolag inom affärsområdet som har påverkats negativt av den försämrade efterfrågan har initierat program för kostnadsreducering.

Special Products

Special Products erbjuder specialtillverkade nischprodukter, konstruktionslösningar, service till eftermarknad och montering samt specialbearbetning. Produktområden är främst ventiler, elkomponenter, glas, teknisk keramik, mätteknik, specialplaster, filter och processteknik, industrifjädrar, kolvringar samt hydraulkopplingar.

Mkr	2009	2008	2008/09	2008
	jan-mar	jan-mar	rull 12 mån	jan-dec
Nettoomsättning	568	382	1 998	1 812
EBITA	94	75	356	337
EBITA-marginal, %	16,5%	19,6%	17,8%	18,6%

Nettoomsättningen för året ökade med 49 procent till 568 (382) mkr. För jämförbara enheter ökade nettoomsättningen med 18 procent medan den förvärvade tillväxten uppgick till 18 procent. Valutakursförändringar har påverkat ökningen i nettoomsättning med 13 procent.

Affärsområdets bolag i Holland och Belgien har utvecklats väl och svarade i kvartalet för merparten av affärsområdets organiska tillväxt.

EBITA uppgick till 94 (75) mkr och EBITA-marginalen till 16,5 (19,6) procent. Den lägre EBITA-marginalen förklaras främst av en förskjutning mot produkter med en lägre marginal.

Vissa bolag inom Special Products har drabbats av en minskad efterfrågan och har därför initierat åtgärder för att anpassa kapaciteten.

Övrig finansiell information

FINANSIELL STÄLLNING

Det egna kapitalet uppgick till 1 713 (1 278) mkr och soliditeten till 37 (36) procent.

Likvida medel uppgick till 257 (168) mkr. Därutöver finns outnyttjade kreditlöften om 555 (139) mkr. Den räntebärande nettoskulden uppgick till 1 101 (812) mkr. Den ökade nettoskulden förklaras främst av genomförda förvärv under 2008.

Nettoskuldssättningsgraden vid utgången av perioden var 64 (64) procent.

KASSAFLÖDE

Kassaflödet från den löpande verksamheten uppgick till -37 (-11) mkr och har påverkats av ett ökat rörelsekapitalbehov som följd av en hög utfakturering i slutet av kvartalet. Kassaflödet efter nettoinvesteringar i materiella anläggningstillgångar, exklusive företagsförvärv, uppgick till -56 (-30) mkr.

INVESTERINGAR OCH AVSKRIVNINGAR

Koncernens nettoinvesteringar, exklusive företagsförvärv, uppgick till 19 (19) mkr. Avskrivning av materiella anläggningstillgångar uppgick till 22 (18) mkr. Investeringar i företagsförvärv uppgick till 79 (112) mkr och utgjordes av utbetalning av tilläggsköpeskilling avseende tidigare års förvärv med 79 (5) mkr.

PERSONAL

Vid periodens utgång var antalet medarbetare 3 182 (2 216) varav cirka 1 060 personer har tillkommit via bolag förvärvade 2008.

MODERBOLAGET

Huvudsakliga funktioner för Indutrade AB är att ansvara för affärsutveckling, förvärv, finansiering, styrning och analys. Moderbolagets omsättning, som uteslutande består av internfakturering av tjänster, uppgick under perioden till 0 (0) mkr. Moderbolagets investeringar i anläggningstillgångar uppgick till 0 (0) mkr. Antalet medarbetare den 31 mars uppgick till 8 (8) personer.

RISKER OCH OSÄKERHETSFAKTORER

Indutradekoncernen bedriver verksamhet i 12 länder i norra Europa, i USA och i Sri Lanka, genom ca 100 bolag. Denna spridning tillsammans med ett stort antal kunder i olika branscher och ett stort antal leverantörer begränsar de affärsmässiga och finansiella riskerna. Utöver de risker och osäkerheter som beskrivs i Indutrades årsredovisning 2008 bedöms inte några väsentliga risker eller osäkerheter ha tillkommit eller fallit bort. Då moderbolaget ansvarar för koncernens finansiering är det utsatt för finansieringsrisk.

Moderbolagets övriga verksamhet är inte utsatt för risker annat än indirekt via dotterbolagen. För en mer fullständig redogörelse av risker som påverkar koncernen och moderbolaget hänvisas till årsredovisningen 2008.

TRANSAKTIONER MED NÄRSTÅENDE

Transaktioner mellan Indutrade och närstående som väsentligt påverkat företagets ställning och resultat har inte ägt rum under perioden.

REDOVISNINGSPRINCIPER

Indutrade tillämpar International Financial Reporting Standards (IFRS). Denna delårsrapport är upprättad i enlighet med IAS 34 och RFR 1.1. Moderbolaget tillämpar RFR 2.1. Samma redovisningsprinciper och beräkningsmetoder har använts som i Indutrades årsredovisning för 2008 under "Redovisningsprinciper och noter".

Från och med 1 januari 2009 tillämpar koncernen IFRS 8 Rörelsesegment, ändringen av IAS 32 Finansiella instrument: Klassificering och IAS 1 R Utformning av finansiella rapporter. Ingen av dem har någon väsentlig påverkan på Indutrades rapporter eller någon påverkan på resultat och ställning. Utöver dessa ska ändringen av IFRS 2 Aktierelaterade ersättningar och ändringen av IAS 23 Lånekostnader börja tillämpas. IFRS 2 har inte någon effekt på koncernen och IAS 23 påverkar inte koncernen alls eftersom det för närvarande inte finns några tillgångar för vilka lånekostnader kan aktiveras.

Tolkningsuttalande IFRIC 13 och IFRIC 14 har godkänts under 2008 med tillämpning från 1 juli 2009. IFRIC 13 är inte relevant för Indutrade och IFRIC 14, som ger vägledning till IAS 19, får inte någon effekt på koncernens resultat och ställning.

Under 2009 väntas EU godkänna flera tolkningsuttalanden och ändringar av befintliga standarder. Ingen av dessa förändringar väntas ge väsentlig påverkan på Indutrade när koncernen efter ett EU-godkännande börjar tillämpa dessa.

KOMMANDE RAPPORTERINGSTILLFÄLLEN

Delårsrapport 1 januari - 30 juni 2009 lämnas den 4 augusti 2009.

Delårsrapport 1 januari - 30 september 2009 lämnas den 3 november 2009.

Stockholm den 4 maj 2009

Indutrade AB (publ)

Johnny Alvarsson

Verkställande Direktör

Rapporten har ej varit föremål för översiktlig granskning av bolagets revisorer.

NOTERA

Informationen är sådan som Indutrade ska offentliggöra enligt lagen om börs- och clearingverksamhet och/eller lagen om handel med finansiella instrument. Informationen lämnades för offentliggörande den 4 maj 2009 kl 14.10.

Ytterligare information

För ytterligare information vänligen kontakta:

Johnny Alvarsson, Verkställande direktör, telefon 070-589 17 95.

Rapporten kommenteras på webben (på engelska) via följande länkar:

- <http://www.indutrade.se>
- <http://www.stockontv.se/start.aspx>

INDUTRADEKONCERNENS RESULTATRÄKNING

- I SAMMANDRAG

Mkr	2009	2008	2008/09	2008
	jan-mar	jan-mar	rull 12 mån	jan-dec
Nettoomsättning	1 731	1 525	6 984	6 778
Kostnad för sålda varor	-1 169	-1 016	-4 673	-4 520
Bruttoresultat	562	509	2 311	2 258
Utvecklingskostnader	-12	-5	-39	-32
Försäljningskostnader	-316	-278	-1 207	-1 169
Administrationskostnader	-88	-69	-318	-299
Övriga intäkter och kostnader	-2	5	-5	2
Rörelseresultat	144	162	742	760
Finansnetto	-15	-11	-72	-68
Resultat efter finansiella poster	129	151	670	692
Skatt	-34	-42	-174	-182
Periodens resultat, hänförligt till moderbolagets aktieägare	95	109	496	510

I rörelseresultatet ingår:

Avskrivning av immateriella anläggningstillgångar	-17	-13	-64	-60
Avskrivning av materiella anläggningstillgångar	-22	-18	-82	-78

Rörelseresultat före av/nedskrivning av immateriella anläggningstillgångar (EBITA)	161	175	806	820
--	------------	------------	------------	------------

Periodens resultat per aktie ¹⁾	2,38	2,73	12,40	12,75
--	-------------	------	-------	-------

1) Periodens resultat delat med 40 000 000 aktier. Någon utspädningsseffekt föreligger ej.

INDUTRADEKONCERNENS RAPPORT ÖVER TOTALRESULTAT

Periodens resultat	95	109	496	510
Övrigt totalresultat				
Intäkter och kostnader redovisade direkt mot eget kapital				
Aktuariella vinster/förluster	-	-	-1	-1
Skatt hänförlig till aktuariella vinster/förluster	-	-	0	0
Valutakursdifferenser på utländska verksamheter	21	-20	150	109
Övrigt totalresultat för perioden, netto efter skatt	21	-20	149	108
Summa totalresultat för perioden	116	89	645	618

RESULTATUTVECKLING AFFÄRSOMRÅDEN

	2009	2008*	2008/09	2008*
Nettoomsättning, Mkr	jan-mar	jan-mar	rull 12 mån	jan-dec
Engineering & Equipment	420	447	1 873	1 900
Flow Technology	428	378	1 762	1 712
Industrial Components	323	329	1 395	1 401
Special Products	568	382	1 998	1 812
Moderbolag & koncernposter	-8	-11	-44	-47
	1 731	1 525	6 984	6 778

	2009	2008*	2008/09	2008*
EBITA, Mkr	jan-mar	jan-mar	rull 12 mån	jan-dec
Engineering & Equipment	17	39	167	189
Flow Technology	40	36	189	185
Industrial Components	20	36	134	150
Special Products	94	75	356	337
Moderbolag & koncernposter	-10	-11	-40	-41
	161	175	806	820

	2009	2008*	2008/09	2008*
EBITA-marginal, %	jan-mar	jan-mar	rull 12 mån	jan-dec
Engineering & Equipment	4,0%	8,7%	8,9%	9,9%
Flow Technology	9,3%	9,5%	10,7%	10,8%
Industrial Components	6,2%	10,9%	9,6%	10,7%
Special Products	16,5%	19,6%	17,8%	18,6%
	9,3%	11,5%	11,5%	12,1%

* Jämförelsesiffrorna för Engineering&Equipment och Industrial Components har ändrats. Två verksamheter som tidigare redovisades i Engineering&Equipment ingår fr.o.m. 1 januari 2008 i Industrial Components.

INDUTRADEKONCERNENS BALANSRÄKNING

- I SAMMANDRAG

Mkr	2009	2008	2008
	31-mar	31-mar	31-dec
Goodwill	579	412	574
Övriga immateriella anläggningstillgångar	590	415	599
Materiella anläggningstillgångar	555	412	554
Finansiella anläggningstillgångar	51	41	52
Varulager	1 204	992	1 207
Kundfordringar	1 199	911	1 102
Övriga fordringar	166	157	100
Likvida medel	257	168	223
Summa tillgångar	4 601	3 508	4 411
Eget kapital	1 713	1 278	1 597
Långfristig upplåning och pensionsförpliktelser	692	363	705
Övriga långfristiga skulder	427	238	373
Kortfristig upplåning	666	617	490
Leverantörsskulder	536	465	584
Övriga kortfristiga skulder	567	547	662
Summa eget kapital & skulder	4 601	3 508	4 411

FÖRÄNDRING AV KONCERNENS EGNA KAPITAL

Hänförligt till moderbolagets aktieägare

Mkr	2009	2008	2008
	jan-mar	jan-mar	jan-dec
Ingående eget kapital	1 597	1 189	1 189
Summa totalresultat för perioden	116	89	618
Utdelning	- ¹⁾	-	-210 ²⁾
Utgående eget kapital	1 713	1 278	1 597

¹⁾ Föreslagen utdelning 2009 är 6,40 kr per aktie.

²⁾ 5,25 kronor per aktie.

INDUTRADEKONCERNENS KASSAFLÖDESANALYS

- I SAMMANDRAG

Mkr	2009	2008	2008/09	2008
	jan-mar	jan-mar	rull 12 mån	jan-dec
Kassaflöde från den löpande verksamheten före förändring av rörelsekapitalet	96	139	576	619
Förändring av rörelsekapitalet	-133	-150	-112	-129
Kassaflöde från den löpande verksamheten	-37	-11	464	490
Nettoinvestering i anläggningstillgångar	-19	-19	-130	-130
Företagsförvärv och avyttringar	-79	-112	-243	-276
Förändring av övriga finansiella tillgångar	0	0	0	0
Kassaflöde från investeringsverksamheten	-98	-131	-373	-406
Nettoupplåning	165	109	187	131
Utbetalad utdelning	-	-	-210	-210
Kassaflöde från finansieringsverksamheten	165	109	-23	-79
Periodens kassaflöde	30	-33	68	5
Likvida medel vid periodens början	223	203	168	203
Kursdifferens	4	-2	21	15
Likvida medel vid periodens slut	257	168	257	223

NYCKELTAL

	2009	2008	2008/09	2008
	jan-mar	jan-mar	rull 12 mån	jan-dec
Nettoomsättning, mkr	1 731	1 525	6 984	6 778
Försäljningstillväxt, %	13,5	18,6	18,1	19,5
EBITA, mkr	161	175	806	820
EBITA-marginal, %	9,3	11,5	11,5	12,1
Operativt kapital, mkr	2 814	2 090	2 814	2 569
Avkastning på operativt kapital, % (12 mån)	33,2	38,5	33,2	36,7
Räntebärande nettoskuld, mkr	1 101	812	1 101	972
Nettoskuldsättningsgrad, %	64,3	63,5	64,3	60,9
Soliditet, %	37,2	36,4	37,2	36,2
Nyckeltal per aktie ¹⁾				
Resultat per aktie, kr	2,38	2,73	12,40	12,75
Eget kapital per aktie, kr	42,83	31,95	42,83	39,93
Kassaflöde från den löpande verksamheten per aktie, kr	-0,93	-0,28	11,60	12,25

1) Räknat på 40 000 000 aktier, vilket motsvarar antalet utestående aktier i alla tabellens perioder. Ingen utspädningseffekt föreligger.

FÖRVÄRV

Inga förvärv har genomförts under första kvartalet 2009.

Effekt av gjorda förvärv 2008

Mkr Bolag	Affärsområde	Nettoomsättning jan-mar	EBITA jan-mar
KG Enterprise Oy	Engineering & Equipment	0	0
EssMed AB, Kabetex Kullager & Transmission AB och Brinch AS	Industrial Components	16	0
Douwes International BV, Flintec Group AB och Inkal Industrialkalibreringar AB	Special Products	66	3
Effekt på koncernen		82	3

MODERBOLAGETS RESULTATRÄKNING

- I SAMMANDRAG

Mkr	2009 jan-mar	2008 jan-mar	2008/09 rull 12 mån	2008 jan-dec
Nettoomsättning	-	-	1	1
Bruttoresultat	-	-	1	1
Administrationskostnader	-9	-10	-38	-39
Övriga intäkter och kostnader	1	-1	0	-2
Rörelseresultat	-8	-11	-37	-40
Finansiella intäkter och kostnader	-12	-3	-31	-22
Resultat från andelar i koncernbolag	-	-	453	453
Resultat efter finansiella poster	-20	-14	385	391
Bokslutsdispositioner	-	-	-14	-14
Skatt	-	-	-62	-62
Periodens resultat	-20	-14	309	315
Avskrivning av materiella anläggningstillgångar	0	0	-1	-1

MODERBOLAGETS BALANSRÄKNING

- I SAMMANDRAG

Mkr	2009 31-mar	2008 31-mar	2008 31-dec
Immateriella anläggningstillgångar	1	-	1
Materiella anläggningstillgångar	2	2	2
Finansiella anläggningstillgångar	1 514	1 054	1 514
Kortfristiga fordringar	681	594	615
Likvida medel	15	24	18
Summa tillgångar	2 213	1 674	2 150
Eget kapital	828	729	848
Obeskattade reserver	14	0	14
Långfristiga skulder	470	177	495
Långfristig avsättning	202	23	199
Kortfristig avsättning	15	25	87
Kortfristiga räntebärande skulder	594	635	396
Kortfristiga räntefria skulder	90	85	111
Summa eget kapital & skulder	2 213	1 674	2 150

DEFINITIONER

Avkastning på operativt kapital	EBITA i procent av genomsnittligt operativt kapital per kvartal.
Bruttomarginal	Bruttoresultat dividerat med nettoomsättningen.
EBITA	Rörelseresultat före avskrivningar av immateriella anläggningstillgångar.
EBITA marginal	EBITA i procent av periodens nettoomsättning.
Immateriella anläggningstillgångar	Goodwill, agenturer, varumärken, kundlistor, licenser, och hyresrätter.
Materiella anläggningstillgångar	Byggnader, mark, maskiner och inventarier.
Nettoinvesteringar	Inköp minus försäljningar av immateriella och materiella anläggningstillgångar exklusive vad som ingår i förvärv och avyttringar av dotterföretag och verksamheter.
Nettoskuldsättningsgrad	Räntebärande nettoskuld dividerat med eget kapital.
Operativt kapital	Räntebärande nettoskuld och eget kapital.
Resultat per aktie	Periodens resultat dividerat med genomsnittligt antal utestående aktier.
Räntebärande nettoskuld	Räntebärande skulder inkl pensionseskuld minus likvida medel.
Soliditet	Eget kapital i procent av balansomslutningen.

Indutrade i korthet

Indutrade marknadsför och säljer komponenter, system och tjänster med högt teknikinnehåll till industrin inom utvalda nischer. Koncernen skapar värde åt sina kunder genom att strukturera värdekedjan och effektivisera kundernas användning av tekniska komponenter och system. För koncernens leverantörer skapas värde genom att de erbjuds en effektiv försäljningsorganisation med hög teknisk kompetens samt upparbetade kundrelationer.

Indutrades verksamhet kännetecknas bland annat av:

- Tekniskt avancerade produkter för repetitiva behov.
- Tillväxt genom en strukturerad och väl beprövad förvävsstrategi.
- Decentraliserad organisation präglad av entreprenörskap.

Koncernen är uppdelad i fyra affärsområden:

Engineering & Equipment, Flow Technology, Industrial Components och Special Products.

Koncernens finansiella mål är att över en konjunkturcykel årligen växa 10 procent, uppnå 8 procent EBITA-marginal och nå en avkastning på operativt kapital om 25 procent.

Indutrade är noterat på Nasdaq OMX Stockholm.