



Q2

Delårsrapport
januari – juni 2010

Koncernen

januari – juni

- Nettoomsättning 232,8 Mkr (252,9)
- Resultat före skatt 38,7 Mkr (41,0)
- Resultat efter skatt 28,7 Mkr (30,5)
- Resultat per aktie 1,35 kr (1,44)

april – juni

- Nettoomsättning 117,7 Mkr (132,7)
- Resultat före skatt 21,4 Mkr (24,0)
- Resultat efter skatt 15,8 Mkr (17,8)
- Resultat per aktie 0,75 kr (0,84)

Nettoomsättning och resultat

Nettoomsättningen för halvåret 2010 uppgick till 232,8 Mkr, en minskning med 8 % jämfört med föregående år. Resultatet före skatt blev 38,7 Mkr mot 41,0 Mkr föregående år.

I Sverige är nettoomsättningen under andra kvartalet oförändrad jämfört med föregående år medan nettoomsättningen minskar kraftigt på exportmarknaderna. Konsumentförsäljningen i Sverige fortsätter att utvecklas positivt. Objektförsäljningen är svag men visar tecken på återhämtning. Av exportmarknaderna är det särskilt den finska marknaden som under andra kvartalet kraftigt försvagats. Valutaeffekten har ytterligare bidragit till minskningen av nettoomsättningen i Finland.

Under hösten görs betydande produktanseringar riktade mot såväl konsument- som objektmarknad.

Rörelsemarginalen för halvåret uppgick till 16,7 % (16,1) och för andra kvartalet uppgick rörelsemarginalen till 18,3 % (18,0).

Investeringar

Koncernens investeringar första halvåret 2010 uppgick till totalt 6,6 Mkr (5,1) och är i huvudsak hänförliga till produktionsverktyg och investeringar i produktutveckling.

Avskrivningar

Första halvårets avskrivningar uppgick till 10,0 Mkr (9,3).

Finansiell ställning

Koncernen har en fortsatt stark finansiell ställning. Kassaflödet från den löpande verksamheten uppgick under första halvåret till 38,0 Mkr (30,2). Efter utbetald utdelning på 148,4 Mkr och investeringar på 6,6 Mkr uppgick nettoskulden per 2010-06-30 till 35,1 Mkr vilket skall jämföras med likvida medel på 37,9 Mkr vid utgången av juni 2009. Eget kapital uppgick per 2010-06-30 till 167,1 Mkr (263,2) och soliditeten uppgick till 56,0% (71,9%).

Väsentliga risker och osäkerhetsfaktorer

Upplýsningar om koncernens risker framgår av bolagets årsredovisning 2009, sidan 27. Några ytterligare väsentliga risker har inte tillkommit.

Moderbolaget

Moderbolagets omsättning första halvåret 2010 uppgick till 226,3 Mkr (243,4) varav 22,3 Mkr (32,2) avser fakturering till dotterbolag. Resultat efter finansiella poster för första halvåret blev 41,5 Mkr (40,1). Nettoskulden uppgick per 2010-06-30 till 38,6 Mkr jämfört med likvida medel på 35,0 Mkr motsvarande period föregående år. Investeringar i moderbolaget uppgick under första halvåret till 4,5 Mkr (3,0).

Årsstämma

Vid årsstämman i Svedbergs i Dalstorp AB 19 april 2010, beslutades en utdelning om 7,00 kr per aktie. Till ny styrelseordförande efter Fredrik Cappelen, som avböjt omval, valdes Urban Jansson.

Årsstämman omvalde styrelseledamöterna Sune Svedberg, Anna Svedberg, Mats-Ola Palm och Fabian Hielte.

Till valberedning omvaldes Oscar Junzell som ordförande samt ledamöterna Sune Svedberg och Åke Pettersson. Då Erland Johansson avböjt omval till valberedningen nyvaldes Fabian Hielte.

Rapporttillfällen

Delårsrapport för Q3 2010 lämnas 2 november och bokslutskommuniké (Q4) 2010 lämnas 3 februari, 2011. Årsstämma 2011 äger rum 28 april klockan 17.00 på huvudkontoret i Dalstorp.

Styrelsen och verkställande direktören försäkrar att delårsrapporten ger en rättvisande översikt av företagets och koncernens verksamhet, ställning och resultat samt beskriver de väsentliga risker och osäkerhetsfaktorer som företaget och de företag som ingår i koncernen står inför.

Dalstorp den 24 augusti 2010

Urban Jansson
Styrelsens ordförande

Sune Svedberg
Ledamot

Fabian Hielte
Ledamot

Mats Ola Palm
Ledamot

Janis von Heyking
Ledamot, pers.repr

Anna Svedberg
Ledamot

Jörgen Ekdahl
VD

Denna delårsrapport har ej varit föremål för revisorernas granskning.

Informationen i denna delårsrapport är sådan som Svedbergs skall offentliggöra enligt lagen om värdepappersmarknaden. Informationen lämnades för offentliggörande 24 augusti, 2010, kl 13.00

Koncernens resultaträkning i sammandrag, Mkr

	2010	2009	2010	2009	2009
	April-Juni	April-Juni	Jan-Juni	Jan-Juni	Jan-Dec
Nettoomsättning	117,7	132,7	232,8	252,9	482,2
Kostnad för sålda varor	-62,8	-68,3	-125,4	-135,9	-259,1
Bruttoresultat	54,9	64,4	107,4	117,0	223,1
Försäljningskostnader	-25,9	-31,6	-54,2	-61,9	-117,9
Forskning och utvecklingskostnader	-3,0	-2,9	-5,3	-5,4	-10,0
Administrationskostnader	-4,4	-4,6	-9,0	-9,3	-18,1
Övriga rörelseintäkter / rörelsekostnader	0,0	-1,4	-0,1	0,3	-0,9
Rörelseresultat	21,6	23,9	38,8	40,7	76,2
Finansiella poster	-0,2	0,1	-0,1	0,3	0,3
Resultat före skatt	21,4	24,0	38,7	41,0	76,5
Skatt	-5,5	-6,2	-10,0	-10,5	-20,3
Periodens resultat	15,8	17,8	28,7	30,5	56,2
Resultat hänförligt till:					
Moderbolagets aktieägare	15,8	17,8	28,7	30,5	56,2
Minoritetsintresse	0,0	0,0	0,0	0,0	0,0
Summa	15,8	17,8	28,7	30,5	56,2
Nyckeltal per aktie					
Resultat per aktie före och efter utspädning, kr	0,75	0,84	1,35	1,44	2,65
Antal aktier, tusental	21 200	21 200	21 200	21 200	21 200

Koncernens rapport över totalresultat i sammandrag, Mkr

	2010	2009	2010	2009	2009
	April-Juni	April-Juni	Jan-Juni	Jan-Juni	Jan-Dec
Periodens resultat	15,8	17,8	28,7	30,5	56,2
Periodens omräkningsdifferens netto efter skatt	-0,2	-0,1	-1,1	-0,1	-1,1
Periodens totalresultat	15,6	17,7	27,6	30,4	55,1
Hänförligt till:					
Moderbolagets aktieägare	15,6	17,7	27,6	30,4	55,1
Minoritetsintresse	0,0	0,0	0,0	0,0	0,0
Periodens totalresultat	15,6	17,7	27,6	30,4	55,1

Koncernens balansräkning i sammandrag, Mkr

Tillgångar	2010-06	2009-06	2009-12
Goodwill	26,7	26,7	26,7
Övriga immateriella anläggningstillgångar	18,2	19,2	19,1
Materiella anläggningstillgångar	76,4	83,2	79,6
Summa anläggningstillgångar	121,3	129,1	125,4
Varulager	72,2	84,7	72,1
Kortfristiga fordringar	101,5	114,6	106,7
Likvida medel	3,5	37,9	81,9
Summa omsättningstillgångar	177,2	237,2	260,7
Summa tillgångar	298,5	366,3	386,1

Eget kapital och skulder	2010-06	2009-06	2009-12
Eget kapital	167,1	263,2	287,9
Långfristiga ej räntebärande skulder	23,4	32,2	23,6
Kortfristiga ej räntebärande skulder	69,4	70,9	74,6
Kortfristiga räntebärande skulder	38,6	0,0	0,0
Summa eget kapital och skulder	298,5	366,3	386,1

Nyckeltal för koncernen

	2010	2009	2010	2009	2009
	April-Juni	April-Juni	Jan-Juni	Jan-Juni	Jan-Dec
Rörelsemarginal	18,3%	18,0%	16,7%	16,1%	15,8%
Vinstmarginal	18,1%	18,1%	16,6%	16,2%	15,9%
Soliditet			56,0%	71,9%	74,6%
Sysselsatt kapital, mkr			205,7	263,2	288,0
Avkastning på sysselsatt kapital			36,0%	32,7%	27,4%
Avkastning på eget kapital			26,7%	24,4%	20,2%
Investeringar, mkr	3,0	2,3	6,6	5,1	11,4
Medelantal anställda			195	201	197
Eget kapital per aktie			7,9	12,4	13,6
Börskurs på balansdagen			50	40	44
Summa börsvärde på balansdagen, mkr			1 060	837	935

För definitioner, se sid 8

Koncernens kassaflödesanalys i sammandrag, Mkr

	2010	2009	2009
	Jan-Juni	Jan-Juni	Jan-Dec
Resultat före skatt	38,7	41,0	76,5
Justering för poster som inte ingår i kassaflödet	10,0	9,3	18,7
Betald skatt	-8,9	3,3	-3,8
Kassaflöde från förändringar i rörelsekapital	-1,8	-23,4	-10,9
Kassaflöde från löpande verksamhet	38,0	30,2	80,5
Kassaflöde från investeringsverksamheten	-6,6	-5,1	-11,4
Kassaflöde från finansieringsverksamheten	-109,8	-37,1	-37,1
Årets kassaflöde	-78,4	-12,0	32,0
Likvida medel vid periodens början:	81,9	49,9	49,9
Likvida medel vid periodens slut:	3,5	37,9	81,9

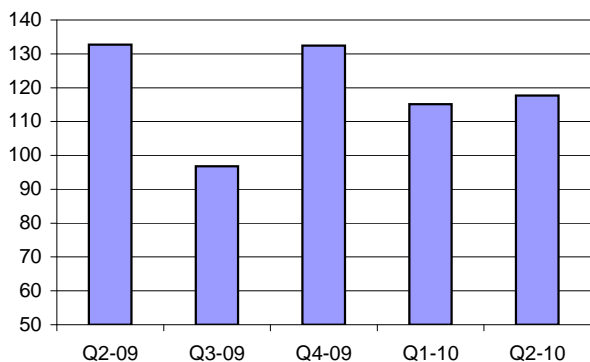
Sammandrag avseende förändringar i koncernens eget kapital, Mkr

	2010-06	2009-06	2009-12
Eget kapital vid periodens ingång	287,9	269,9	269,9
Utdelningar till aktieägare	-148,4	-37,1	-37,1
Periodens totalresultat	27,6	30,4	55,1
Eget kapital vid periodens utgång	167,1	263,2	287,9

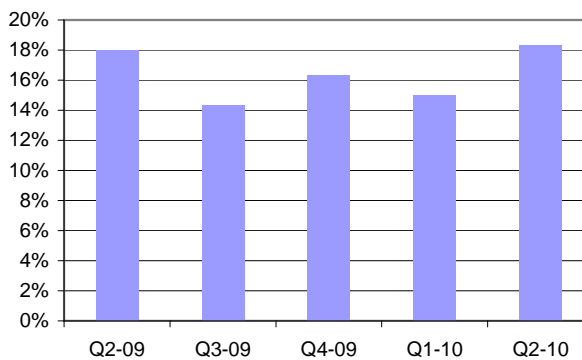
Koncernens nettoomsättning per marknad, Mkr

	2010	2009	Förändring	
	Jan-Juni	Jan-Juni	Mkr	%
Sverige	180,9	178,3	2,6	1,5%
Finland	22,6	36,3	-13,7	-37,7%
Norge	18,0	23,0	-5,0	-21,7%
Danmark	4,7	5,5	-0,8	-14,5%
Ryssland	3,0	5,2	-2,2	-42,3%
Övrig export	3,6	4,6	-1,0	-21,7%
Summa	232,8	252,9	-20,1	-7,9%

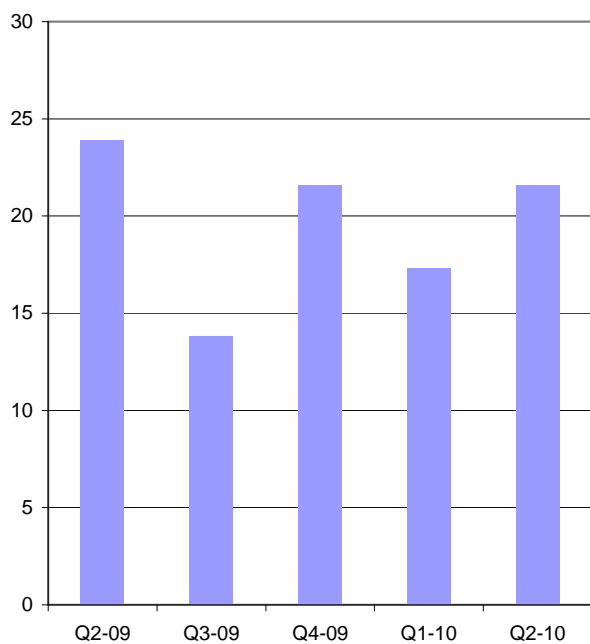
Nettoomsättning, Mkr



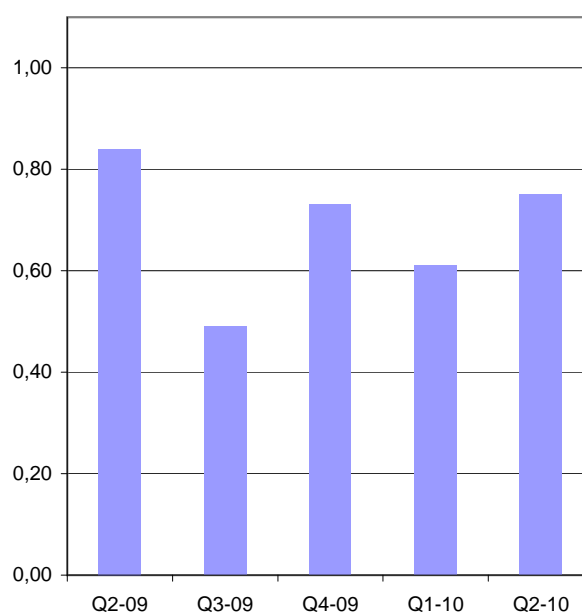
Rörelsemarginal



Rörelseresultat, Mkr



Resultat per aktie, i kr



Moderbolagets resultaträkning i sammandrag, Mkr

	2010	2009	2010	2009	2009
	April-Juni	April-Juni	Jan-Juni	Jan-Juni	Jan-Dec
Nettoomsättning	114,2	127,5	226,3	243,4	466,4
Kostnad för sålda varor	-62,6	-67,8	-124,7	-136,4	-259,1
Bruttoresultat	51,6	59,7	101,6	107,0	207,3
Försäljningskostnader	-22,2	-26,2	-45,5	-51,4	-101,6
Forskning och utvecklingskostnader	-2,1	-2,5	-4,9	-5,2	-9,9
Administrationskostnader	-4,4	-4,6	-9,0	-9,3	-18,1
Övriga rörelseintäkter / rörelsekostnader	-0,2	-2,1	-0,5	-1,1	-4,4
Rörelseresultat	22,7	24,3	41,7	40,0	73,3
Resultat från andelar i koncernen	0,0	0,0	0,0	0,0	9,2
Övriga finansiella poster	-0,3	0,0	-0,2	0,1	0,3
Resultat efter finansiella poster	22,4	24,3	41,5	40,1	82,8
Bokslutsdispositioner	0,0	0,0	0,0	0,0	16,7
Skatt på årets resultat	-5,2	-6,3	-10,2	-10,5	-24,9
Periodens resultat	17,2	18,0	31,3	29,6	74,6

Moderbolagets balansräkning i sammandrag, Mkr

	2010-06	2009-06	2009-12
Tillgångar			
Goodwill	7,6	3,4	8,1
Övriga immateriella anläggningstillgångar	3,5	4,2	4,1
Materiella anläggningstillgångar	69,1	64,4	71,1
Finansiella anläggningstillgångar	0,1	20,3	0,1
Summa anläggningstillgångar	80,3	92,3	83,4
Varulager	71,1	82,8	70,6
Kortfristiga fordringar	98,6	100,2	99,4
Likvida medel	0,0	35,0	79,2
Summa omsättningstillgångar	169,7	218,0	249,2
Summa tillgångar	250,0	310,3	332,6
Eget kapital och skulder			
Eget kapital	76,7	157,6	193,8
Obeskattade reserver	66,8	83,5	66,8
Avsättningar	4,5	3,9	4,5
Långfristiga skulder, ej räntebärande	0,0	3,1	0,0
Kortfristiga skulder, ej räntebärande	63,4	62,2	67,5
Kortfristiga skulder, räntebärande	38,6	0,0	0,0
Summa eget kapital och skulder	250,0	310,3	332,6

Redovisningsprinciper

Delårsrapporten har, för koncernen, upprättats i enlighet med Årsredovisningslagen samt IAS 34 Delårsrapportering, och för moderbolaget i enlighet med Årsredovisningslagen och Rådet för finansiell rapporterings rekommendation RFR 2.3, Redovisning för juridiska personer. Redovisningsprinciper som tillämpats för koncernen och moderbolaget överensstämmer med de redovisningsprinciper som användes vid upprättandet av den senaste årsredovisningen.

Definitioner

Resultat per aktie

Periodens resultat dividerat med antal utestående aktier

Rörelsemarginal

Rörelseresultat efter avskrivningar i procent av nettoomsättning

Vinstmarginal

Resultat före skatt i procent av nettoomsättning

Soliditet

Eget kapital och minoritetsintresse i procent av balansomslutning

Sysselsatt kapital

Summa tillgångar minus ej räntebärande skulder

Avkastning på sysselsatt kapital

Resultat före skatt plus finansiella kostnader i procent av genomsnittligt sysselsatt kapital

Avkastning på eget kapital

Periodens resultat i procent av genomsnittligt eget kapital

Investeringar

Årets investeringar i anläggningstillgångar

Medelantal anställda

Genomsnittligt antal årsanställda

Nettoskuld

Räntebärande avsättningar och skulder minskat med kassa och bank inklusive kortfristiga placeringar

Eget kapital per aktie

Eget kapital dividerat med antal utestående aktier