



## Koncernen

### januari – september

- Nettoomsättning 321,2 Mkr (349,8)
- Resultat före skatt 46,6 Mkr (54,7)
- Resultat efter skatt 34,5 Mkr (40,8)
- Resultat per aktie 1,63 kr (1,92)

### juli – september

- Nettoomsättning 88,4 Mkr (96,8)
- Resultat före skatt 7,9 Mkr (13,7)
- Resultat efter skatt 5,9 Mkr (10,3)
- Resultat per aktie 0,28 kr (0,49)

---

## Nettoomsättning och resultat

Nettoomsättningen för årets första 9 månader uppgick till 321,2 Mkr, en minskning med 8 % jämfört med föregående år. Resultatet före skatt blev 46,6 Mkr mot 54,7 Mkr föregående år.

Konsumentförsäljningen i Sverige minskade under kvartal 3 medan försäljningen på objektmarknaden ökade, dock från en låg nivå. I Finland har den tidigare nedgången brutits och försäljningen ökade under kvartal 3. Vår försäljning på den norska marknaden var under kvartalet mycket svag. För kvartalet som helhet blev omsättningstappet 8,4 MSEK.

Kvartal 3, som normalt är bolaget svagaste kvartal, präglades av en mycket svag inledning vilket påverkade kvartalets nettoomsättning och resultat. Kronförstärkningen har dessutom påverkat kvartalet negativt med 1,9 MSEK i nettoomsättning och med 2,9 MSEK i orealiserade valutakursförluster på valutaderivat och på kundfordringar.

I slutet av kvartalet lanserades en uppgraderad version av möbelserien Bianca som skall stärka vår position i de lägre prissegmenten. Lanseringen har fått ett positivt mottagande.

Rörelsemarginalen för perioden januari - september uppgick till 14,6 % (15,6).

## Investeringar

Koncernens investeringar under årets första 9 månader uppgick till totalt 9,2 Mkr (8,4) och är i huvudsak hänförliga till produktionsverktyg och investeringar i produktutveckling.

## Avskrivningar

Avskrivningar för perioden januari till september uppgick till 14,9 Mkr (14,2).

## Finansiell ställning

Kassaflödet från den löpande verksamheten uppgick under första 9 månaderna till 51,7 Mkr (51,1). Efter utbetald utdelning på 148,4 Mkr och investeringar på 9,2 Mkr uppgick nettoskulden per 2010-09-30 till 24,0 Mkr vilket skall jämföras med likvida medel på 55,5 Mkr vid utgången av september 2009. Eget kapital uppgick per 2010-09-30 till 172,6 Mkr (272,7) och soliditeten uppgick till 60,0 % (74,9).

## Väsentliga risker och osäkerhetsfaktorer

Svedbergs har en tvist med en leverantör beträffande produktskada. De direkta kostnaderna uppgår per 30 september till 7 Mkr. Det är bolagets uppfattning att full ersättning kommer att erhållas varför produktskadan inte har påverkat resultatet.

Andra upplysningar om koncernens risker framgår av bolagets årsredovisning 2009, sidan 27.

## Moderbolaget

Moderbolagets omsättning årets första 9 månader uppgick till 312,3 Mkr (337,0) varav 32,9 Mkr (43,6) avser fakturering till dotterbolag. Resultat efter finansiella poster för första 9 månaderna blev 51,1 Mkr (54,6). Nettoskulden uppgick per 2010-09-30 till 25,0 Mkr jämfört med likvida medel på 52,4 Mkr motsvarande period föregående år. Investeringar i moderbolaget uppgick under första halvåret till 6,4 Mkr (5,2).

## Årsstämma

Årsstämma 2011 äger rum den 28 april 2011 kl 17.00 i bolagets lokaler i Dalstorp. För att en aktieägare skall kunna få ett ärende behandlat på stämman skall det ha inkommit till bolaget senast den 1:e mars 2011. Valberedningen utgörs av Oscar Junzell, ordförande, Sune Svedberg, Åke Pettersson och Fabian Hielte. För kontakt hänvisas till valberedningen@svedbergs.se.

## Rapporttillfällen

Bokslutskommuniké (Q4) 2010 lämnas 3 februari, 2011. Årsstämma 2011 äger rum 28 april klockan 17.00 på huvudkontoret i Dalstorp. Delårsrapport för Q1 2011 lämnas 28 april, Q2 2011 lämnas 22 juli, Q3 2011 lämnas 25 oktober och bokslutskommuniké (Q4) 2011 lämnas 8 februari 2012.

---

Styrelsen och verkställande direktören försäkrar att delårsrapporten ger en rättvisande översikt av företagets och koncernens verksamhet, ställning och resultat samt beskriver de väsentliga risker och osäkerhetsfaktorer som företaget och de företag som ingår i koncernen står inför.

Dalstorp 2 november 2010

Urban Jansson  
*Styrelsens ordförande*

Sune Svedberg  
*Ledamot*

Fabian Hielte  
*Ledamot*

Mats Ola Palm  
*Ledamot*

Janis von Heyking  
*Ledamot, pers.repr*

Anna Svedberg  
*Ledamot*

Jörgen Ekdahl  
*VD*

Informationen i denna delårsrapport är sådan som Svedbergs skall offentliggöra enligt lagen om värdepappersmarknaden. Informationen lämnades för offentliggörande 2 november, 2010, kl 09.00

Information beträffande denna rapport lämnas av VD Jörgen Ekdahl på 0321-533015 eller 0709-38 41 90.

## Granskningsberättelse

### Inledning

Vi har utfört en översiktlig granskning av den finansiella delårsinformationen i sammandrag (delårsrapport) för Svedbergs i Dalstorp AB för perioden 1 januari till 30 september 2010. Det är styrelsen och verkställande direktören som har ansvaret för att upprätta och presentera denna delårsrapport i enlighet med IAS 34 och årsredovisningslagen. Vårt ansvar är att uttala en slutsats om denna delårsrapport, grundad på vår översiktliga granskning.

### Den översiktliga granskningens inriktning och omfattning

Vi har utfört en översiktlig granskning i enlighet med Standard för översiktlig granskning (SÖG) 2410, Översiktlig granskning av finansiell delårsinformation utförd av företagets valda revisor. En översiktlig granskning består av att göra förfrågningar, i första hand till personer som är ansvariga för finansiella frågor och redovisningsfrågor, att utföra analytisk granskning och att vidta andra översiktliga granskningsåtgärder. En översiktlig granskning har en annan inriktning och en betydligt mindre omfattning jämfört med den inriktning och omfattning som en revision enligt Revisionsstandard i Sverige RS och god revisionsred i övrigt har. De granskningsåtgärder som vidtas vid en översiktlig granskning gör det inte möjligt för oss att skaffa oss en sådan säkerhet att vi blir medvetna om alla viktiga omständigheter som skulle kunna blivit identifierade om en revision utförts. Den uttalade slutsatsen grundad på en översiktlig granskning har därför inte den säkerhet som en uttalad slutsats grundad på en revision har.

### Slutsats

Grundat på vår översiktliga granskning har det inte framkommit några omständigheter som ger oss anledning att anse att delårsrapporten inte, i allt väsentligt, är upprättad för koncernens del i enlighet med IAS 34 och årsredovisningslagen samt för moderbolagets del i enlighet med årsredovisningslagen.

Borås den 2 november 2010

Jan Lundgren  
*Auktoriserad revisor*  
*Ernst & Young AB*

Fredrik Ekelund  
*Auktoriserad revisor*  
*Ernst & Young AB*

## Koncernens resultaträkning i sammandrag, Mkr

	2010	2009	2010	2009	2009
	Juli-Sept	Juli-Sept	Jan-Sept	Jan-Sept	Jan-Dec
<b>Nettoomsättning</b>	<b>88,4</b>	<b>96,8</b>	<b>321,2</b>	<b>349,8</b>	<b>482,2</b>
Kostnad för sålda varor	-49,1	-51,2	-174,5	-187,1	-259,1
<b>Bruttoresultat</b>	<b>39,3</b>	<b>45,7</b>	<b>146,7</b>	<b>162,7</b>	<b>223,1</b>
Försäljningskostnader	-22,1	-25,1	-76,3	-87,0	-117,9
Forskning och utvecklingskostnader	-2,1	-2,1	-7,3	-7,5	-10,0
Administrationskostnader	-4,3	-3,5	-13,3	-12,8	-18,1
Övriga rörelseintäkter / rörelsekostnader	-2,8	-1,2	-3,0	-0,9	-0,9
<b>Rörelseresultat</b>	<b>8,0</b>	<b>13,8</b>	<b>46,8</b>	<b>54,5</b>	<b>76,2</b>
Finansiella poster	-0,1	-0,1	-0,2	0,2	0,3
<b>Resultat före skatt</b>	<b>7,9</b>	<b>13,7</b>	<b>46,6</b>	<b>54,7</b>	<b>76,5</b>
Skatt	-2,0	-3,4	-12,1	-13,9	-20,3
<b>Periodens resultat</b>	<b>5,9</b>	<b>10,3</b>	<b>34,5</b>	<b>40,8</b>	<b>56,2</b>
<b>Resultat hänförligt till:</b>					
Moderbolagets aktieägare	5,9	10,3	34,5	40,8	56,2
Minoritetsintresse	0,0	0,0	0,0	0,0	0,0
<b>Summa</b>	<b>5,9</b>	<b>10,3</b>	<b>34,5</b>	<b>40,8</b>	<b>56,2</b>
<b>Nyckeltal per aktie</b>					
Resultat per aktie före och efter utspädning, kr	0,28	0,49	1,63	1,92	2,65
Antal aktier, tusental	21 200	21 200	21 200	21 200	21 200

## Koncernens rapport över totalresultat i sammandrag, Mkr

	2010	2009	2010	2009	2009
	Juli-Sept	Juli-Sept	Jan-Sept	Jan-Sept	Jan-Dec
Periodens resultat	5,9	10,3	34,5	40,8	56,2
Periodens omräkningsdifferens netto efter skatt	-0,4	-0,9	-1,5	-1,0	-1,1
<b>Periodens totalresultat</b>	<b>5,5</b>	<b>9,4</b>	<b>33,0</b>	<b>39,8</b>	<b>55,1</b>
<b>Hänförligt till:</b>					
Moderbolagets aktieägare	5,5	9,4	33,0	39,8	55,1
Minoritetsintresse	0,0	0,0	0,0	0,0	0,0
<b>Periodens totalresultat</b>	<b>5,5</b>	<b>9,4</b>	<b>33,0</b>	<b>39,8</b>	<b>55,1</b>

## Koncernens balansräkning i sammandrag, Mkr

<b>Tillgångar</b>	<b>2010-09</b>	<b>2009-09</b>	<b>2009-12</b>
Goodwill	26,7	26,7	26,7
Övriga immateriella anläggningstillgångar	17,4	18,9	19,1
Materiella anläggningstillgångar	74,0	80,8	79,6
<b>Summa anläggningstillgångar</b>	<b>118,1</b>	<b>126,4</b>	<b>125,4</b>
Varulager	68,6	81,2	72,1
Kortfristiga fordringar	93,6	101,0	106,7
Likvida medel	7,3	55,5	81,9
<b>Summa omsättningstillgångar</b>	<b>169,5</b>	<b>237,7</b>	<b>260,7</b>
<b>Summa tillgångar</b>	<b>287,6</b>	<b>364,1</b>	<b>386,1</b>

<b>Eget kapital och skulder</b>	<b>2010-09</b>	<b>2009-09</b>	<b>2009-12</b>
Eget kapital	172,6	272,7	287,9
Långfristiga ej räntebärande skulder	23,3	29,1	23,6
Kortfristiga ej räntebärande skulder	60,4	62,3	74,6
Kortfristiga räntebärande skulder	31,3	0,0	0,0
<b>Summa eget kapital och skulder</b>	<b>287,6</b>	<b>364,1</b>	<b>386,1</b>

## Nyckeltal för koncernen

	<b>2010</b>	<b>2009</b>	<b>2010</b>	<b>2009</b>	<b>2009</b>
	<b>Juli-Sept</b>	<b>Juli-Sept</b>	<b>Jan-Sept</b>	<b>Jan-Sept</b>	<b>Jan-Dec</b>
Rörelsemarginal	9,0%	14,3%	14,6%	15,6%	15,8%
Vinstmarginal	8,9%	14,2%	14,5%	15,6%	15,9%
Soliditet			60,0%	74,9%	74,6%
Sysselsatt kapital, mkr			203,9	272,7	288,0
Avkastning på sysselsatt kapital			27,9%	27,7%	27,4%
Avkastning på eget kapital			20,7%	20,7%	20,2%
Investeringar, mkr	2,6	3,3	9,2	8,4	11,4
Medelantal anställda			193	199	197
Eget kapital per aktie			8,1	12,9	13,6
Börskurs på balansdagen			49	45	44
Summa börsvärde på balansdagen, mkr			1 028	943	935

För definitioner, se sid 9

## Koncernens kassaflödesanalys i sammandrag, Mkr

	<b>2010</b>	<b>2009</b>	<b>2009</b>
	<b>Jan-Sept</b>	<b>Jan-Sept</b>	<b>Jan-Dec</b>
Resultat före skatt	46,6	54,7	76,5
Justering för poster som inte ingår i kassaflödet	14,9	14,2	18,7
Betald skatt	-16,2	-0,9	-3,8
Kassaflöde från förändringar i rörelsekapital	6,4	-16,9	-10,9
<b>Kassaflöde från löpande verksamhet</b>	<b>51,7</b>	<b>51,1</b>	<b>80,5</b>
Kassaflöde från investeringsverksamheten	-9,2	-8,4	-11,4
Kassaflöde från finansieringsverksamheten	-117,1	-37,1	-37,1
<b>Årets kassaflöde</b>	<b>-74,6</b>	<b>5,6</b>	<b>32,0</b>
Likvida medel vid periodens början:	81,9	49,9	49,9
<b>Likvida medel vid periodens slut:</b>	<b>7,3</b>	<b>55,5</b>	<b>81,9</b>

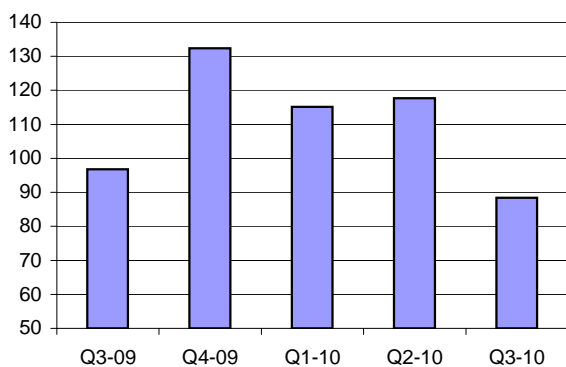
## Sammandrag avseende förändringar i koncernens eget kapital, Mkr

	<b>2010-09</b>	<b>2009-09</b>	<b>2009-12</b>
Eget kapital vid periodens ingång	287,9	269,9	269,9
Utdelningar till aktieägare	-148,4	-37,1	-37,1
Periodens totalresultat	33,0	39,8	55,1
<b>Eget kapital vid periodens utgång</b>	<b>172,6</b>	<b>272,6</b>	<b>287,9</b>

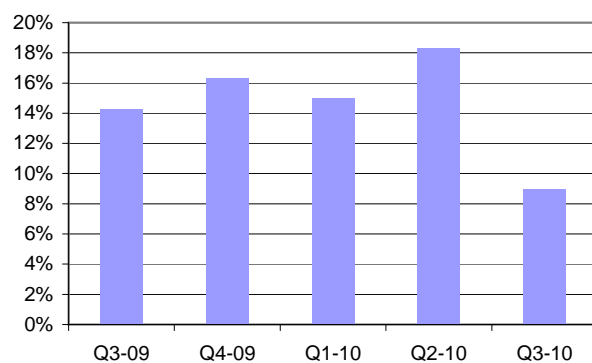
## Koncernens nettoomsättning per marknad, Mkr

	2010	2009	Förändring	
	Jan-Sept	Jan-Sept	Mkr	%
Sverige	243,6	245,7	-2,1	-0,9%
Finland	36,1	48,5	-12,4	-25,6%
Norge	24,8	33,6	-8,8	-26,2%
Danmark	6,7	8,4	-1,7	-20,2%
Ryssland	4,7	7,0	-2,3	-32,9%
Övrig export	5,3	6,6	-1,3	-19,7%
<b>Summa</b>	<b>321,2</b>	<b>349,8</b>	<b>-28,6</b>	<b>-8,2%</b>

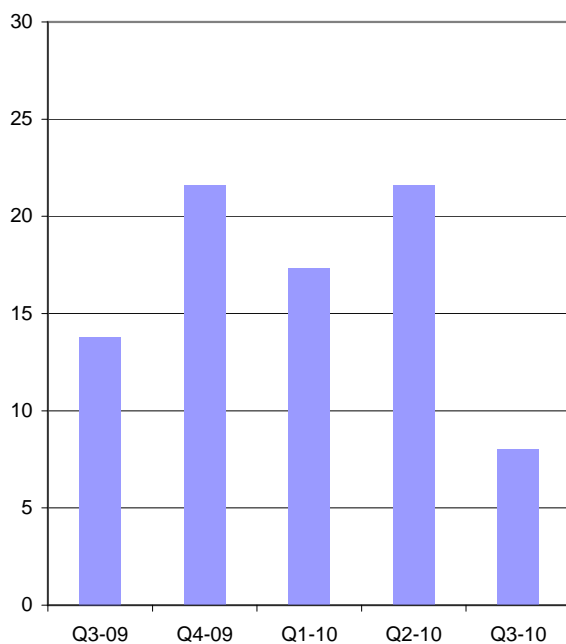
### Nettoomsättning, Mkr



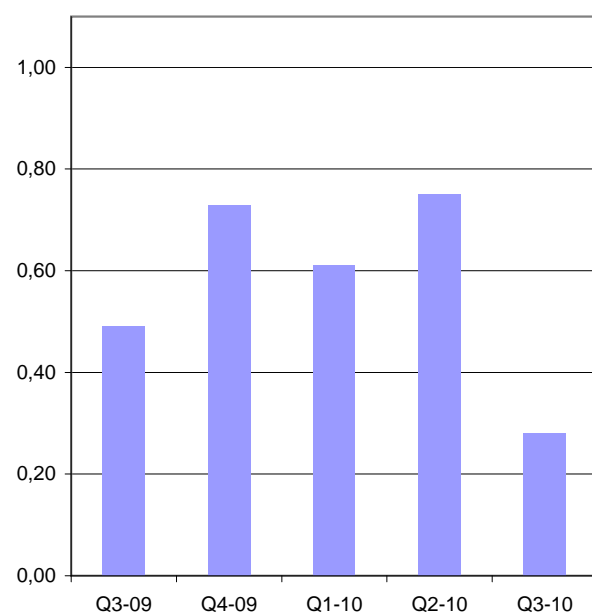
### Rörelsemarginal



### Rörelseresultat, Mkr



### Resultat per aktie, i kr



## Moderbolagets resultaträkning i sammandrag, Mkr

	2010	2009	2010	2009	2009
	Juli-Sept	Juli-Sept	Jan-Sept	Jan-Sept	Jan-Dec
<b>Nettoomsättning</b>	<b>86,0</b>	<b>93,6</b>	<b>312,3</b>	<b>337,0</b>	<b>466,4</b>
Kostnad för sålda varor	-48,9	-50,9	-173,6	-187,3	-259,1
<b>Bruttoresultat</b>	<b>37,1</b>	<b>42,7</b>	<b>138,7</b>	<b>149,7</b>	<b>207,3</b>
Försäljningskostnader	-18,3	-20,7	-63,8	-72,1	-101,6
Forskning och utvecklingskostnader	-1,6	-2,0	-6,5	-7,2	-9,9
Administrationskostnader	-4,3	-3,5	-13,3	-12,8	-18,1
Övriga rörelseintäkter / rörelsekostnader	-3,3	-2,1	-3,8	-3,2	-4,4
<b>Rörelseresultat</b>	<b>9,6</b>	<b>14,4</b>	<b>51,3</b>	<b>54,4</b>	<b>73,3</b>
Resultat från andelar i koncernföretag	0,0	0,0	0,0	0,0	9,2
Övriga finansiella poster	0,0	0,1	-0,2	0,2	0,3
<b>Resultat efter finansiella poster</b>	<b>9,6</b>	<b>14,5</b>	<b>51,1</b>	<b>54,6</b>	<b>82,8</b>
Bokslutsdispositioner	0,0	0,0	0,0	0,0	16,7
Skatt på årets resultat	-2,6	-3,8	-12,8	-14,3	-24,9
<b>Periodens resultat</b>	<b>7,0</b>	<b>10,7</b>	<b>38,3</b>	<b>40,3</b>	<b>74,6</b>

## Moderbolagets balansräkning i sammandrag, Mkr

	2010-09	2009-09	2009-12
<b>Tillgångar</b>			
Goodwill	7,4	2,7	8,1
Övriga immateriella anläggningstillgångar	3,2	3,9	4,1
Materiella anläggningstillgångar	67,3	62,7	71,1
Finansiella anläggningstillgångar	0,1	20,3	0,1
<b>Summa anläggningstillgångar</b>	<b>78,0</b>	<b>89,6</b>	<b>83,4</b>
Varulager	67,7	79,4	70,6
Kortfristiga fordringar	88,9	98,3	99,4
Likvida medel	6,4	52,4	79,2
<b>Summa omsättningstillgångar</b>	<b>163,0</b>	<b>230,1</b>	<b>249,2</b>
<b>Summa tillgångar</b>	<b>241,0</b>	<b>319,7</b>	<b>332,6</b>
<b>Eget kapital och skulder</b>			
Eget kapital	85,7	168,6	193,8
Obeskattade reserver	66,8	83,5	66,8
Avsättningar	4,5	3,9	4,5
Kortfristiga skulder, ej räntebärande	52,7	63,7	67,5
Kortfristiga skulder, räntebärande	31,3	0,0	0,0
<b>Summa eget kapital och skulder</b>	<b>241,0</b>	<b>319,7</b>	<b>332,6</b>

## Redovisningsprinciper

Delårsrapporten har, för koncernen, upprättats i enlighet med Årsredovisningslagen samt IAS 34 Delårsrapportering, och för moderbolaget i enlighet med Årsredovisningslagen och Rådet för finansiell rapporterings rekommendation RFR 2.3, Redovisning för juridiska personer. Redovisningsprinciper som tillämpats för koncernen och moderbolaget överensstämmer med de redovisningsprinciper som användes vid upprättandet av den senaste årsredovisningen.



## Definitioner

### **Resultat per aktie**

Periodens resultat dividerat med antal utestående aktier

### **Rörelsemarginal**

Rörelseresultat efter avskrivningar i procent av nettoomsättning

### **Vinstmarginal**

Resultat före skatt i procent av nettoomsättning

### **Soliditet**

Eget kapital och minoritetsintresse i procent av balansomslutning

### **Sysselsatt kapital**

Summa tillgångar minus ej räntebärande skulder

### **Avkastning på sysselsatt kapital**

Resultat före skatt plus finansiella kostnader i procent av genomsnittligt sysselsatt kapital

### **Avkastning på eget kapital**

Periodens resultat i procent av genomsnittligt eget kapital

### **Investeringar**

Årets investeringar i anläggningstillgångar

### **Medelantal anställda**

Genomsnittligt antal årsanställda

### **Nettoskuld**

Räntebärande skulder minskat med likvida medel

### **Eget kapital per aktie**

Eget kapital dividerat med antal utestående aktier