



Koncernen

januari – december

- Nettoomsättning 435,4 Mkr (482,2)
- Resultat före skatt 62,0 Mkr (76,5)
- Resultat efter skatt 45,2 Mkr (56,2)
- Resultat per aktie 2,13 kr (2,65)

oktober – december

- Nettoomsättning 114,2 Mkr (132,4)
- Resultat före skatt 15,4 Mkr (21,8)
- Resultat efter skatt 10,6 Mkr (15,4)
- Resultat per aktie 0,50 kr (0,73)

Nettoomsättning och resultat

Nettoomsättningen 2010 uppgick till 435,4 Mkr, en minskning med 10 % jämfört med föregående år. Försäljningen på den svenska marknaden minskade med 3 % medan exportförsäljningen sjönk med 25 %, delvis påverkad av kronförstärkningen. Såväl konsument- som projektförsäljningen har berörts av nedgången. Projektförsäljningen har dock vänt upp under fjärde kvartalet.

En rad åtgärder har initierats för att öka försäljningen på samtliga marknader. Produktsortimentet har uppgraderats i betydande utsträckning. En ny möbelserie – Style – med ett annorlunda och spännande formspråk, presenteras på Möbelmässan i Stockholm. Försäljningsorganisationen i Sverige har förstärkts inför 2011 och ökade aktiviteter på bland annat den norska marknaden, innebär att Svedbergs kommer att finnas i fler försäljningskanaler.

Resultat före skatt uppgick för helåret till 62,0 Mkr vilket är en minskning med 19 %. Den svaga omsättningsutvecklingen och kronförstärkningen är huvudorsaker. Vinstmarginalen för helåret uppgick till 14,2 % (15,9).

Investeringar

Koncernens investeringar 2010 uppgick till totalt 11,9 Mkr (11,4) och är i huvudsak hänförliga till ombyggda produktionslinjer, produktionsverktyg och investeringar i produktutveckling.

Avskrivningar

Avskrivningarna för 2010 uppgick till 20,0 Mkr (18,7).

Finansiell ställning

Kassaflödet från den löpande verksamheten uppgick under 2010 till 64,9 Mkr (80,5). Efter utbetald utdelning på 148,4 Mkr och investeringar på 11,9 Mkr uppgick nettoskulden per 2010-12-31 till 13,5 Mkr vilket skall jämföras med likvida medel på 81,9 Mkr vid utgången av 2009. Eget kapital uppgick per 2010-12-31 till 182,8 Mkr (287,9) och soliditeten uppgick till 64,6 % (74,6).

Väsentliga risker och osäkerhetsfaktorer

Svedbergs har en tvist med en leverantör beträffande produktskada. De direkta kostnaderna uppgår per 2010-12-31 till 8,6 Mkr. Det är bolagets uppfattning att full ersättning kommer att erhållas varför produktskadan inte har påverkat resultatet.

Andra upplysningar om koncernens risker framgår av bolagets årsredovisning 2009, sidan 27.

Moderbolaget

Moderbolagets omsättning 2010 uppgick till 423,8 Mkr (466,4) varav 42,6 Mkr (56,1) avser fakturering till dotterbolag. Årets resultat efter finansiella poster blev 62,4 Mkr (82,8). Nettoskulden uppgick per 2010-12-31 till 14,1 Mkr jämfört med likvida medel på 79,2 Mkr motsvarande period föregående år. Investeringar i moderbolaget uppgick under året till 8,2 Mkr (7,0).

Årsstämma

Årsstämma 2011 äger rum 28 april kl 17.00 i bolagets lokaler i Dalstorp. För att en aktieägare skall kunna få ett ärende behandlat på stämman skall det ha inkommit till bolaget senast 1 mars 2011. Valberedningen utgörs av Oscar Junzell, ordförande, samt ledamöterna Sune Svedberg, Åke Pettersson och Fabian Hielte. Förslag lämnas till valberedningen före 1 mars. För kontakt hänvisas till valberedningen@svedbergs.se

Utdelning

Styrelsen föreslår årsstämman att till aktieägarna utdela 2,50 kr per aktie (7,00).

Rapporttillfällen

Delårsrapport för Q1 2011 lämnas 28 april, Q2 2011 lämnas 22 juli, Q3 2011 lämnas 25 oktober och bokslutskommuniké (Q4) 2011 lämnas 8 februari 2012.

Styrelsen och verkställande direktören försäkrar att bokslutskommunikén ger en rättvisande översikt av företagets och koncernens verksamhet, ställning och resultat samt beskriver de väsentliga risker och osäkerhetsfaktorer som företaget och de företag som ingår i koncernen står inför.

Dalstorp 3 februari 2011

Urban Jansson
Styrelsens ordförande

Sune Svedberg
Ledamot

Fabian Hielte
Ledamot

Mats Ola Palm
Ledamot

Janis von Heyking
Ledamot, pers.repr

Anna Svedberg
Ledamot

Peter Petersson
VD

Denna bokslutskommuniké har ej varit föremål för revisorernas granskning.

Informationen i denna bokslutskommuniké är sådan som Svedbergs skall offentliggöra enligt lagen om värdepappersmarknaden. Informationen lämnades för offentliggörande 3 februari 2011, kl 09.00

Information beträffande denna rapport lämnas av VD Peter Petersson på 0321-533000.

Koncernens resultaträkning i sammandrag, Mkr

	2010	2009	2010	2009
	Okt-Dec	Okt-Dec	Jan-Dec	Jan-Dec
Nettoomsättning	114,2	132,4	435,4	482,2
Kostnad för sålda varor	-62,4	-72,0	-236,8	-259,1
Bruttoresultat	51,8	60,4	198,6	223,1
Försäljningskostnader	-28,3	-30,9	-104,7	-117,9
Forskning och utvecklingskostnader	-2,9	-2,6	-10,2	-10,0
Administrationskostnader	-5,3	-5,3	-18,6	-18,1
Övriga rörelseintäkter / rörelsekostnader	0,1	0,0	-2,9	-0,9
Rörelseresultat	15,4	21,6	62,2	76,2
Finansiella poster	0,0	0,2	-0,2	0,3
Resultat före skatt	15,4	21,8	62,0	76,5
Skatt	-4,8	-6,4	-16,8	-20,3
Periodens resultat	10,6	15,4	45,2	56,2
Resultat hänförligt till:				
Moderbolagets aktieägare	10,6	15,4	45,2	56,2
Minoritetsintresse	0,0	0,0	0,0	0,0
Summa	10,6	15,4	45,2	56,2
Nyckeltal per aktie				
Resultat per aktie före och efter utspädning, kr	0,50	0,73	2,13	2,65
Antal aktier, tusental	21 200	21 200	21 200	21 200

Koncernens rapport över totalresultat i sammandrag, Mkr

	2010	2009	2010	2009
	Okt-Dec	Okt-Dec	Jan-Dec	Jan-Dec
Periodens resultat	10,6	15,4	45,2	56,2
Periodens omräkningsdifferens netto efter skatt	-0,4	-0,1	-1,9	-1,1
Periodens totalresultat	10,2	15,3	43,3	55,1
Hänförligt till:				
Moderbolagets aktieägare	10,2	15,3	43,3	55,1
Minoritetsintresse	0,0	0,0	0,0	0,0
Periodens totalresultat	10,2	15,3	43,3	55,1

Koncernens balansräkning i sammandrag, Mkr

Tillgångar	2010-12	2009-12
Goodwill	26,7	26,7
Övriga immateriella anläggningstillgångar	17,1	19,1
Materiella anläggningstillgångar	71,5	79,6
Summa anläggningstillgångar	115,3	125,4
Varulager	68,1	72,1
Kortfristiga fordringar	92,2	106,7
Likvida medel	7,6	81,9
Summa omsättningstillgångar	167,9	260,7
Summa tillgångar	283,2	386,1

Eget kapital och skulder	2010-12	2009-12
Eget kapital	182,8	287,9
Långfristiga ej räntebärande skulder	19,1	23,6
Kortfristiga ej räntebärande skulder	60,2	74,6
Kortfristiga räntebärande skulder	21,1	0,0
Summa eget kapital och skulder	283,2	386,1

Nyckeltal för koncernen

	2010	2009	2010	2009
	Okt-Dec	Okt-Dec	Jan-Dec	Jan-Dec
Rörelsemarginal	13,5%	16,3%	14,3%	15,8%
Vinstmarginal	13,5%	16,5%	14,2%	15,9%
Soliditet			64,6%	74,6%
Sysselsatt kapital, mkr			204,0	288,0
Avkastning på sysselsatt kapital			26,3%	27,4%
Avkastning på eget kapital			19,2%	20,2%
Investeringar, mkr	2,7	3,0	11,9	11,4
Medelantal anställda			192	197
Eget kapital per aktie			8,6	13,6
Börskurs på balansdagen			49	44
Summa börsvärde på balansdagen, mkr			1 039	935

För definitioner, se sid 8

Koncernens kassaflödesanalys i sammandrag, Mkr

	2010	2009
	Jan-Dec	Jan-Dec
Resultat före skatt	62,0	76,5
Justering för poster som inte ingår i kassaflödet	20,0	18,7
Betald skatt	-29,2	-3,8
Kassaflöde från förändringar i rörelsekapital	12,1	-10,9
Kassaflöde från löpande verksamhet	64,9	80,5
Kassaflöde från investeringsverksamheten	-11,9	-11,4
Kassaflöde från finansieringsverksamheten	-127,3	-37,1
Årets kassaflöde	-74,3	32,0
Likvida medel vid periodens början:	81,9	49,9
Likvida medel vid periodens slut:	7,6	81,9

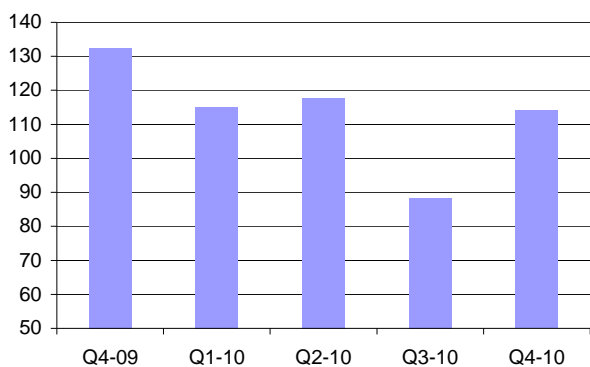
Sammandrag avseende förändringar i koncernens eget kapital, Mkr

	2010-12	2009-12
Eget kapital vid periodens ingång	287,9	269,9
Utdelningar till aktieägare	-148,4	-37,1
Periodens totalresultat	43,3	55,1
Eget kapital vid periodens utgång	182,8	287,9

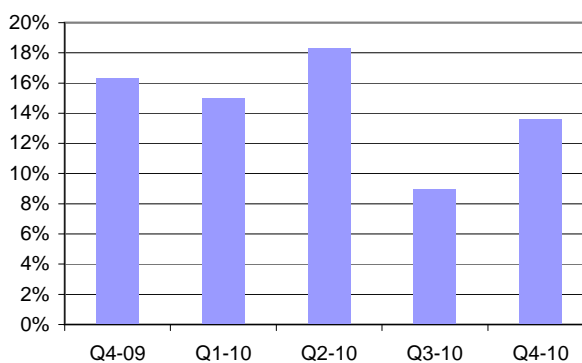
Koncernens nettoomsättning per marknad, Mkr

	2010	2009	Förändring	
	Jan-Dec	Jan-Dec	Mkr	%
Sverige	332,4	344,7	-12,3	-3,6%
Finland	46,9	61,7	-14,8	-24,0%
Norge	34,7	47,3	-12,6	-26,6%
Danmark	8,6	11,1	-2,5	-22,5%
Ryssland	5,9	8,9	-3,0	-33,7%
Övrig export	6,9	8,5	-1,6	-18,8%
Summa	435,4	482,2	-46,8	-9,7%

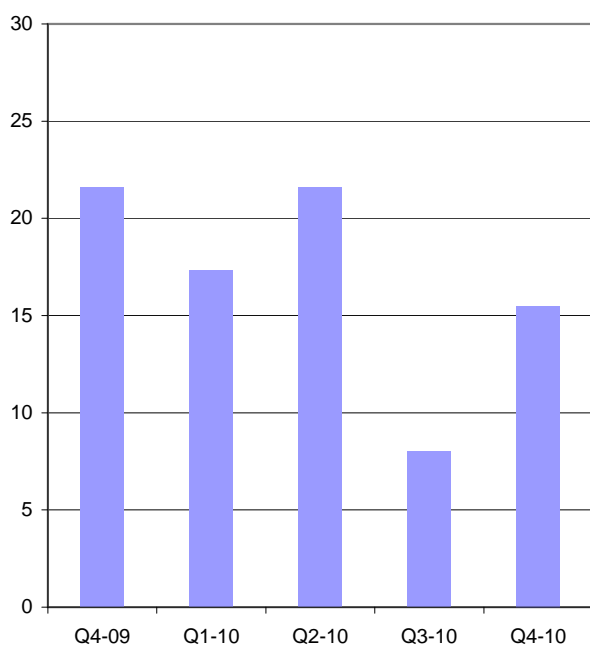
Nettoomsättning, Mkr



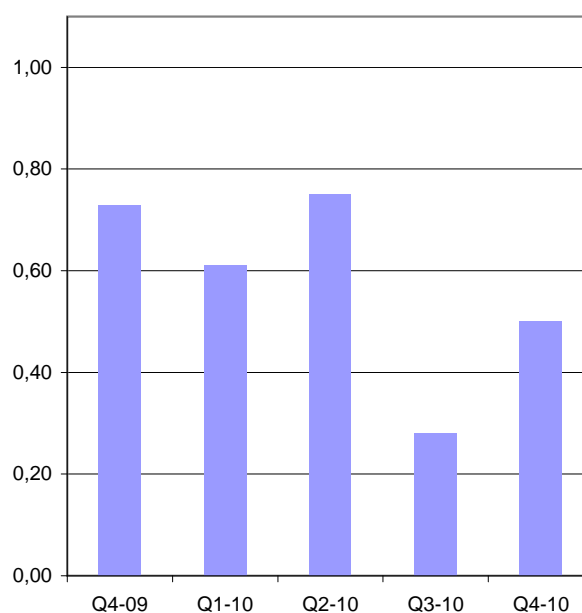
Rörelsemarginal



Rörelseresultat, Mkr



Resultat per aktie, i kr



Moderbolagets resultaträkning och totalresultat i sammandrag, Mkr

	2010	2009	2010	2009
	Okt-Dec	Okt-Dec	Jan-Dec	Jan-Dec
Nettoomsättning	111,5	129,4	423,8	466,4
Kostnad för sålda varor	-62,1	-71,8	-235,7	-259,1
Bruttoresultat	49,4	57,6	188,1	207,3
Försäljningskostnader	-30,4	-29,5	-94,2	-101,6
Forskning och utvecklingskostnader	-2,3	-2,7	-8,8	-9,9
Administrationskostnader	-5,3	-5,3	-18,6	-18,1
Övriga rörelseintäkter / rörelsekostnader	-0,1	-1,2	-3,9	-4,4
Rörelseresultat	11,3	18,9	62,6	73,3
Resultat från andelar i koncernföretag	0,0	9,2	0,0	9,2
Övriga finansiella poster	0,0	0,1	-0,2	0,3
Resultat efter finansiella poster	11,3	28,2	62,4	82,8
Bokslutsdispositioner	22,4	16,7	22,4	16,7
Skatt på årets resultat	-10,1	-10,6	-22,9	-24,9
Periodens resultat	23,6	34,3	61,9	74,6
Periodens totalresultat	23,6	34,3	61,9	74,6

Moderbolagets balansräkning i sammandrag, Mkr

	2010-12	2009-12
Tillgångar		
Goodwill	7,2	8,1
Övriga immateriella anläggningstillgångar	3,4	4,1
Materiella anläggningstillgångar	65,1	71,1
Finansiella anläggningstillgångar	0,1	0,1
Summa anläggningstillgångar	75,8	83,4
Varulager	67,3	70,6
Kortfristiga fordringar	83,6	99,4
Likvida medel	7,0	79,2
Summa omsättningstillgångar	157,9	249,2
Summa tillgångar	233,7	332,6
Eget kapital och skulder		
Eget kapital	107,3	193,8
Obeskattade reserver	44,5	66,8
Avsättningar	3,8	4,5
Kortfristiga skulder, ej räntebärande	57,0	67,5
Kortfristiga skulder, räntebärande	21,1	-
Summa eget kapital och skulder	233,7	332,6

Redovisningsprinciper

Delårsrapporten har, för koncernen, upprättats i enlighet med Årsredovisningslagen samt IAS 34 Delårsrapportering, och för moderbolaget i enlighet med Årsredovisningslagen och Rådet för finansiell rapporterings rekommendation RFR 2.3, Redovisning för juridiska personer. Redovisningsprinciper som tillämpats för koncernen och moderbolaget överensstämmer med de redovisningsprinciper som användes vid upprättandet av den senaste årsredovisningen.

Definitioner

Resultat per aktie

Periodens resultat dividerat med antal utestående aktier

Rörelsemarginal

Rörelseresultat efter avskrivningar i procent av nettoomsättning

Vinstmarginal

Resultat före skatt i procent av nettoomsättning

Soliditet

Eget kapital och minoritetsintresse i procent av balansomslutning

Sysselsatt kapital

Summa tillgångar minus ej räntebärande skulder

Avkastning på sysselsatt kapital

Resultat före skatt plus finansiella kostnader i procent av genomsnittligt sysselsatt kapital

Avkastning på eget kapital

Periodens resultat i procent av genomsnittligt eget kapital

Investeringar

Årets investeringar i anläggningstillgångar

Medelantal anställda

Genomsnittligt antal årsanställda

Nettoskuld

Räntebärande skulder minskat med likvida medel

Eget kapital per aktie

Eget kapital dividerat med antal utestående aktier