

DELÅRSRAPPORT 1 JANUARI – 31 MARS 2007

- **Nettoomsättningen under första kvartalet ökade med 26 procent till 1 286 (1 020) mkr. Av ökningen var 10 procentenheter hänförliga till förvärv. Valutaeffekter reducerade ökningen med 1 procentenhet.**
- **Rörelseresultat före avskrivning av immateriella anläggningstillgångar (EBITA) ökade med 60 procent till 139 (87) mkr och EBITA-marginalen uppgick till 10,8 (8,5) procent.**
- **Resultat efter skatt ökade med 56 procent till 89 (57) mkr.**
- **Resultat per aktie uppgick för perioden till 2,23 (1,42) kr.**
- **Avkastningen på operativt kapital uppgick till 37,1 (32,9) procent.**

Indutrade i korthet

Indutrade marknadsför och säljer komponenter, system och tjänster med högt teknikinnehåll till industrin inom utvalda nischer. Koncernen skapar värde åt sina kunder genom att strukturera värdekedjan och effektivisera kundernas användning av tekniska komponenter och system. För koncernens leverantörer skapas värde genom att de erbjuds en effektiv försäljningsorganisation med hög teknisk kompetens samt upparbetade kundrelationer.

Indutrades verksamhet kännetecknas bland annat av:

- Tekniskt avancerade produkter för repetitiva behov.
- Tillväxt genom en strukturerad och väl beprövad förvärvsstrategi.
- Decentraliserad organisation präglad av entreprenörskap.

Koncernen är uppdelad i fyra affärsområden: Engineering & Equipment, Flow Technology, Industrial Components och Special Products. Indutrade är noterat på OMX Nordic Exchange Stockholm AB.

Siffror inom parentes avser de första tre månaderna 2006.

NETTOOMSÄTTNING OCH RESULTAT MM

Orderingången under de första tre månaderna uppgick till 1 425 (1 121) mkr, en ökning med 27 procent, varav 11 procentenheter hänförliga till förvärv och -1 procentenhet till valutaeffekter.

Nettoomsättningen under det första kvartalet 2007 ökade med 26 procent till 1 286 (1 020) mkr. Av ökningen avsåg 10 procentenheter förvärvade bolag medan valutaförändringar utgjorde -1 procentenhet. Bruttomarginalen uppgick till 33,0 (33,5) procent. Av affärsområdena har Flow Technologies' nettoomsättning haft den starkaste utvecklingen jämfört med första kvartalet 2006 med en ökning på 32 procent beroende på, dels en starkare efterfrågan på affärsområdets produkter, dels genomförda företagsförvärv.

Rörelseresultat före avskrivning av immateriella tillgångar (EBITA) uppgick till 139 (87) mkr, motsvarande en ökning med 60 procent och en förstärkning av EBITA-marginalen med 2,3 procentenheter till 10,8 (8,5) procent. Den förstärkta EBITA-marginalen var huvudsakligen en effekt av att nettoomsättningen i kvartalet hade en högre tillväxt än omkostnaderna. Finansnettot uppgick till -7 (-4) mkr.

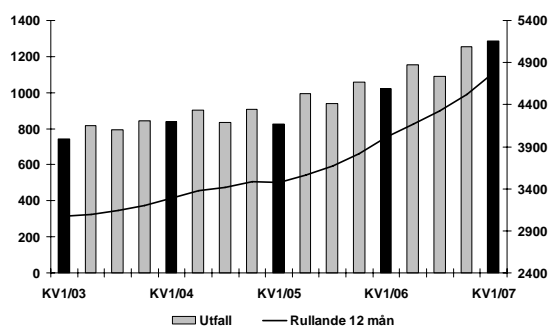
Resultatet efter skatt ökade med 56 procent till 89 (57) mkr.

Avkastning på operativt kapital för de senaste 12 månaderna ökade till 37,1 (32,9) procent. Den räntebärande nettoskulden ökade med 82 mkr till 537 (455) mkr och nettoskuldssättningsgraden uppgick till 53,9 (59,2) procent.

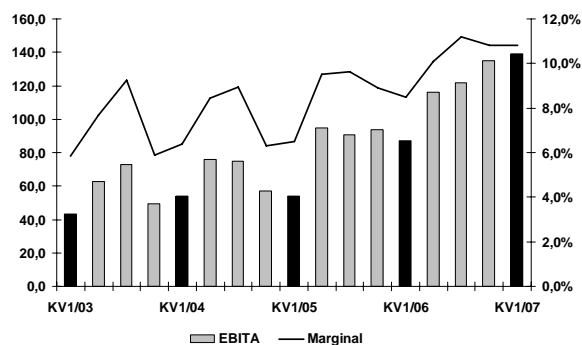
Finansiell utveckling Mkr	2007 jan-mars	2006 jan-mars	Förändring Jan-mars 07/06	2006/2007 april-mars	2006 jan-dec
Nettoomsättning	1286	1020	26,1%	4782	4516
Försäljningstillväxt, %	26,1	23,1	3,0% ¹⁾	17,4	18,1
EBITA, mkr	139	87	59,8%	512	460
EBITA marginal, %	10,8	8,5	2,3% ¹⁾	10,7	10,2
Resultat efter finansiella poster, mkr	124	79	57,0%	461	416
Resultat efter skatt, mkr	89	57	56,1%	332	300
Resultat per aktie, kr	2,23	1,42	56,1%	8,30	7,50
Avkastning operativt kapital %	37,1	32,9	4,2% ¹⁾	37,1	36,9
Nettoskuldssättningsgrad, %	53,9	59,2	-5,3% ¹⁾	53,9	53,0

1) Förändring i procentenheter.

Nettoomsättning, mkr



EBITA, mkr



UTVECKLING I KORTHET PER AFFÄRSOMRÅDE

Engineering & Equipment

Engineering & Equipment erbjuder kundanpassade nischprodukter, konstruktionslösningar, eftermarknadsservice och specialbearbetning. Produkterna omfattar främst hydraulik, utrustning till bilverkstäder, flödesprodukter och transmissioner.

Nettoomsättningen ökade under det första kvartalet med 27 procent till 443 (350) mkr. Av ökningen svarade förvärvade bolag för 3 procentenheter och valutaförändringar för -2 procentenheter. EBITA ökade med 92 procent till 48 (25) mkr motsvarande en EBITA-marginal på 10,8 (7,1) procent. Den förbättrade EBITA-marginalen beror främst på en begränsad ökning av omkostnadsnivån i förhållande till ökningen av nettoomsättningen.

Flow Technology

Flow Technology erbjuder komponenter och system för styrning, kontroll och övervakning av flöden. Produkterna omfattar huvudsakligen ventiler, pumpar samt mät- och analysinstrument.

Nettoomsättningen, som första kvartalet 2006 uppgick till 241 mkr, ökade under perioden med 32 procent till 318 mkr. Av ökningen svarade förvärv för 14 procentenheter och valutaförändringar för -1 procentenhet. EBITA nådde 27 (17) mkr, motsvarande en EBITA-marginal på 8,5 (7,1) procent. Positiva effekter av den ökade volymen har reducerats av en ökad andel försäljning av produkter och projekt med lägre marginal.

Under perioden förvärvades Axelvalves och SAV Danmark Trading. ES Hydagent, där avtal om förvärv träffades under fjolåret, ingår i koncernen från och med 1 januari 2007.

Industrial Components

Industrial Components erbjuder ett brett sortiment av tekniskt kvalificerade komponenter och system för produktion och underhåll. Produkterna, vilka främst utgörs av förbrukningsvaror för repetitiva behov, omfattar bl a fästelement, filter, lim och skärande verktyg.

Nettoomsättningen uppgick till 225 (189) mkr, en ökning med 19 procent, varav 10 procentenheter hänförliga till förvärv och -1 procentenhet till valutaförändringar. EBITA uppgick till 26 (18) mkr och EBITA-marginalen nådde 11,6 (9,5) procent. Marginalförbättringen beror främst på en ökad nettoomsättning som uppnåtts med en begränsad kostnadshöjning.

Special Products

Special Products erbjuder specialtillverkade nischprodukter, konstruktionslösningar, service till eftermarknad och montering samt specialbearbetning. Produkterna omfattar mätinstrument, specialplaster, verktygshållare, el-komponenter, industrifjädrar och högtrycksventiler.

Nettoomsättningen ökade i kvartalet med 25 procent till 307 (245) mkr. Av ökningen svarade förvärv för 16 procentenheter och valutaförändringar för -1 procentenhet. EBITA nådde 50 (37) mkr och EBITA-marginalen ökade med 1,2 procentenhet till 16,3 (15,1) procent. Marginalförbättringen förklaras främst av en lägre ökning av kostnadsnivån jämfört med nettoomsättningens ökning.

FINANSIELL STÄLLNING

Det egna kapitalet uppgick till 997 (769) mkr och soliditeten till 37 (38) procent.

Likvida medel uppgick till 138 (115) mkr. Därutöver finns outnyttjade kreditlöften om 368 (196) mkr. Räntebärande nettolåneskuld efter avdrag för likvida medel uppgick till 537 (455) mkr. Nettoskuldssättningsgraden var 54 (59) procent.

Den lägre soliditeten och ökningen av nettolåneskulden förklaras främst av genomförda förvärv.

KASSAFLÖDE

Kassaflödet från den löpande verksamheten uppgick till 15 (-8) mkr och har påverkats av ett ökat rörelsekapitalbehov som följd av tillväxten i verksamhetsvolym. Kassaflödet efter nettoinvesteringar i materiella anläggningstillgångar exklusive företagsförvärv uppgick till 4 (-24) mkr.

INVESTERINGAR OCH AVSKRIVNINGAR

Koncernens nettoinvesteringar, exklusive företagsförvärv, uppgick till 11 (16) mkr. Avskrivning av materiella anläggningstillgångar uppgick till 14 (12) mkr. Investeringar i företagsförvärv uppgick till 43 (20) mkr.

PERSONAL

Vid periodens utgång var antalet medarbetare 1 808 (1 578). Cirka 190 personer har tillkommit via förvärvade bolag under de senaste tolv månaderna.

FÖRVÄRV

Koncernen har genomfört följande företagsförvärv, som under år 2007 konsolideras första gången.

Genomförda förvärv

Tillträde	Förvärv	Tillhör affärsområde	Omsättning/ mkr*	Antal anställda*
Januari	ES Hydagent AB	Flow Technology	60	20
Februari	Axelvalves AB SAV Danmark Trading A/S	Flow Technology Flow Technology	36 65	5 26
Summa			161	51

*Årsomsättning och antal anställda vid tidpunkten för förvärvet.

Ytterligare information om de genomförda företagsförvärven återfinns på sid 9 i kvartalsrapporten.

FÖRVÄRV EFTER RAPPORTPERIODENS UTGÅNG

Avtal har tecknats om förvärv av samtliga aktier i teknikförsäljningsbolaget Sigurd Sørum AS. Bolaget är en välkänd leverantör på den norska marknaden med ett brett produktprogram inom ventiler, kopplingar och instrument. Kunderna finns främst inom processindustrin, olja och gas samt offshore. Sigurd Sørum omsätter ca 60 mkr och kommer att konsolideras i affärsområde Flow Technology from 1 april 2007.

MODERBOLAGET

Huvudsakliga funktioner för Indutrade AB är att ansvara för affärsutveckling, större förvärv, finansiering, styrning och analys. Moderbolagets omsättning, som uteslutande består av internfakturerings tjänster, uppgick under första kvartalet till 0 (0) mkr. Moderbolagets investeringar i anläggningstillgångar uppgick till 0 (0) mkr. Antalet medarbetare den 31 mars uppgick till 8 (7) personer.

REDOVISNINGSPRINCIPER

Denna delårsrapport för koncernen är upprättad i enlighet med International Financial Reporting Standards – IFRS, IAS 34.

Indutrade upprättar finansiella rapporter i enlighet med International Financial Reporting Standards (IFRS) i den form de antagits av den Europeiska Unionen (EU).

De redovisningsprinciper som tillämpas i denna delårsrapport vad avser koncernredovisningen är de som beskrivs i Indutrades årsredovisning för 2006 under ”Redovisningsprinciper och noter”.

Stockholm den 26 april 2007

Johnny Alvarsson
Verkställande direktör

Rapporten har ej varit föremål för översiktlig granskning av bolagets revisorer.

Rapporten presenteras vid en telefonkonferens i morgon fredag 27 april kl 10.00 och kan följas på webben under följande länk:

<https://www.anywhereconference.com/?Conference=108161773&PIN=943239>

Deltagare är välkomna att ringa in på telefon 08 506 269 30.

Ytterligare information

För ytterligare information vänligen kontakta:

Johnny Alvarsson, Verkställande direktör, telefon 070 589 17 95.

Kommande rapporteringstillfällen

Delårsrapport för januari-juni 2007 lämnas den 2 augusti 2007.

Delårsrapport för januari-september 2007 lämnas den 25 oktober 2007.

INDUTRADEKONCERNENS RESULTATRÄKNING

Mkr	2007	2006	2006/2007	2006
	jan-mars	jan-mars	april-mars	jan-dec
Nettoomsättning	1 286	1 020	4 782	4 516
Kostnad för sålda varor	-862	-678	-3 211	-3 027
Bruttoresultat	424	342	1 571	1 489
Utvecklingskostnader	-4	-3	-16	-15
Försäljningskostnader	-224	-207	-852	-835
Administrationskostnader	-63	-50	-218	-205
Övriga intäkter och kostnader	-2	1	-1	2
Rörelseresultat	131	83	484	436
Finansnetto	-7	-4	-23	-20
Resultat efter finansiella poster	124	79	461	416
Skatt	-35	-22	-129	-116
Periodens resultat, hänförligt till moderbolagets aktieägare	89	57	332	300
Avskrivning av immateriella anläggningstillgångar	-8	-4	-28	-24
Avskrivning av materiella anläggningstillgångar	-14	-12	-56	-54
Rörelseresultat före av/nedskrivning av immateriella anläggningstillgångar (EBITA)	139	87	512	460
Periodens resultat per aktie ¹⁾	2,23	1,42	8,30	7,50

1) Periodens resultat delat med 40 000 000 aktier.
Någon utspädningseffekt föreligger ej.

Intäkter och kostnader redovisade direkt mot eget kapital

Aktuariella vinster/förluster	0	0	10	10
Valutakursdifferenser på utländska verksamheter	16	-2	1	-17
Skatt på poster som redovisas direkt mot eget kapital	0	0	-5	-5
	16	-2	6	-12
Periodens resultat	89	57	332	300
Totalt redovisade intäkter och kostnader för perioden	105	55	338	288

AFFÄRSOMRÅDEN

Mkr	Nettoomsättning				EBITA			
	2007	2006	2006/07	2006	2007	2006	2006/07	2006
	jan-mars	jan-mars	april-mars	jan-dec	jan-mars	jan-mars	april-mars	jan-dec
Engineering & Equipment	443	350	1669	1576	48	25	169	146
Flow Technology	318	241	1150	1073	27	17	103	93
Industrial Components	225	189	834	798	26	18	86	78
Special Products	307	245	1156	1094	50	37	192	179
Moderbolag och koncernposter	-7	-5	-27	-25	-12	-10	-38	-36
Indutrade koncernen	1286	1020	4782	4516	139	87	512	460

NYCKELTAL

	2007	2006	2006/2007	2006
	jan-mars	jan-mars	april-mars	jan-dec
Nettoomsättning, mkr	1 286	1 020	4 782	4 516
Försäljningstillväxt, %	26,1	23,1	17,4	18,2
EBITA, mkr	139	87	512	460
EBITA marginal, %	10,8	8,5	10,7	10,2
Operativt kapital, mkr	1534	1 224	1534	1365
Avkastning på operativt kapital, % (12 mån)	37,1	32,9	37,1	36,9
Räntebärande nettoskuld, mkr	537	455	537	473
Nettoskuldsättningsgrad, %	53,9	59,2	53,9	53,0
Soliditet, %	36,6	37,5	36,6	37,4

NYCKELTAL PER AKTIE

Resultat per aktie, kr	2,23	1,42	8,30	7,50
Eget kapital per aktie, kr	24,93	19,23	24,93	22,30
Kassaflöde från den löpande verksamheten per aktie, kr	0,38	-0,20	7,20	6,63

INDUTRADEKONCERNENS BALANSRÄKNING

Mkr	2007	2006	2006
	31 mars	31 mars	31-dec
Goodwill	293	210	265
Övriga immateriella anläggningstillgångar	229	103	183
Materiella anläggningstillgångar	333	294	327
Finansiella anläggningstillgångar	34	30	25
Varulager	809	640	719
Kundfordringar	779	592	679
Övriga omsättningstillgångar	112	68	69
Likvida medel	138	115	119
Summa tillgångar	2 727	2 052	2 386
Eget kapital	997	769	892
Långfristiga räntebärande skulder	461	305	356
Långfristiga räntefria skulder	159	62	123
Kortfristiga räntebärande skulder	214	265	236
Leverantörsskulder	456	331	398
Övriga kortfristiga räntefria skulder	440	320	381
Summa eget kapital & skulder	2 727	2 052	2 386

FÖRÄNDRING AV KONCERNENS EGNA KAPITAL

Mkr	2007 jan-mars	2006 jan-mars	2006 jan-dec
Ingående eget kapital	892	714	714
Utdelning	-	-	-110 ¹⁾
Aktuariella pensionseffekter	-	-	10
Skatteeffekt på aktuariella pensionseffekter	-	-	-5
Omräkningsdifferenser	16	-2	-17
Periodens resultat	89	57	300
Utgående eget kapital	997	769	892
Antalet aktier vid rapportperiodens utgång och genomsnittligt antal aktier	40 000	40 000	40 000

1) 2,75 kronor per aktie

INDUTRADEKONCERNENS KASSAFLÖDESANALYS

Mkr	2007 jan- mars	2006 jan- mars	2006/07 april- mars	2006 jan-dec
Kassaflöde från den löpande verksamheten före förändring av rörelsekapitalet	99	53	415	369
Förändring av rörelsekapitalet	-84	-61	-127	-104
Kassaflöde från den löpande verksamheten	15	-8	288	265
Nettoinvestering i anläggningstillgångar	-11	-16	-52	-57
Företagsförvärv	-43	-20	-180	-157
Förändring av övriga finansiella tillgångar	0	-	0	0
Kassaflöde från investeringsverksamheten	-54	-36	-36	-214
Nettoupplåning	56	42	79	65
Utbetald utdelning	-	-	-110	-110
Kassaflöde från finansieringsverksamheten	56	42	42	-45
Periodens kassaflöde	17	-2	25	6
Likvida medel vid periodens början	119	117	115	117
Kursdifferens	2	0	-2	-4
Likvida medel vid periodens slut	138	115	138	119

FÖRVÄRV

Förvärv första kvartalet 2007

Samtliga aktier har förvärvats i ES Hydagent AB, Axelvalves AB och SAV-Danmark Trading A/S. ES Hydagent, som konstruerar och säljer hydrauliska system för den mobila industrin, har en årsomsättning om ca 60 mkr. Axelvalves är en av Skandinaviens ledande leverantörer av industriventiler till processindustrin i Östeuropa med egna varumärken. Årsomsättningen uppgår till ca 36 mkr. SAV-Danmark Trading A/S är ett väletablerat teknikförsäljningsbolag med ett brett produktprogram av kopplingar och ventiler inom segmenten värme och vatten/avlopp med en årsomsättning om ca 65 mkr. ES Hydagent ingår i koncernredovisningen from 1 januari 2007 medan Axelvalves och SAV-Danmark Trading konsolideras from 1 februari 2007. Bolagen ingår i affärsområde Flow Technology.

Förvärvade tillgångar i ES Hydagent AB, Axelvalves AB och SAV-Danmark Trading A/S Preliminär förvärvskalkyl

<hr/>			
Mkr			
<hr/>			
Köpeskillning inkl tilläggsköpeskillning			77
<hr/>			
Förvärvade tillgångar	Bokfört värde	Marknadsvärdesjustering	Marknadsvärde
Goodwill	0	21	21
Agenturer, varumärken, kundlistor, licenser etc.	0	48	48
Materiella anläggningstillgångar	4	0	4
Finansiella anläggningstillgångar	8	0	8
Varulager	35	0	35
Övriga omsättningstillgångar	25	0	25
Likvida medel	12	0	12
Uppskjuten skatteskuld	0	-13	-13
Räntebärande lån	-17	0	-17
Övriga rörelseskulder	-46	0	-46
	21	56	77

Agenturer, varumärken, kundlistor, licenser etc kommer att skrivas av under 10 år.

<hr/>	
Effekt på kassaflödet	
Köpeskillning exkl tilläggsköpeskillning	42
Likvida medel i de förvärvade bolagen	-12
Utbetald tilläggsköpeskillning avseende tidigare års förvärv	13
	43

Effekt av gjorda förvärv

Mkr		Nettoomsättning	EBITA
Bolag	Affärsområde	jan-mars	jan-mars
Gedvelop AB, Spinova AB och Damalini AB	Special Products	42	6
ES Hydagent AB, Axelvalves AB och SAV-Danmark Trading A/S	Flow Technology	34	2
Tribotec AB	Industrial Components	19	3
PRP-Plastic Oy	Engineering & Equipment	9	2
Effekt på koncernen		104	13
Förvärv genomförda 2006		70	11
Förvärv genomförda 2007		34	4
Effekt på koncernen		104	14

Om de förvärvade enheterna konsoliderats från 1 januari 2007 skulle nettoomsättningen för perioden januari tom mars ha uppgått till 1 293 mkr medan EBITA skulle ha varit oförändrad.

Förvärv efter rapportperiodens utgång

Avtal har tecknats om förvärv av samtliga aktier i teknikförsäljningsbolaget Sigurd Sørum AS. Bolaget är en välkänd leverantör på den norska marknaden med ett brett produktprogram inom ventiler, kopplingar och instrument. Kunderna finns främst inom processindustrin, olja och gas samt offshore. Sigurd Sørum omsätter ca 60 mkr och kommer att konsolideras i affärsområde Flow Technology från 1 april 2007.

DEFINITIONER

Avkastning på operativt kapital	EBITA i procent av genomsnittligt operativt kapital.
EBITA	Rörelseresultat före avskrivningar av immateriella anläggningstillgångar.
EBITA marginal	EBITA i procent av periodens nettoomsättning.
Immateriella anläggningstillgångar	Bland annat goodwill, licenser, patent och varumärken.
Materiella anläggningstillgångar	Byggnader, mark, maskiner och inventarier.
Nettoinvesteringar	Inköp minus försäljningar av immateriella och materiella anläggningstillgångar exklusive vad som ingår i förvärv och avyttringar av dotterföretag och verksamheter.
Nettoskulsättningsgrad	Räntebärande nettoskuld dividerat med eget kapital.
Operativt kapital	Räntebärande nettoskuld och eget kapital.
Resultat per aktie	Periodens resultat dividerat med genomsnittligt antal utestående aktier.
Räntebärande nettoskuld	Räntebärande skulder inkl pensionsskuld minus likvida medel.
Soliditet	Eget kapital i procent av balansomslutningen.