

Delårsrapport januari – juni 2005

- **Omsättningen för perioden uppgick till 215,1 Mkr (202,2)**
- **Resultatet efter finansiella poster blev 42,2 Mkr (36,7)**
- **Resultat efter skatt uppgick till 30,4 Mkr (26,5)**
- **Resultat efter skatt per aktie uppgick till 5,74 kr (5,00)**

Omsättning och resultat

Omsättningen uppgick till 215,1 Mkr (202,2). Resultatet efter finansiella poster blev 42,2 Mkr (36,7)

Finansiell ställning

Koncernen har en finansiell stark ställning. Koncernens egna kapital uppgick per 2005-06-30 till 216,4 Mkr (209,1).

Likvida medel vid periodens utgång uppgick till 35,5 Mkr (71,3). Soliditeten uppgår till 68,3% (72,7).

Investeringar

Koncernens investeringar i perioden uppgick totalt till 24,7 Mkr (2,8). Huvuddelen avser produktionsanläggningen i Estland som nu är under intrimning.

Avskrivningar

Periodens avskrivningar belastar resultatet med 5,5 Mkr (5,6). För helåret 2004 var avskrivningarna 11,5 Mkr.

Moderbolaget

Moderbolagets omsättning uppgick till 202,4 Mkr (184,8) varav 23,4 Mkr (24,8) avser fakturering till dotterbolag. Resultatet efter finansiella poster blev 42,7 Mkr (38,2). Likvida medel uppgick till 21,2 Mkr (69,3), kortfristiga placeringar 10,0 Mkr (0,0). Investeringar i moderbolaget uppgick till 6,0 Mkr (2,0).

Övergång till IFRS

Från och med 1 januari 2005 tillämpar Svedbergs IFRS (International Financial Reporting Standards) i koncernredovisningen. Jämförelsesiffrorna för 2004 har omräknats i enlighet med IFRS 1 - Första gången International Financial Reporting Standards tillämpas. Skillnaderna mellan IFRS och tidigare redovisningsprinciper framgår nedan under rubriken "Redovisningsprinciper".

Utsikter för 2005

Utsikterna för 2005 är fortsatt goda.

Rapporttillfällen

Delårsrapport tredje kvartalet kommer att presenteras den 24 oktober. Bokslutskommunikén för 2005 kommer att lämnas den 20 februari 2006.

Dalstorp den 15 augusti 2005

Jörgen Ekdahl
Verkställande direktör

Denna bokslutskommuniké har ej varit föremål för revisorernas granskning.

Resultaträkning Koncernen	2005	2004	2005	2004	2004
	April-Juni 3 mån	April-Juni 3 mån	Jan-Juni 6 mån	Jan-Juni 6 mån	Helår 2004
Mkr					
Nettoomsättning	112,1	99,3	215,1	202,2	392,1
Kostnad för sålda varor	-60,2	-52,9	-118,4	-112,9	-214,0
Bruttoresultat	51,9	46,4	96,7	89,3	178,1
Försäljningskostnader	-22,2	-20,6	-44,0	-42,2	-80,6
Forskning och utvecklingskostnader	-0,9	-0,7	-1,8	-1,4	-2,7
Administrationskostnader	-4,4	-4,6	-8,3	-8,4	-16,0
Övriga rörelseintäkter	4,6	0,1	5,3	0,2	0,9
Övriga rörelsekostnader	-6,1	-0,8	-6,4	-1,6	-2,5
Rörelseresultat	22,9	19,8	41,5	35,9	77,2
Resultat från försäljning av dotterbolag	-	-	-	-	-0,4
Räntenetto	0,3	0,3	0,7	0,8	1,7
Resultat efter finansiella poster	23,2	20,1	42,2	36,7	78,5
Aktuell och uppskjuten skatt	-6,6	-5,5	-11,8	-10,2	-22,2
Periodens resultat	16,6	14,6	30,4	26,5	56,3
Vinst per aktie, kr	3,13 kr	2,75 kr	5,74 kr	5,00 kr	10,62 kr
Antal aktier	5 300 000	5 300 000	5 300 000	5 300 000	5 300 000

Balansräkning Koncernen

	2005-06	2004-06	2004-12
Mkr			
Tillgångar			
Goodwill	20,3	19,1	20,3
Övriga immateriella anläggningstillgångar	4,4	0,6	2,3
Materiella anläggningstillgångar	113,8	71,7	96,7
Finansiella anläggningstillgångar	0,4	-	0,4
Summa Anläggningstillgångar	138,9	91,4	119,7
Varulager	50,1	51,2	43,2
Kortfristiga fordringar	92,3	73,9	61,6
Kortfristiga placeringar	10,0	-	-
Kassa och bank	25,5	71,3	100,9
Omsättningstillgångar	177,9	196,4	205,7
Summa tillgångar	316,8	287,8	325,4
Eget kapital och skulder	2005-06	2004-06	2004-12
Eget kapital	216,4	209,1	239,0
Avsättningar	36,2	31,6	36,1
Ej räntebärande skulder	64,2	47,1	50,3
Summa eget kapital och skulder	316,8	287,8	325,4

Nyckeltal Koncernen	2005	2004	2005	2004	2004
	April-Juni	April-Juni	Jan-Juni	Jan-Juni	Helår
	3 mån	3 mån	6 mån	6 mån	2004
Rörelsemarginal	20,4%	19,9%	19,3%	17,8%	19,7%
Vinstmarginal	20,7%	20,2%	19,6%	18,2%	20,0%
Soliditet			68,3%	72,7%	73,4%
Sysselsatt kapital, mkr			216,4	209,1	239,0
Avkastning på sysselsatt kapital			37,1%	35,6%	35,5%
Avkastning på eget kapital			26,7%	25,7%	25,4%
Bruttoinvesteringar, mkr	10,4	2,3	24,7	2,8	38,4
Medeltal anställda			233	202	210
Eget kapital per aktie			40,83 kr	39,45 kr	45,09 kr
Börskurs på balansdagen			179,0 kr	108,0 kr	147,0 kr
Summa börsvärde på balansdagen, mkr			949	572	779

Kassaflödesanalys Koncernen

Mkr	2005	2004	2004
	Jan-Juni	Jan-Juni	Helår
	6 mån	6 mån	2004
Resultat efter finansiella poster	42,2	36,7	78,5
Justering för poster som inte ingår i kassaflödet	5,5	6,3	11,9
Betald skatt	-11,8	-10,2	-14,4
Kassaflöde från förändringar i rörelsekapital	-23,6	-8,0	12,0
Kassaflöde från den löpande verksamheten	12,3	24,8	88,0
Kassaflöde från investeringsverksamheten	-24,7	-2,8	-36,4
Kassaflöde från finansieringsverksamheten	-53,0	-21,2	-21,2
Årets kassaflöde	-65,4	0,8	30,4
Likvida medel vid periodens början	100,9	70,5	70,5
Likvida medel vid periodens slut	35,5	71,3	100,9

Eget Kapital Koncernen

	2005-06	2004-06	2004-12
Eget kapital vid årets ingång	239,0	203,8	203,9
Utdelningar till aktieägare	-53,0	-21,2	-21,2
Periodens resultat	30,4	26,5	56,3
Eget kapital vid periodens utgång	216,4	209,1	239,0

Redovisningsprinciper

Från och med den 1 januari 2005 tillämpar Svedbergs IFRS i koncernredovisningen.

Jämförelsesiffrorna för år 2004 har omräknats i enlighet med IFRS 1 - Första gången

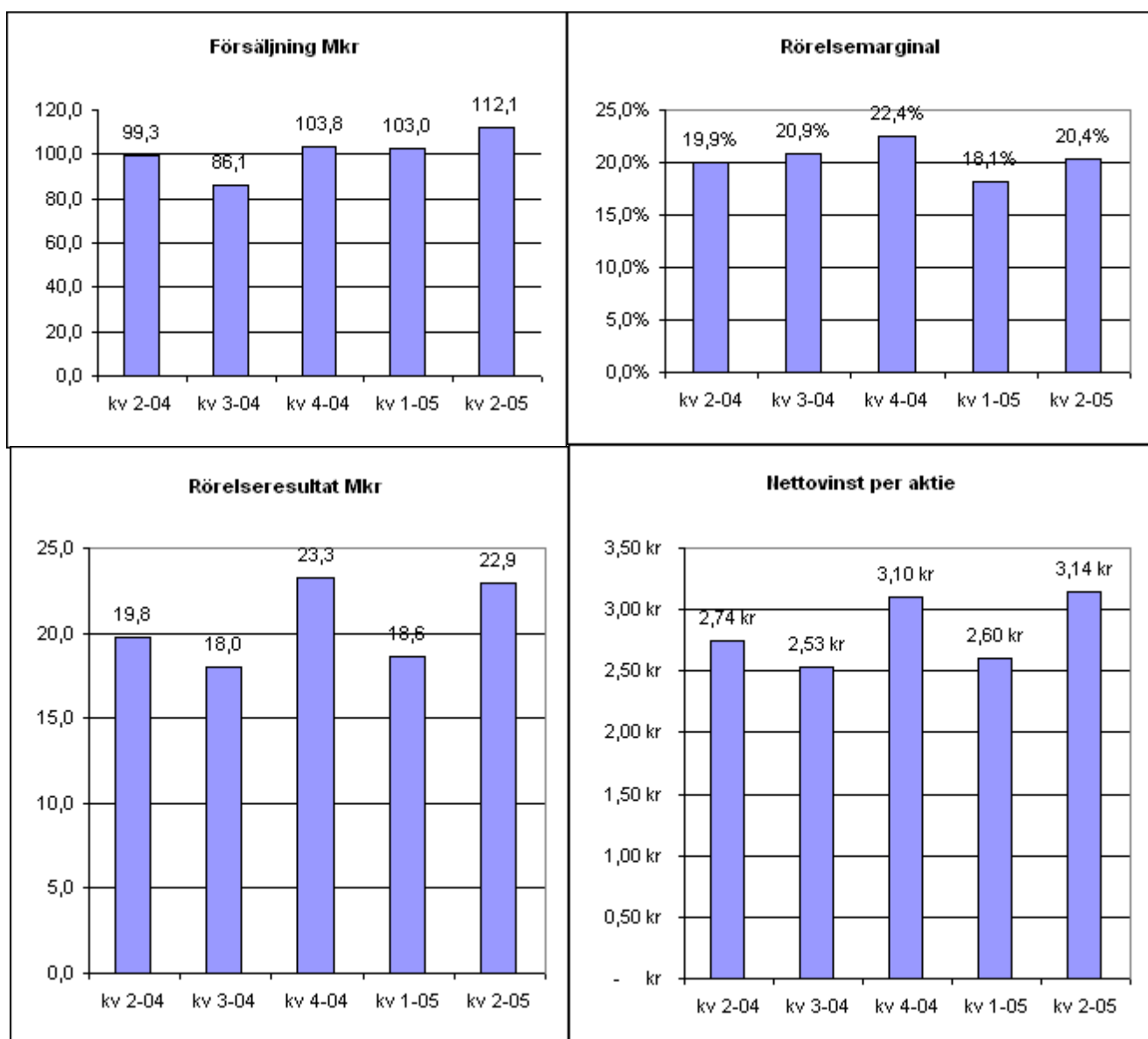
International Financial Reporting Standards tillämpas. IAS 39 - Finansiella instrument:

Redovisning och värdering tillämpas från och med 1 januari 2005. Redovisningen enligt IAS 39 har inte haft någon väsentlig påverkan på resultat och ställning jämfört med tidigare tillämpade redovisningsprinciper. Delårsrapporten har upprättats enligt IAS 34 -

Delårsrapportering, vilket är i enlighet med de krav som ställs i RR 31 - Delårsrapportering för koncerner. Skillnaderna mellan IFRS och tidigare tillämpade redovisningsprinciper framgår nedan.

	2004	2004	2004	2004
	Jan-Mars	April-Juni	Jan-Juni	Helår
Nettoresultat (Mkr)				
Nettoresultat enligt Svenska redovisningsprinciper	11,2	13,8	25,0	53,4
Återläggning av goodwill- och varumärkesavskrivningar	1,0	1,0	2,0	3,9
Uppskjuten skatt hänförlig till ovanstående	-0,3	-0,2	-0,5	-1,0
Nettoresultat enligt IFRS	11,9	14,6	26,5	56,3
	2004-12-31	2004-06-30	2004-03-31	2004-01-01
Eget kapital (Mkr)				
Eget kapital enligt Svenska redovisningsprinciper	236,1	207,6	215,0	203,8
Återläggning av goodwill- och varumärkesavskrivningar	3,9	2,0	1,0	-
Uppskjuten skatt hänförlig till ovanstående	-1,0	-0,5	-0,3	-
Eget kapital enligt IFRS	239,0	209,1	215,7	203,8
	2004-12-31	2004-06-30	2004-03-31	2004-01-01
Balansomslutning (Mkr)				
Balansomslutning enligt Svenska redovisningsprinciper	327,2	291,5	302,1	285,8
Omklassificering av varumärken till goodwill (skatte-effekt)	-5,7	-5,7	-5,7	-5,7
Återläggning av goodwill- och varumärkesavskrivningar	3,9	2,0	1,0	-
Balansomslutning enligt IFRS	325,4	287,8	297,4	280,1

	2005	2004	
Försäljning per Marknad	Jan-Juni 6 mån	Jan-Juni 6 mån	Förändring
Sverige	143,0	130,7	9%
Finland	31,2	32,3	-3%
Norge	26,4	22,5	17%
Danmark	8,5	6,3	35%
Övrig export	6,0	10,4	-42%
	215,1	202,2	6%



Omräkning av nyckeltalen har skett. Se avsnitt om Redovisningsprinciper.

Redovisningsprinciper

Denna delårsrapport har upprättats i enlighet med redovisnings rådets rekommendation RR20 Delårsrapportering. Tillämpade redovisningsprinciper och beräkningsmetoder överensstämmer med den senaste årsredovisningen. RR29 ersättningar till anställda som tillämpas från och med 1 januari 2004