

Delårsrapport

1 juli - 30 september 2020

Advanced SolTech Sweden AB (Publ)

559056-8878



Advanced Soltech

Advanced SolTech Sweden AB (publ), "ASAB" lämnar följande

Delårsrapport

för perioden 1 juli till 30 september 2020

Tredje kvartalet i sammandrag

Denna rapport omfattar hela ASAB koncernen (ASAB), dvs det svenska moderbolaget (ASAB AB) med de kinesiska rörelsedrivande dotterbolagen konsoliderade i samma rapport. Det saknas jämförelsetal för samma period föregående år eftersom koncernen ej var skapad vid detta tillfälle.

- Koncernen gör sitt bästa kvartal hittills med en elproduktion motsvarande 38,4 miljoner kWh samt 42,8 MSEK i intäkter.
- Intäkterna påverkades negativt under perioden med cirka 2 MSEK, p.g.a Corona-pandemin, beroende på den tillfälliga prissänkning på el med 5% som statliga NDRC, som styr elpriserna i Kina, meddelade för att stimulera ekonomin efter Coronapandemin.
- Periodens resultat uppgick till -5,5 MSEK rensat för orealiserade, ej kassaflödespåverkande valutaeffekter om -8,6 MSEK.
- Periodens resultat efter finansiella poster och skatt uppgick till -14,1 MSEK och påverkades av en orealiserad valutaeffekt om -8,6 MSEK.
- Periodens kassaflöde uppgick till -52,7 MSEK.
- Installerad kapacitet (solenergianläggningar) vid slutet av perioden uppgick till 143 MW.
- Bolaget har tagit in 131,5 MSEK (120,2 MSEK efter avdrag för emissionskostnader) i form av nyemitterade preferensaktier.

Januari-september i sammandrag

- Intäkter för perioden uppgick till 104,8 MSEK. Producerad el uppgick till 97 miljoner kWh.
- Intäkterna påverkades negativt under perioden med cirka 12,5 MSEK, p.g.a Corona-pandemin. Skälen därtill är samma som redovisats ovan för tredje kvartalet i sammandrag, samt att en större andel än normalt av den producerade elen har sålts till nätet i stället för direkt till kund och då till ett lägre pris per kWh.
- Periodens resultat uppgick till -27,5 MSEK rensat för orealiserade, ej kassaflödespåverkande valutaeffekter om -13,9 MSEK.
- Periodens resultat efter finansiella poster och skatt uppgick till -41,4 MSEK och påverkades av en orealiserad valutaeffekt om -13,9 MSEK.
- Periodens kassaflöde uppgick till -28,4 MSEK.

Utvalda nyckeltal

Finansiella nyckeltal (TSEK)	Jul-sep 2020	Jan-sep 2020
Intäkt från elförsäljning	31 509	68 247
Intäkt från subsidier	11 334	36 568
	42 843	104 815
Andel av nettoomsättning från subsidier	26%	35%
EBITDA	38 417	92 594
EBIT	27 877	62 816
EBITDA marginal	90%	88%
EBIT marginal	65%	60%
Räntekostnad exkl kostnadsföring av lånekostnader, MSEK	24,0	73,5
Kostnadsföring av lånekostnader, MSEK	9,4	18,8
Räntebärande nettoskuld per 20-09-30, MSEK	955	
Operativa nyckeltal	20-09-30	
Installerad kapacitet, MW	143	
Producerad el under de tre första kvartalen 2020, miljoner kWh	97	
Genomsnittlig återstående kontraktstid, år	17,4	
Ingångna avtal (liggande order), MW	55	
Projekt under bearbetning, MW	134	

Väsentliga händelser under tredje kvartalet 2020

- Under september har Bolaget tagit in 131,5 MSEK (120,2 MSEK efter avdrag för emissionskostnader) som eget kapital i form av nyemitterade preferensaktier. Dessa kommer att konverteras till stamaktier i samband med en notering. Den absoluta merparten av det tillförda kapitalet kommer att investeras i solenergianläggningar i Kina.
- I augusti har Lars Höst tillträtt som CFO och ersätter därmed Max Metelius som tillträtt som VD. Lars har erfarenhet från noterad miljö och kommer att arbeta med att förstärka och förbättra Bolagets rapportering och övriga ekonomistyrning.
- Kinas ledare, Xi Jinping, meddelade i ett anförande i FNs Generalförsamling att Kina ska arbeta mot CO₂-neutralitet till 2060, vilket är ett nytt mål. Solenergi kommer att bli en stor och viktig del av det framtida energisystemet.
- ASAB har tecknat flera stora ordrar bl.a. sin näst största order hittills, en solenergianläggning på 11 MW som beräknas ge årliga intäkter på cirka 6,1 MSEK, eller cirka 122 MSEK under avtalets 20-åriga löptid. Vid utgången av tredje kvartalet har ASAB 143 MW installerad och intäktsgenererande solenergikapacitet med 17,4 år i genomsnittlig kvarvarande kontraktslängd. Under de tre första kvartalen har vi producerat 97 miljoner kWh vilket minskat utsläppen av CO₂ med ca 62 tusen ton.
- Vid utgången av det tredje kvartalet hade ASAB 55 MW i skrivna och klara order, ramavtal motsvarande 705 MW och en pipeline som bolaget löpande bearbetar om 134 MW.

Väsentliga händelser efter rapportperioden

- De nya preferensaktierna emitterades och registrerades i början av oktober.
- Advanced Soltechs dotterbolag i Kina, ASRE, har tecknat en order med WuHu YouJu Plastic Mould Co. Ltd. på 0,8 megawatt och en order med Anhui QianHong Household Products Co. Ltd på 0,4 MW. Orderna gäller installation av två solenergianläggningar som tillsammans beräknas ge årliga intäkter på cirka 1,03 MSEK.
- Advanced Soltechs dotterbolag i Kina, ASRE, har tecknat en order med WuHu HanLong Paper Co. Ltd. Ordern gäller installation av en solenergianläggning på 1 megawatt (MW) och beräknas ge årliga intäkter på cirka 0,9 MSEK.
- Aktiviteten i bolaget är hög. Byggnationen av projekt har tagit fart sedan utgången av tredje kvartalet och vi har fortsatt att rapportera om nya ordrar. I skrivande stund har vi 144,6 MW installerat.



VD har ordet

Vår verksamhet i Kina fungerar som vanligt igen efter Corona-pandemins utbrott. Våra existerande anläggningar är i dagsläget fullt producerande igen och efterfrågan på vårt erbjudande är mycket stark.

Det har varit ett händelserikt kvartal för Advanced Soltech. Vi har fortsatt att ta nya stora ordrar, förstärkt vår finansfunktion både i Kina och Sverige samt tagit in eget kapital från externa finansiärer för första gången.

Att solenergi kommer att vara en viktig del av det globala energisystemet blir alltmer uppenbart. Den 22 september 2020 tillkännagav Kinas ledare, Xi Jinping, i ett anförande i FNs Generalförsamling att Kina ska arbeta mot CO₂-neutralitet till 2060, vilket är ett nytt och mycket ambitiöst mål. Hur de nya målen kommer att omsättas i praktiken är inte känt ännu. Med tanke på att ca 60% av elektriciteten som genereras i Kina idag är kolbaserad, så måste man anta att solenergi kommer att bli en stor och viktig del av det framtida energisystemet. En ny plan för utvecklingen av förnybar energi för Kina kommer att presenteras under första halvåret 2021 och vår bedömning är att solenergi kommer att ha en betydligt högre utbyggnadstakt framöver. Utveck-

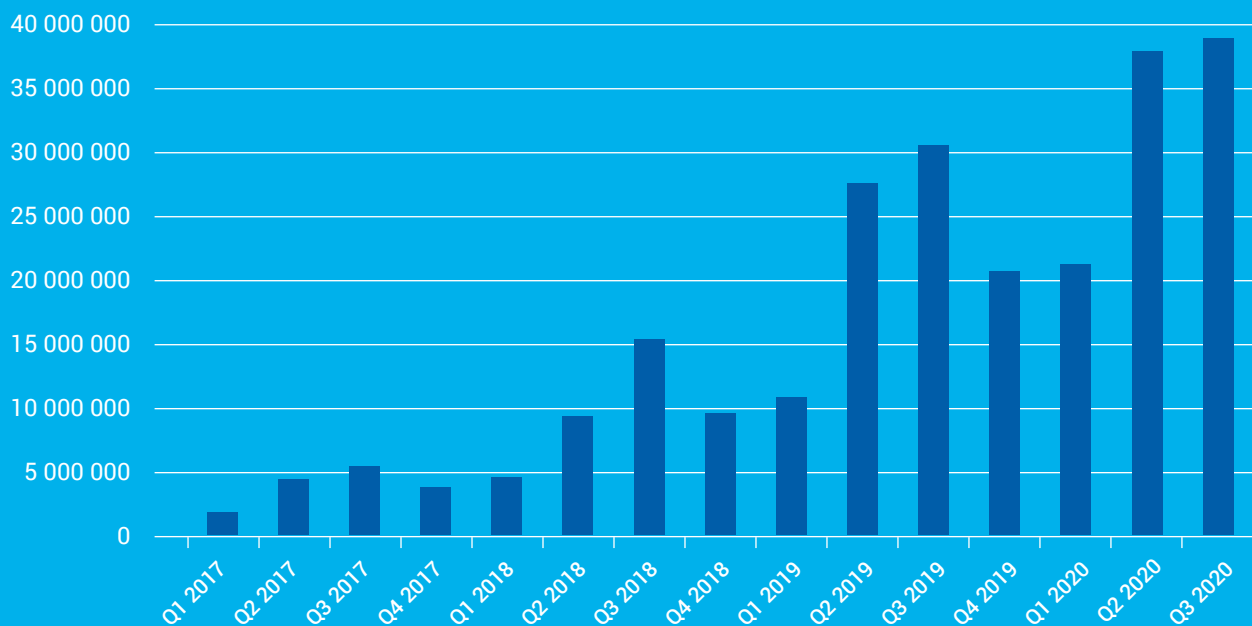


lingen bekräftar att Advanced Soltech är verksamma på rätt marknad, med rätt produkt och vid rätt tidpunkt.

Bland de nya ordererna kan nämnas Shanxian City Construction Investment Co. Ltd. på hela 11 MW, vilket är vårt näst största projekt hittills. Detta projekt har en bruttoavkastning på hela 14,2% helt utan subventioner. Detta visar att vi kan bibehålla en mycket god avkastning på projektnivå utan att vara beroende av bidrag, tack vare att vi har en effektiv installationsprocess och att vi omsorgsfullt väljer lönsamma projekt i regioner med rätt kombination av solinstrålning och höga elpriser.

Intäkterna i kvartalet är drygt 42 MSEK. Intäktsnivån är som förväntad med hänsyn tagen till den prisjustering nedåt på elpriset om ca 5% som gäller sedan februari 2020. Vi har även i tredje kvartalet levererat vår högsta el-produktion för ett enskilt kvartal hittills med en uppmätt produktion på över 38 miljoner kWh.

ASABs producerade Kwh per kvartal Q1 2017-Q3 2020



Vår största kostnadspost är fortsatt räntor och finansiella kostnader om 24 MSEK. Från och med denna rapport kommer vi att bryta ned denna kostnadspost på ett bättre sätt för ökad transparens. Att få bättre villkor på vår finansiering är den enskilt främsta anledningen till våra planer på att notera Advanced Soltech, vilket vi fortsätter att arbeta tillsammans med DNB och Carnegie. Resultatet i kvartalet belastas med orealiserade valutakursdifferenser om 8,6 MSEK. Vår valutaexponering är betydande och vi har påbörjat en utredning för att arbeta fram en metod för hur valutarisken ska hanteras. Den nya planen kommer att implementeras i samband med den planerade noteringen.

Under kvartalet har vi stärkt rapporteringsfunktionen. I Stockholm har vi anställt Lars Höst (tidigare CFO på Ortivus AB) som CFO och på vårt huvudkontor i Kina, beläget i Hangzhou, har vi anställt Steven Yang som Head of Accounting. Steven har tidigare bland annat arbetat i Kina som Finance Controller för det svenska bolaget Lintex. Förändringarna kommer att förbättra kvaliteten i rapporteringen och låter vår nya VD för vår verksamhet i Kina, Gang Bao (tidigare COO) fokusera på affärsutveckling.

Under september har vi tagit in 131,5 MSEK (120,2 MSEK efter avdrag för emissionskostnader) som eget kapital i form av nyemitterade preferensaktier. Dessa kommer att konverteras till stamaktier i samband med en notering. Den absoluta majoriteten av det nya kapitalet kommer att investeras i solenergi-

anläggningar i Kina. Emissionen stärker även vår andel eget kapital och skapar en större ägarspridning inför den planerade noteringen. Det är glädjande att se ett starkt intresse för att investera i vår verksamhet och vi välkomnar våra nya investerare ombord på vår tillväxtresa. De nya investerarna utgörs till största delen av tidigare obligationsinnehavare som känner bolaget väl.

Corona-pandemin har medfört en hård prövning av verksamheten, men konsekvenserna har kunnat hanteras väldigt bra. Pandemin har orsakat förseningar i tillväxten och något lägre intäkter, men samtidigt bekräftat att vi har en mycket robust affärsmodell. I det tredje kvartalet bedömer vi att intäktsbortfallet som beror på generella prissänkningar om ca 5% på eltariffer, utgör 2 MSEK. Utöver prissänkningen är effekterna av pandemin mycket begränsade för vår verksamhet i Kina. Däremot märker vi tydligt att intresset för solenergi har ökat, inte minst genom ett starkt orderinflöde.

Vi upplever en fortsatt stark efterfrågan från marknaden och stöd för vår verksamhet från lokala myndigheter och från högsta ledningen i Kina som har antagit nya mycket ambitiösa miljömål.

Med vänliga hälsningar

Max Metelius, VD

Om verksamheten

Advanced Soltech Sweden AB (publ) "ASAB" erbjuder genom helägda dotterbolag i Kina kommersiella kinesiska kunder elektricitet från solenergi producerad på kundens eget tak. Erbjudandet till kunden innebär att ASAB investerar i, äger och driver solenergianläggningen på kundens tak mot att denne köper den el som anläggningen producerar på ett 20-årigt kontrakt till ett i förväg överenskommet pris. El som inte kunden köper säljs till elnätet.

Verksamheten i Kina finansieras genom lån, hittills främst obligationsemissioner, och eget kapital från ASAB AB i Sverige. Genom finansieringen kan investerare ta del av den starka tillväxten i kinesisk solenergi och bidra till kraftigt minskade koldioxidutsläpp. En producerad kWh solenergi i Kina ersätter en smutsig energimix baserad på kol med ca. 10 gånger högre utsläpp av växthusgaser än i Sverige.

ASAB:s fortsatta tillväxt

Under tredje kvartalet har både installation och nyförsäljning kommit tillbaka starkt efter en avvaktande period under första halvåret på grund av Corona-pandemin.

Bolagets mål är fortsatt att säkerställa en portfölj med 1 GW (1000 MW) producerande solenergianläggningar under 2023 med planen att dessa skall vara anslutna till elnätet 2024.

Tidsplanen kan komma att revideras när Bolaget får bättre klarhet i hur finansieringsmöjligheterna utvecklas.

Större aktieägare

Bolaget ägs till 51% av SolTech Energy Sweden AB (publ) och till 49% av Advanced Solar Power (Hangzhou) Inc.

Närståendetransaktioner

Följande närståendetransaktioner har ägt rum under perioden.

Transaktionens art	Motpart	Perioden	Ackumulerat
		TSEK	TSEK
Köp av solpaneler	Advanced Solar Power (Hangzhou) Inc.	7 001	135 429
Debiterad ränta	Advanced Solar Power (Hangzhou) Inc.	568	1 692
Hyra kontor	Advanced Solar Power (Hangzhou) Inc.	46	138
Debiterad ränta	SolTech Energy Sweden AB (publ)	596	1 796

Koncernens rapporter

Koncernens resultaträkning

Belopp i TSEK	2020-07-01 2020-09-30	2020-01-01 2020-09-30
Rörelseintäkter		
Nettoomsättning	31 509	68 247
Övriga rörelseintäkter	11 334	36 568
Summa intäkter	42 843	104 815
Rörelsens kostnader		
Övriga externa kostnader	-1 769	-6 968
Personalkostnader	-2 488	-5 241
Avskrivningar	-10 540	-29 621
Övriga rörelseintäkter	350	350
Övriga rörelsekostnader	-519	-519
Rörelseresultat	27 877	62 816
Resultat från finansiella investeringar		
Ränteintäkter och liknande resultatposter	7	1 784
Räntekostnader och liknande resultatposter	-33 366	-92 288
Valutadifferens	-8 632	-13 910
Resultat efter finansiella poster	-14 113	-41 598
Bokslutsdispositioner	0	0
Resultat före skatt	-14 113	-41 598
Skatt på årets resultat	0	157
Periodens resultat	-14 113	-41 441
Hänförligt till moderbolagets ägare	-15 105	-42 153
Minoritetsintresse	992	712

Koncernens balansräkning

Belopp i TSEK	2020-09-30
TILLGÅNGAR	
Tecknad, ej inbetald nyemission	120 250
Anläggningstillgångar	
Immateriella anläggningstillgångar	
Övriga immateriella tillgångar	45 113
Summa immateriella anläggningstillgångar	45 113
Materiella anläggningstillgångar	
Solenergianläggningar	924 972
Pågående nyanläggningar	25 034
Övriga materiella anläggningstillgångar	1 919
Summa materiella anläggningstillgångar	951 925
Finansiella anläggningstillgångar	
Andra långfristiga fordringar	97 363
Uppskjuten skattefordran	9 182
Summa finansiella anläggningstillgångar	106 545
Summa anläggningstillgångar	1 103 583
Omsättningstillgångar	
Varulager	
Förskott till leverantörer	0
Summa varulager	0
Kortfristiga fordringar	
Kundfordringar	31 719
Övriga fordringar	22 942
Förutbetalda kostnader och upplupna intäkter	3 405
Summa kortfristiga fordringar	58 066
Kassa och bank	
Kassa och bank	21 411
Summa kassa och bank	21 411
Summa omsättningstillgångar	79 477
SUMMA TILLGÅNGAR	1 303 310

Koncernens balansräkning, fortsättning

Belopp i TSEK	2020-09-30
EGET KAPITAL OCH SKULDER	
Eget kapital	
Aktiekapital	4 200
Pågående nyemission, aktiekapital	13
Övrigt tillskjutet eget kapital	202 671
Pågående nyemission, överkursfond med avdrag för emissionskostnader	120 224
Annat eget kapital inklusive periodens resultat	-74 469
Eget kapital hänförligt till:	
<i>Moderbolagets ägare</i>	261 559
<i>Minoritetsintresse</i>	6 674
Summa eget kapital	252 639
Avsättningar	
Uppskjuten skatt	7 410
Summa avsättningar	7 410
Långfristiga skulder	
Övriga långfristiga skulder	10 666
Skulder till koncernföretag	29 702
Skulder till närstående företag	27 092
Obligationslån	883 273
Summa långfristiga skulder	950 733
Kortfristiga skulder	
Skulder till kreditinstitut	0
Leverantörsskulder	13 612
Skulder till koncernföretag	0
Skulder till närstående företag	54 730
Skatteskulder	276
Övriga skulder	5 935
Upplupna kostnader och förutbetalda intäkter	17 975
Summa kortfristiga skulder	92 528
SUMMA EGET KAPITAL OCH SKULDER	1 303 310

Förändringar i koncernens eget kapital i sammandrag

Belopp i TSEK	Vid årets början	Årets resultat	Omräkningsdifferenser	Nyemission	Vid periodens slut
Aktiekapital	500			3 700	4 200
Övrigt tillskjutet eget kapital	206 372			-3 700	202 672
Tecknad, ej inbetald nyemission	0			120 236	120 236
Omräkningsreserv	-18 709		-2 994		-21 703
Balanserade vinstmedel inklusive årets resultat	-17 999	-41 441			-59 440
Summa	170 164	-41 441	-2 994	120 236	245 965
Innehav utan bestämmande inflytande	6 033	641			6 674
Totalt eget kapital	176 197	-40 800	-2 994	120 236	252 639

Koncernens kassaflöden i sammandrag

Belopp i TSEK	2020-07-01 2020-09-30	2020-01-01 2020-09-30
Den löpande verksamheten		
Rörelseresultat före finansiella poster	27 877	62 816
Justering för avskrivningar	10 540	29 621
Justering för övriga poster som inte ingår i kassaflödet, m.m.	-5 442	-5 442
Summa	32 975	86 995
Erhållen ränta	7	1 784
Erlagd ränta	-30 117	-78 952
Betald inkomstskatt	-385	-1 795
Summa	-30 495	-78 963
Kassaflöde från förändring av rörelsekapital	5 113	-24 239
Kassaflöde från den löpande verksamheten	7 593	-16 207
Investeringsverksamheten		
Kassaflöde från investeringsverksamheten	-15 729	-60 347
Finansieringsverksamheten		
Kassaflöde från finansieringsverksamheten	-44 605	48 204
Periodens kassaflöde	-52 741	-28 350
Omräkningsdifferens i likvida medel	-88	-88
Likvida medel vid periodens början	74 240	49 849
Likvida medel vid periodens slut	21 411	21 411

Moderbolagets rapporter

Resultaträkning moderbolaget

Belopp i TSEK	2020-07-01 2020-09-30	2019-07-01 2019-09-30	2020-01-01 2020-09-30	2019-01-01 2019-09-30	2019-01-01 2019-12-31
Rörelsens intäkter					
Övriga rörelseintäkter	361	-5 532	6 594	24 963	27 656
Summa intäkter	361	-5 532	6 594	24 963	27 656
Rörelsens kostnader					
Övriga externa kostnader	-873	4 792	-6 775	-26 711	-29 661
Personalkostnader	-1 615	-629	-3 488	-1 665	-2 770
Avskrivningar	0	0	0	0	0
Övriga rörelseintäkter	218	0	218	0	0
Övriga rörelsekostnader	-519	0	-519	0	0
Rörelseresultat	-2 429	-1 369	-3 970	-3 413	-4 775
Resultat från finansiella investeringar					
Ränteintäkter och liknande resultatposter	18 467	2 659	53 943	39 148	54 273
Räntekostnader och liknande resultatposter	-25 587	-15 568	-69 838	-41 878	-63 101
Valutadifferens	456	19 119	2 038	19 119	7 945
Resultat efter finansiella poster	-9 093	4 841	-17 827	12 976	-5 658
Bokslutsdispositioner	0	887	0	887	1 000
Resultat före skatt	-9 093	5 728	-17 827	13 863	-4 658
Skatt på årets resultat	0	-880	157	-2 669	-201
Periodens resultat	-9 093	4 848	-17 670	11 194	-4 859

Balansräkningar moderbolaget

Belopp i TSEK	2020-09-30	2019-09-30	2019-12-31
TILLGÅNGAR			
Tecknad, ej inbetald nyemission	120 250	0	0
Anläggningstillgångar			
Finansiella anläggningstillgångar			
Andelar i koncernföretag	416 899	350 885	388 097
Fordringar hos koncernföretag	717 159	521 893	655 987
Summa finansiella anläggningstillgångar	1 134 058	872 778	1 044 084
Summa anläggningstillgångar	1 134 058	872 778	1 044 084
Omsättningstillgångar			
Kortfristiga fordringar			
Kundfordringar	0	374	0
Fordringar hos koncernföretag	16 825	4 256	12 146
Skattefordran	0	0	0
Övriga fordringar	4 870	118 834	510
Förutbetalda kostnader och upplupna intäkter	99	12 481	231
Summa kortfristiga fordringar	21 794	135 945	12 887
Kassa och bank			
Kassa och bank	4 714	5 629	23 174
Summa kassa och bank	4 714	5 629	23 174
Summa omsättningstillgångar	26 508	141 574	36 061
SUMMA TILLGÅNGAR	1 280 816	1 014 352	1 080 145

Balansräkningar moderbolaget, fortsättning

Belopp i TSEK	2020-09-30	2019-09-30	2019-12-31
EGET KAPITAL OCH SKULDER			
Eget kapital			
Aktiekapital	4 200	500	500
Pågående nyemission	120 237	207 516	203 845
Överkursfond	200 145	0	0
Balanserat resultat	2 825	7 689	7 689
Periodens resultat	-17 670	11 194	-4 860
Summa eget kapital	309 737	226 899	207 174
Obeskattade reserver			
Periodiseringsfond	0	113	0
Summa obeskattade reserver	0	113	0
Långfristiga skulder			
Övriga långfristiga skulder	0	0	0
Skulder till koncernföretag	29 702	0	27 603
Obligationslån	918 353	744 206	821 452
Summa långfristiga skulder	948 055	744 206	849 055
Kortfristiga skulder			
Leverantörsskulder	4 276	373	594
Skulder till koncernföretag	0	27 277	0
Skatteskulder	276	3 031	0
Övriga skulder	495	142	135
Upplupna kostnader och förutbetalda intäkter	17 977	12 311	23 187
Summa kortfristiga skulder	23 024	43 134	23 916
SUMMA EGET KAPITAL OCH SKULDER	1 280 816	1 014 352	1 080 145

Moderbolagets förändringar i eget kapital i sammandrag

Belopp i TSEK	Aktiekapital	Balanserat resultat	Ej registrerad nyemission	Överkursfond	Årets resultat	Totalt eget kapital
Vid årets början	500	7 685	0	203 845	-4 860	207 170
Resultatdisposition	0	-4 860	0	0	4 860	0
Nyemission	3 700	0	120 237	-3 700	0	120 237
Periodens resultat	0	0	0	0	-17 670	-17 670
Vid periodens slut	4 200	2 825	120 237	200 145	-17 670	309 737

Kommentarer till den finansiella översikten

Nettoomsättning och resultat, Q3 2020

Koncernens omsättning är 42,8 MSEK bestående av försäljning av el till kunder och elnätet samt bidrag, s.k. subventioner.

Personalkostnader uppgår till 2,5 MSEK. Koncernen har 3 anställda i Sverige och 13 i Kina.

Valutapåverkan har påverkat andra kvartalets resultat negativt med motsvarande 8,6 MSEK. Moderbolaget har långfristiga låneskulder i utländsk valuta om totalt 30 MEUR. Moderbolaget har i sin tur lånat ut 64 MEUR till de båda kinesiska dotterbolagen, där det uppkommer en valutaeffekt mellan EUR och CNY. Valutakurseffekten är icke-realiserad.

Räntekostnader uppgår till 33,4 MSEK och utgörs av räntekostnader på utställda obligationslån, lån från koncernbolag, lån från närstående bolag och två mindre externa lån samt kostnadsföring av lånekostnader om 9,4 MSEK. Kostnadsföring av lånekostnader har ökat med 4,6 MSEK under kvartalet då avskrivningsplanen reviderats. I lånekostnaden ingår dessutom kinesisk källskatt om 2,7 MSEK då räntor betalas från de kinesiska dotterbolagen till det svenska moderbolaget.

Kassaflöden, Q3 2020

Kassaflödet för perioden var -52,7 MSEK. Kassaflödet påverkas kontinuerligt av upptagande av långfristiga skulder och investeringar i båda kinesiska dotterbolagen och kan variera kraftigt mellan enskilda kvartal.

Under perioden har ett kortfristigt banklån i Kina om 37 MSEK återbetalats.

Förfallotid obligationslån

Låne ID	Belopp (MEUR)	Belopp (MSEK)	Förfallodag
SOLT 2	-	127,7	2023-02-28
SOLT 3	-	148,3	2023-07-09
SOLT 4		70,4	2023-11-08
SOLT 5*	(27,3)	288,2	2023-01-25
SOLT 5*	-	320,8	2023-01-25
Summa skuld		955,4	

* Under SOLT5-gröna obligationsramverk. Dessa emissioner utgörs av både SEK och EUR, vilket innebär att beloppet kan avvika något från beloppet i SEK.

Övrig information

Koncernen

Koncernen består av moderbolaget Advanced Soltech Sweden AB (publ), org.nr. 559056-8878, samt de båda helägda dotterbolagen i Kina; Advanced SolTech Renewable Energy (Hangzhou) Co., Ltd samt Longrui Solar Energy (Suqian) Co., Ltd.

Certified Adviser

Bolagets Certified Adviser är FNCA, Tel: 08-528 00 399
E-mail: info@fnca.se

Framåtriktade uttalanden

Alla framåtriktade uttalanden i denna rapport baseras på bolagets bästa bedömning vid tidpunkten för rapporten. Sådana uttalanden innehåller som alla framtidsbedömningar risker och osäkerheter, vilket kan innebära att verkligt utfall blir annorlunda. Utöver vad som krävs enligt gällande lagstiftning gäller framåtblickande uttalanden endast den dag de framförs och Bolaget åtar sig inte att uppdatera dessa mot bakgrund av ny information eller framtida händelser. Bolaget lämnar inga prognoser.

Revision

Denna delårsrapport har inte varit föremål för revision av Bolagets revisor.

Kommande rapporter

Bokslutskommunikén för perioden oktober till december 2020 offentliggörs den 24 februari 2021.

Försäkran

Styrelsen och verkställande direktören försäkrar att delårsrapporten ger en rättvisande översikt av moderbolagets och koncernens verksamhet.

Stockholm den 3 november 2020

Frederic Telander, Ordförande

Max Metelius, VD

Not 1. Redovisnings- och värderingsprinciper

Allmänna redovisningsprinciper

Årsredovisning och koncernredovisning har upprättats i enlighet med årsredovisningslagen (1995:1554) och Bokföringsnämndens allmänna råd BFAR 2012:1 Årsredovisning och koncernledningsning ("K3"). Redovisningsprinciperna är oförändrade jämfört med föregående år avseende moderbolaget.

De finansiella rapporterna anges i tusentals kronor (TSEK) om inget annat anges. Avrundningsfel kan förekomma. Moderbolagets redovisningsvaluta är svenska kronor, som även utgör redovisningsvaluta för koncernen.

Tillgångar delas in i omsättningstillgångar och anläggningstillgångar. En tillgång betraktas som omsättningstillgång om den förväntas bli realiserad inom tolv månader från balansdagen eller inom företagets verksamhetscykel. Med verksamhetscykel avses tiden från produktionsstart till att företaget erhåller betalning för levererade tjänster eller varor. Koncernens verksamhetscykel bedöms understiga ett år. Om en tillgång inte uppfyller kravet för en omsättningstillgång klassificeras den som en anläggningstillgång.

Kvittning av fordringar och skulder har inte gjorts.

Skulder delas upp på kortfristiga skulder och långfristiga skulder. Som kortfristiga skulder redovisas skulder som ska betalas inom tolv månader från balansdagen. Allt annat utgör långfristiga skulder.

Koncernredovisning

Koncernredovisningen omfattar moderföretaget Advanced Soltech Sweden AB och de företag över vilka moderföretaget direkt eller indirekt har bestämmande inflytande. Bestämmande inflytande innebär en rätt att utforma ett annat företags finansiella och operativa strategier i syfte att erhålla ekonomiska fördelar. Vid bedömningen av om ett bestämmande inflytande föreligger, ska hänsyn tas till innehav av finansiella instrument som är potentiellt röstberättigade och som utan dröjsmål kan utnyttjas eller konverteras till röstberättigade eget kapitalinstrument. Hänsyn ska också tas till om företaget genom agent har möjlighet att styra verksamheten.

Bestämmande inflytande föreligger i normalfallet då moderföretaget direkt eller indirekt innehar aktier som representerar mer än 50 % av rösterna.

Ett dotterföretags intäkter och kostnader tas in i koncernredovisningen från och med tidpunkten för förvärvet av det bestämmande inflytandet till och med den tidpunkt då moderföretaget inte längre har ett bestämmande inflytande över dotterföretaget. Redovisningsprinciperna för dotterföretagen överensstämmer med koncernens redovisningsprinciper. Alla koncerninterna transaktioner, mellanhavanden samt realiserade vinster och förluster hänförliga till kon-

cerninterna transaktioner har eliminerats vid upprättandet av koncernredovisningen.

Koncernens resultat och komponenter i eget kapital är hänförligt till moderföretagets ägare och minoritetsintresse. Minoritetsintressen redovisas separat inom eget kapital i koncernbalansräkningen och i direkt anslutning till posten Årets resultat i koncernresultaträkningen. Om koncernmäsigt eget kapital avseende dotterföretaget är negativt, redovisas minoritetsintresset i dotterföretaget som en fordran på minoriteten, en negativ post inom eget kapital, endast om minoriteten har en bindande förpliktelse att täcka kapitalunderskottet och har förmåga att fullgöra förpliktelsen.

Moderföretagets redovisnings- och värderingsprinciper

Moderbolagets och koncernens redovisningsprinciper överensstämmer med undantag för redovisningen av beskattade reserver och bokslutsdispositioner.

Rörelseförvärv

Rörelseförvärv redovisas enligt förvärvsmetoden Köpeskillingen för rörelseförvärvet värderas till verkligt värde vid förvärvstidpunkten, vilket beräknas som summan av de verkliga värdena per förvärvstidpunkten för erlagda tillgångar, uppkomna eller övertagna skulder samt emitterade egetkapitalinstrument och utgifter som är direkt hänförliga till rörelseförvärvet. Exempel på utgifter är transaktionskostnader. I köpeskillingen ingår villkorad köpeskillning, förutsatt att det vid förvärvstidpunkten är sannolikt att köpeskillingen kommer att justeras vid en senare tidpunkt och att beloppet kan uppskattas på ett tillförlitligt sätt. Anskaffningsvärdet för den förvärvade enheten justeras på balansdagen och när den slutliga köpeskillingen fastställs, dock ej senare än ett år efter förvärvstidpunkten.

Koncernens bokslut är upprättat enligt förvärvsmetoden. Förvärvstidpunkten är den tidpunkt då bestämmande inflytandet erhålls. Identifierbara tillgångar och skulder värderas inledningsvis till verkliga värden vid förvärvstidpunkten.

Utländska valutor

Fordringar och skulder i utländsk valuta omräknas till svenska kronor till den balansdagens valutakurs. Intäkter och kostnader i en utlandsverksamhet omräknas till svenska kronor till en genomsnittskurs som utgör en approximation av kurserna vid respektive transaktionstidpunkt. Omräkningsdifferenser som uppstår vid valutaomräkning av utlandsverksamheter redovisas i eget kapital. Vinster och förluster på fordringar och skulder av rörelsekaraktär netto redovisas bland övriga rörelseintäkter alternativt övriga rörelsekostnader. Vinster och förluster på fordringar och skulder av finansiell karaktär redovisas under "Resultat från finansiella investeringar" som valutadifferenser. Valutasäkring har inte tillämpats.

Intäkter

Försäljning av solenergi

Intäkter från solenergi beräknas utifrån producerad watt och redovisas efter avdrag för moms och eventuella rabatter.

Bidrag och subsidier

ASRE erhåller olika former av subsidier (statliga, regionala och lokala bidrag) från produktionen av solenergi. Bidrag erhålls per producerad watt och redovisas som intäkt i den period som intäkten uppkommer.

Inkomstskatter

Aktuell skatt

Aktuell skatt beräknas på det skattepliktiga resultatet för perioden. Skattepliktigt resultat skiljer sig från det redovisade resultatet i resultaträkningen då det har justerats för ej skattepliktiga intäkter och ej avdragsgilla kostnader samt för intäkter och kostnader som är skattepliktiga eller avdragsgilla i andra perioder. Koncernens aktuella skattekuld beräknas enligt de skattesatser som gäller per balansdagen.

Uppskjuten skatt

Uppskjuten skatt redovisas på temporära skillnader mellan det redovisade värdet på tillgångar och skulder i de finansiella rapporterna och det skattemässiga värdet som används vid beräkning av skattepliktigt resultat. Uppskjuten skatt redovisas enligt den sk balansräkningsmetoden.

Uppskjutna skatteskulder redovisas för i princip alla skattepliktiga temporära skillnader, och uppskjutna skattefordringar redovisas i princip för alla avdragsgilla temporära skillnader i den omfattning det är sannolikt att beloppen kan utnyttjas mot framtida skattepliktiga överskott.

Immateriella anläggningstillgångar

Immateriella anläggningstillgångar redovisas till anskaffningsvärde minskat med ackumulerade avskrivningar och nedskrivningar.

Avskrivning görs linjärt över den bedömda nyttjandetiden. Övriga immateriella tillgångar avser förvärvade kundkontakt. Dessa immateriella tillgångar skrivs av i enlighet med kvarvarande löptid på underliggande kontrakt. Avskrivning av immateriella tillgångar redovisas i koncernresultaträkningen inom posten "Avskrivningar".

Materiella anläggningstillgångar

Materiella anläggningstillgångar redovisas till anskaffningsvärdet minskat med ackumulerade avskrivningar och eventuella nedskrivningar. Anskaffningsvärdet består av inköpspriset, utgifter som är direkt hänförliga till förvärvet för att bringa den på plats och i skick att användas samt uppskattade utgifter för nedmontering och bortforsling av tillgången och återställande av plats där den finns. Tillkommande utgifter

inkluderas endast i tillgången eller redovisas som en separat tillgång, när det är sannolikt att framtida ekonomiska fördelar som är förknippade med posten kommer att tillfalla koncernen och att anskaffningsvärdet för densamma kan mätas på ett tillförlitligt sätt. Alla övriga kostnader för reparationer och underhåll samt tillkommande utgifter redovisas i resultaträkningen i den period då de uppkommer.

Följande avskrivningstider tillämpas:

Inventarier 5 år.

Solenergianläggningar 20-25 år.

Finansiella instrument

Finansiella instrument redovisas i enlighet med reglerna i K3 kapitel 11, vilket innebär att värdering sker utifrån anskaffningsvärdet.

Finansiella instrument som redovisas i balansräkningen inkluderar värdepapper, kundfordringar och övriga fordringar, leverantörsskulder och låneskulder. Instrumenten redovisas i balansräkningen när Advanced Soltech blir part i instrumentets avtalsmässiga villkor.

Finansiella tillgångar tas bort ur balansräkningen när rätten att erhålla kassaflöden från instrumentet har löpt ut eller överförs och koncernen har överfört i stort sett alla risker och förmåner som är förknippade med äganderätten.

Finansiella skulder tas bort från balansräkningen när förpliktelserna har reglerats eller på annat sätt upphört. Kostnader för upptagande av obligationslån periodiseras över lånets löptid.

Kassaflödeanalys

Kassaflödeanalysen upprättas enligt indirekt metod. Det redovisade kassaflödet omfattar endast transaktioner som medfört in eller utbetalningar. Som likvida medel klassificerar företaget, förutom kassamedel, disponibla tillgodohavanden hos banker och andra kreditinstitut.

Avsättningar

Avsättningar redovisas när koncernen har en befintlig förpliktelse (legal eller informell) som en följd av en inträffad händelse, det är sannolikt att ett utflöde av resurser kommer att krävas för att reglera förpliktelsen och en tillförlitlig uppskattning av beloppet kan göras.

En avsättning omprövas varje balansdag och justeras så att den återspeglar den bästa uppskattningen av det belopp som krävs för att reglera den befintliga förpliktelsen på balansdagen, med hänsyn tagen till risker och osäkerheter förknippade med förpliktelsen. När en avsättning beräknas genom att uppskatta de utbetalningar som förväntas krävas för att reglera förpliktelsen, motsvarar det redovisade värdet nuvärdet av dessa utbetalningar.

Definitioner av nyckeltal

EBIT

Resultat före räntor och skatt, det vill säga rörelseresultatet.

EBIT marginal

EBIT i procent av summa intäkter.

EBITDA

Resultat före räntor, skatt, nedskrivningar, avskrivningar på immateriella och materiella anläggningstillgångar.

EBITDA marginal

EBITDA i procent av summa intäkter.

Räntebärande nettoskuld

Kort och långfristiga räntebärande skulder där räntekostnaden har kassaflödespåverkan.

Not 2. Uppskattningar och bedömningar

Uppskattningar och bedömningar utvärderas löpande och baseras på historisk erfarenhet och andra faktorer, inklusive förväntningar på framtida händelser som anses rimliga under rådande förhållanden.

De uppskattningar för redovisningsändamål som blir följden av dessa kommer, definitionsmässigt, sällan att motsvara det verkliga resultatet. De uppskattningar och antaganden som innebär en betydande risk för väsentliga justeringar i redovisade värden för tillgångar och skulder under nästkommande år behandlas i huvuddrag nedan.

Immateriella anläggningstillgångar

Koncernen redovisar immateriella tillgångar till ett sammanlagt värde om 45,1 MSEK och utgörs av kundkontrakt i Kina. Prövning kring om nedskrivningsbehov föreligger görs när indikation föreligger. Om sådan indikation finns och nedgången bedöms vara bestående, bestäms nedskrivningsbehov efter beräkning av tillgångens återvinningsvärde, som utgörs av det högsta av nyttjandevärdet och verkligt värde. Nedskrivning görs om återvinningsvärdet understiger det redovisade värdet. Nyttjandevärdet beräknas som nuvärdet av framtida betalningar som företaget förväntas tillgodogöra sig genom att använda tillgången.

Materiella anläggningstillgångar

Solenergianläggningar redovisas till anskaffningsvärde minskat med ackumulerade avskrivningar och nedskrivningar. Prövning kring om nedskrivningsbehov föreligger görs när indikation föreligger. Nedskrivning redovisas i de fall värdet på anläggningen överstiger värdet på befintligt underliggande kontrakt. Inga nedskrivningsbehov identifierade.

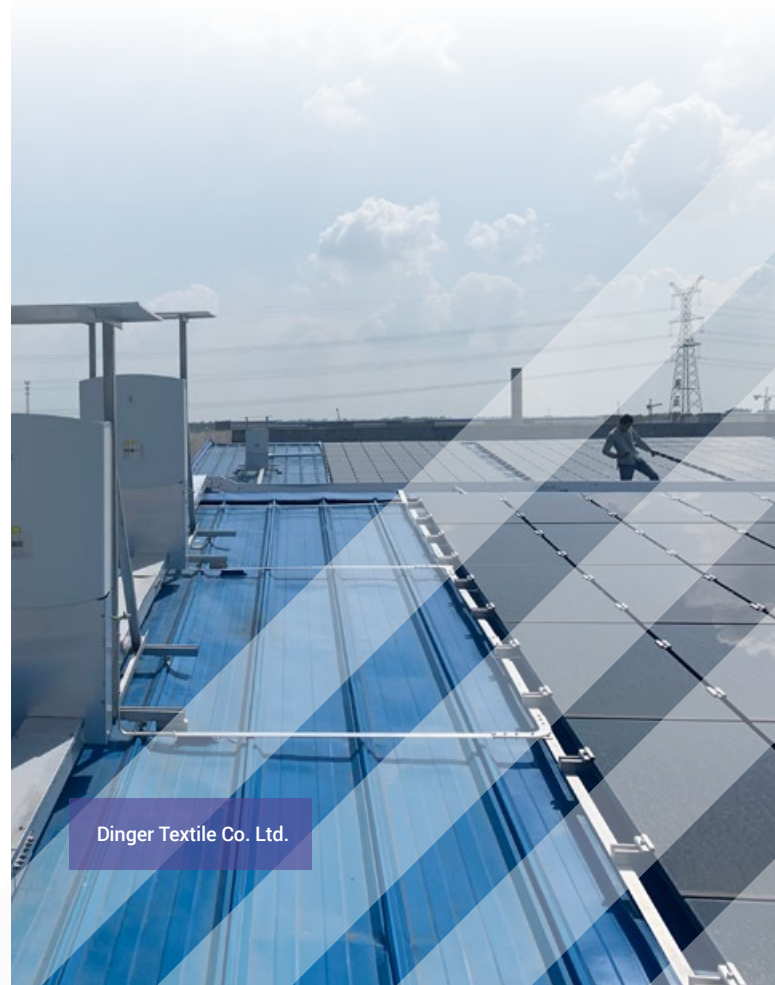
Skattemässiga räntekostnader

Med hänsyn till reglerna för begränsningar av avdragsgilla räntekostnader har bolaget gjort bedömningen att kostnader för upptagande av obligationslån inte är att anse som räntekostnader.

Uppskjuten skattefordran

En uppskjuten skattefordran är en tillgång i form av lägre skatt i framtiden på grund av skattemässiga avdrag mot framtida skattemässiga vinster. Den statliga inkomstskatten för svenska juridiska personer som är egna skattesubjekt avseende inkomstskatt är 21,4 % av det skattemässiga resultatet före skatt, för juridiska personer i Kina är motsvarande skattesats 25 %.

I den kinesiska delen av verksamheten finns redovisad uppskjuten skattefordran om 9,2 MSEK avseende underskott som bedöms kunna utnyttjas mot upparbetade vinster närmsta åren.



Dinger Textile Co. Ltd.

Advanced SolTech Sweden AB (Publ)

559056-8878

Tegnérgatan 1

111 40 Stockholm, Sverige

www.advancedsoltech.com



Advanced Soltech